

Gathenhielmska huset



Vård- och underhållsplan Del 1 - Beskrivningar

2022-01-24

L I N D H O L M
R E S T A U R E R I N G A B

tekniska och antikvariska projektörer

higab

L I N D H O L M

RESTAURERING AB

tekniska och antikvariska projektörer

 **higab**

Levande hus i unika miljöer

Förord

Gathenhielmska huset uppfördes cirka 1745 och är en av Göteborgs äldsta bevarade byggnader. Det har namn efter den kände kaparkaptenen Lars Gathenhielm som uppförde en repslageribana på fastigheten år 1717. Repslageriet var verksamt fram till 1879 då det avvecklades i samband med utbyggnaden av Majorna där reparebanan fick ge plats åt Bangatan.

Gathenhielmska huset med trädgård blev år 1943 landets första byggnadsminnesförklarade hus. Byggnadsminnesförklaringen preciserades med skyddsbestämmelser år 1964. En trädgård anlades sannolikt i samband med husets uppförande. Restaurering av trädgården är påbörjad.

Följande vård- och underhållsplan för kulturmiljön Gathenhielmska huset är framtagen av Lindholm Restaurering AB under hösten 2021 på uppdrag av Higab.

Vård- och underhållsplanen innehåller två delar. Den första delen beskriver fängelsets historia, gällande lagskydd och kulturhistoriska värde. Den andra delen innehåller teknisk beskrivning, skadeinventering och åtgärdsförslag för kulturmiljöns olika delar. Till varje byggnadsdel hör antikvariska riktlinjer och lämplig nivå för bevarande/varsamhet i förhållande till dess kulturhistoriska värden. Åtgärdsförslagen finns sammanfattade i tabellform.

Göteborg 2021



Josefine Bengtsson, cert. sakkunnig kulturvärden
Lindholm Restaurering AB

Innehållsförteckning

Del 1 – Beskrivningar

Kap 1. Inledning.....	5
Kap 2. Skyddsstatus och kulturhistorisk värdebeskrivning.....	7
Byggnadsminnesförklaring.....	7
Riksintresse.....	8
Bevarandeprogrammet för Göteborg	8
Gällande plan.....	8
Plan- och bygglagen.....	9
Kulturhistorisk värdebeskrivning.....	11
Kap 3. Historik.....	14
Byggnadskronologi.....	25
Trädgårdskronologi	31
Kap 4. Nulägesbeskrivning.....	33
Exteriör	33
Interiör	35
Trädgården	39
Bodar och växthus.....	43
Kulturhistorisk klassificering.....	45
Kap 5. Källor och litteratur	48

Bilagor:

VVS, Vård- och Underhållsplan, 2021

EI, Vård- och Underhållsplan, 2021

Konservator: Åtgärdsförslag konst, 2020 / Budgetbilaga, åtgärdsförslag 2020/ Entréplan och övre trapphall, färgundersökning 2018

Del 2 Teknisk beskrivning finns som separat rapport

Kap 1. Inledning

Fastighetsuppgifter

Fastighetsbeteckning	MAJORNA 722:105, kvarteret Gathenhielm
Adress	Stigbergstorget/Bangatan 1
Byggnadsår	cirka 1745
Arkitekt	Okänd
Byggherre	J. Busck
Ursprunglig användning	Sommarbostad
Nuvarande användning	Föreningsverksamhet
Förvaltare	Higab

Följande vård- och underhållsplan för kulturmiljön Gathenhielmska huset, del 1, är utarbetad av Lindholm Restaurering AB på uppdrag av Higab. Certifierade sakkunniga (KUL) har genom kulturhistorisk inventering med fotodokumentation och statusbedömning av byggnadens olika delar skapat underlag för åtgärdsförslag presenterade i denna handling. Bilagt till vårdplanen finns även statusbedömning avseende el, VVS samt ursprungliga/äldre tapeter och väggmålningar. Statusinventeringen av el- och telesystem är utförd av Kenneth Westholm på Holmqvist Elteknik. Statusbedömningen av VVS är utförd av Bengt-Olov Johansson på Ingenjörbyrå Andersson & Hultmark. Statusbedömning avseende ursprungliga/äldre tapeter och väggmålningar är utförd av Christina Heberlein på Kulturvård Heberlein.

Vård- och underhållsplanens syfte

En vård- och underhållsplan är ett långsiktigt planeringsinstrument som ger en helhetssyn på förvaltningen av byggnadens hela exteriör och interiör inklusive fasta inventarier. Fokus ligger på de delar som omfattas av lagskydd och bedöms ha betydande kulturhistoriska och arkitektoniska värden. En fungerande vård- och underhållsplan ska vara en grundläggande del i byggnadens bevarande.

Disposition och läsanvisningar

Vård- och underhållsplanen är uppdelad i två huvudsakliga delar, presenterade i två olika rapporter.

Del 1 inleds av för byggnaden gällande kulturhistorisk värdering, gällande lagstiftning och skyddsbestämmelser. Därefter följer historik med byggnadskronologi samt nulägesbeskrivning.

Historiken bygger i mångt och mycket på bearbetning av historikerna i tidigare Vård-och Underhållsplan, 2008, och antikvarisk förundersökning för Gathenhielmska trädgården, 2016 samt har kompletterats med ritningsmaterial och resultat från den dendrokronologiska analysen 2018.¹ Det historiska bildmaterialet har på grund av Göteborgs stadsmuseums begränsade tillgänglighet (med restriktioner och pågående flytt av arkivet) i denna version av Vård- och underhållsplanen blivit mindre omfattande än vad som varit önskvärt.

Del 2 innehåller beskrivning och inventering av byggnadernas exteriör och interiör. Fasaden beskrivs nerifrån och upp avseende de olika byggnadens delar medan interiören beskrivs rumsvis. Enklare och likartade rum beskrivs i grupp. Byggnadsdelar och rum är bedömda och färgkodade utifrån Higabs eget system för kulturhistorisk klassning och en kulturhistorisk anvisning specificerar byggnadsdelens eller rummets kulturhistoriska kvaliteter och skyddsstatus samt hur de skall hanteras. Till beskrivningen hör tabeller för åtgärder och underhåll av byggnadens/rummets olika delar. Avslutningsvis innehåller vård- och underhållsplanen besiktningar av el och VVS. Dessa är infogade i slutet som självständiga bilagor från respektive konsult.

Åtgärderna finns även sammanställda i tabellform som är avsedda att införas i Higabs digitala underhållssystem.

¹ Nationella Laboratoriet för Vedanatomi Rapport nr 2018:67

Kap 2. Skyddsstatus och kulturhistorisk värdebeskrivning

Byggnadsminnesförklaring

Gathenhiemska huset blev år 1943 Sveriges första skyddade byggnad enligt 1942 års lag om kulturhistoriskt märkliga byggnader. År 1964 preciserades byggnadsminnesförklaringen med skyddsbestämmelser. Förklaringen omfattade Gathenhiemska huset och tillhörande trädgård på tomterna 1,3 och 4 i kvarteret Gathenhielm. Motiveringen lydde ”Enär Gathenhiemska huset bevarar egenarten hos gången tids byggnadsskick och med hänsyn härtill är att anses som synnerligen märkligt.” Byggnadsminnen skyddas av nuvarande 3 kap 1 § kulturmiljölagen (SFS 1988:950).

Skyddsföreskrifter

I samband med preciseringen av byggnadsminnesförklaringen 1964 meddelades följande skyddsföreskrifter:

1. *Byggnaden må ej utan riksantikvariens samtycke helt eller delvis rivas eller eljest till sitt yttre ombyggas eller förändras.*
2. *Byggnaden må ej utan riksantikvariens samtycke till sitt inre ombyggas, förändras eller underkastas större reparation.*
3. *Den del av det till byggnaden hörande området, som å till ärendet hörande ritning utmärkts med röd begränsningslinje, må ej utan riksantikvariens samtycke bli föremål för ytterligare bebyggelse eller annan väsentlig ändring*
4. *Ägaren skall ägna den ovan nämnda byggnaden med tillhörande område erforderligt löpande underhåll.*²



BYGGNADSMINNESKARTA MED AKTUELL FASTIGHET MARKERAD.

Krav på tillstånd, övriga åtgärder

Skyddsbestämmelsernas utformning styr vilka typer av åtgärder som kräver tillstånd från Länsstyrelsen. I regel krävs alltid tillstånd för att:

- riva, flytta, bygga om eller bygga till
- ändra eller göra ingrepp i stommen
- ändra färgsättning eller ytskikt

² Riksantikvarieämbetet d nr. B 6101/64

- göra andra ingrepp i eller ändring av exteriören, till exempel byte av tak- och fasadmaterial eller fönster och dörrar
- ändra interiör eller fast inredning i delar som omfattas av byggnadsminnesförklaringen
- ändra inom byggnadsminnets skyddsområde

Riksintresse

Gathenhielmska huset omfattas av Riksintresseområdet för kulturmiljövården Majorna – Kungsladugård - Sandarna. Gathenhielmska är ett explicit uttryck för riksintresset enligt följande: *”Uttryck för sjöfart och industri och dess utveckling genom tiderna /.../ Rester av egendomen Gamla Reparebanan med Gathenhielmska huset, som visar en karolinsk högreståndsbbyggnad av trä, och dess trädgård samt repslagarbanans norra ända.”*³

Bevarandeprogrammet för Göteborg

Gathenhielmska huset är utpekat som kulturhistoriskt värdefull bebyggelse i Göteborgs bevarandeprogram. Såväl byggnad som trädgård beskrivs:

*”Området som helhet har en stark anknytning till Göteborgs sjöfarts- och varvshistoria. Gathenhielmska reservatet med anslutande äldre bebyggelse är också Göteborgs sista bevarade område med små friliggande trähus från tiden för 1800-talets mitt och Gathenhielmska huset är en unik träbyggnad med en mycket välbehållen 1700-talskaraktär.”*⁴

Gällande plan

Gathenhielmska huset med tillhörande trädgård ingår i kulturresevatet Gathenhielm och är försett med skyddsföreskrifter i den detaljplan som omfattar hela reservatet. Detaljplanen för området vann laga kraft 1994 och har till syfte att skydda byggnaderna från rivning och yttre (och i vissa fall interiöra) förändringar. Samtliga byggnader i reservatet omfattas av användningsbestämmelse Q, kulturresevat, vilket innebär att användningen ska vara anpassad till befintlig kulturhistorisk bebyggelse.

För Gathenhielmska huset, fastighet MAJORNA 722:105 gäller även följande skyddsbestämmelser:

- q₁ Byggnaderna får inte rivas
- q₂ Exteriör och interiör skall bibehållas
- q₄ Befintliga trädgårdar och förträdgårdar skall bevaras. Staket mm skall ges en traditionell utformning

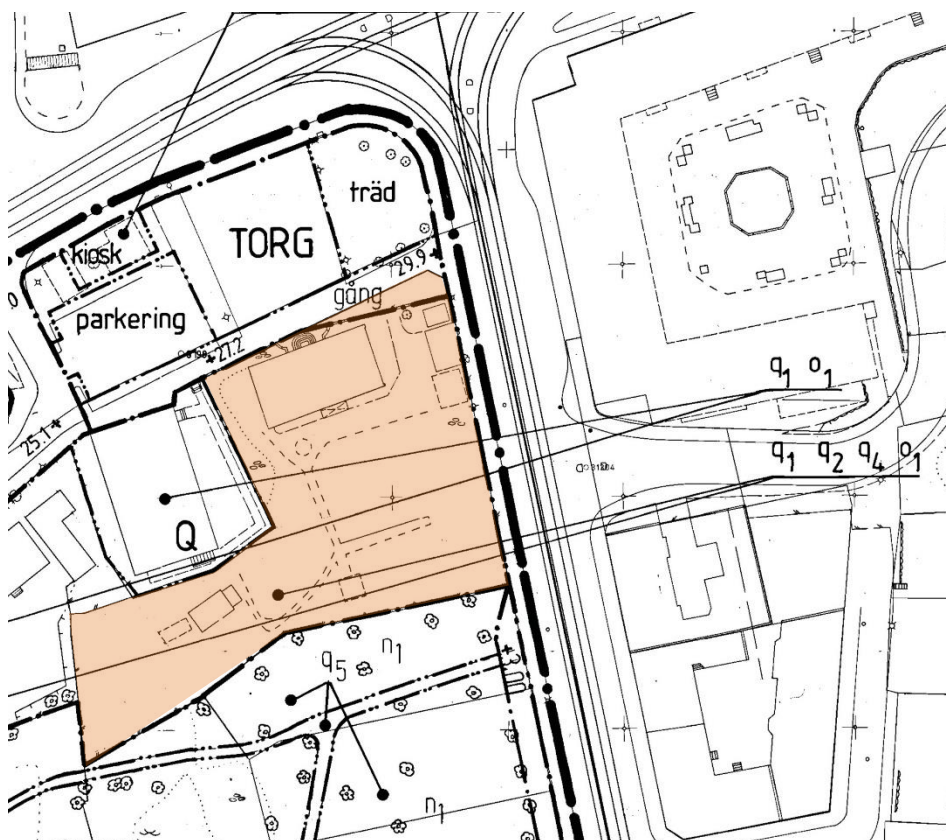
³ Riksintressebeskrivning för Majorna -Kungsladugård- Sandarna

⁴ Lönnroth, 1999

Vidare gäller bestämmelser för utförande:

- o₁ Generella krav enligt Boverkets ombyggnadsföreskrifter behöver inte uppfyllas i befintlig byggnad. Byggnadsnämnden skall i samråd med museet från fall till fall avgöra vilka krav som lämpligen bör ställas.⁵

Administrativ bestämmelse anger att utökad bygglovsplikt gäller för invändigt och utvändigt underhåll.



UTSNITT UT GÄLLANDE DETALJPLANEKARTA MED AKTUELL FASTIGHET MARKERAD.
KÄLLA: SBK

Plan- och bygglagen

Plan- och bygglovsfrågor regleras i enlighet med Plan- och bygglagen. Särskilt kulturhistoriskt värdefulla byggnader och miljöer skall skyddas från förvanskning (PBL 8:13). Förvanskningsförbudet gäller såväl exteriör som interiör. Vid underhåll skall åtgärderna anpassas till byggnadens kulturhistoriska värden (PBL 8:14) och ändringar skall utföras varsamt med hänsyn till byggnadens karaktärsdrag (8:17). Undantag från utformnings- och egenskapskraven får göras med hänsyn till en byggnads kulturhistoriska värden.

⁵ Detaljplan F11aa4056

8 kap. Krav på byggnadsverk, byggprodukter, tomter och allmänna platser

Byggnadsverks utformning

1 § En byggnad ska

1. vara lämplig för sitt ändamål,
2. ha en god form-, färg- och materialverkan, och
3. vara tillgänglig och användbar för personer med nedsatt rörelse- eller orienteringsförmåga.

Byggnadsverks tekniska egenskaper

4 § Ett byggnadsverk ska ha de tekniska egenskaper som är väsentliga i fråga om

1. bärförmåga, stadga och beständighet,
2. säkerhet i händelse av brand,
3. skydd med hänsyn till hygien, hälsa och miljön,
4. säkerhet vid användning,
5. skydd mot buller,
6. energihushållning och värmeisolering,
7. lämplighet för det avsedda ändamålet,
8. tillgänglighet och användbarhet för personer med nedsatt rörelse- eller orienteringsförmåga,
9. hushållning med vatten och avfall, och
10. bredbandsanslutning. Vad som krävs för att ett byggnadsverk ska anses uppfylla första stycket framgår av föreskrifter som har meddelats med stöd av 16 kap. 2 §. Lag (2016:537).

Undantag från utformnings- och egenskapskraven på byggnadsverk

7 § Vid ändring eller flyttning av en byggnad får kraven i 1 och 4 §§ anpassas och avsteg från kraven göras med hänsyn till ändringens omfattning eller flyttningens syfte samt med hänsyn till byggnadens förutsättningar och till bestämmelserna om varsamhet och förbud mot förvanskning i detta kapitel.

Avsteg från kraven i 1 § 3 och 4 § första stycket 8 får dock göras endast om det med hänsyn till ändringens omfattning eller flyttningens syfte och byggnadens standard är uppenbart oskäligt att uppfylla kraven. /.../ Lag (2014:224).

Förbud mot förvanskning

13 § En byggnad som är särskilt värdefull från historisk, kulturhistorisk, miljömässig eller konstnärlig synpunkt får inte förvanskas.

Första stycket ska tillämpas också på

1. anläggningar som är bygglovspliktiga enligt föreskrifter som har meddelats med stöd av 16 kap. 7§,
2. tomter i de avseenden som omfattas av skyddsbestämmelser i en detaljplan eller i områdesbestämmelser,
3. allmänna platser, och
4. bebyggelseområden.

Underhåll och varsamhet

14 § Ett byggnadsverk ska hållas i vårdat skick och underhållas så att dess utformning och de tekniska egenskaper som avses i 4 § i huvudsak bevaras. Underhållet ska anpassas till omgivningens karaktär och byggnadsverkets värde från historisk, kulturhistorisk, miljömässig och konstnärlig synpunkt.

Om byggnadsverket är särskilt värdefullt från historisk, kulturhistorisk, miljömässig eller konstnärlig synpunkt, ska det underhållas så att de särskilda värdena bevaras.

En anordning för ett syfte som avses i 4 § första stycket 2–4, 6 eller 8, ska hållas i sådant skick att den alltid fyller sitt ändamål. Lag (2011:335).

17 § Ändring av en byggnad och flyttning av en byggnad ska utföras varsamt så att man tar hänsyn till byggnadens karaktärsdrag och tar till vara byggnadens tekniska, historiska, kulturhistoriska, miljömässiga och konstnärliga värden.

Kulturhistorisk värdebeskrivning

Gathenhielmska huset med tillhörande trädgård är en sammanhållen byggelsemiljö som i sin helhet har ett mycket högt kulturhistoriskt värde. Kulturmiljöns samlade kulturhistoriska värde utgörs av följande värdebärande faktorer:

- Dess koppling till Amiralitetsvarvet: Vittnar om en tid då varven, segelmakerierna och repslagerierna sysselsatte lokalbefolkningen. Förtydligar Majornas forna funktion som uthamn och arbetarstadsdel.
- Gathenhielmska huset som påkostad byggnad vid Allmänna vägen gentemot enklare timrade hus i övriga kulturreservatet. Visar på sociala skikt i bebyggelsen.
- Huvudbyggnadens välbevarade 1700-talskaraktär. Ett av Göteborgs äldsta trähus och en tidstypisk representant för tidens träarkitektur.
- Trädgården som en sällsynt rest av de trädgårdsanläggningar som fanns utmed Allmänna Vägens södra sida under förstadsepoken.
- Den före detta tågboden och stengrund från "det stora tjärhuset" som rester av repslageriets verksamhet på 1700-talet. Bangatans sträckning som följer den före detta reparebanan.
- Patina som ger upplevelse av tidens gång och långvarig användning.
- Ändringar och tillägg som är gjorda med tydlig utgångspunkt i den ursprungliga byggnadens karaktär.

Kulturmiljön Gathenhielmska husets historia beskrivs mer utförligt i den historik som följer. Nedan följer en översikt av byggnadsdelar som bedöms särskilt värdefulla för kulturmiljön Gathenhielmska husets samlade kulturhistoriska värde.

Kulturbärande delar

Särskilt värdebärande delar i huvudbyggnadens exteriör

- Fasadernas välbevarade 1700-talskaraktär mot norr och öster i karolinsk/senbarock stil med slät panel, symmetriskt placerade pilastrar mellan ursprungliga/tidigt utbytta korpostfönster med kraftiga överstycken, välvd stentrappa upp mot den bevarade huvudporten samt vapensköld i trä ovan huvudentrén.
- Den södra fasadens symmetriska uppbyggnad med pilastrar placerade mellan fönsteraxlarna likt fasad mot norr.
- Verandan mot söder som äldre tillägg kring en ursprunglig kalkstenstrappa.
- Träfönster utformade med korspostformat och med bevarade glas.
- Brant valmat tak täckt med enkupigt tegel.
- De två symmetriskt placerade skorstenarna.

Särskilt värdebärande delar i huvudbyggnadens interiör

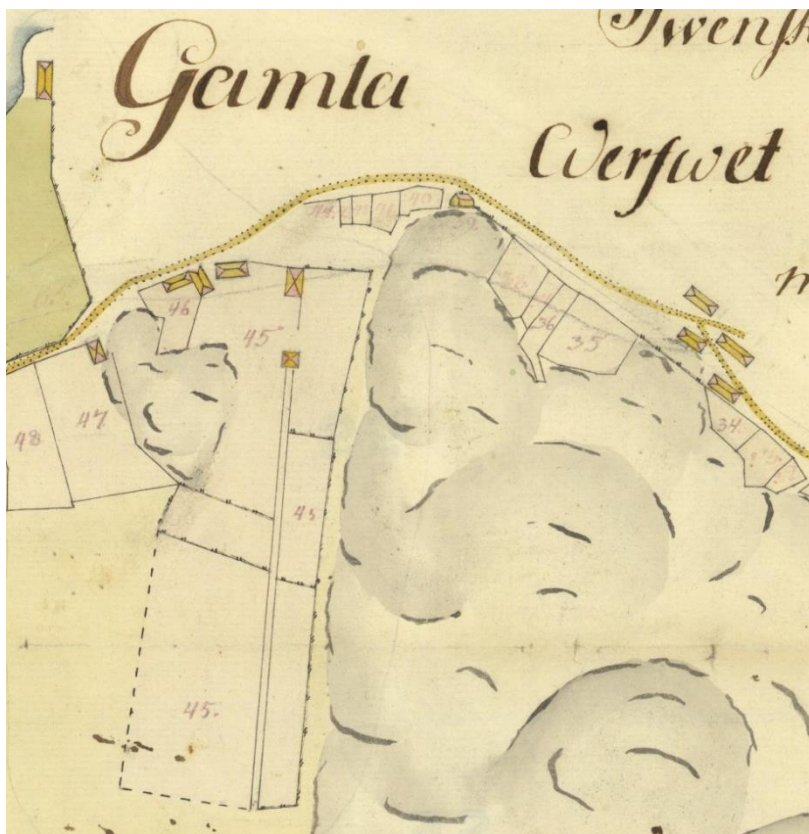
- Bevarade delar av den ursprungliga/äldre planlösningen
- Entréhall, trapphall samt interiören i byggnadens östra del, på båda våningsplan. Mycket hög bevarandegrad blandat med inslag från restaureringen under tidigt 1900-tal. Här förekommer dekormålade bröstpaneler, väggar, tak och dörrar, ursprunglig trappa, bemålade vävtapeter, en gobelängtapet, öppna spisar och kakelugnar samt ursprungliga/äldre brädgolv, fyllningsdörrar, listverk samt platsbyggda skåp.
- Bevarade ursprungliga/äldre inslag i den mer förändrade interiören i byggnadens västra del, omfattande brädgolv, listverk och fyllningsdörrar, bröstpaneler, platsbyggda skåp, kakelugnar och murade spisar.
- Den välbevarade kallvinden med synliga takstolar och hög takhöjd upp inock.
- Senare ändringar som utformats i samklang med byggnadens ursprungliga/äldre karaktär såsom återställda plankgolv.

Särskilt värdebärande delar i utemiljön

- 1700-talsboden med slamfärgad panel och valmat tak täckt med enkupigt tegel.
- Den före detta mjölkiosken intill 1700-talsboden som äldre komplement utformad i stil med boden.
- Stenlagd gårdsplan omgärdad av granitpollare med smideskätting mellan huvudbyggnad och nämnda ekonomibyggnader.

- Gruslagd plan vid huvudbyggnadens södra fasad och ursprungliga/äldre grusgångar vidare ut i trädgården. Gångar med stenplattor.
- Stengrund från det före detta tjärhuset
- Lusthuset med slamfärgad panel och sadel täckt med enkupigt tegel.
- Växthuset som äldre komplement.
- Uppväxta träd och bevarad vegetation i form av bland annat buxbomshäckar.
- Äldre smidestaket mot väster.
- Senare ändringar i form av komplettering av det äldre smidesstaketet samt nyplanteringar och belysningsarmaturer utvalda/utformade i samklang med kulturmiljöns ursprungliga/äldre karaktär.

Gathenhielmska husets värdebärande byggnadsdelar beskrivs mer utförligt i den nulägesbeskrivning som följer.



PÅ EN GEOMETRISK AVMÄTNING FRÅN 1744 SES TRE BYGGNADER PÅ DÅVARANDE TOMT 45, VARAV EN AV BYGGNADERNA VAR DEL AV DEN LÅNGSTRÄCKTA REPAREBANEN. NORR OM DEN DÅVARANDE TOMTGRÄNSEN KOM SEDAN DET GATHENHIELMSKA HUSET ATT UPPFÖRAS ÅRET DÄRPA.
KÄLLA: LANTMÄTERIET

Huvudbyggnaden uppfördes 1745

Ingela fortsatte att bedriva verksamhet under makens tidigare kapartillstånd. Efter hennes bortgång 1729 tog sonen Anders Gathenhielm över fastigheten och sålde den sedan vidare 1737 till sin faster Anna Thalena Gathe och hennes man konvojkommisarie och redare Johan Busck. När paret tillträdde rådde goda tider i Göteborg och Johan Buscks affärer blomstrade. Därför lät paret uppföra Gathenhielmska huset som sommarbostad utanför staden. Enligt dendrokronologisk analys utförd 2018⁶ ska huset ha blivit uppfört i ett skeende år 1745. Byggnaden uppfördes i trä i karolinsk eller senbarock stil, enligt tidens arkitekturideal. Sannolikt anlades också en trädgård vid denna tid.

Karolinsk stil

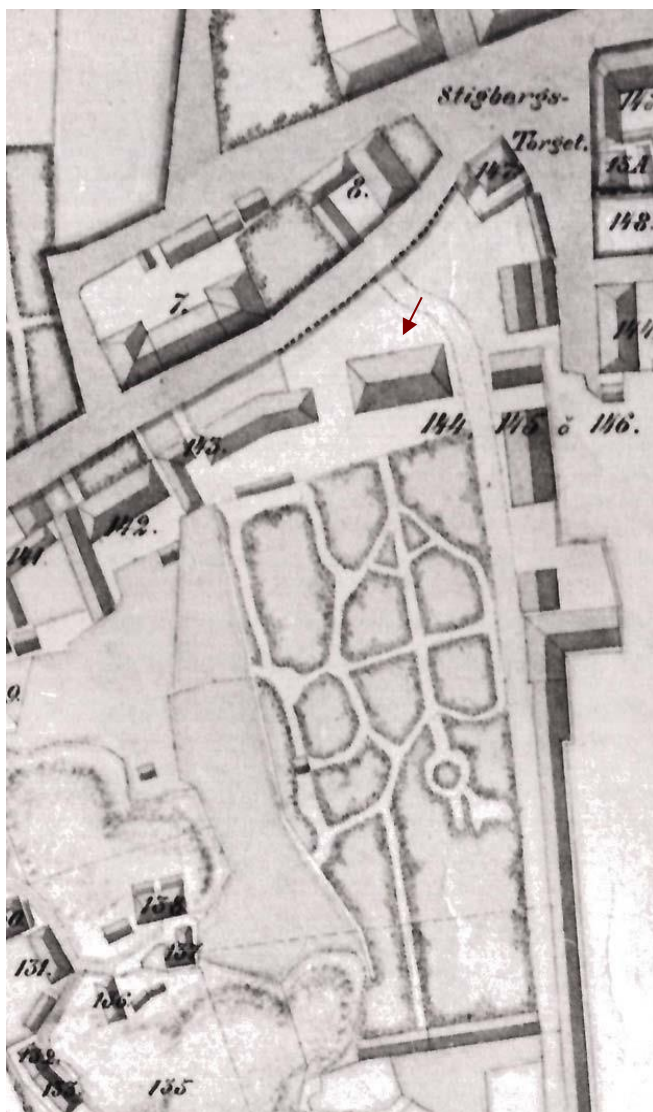
Den karolinska stilen var samtida med högbarocken (1625–1675) och senbarocken (1675–1750) och kallas ibland för karolinsk barock. Namnet karolinsk kommer sig av att perioden, 1654–1720 sammanfaller med Karl X Gustav, Karl XI och Karl XII regeringar. Under perioden byggdes många herrgårdar och slott. Byggnaderna karaktäriseras av valmade, höga säteritak och strama fasader med inslag av pelare och kolonner och på större byggnaden pampiga gavelfronter. Bröderna och arkitekterna Tessin var tongivande, med verk som Stockholms slott och Drottningholms slott.

Symmetri var ett viktigt ledord för såväl exteriör som interiör. Den sexdelade planlösningen blev traditionell. Golven var vanligen diagonalt lagda ek- eller furuplankor lagda diagonalt med parkettgolv i de mer förnäma rummen. Väggarna målades i grisaille direkt på väggarna eller försågs med vävspända tapeter eller gyllenläder. Stuckaturen blev ett viktigt inslag.

⁶ Nationella Laboratoriet för Vedanatomi Rapport nr 2018:67

1800-talet – Majorna och Gathenhielmska omdanades

Innan Majorna inkorporerades i staden Göteborg år 1868 saknades stadsplan för området. Bebyggelsen hade växt fram utan regleringar. Mellan Allmänna vägens mynning och nuvarande Pölgatan fanns hus i varierade storlekar med trädgårdar och hagar. Gathenhielmska huset hade en förträdgård som omgavs av en stenmur och en rad med lindar och på baksidan en långsträckt trädgård. Vid tiden utgjorde Gathenhielmska endast en av flera stora egendomar med större trädgårdsanläggningar längs Allmänna vägens södra sida. Söderlingska och Åhmanssonska var närmast att likna vid landerier.



PÅ STADSINGENJÖRENS KARTA FRÅN 1870 SES EN STOR TRÄDGÅRD MED SLINGRANDE GÅNGSYSTEM SÖDER OM HUVUDBYGGNADEN (MARKERAD) STALLET, TJÄRHUSET OCH REPSLAGAREBANAN FANNS KVAR, JÄMTE TÅGBOD OCH HUVUDBYGGNAD (JÄMFÖR BRÄNDFÖRSÄKRINGSKARTA FRÅN 1706)
KÄLLA: VOU 2008

I och med införlivandet med Göteborg kom Majorna att omdanas, vilket även påverkade Gathenhielmska. En stadsplan upprättades 1878. Planen medförde att Stigbergstorget och Allmänna vägen utvidgades och att muren kring huvudbyggnadens förträdgård revs under 1880-talet. Repslageriet avvecklades 1879 och byggnaden revs i samband med anläggandet av Bangatan. Västra sidan av Bangatan bebyggdes med sammanhängande kvarter med landshövdingehus, bland annat i det som varit södra delen av Gathenhielmska trädgården.

Antalet byggnader på Gathenhielmska tomten blev successivt färre. Själva reparebanan, stallet och ladugården revs kring 1880 i samband med anläggandet av Bangatan och utvidgandet av Stigbergstorget. Tjärhuset av sten revs kring sekelskiftet 1900. Tågboden (nr 7 på kartan ovan) bevarades till största del när Bangatan anlades, men östra gaveln revs för att ge plats vägen. 1909 tillkom en byggnad i anslutning till tågboden. Den nya byggnaden, som då fungerade som mjölkiosk, fick en utformning i stil med 1700-talsbyggnaden. 1946 tillbyggdes kiosken i riktning mot boningshuset samt byggdes samman med 1700-talsboden.



FOTOGRAFI TAGET ÅR 1884, STRAX EFTER ATT FÖRTRÄDGÅRDEN FRAMFÖR Huset TAGITS BORT. TÅGBODEN STÅR KVAR I SIN URSPRUNGLIGA FORM. KÄLLA: GSM



FOTOGRAFI TAGET TIDIGT 1900-TAL. MJÖKKIOSKEN ÄR BYGGD FRAMFÖR TÅGBODEN, OCH TÅGBODENS ÖSTRA DEL HAR RIVITS FÖR ATT GE PLATS ÅT BANGATAN. KÄLLA: GSM

1900-tal - Restaurering och bevarande

Under slutet av 1800-talet och början på 1900-talet skedde en rad förändringar i användningen av Gathenhiemska huset. Lägenheter och verksamheter inrättades. Anna Dahlström, sedermera utbildad ögonläkare med mottagning i byggnaden, tog initiativ till en grundlig restaurering. Genom Röhsska museets intendent förmedlades kontakten 1914 till konstnären och hantverkaren Johan Nilsson och åren därefter utfördes renovering och rekonstruering av interiörerna i entréhallen, den s.k. Kungssalen och övre våningens sal. Johan Nilsson och Anna Dahlström gifte sig 1919 och Gathenhiemska huset blev deras gemensamma projekt.

År 1933 upprättades en ny stadsplan som, om den hade genomförts, skulle ha inneburit en omfattande rivning och nybebyggelse i Majorna. En rad femvåningshus skulle uppföras längs Allmänna vägen. Gathenhiemska trädgården (och den Söderlingska) skulle bebyggas och Gathenhiemska huset rivras. Nu startade en kamp för att bevara kulturmiljön som ledde till bildandet av Gathenhiemska reservatet. Johan Nilsson gick i bräschen för dess räddning. År 1936 kom en reviderad stadsplan där Gathenhiemska blev undantaget bebyggelse. Intill huset revs ett stort stenhus från sekelskiftet och ersattes med Oceanografen.

När Anna Dahlström gick bort 1941 ärvde inte Johan Nilsson huset utan det gick till Annas dotterdotter Vera Tham. Vera Tham flyttade in och fortsatte att arbeta med att bevara huset. Hon blev den första privata ägare att ansöka om kulturminnesskydd av huset och sedan även trädgården. Gathenhiemska huset blev 1943 landets första byggnadsminnesförklarade hus.



GATHENHIELMSKA Huset, sett från trädgården. Fotografiet från 1907. Källa: GSM

Av Vera Thams brev till Länsstyrelsen i Göteborgs- och Bohuslän 1958 framgår att hon "...uppfört två växthus och i samband därmed startat en blomsteraffär, Gathenhiemska trädgårdsboden, i bodar hörande till den äldre bebyggelsen. Denna rörelse sysselsätter trädgårdsmästare och två expediter. Trädgårdsmästaren har sin bostad i ett till mig tillhörigt 1700-talshus av trä, beläget inom trädgårdens gränser. Där finns även ett lusthus från tidigare sekel som jag för några år sedan låtit restaurera."

Vera Tham hänvisade till kvarteren Gathenhielm 1–6, varav endast 1, 3 och 4 sedermera blev skyddade och således finns bevarande idag. Oklart är i vilka kvarter de byggnader som nämns i brevet låg. Växthuset låg sannolikt i anslutning till det nu bevarade växthuset uppfört mellan 1900–1920. Det ovan nämnda lusthuset, från tidigare sekel, finns bevarad i trädgården. Möjligen är denna från sent 1700-tal (en fasadbräda med inskriptionen 1781 finns bevarad inne i byggnaden). Boden har under årens lopp haft olika placering i trädgården och flyttades senast under den nyligen genomförda trädgårdsrestaureringen. Dessförinnan stod boden uppställd mitt i trädgårdens före detta huvudaxel.

År 1969 övertogs fastigheten av Vera Thams två barn Per Volrath och Louise. Syskonparet skötte sedan fastigheten i enlighet med Veras önskemål ända till 1987 då huset och trädgården på tomt 1,2 och 4 övertogs av Göteborgs stads kommunala bolag KIGAB, Kulturfastigheter i Göteborg.

Ägarlängd för Gathenhiemska fastigheten

Före 1717	Kronan
1717–1718	Kommendören Lars Gathenhielm
1718–1729	Dennes änka Ingela Gathenhielm, född Hammar,
1729–1737	Sekreterare Anders Gathenhielm, son till Lars och Ingela Gathenhielm
1737–1756	Konvojkommissarie Johan Busck jämte Anna Thalena Gathe
1756–1777	Anna Thalena Gathe jämte makarnas barn
1777–1816	Fideikommiss för makarna Buscks bröstarvingar
1816–1824	Superkargören Johan Peter Tranchell
1824–1846	Bruksägaren Fredrik Ulrik von Aken
1846–1853	Repslagerifabrikören Mattias Nicolaus Dahlström
1853–1867	Änkan Eva Johanna Dahlström, f Wikström jämte barn
1867–1874	Fru Johanna Augusta Åhmansson, f Dahlström och Hovrättsnotarien Johan Niclas Dahlström
1874–1891	Hovrättsnotarien Johan Niclas Dahlström
1892–1904	Änkan Eva Johanna Dahlström, f Rangström jämte makarnas dotter Anna
1904–1941	Med. dr Anna Dahlström
1941–1960	Fru Vera Tham, dotterdotter till J A Åhmansson (ovan), kusinbarn till Anna Dahlström
1960–1969	Fru Vera Tham jämte barnen Per-Volrath och Louise
1969–1987	Per-Volrath Tham och Louise Tham-Nyström
1987-	Göteborgs stad – Fastighetskontoret – Higab

Äldre fotografier



FOTO AV ENTRÉHALLEN UÅ TAGET AV AXEL HARTMAN (1850-1931) MÖJLIGEN INNAN RESTUARERINGEN AV MÅLERIET GENOMFÖRDES PÅ 1910-TALET. KORRIDOREN VID SIDAN AV TRAPPAN ÄR ÖPPEN MOT BAKRE HALLEN.



FOTO AV ENTRÉHALLEN UÅ TAGET AV POSSE. TIDIGT 1900-TAL. KORRIDOREN VID SIDAN AV TRAPPAN ÄR ÖPPEN MOT BAKRE HALLEN.



FOTO AV ENTRÉHALLEN UÅ TAGET AV POSSE. MÅLERIET TYCKS RESTAURERAT, VILKET ENLIGT UPPGIFT GENOMFÖRDES FRÅN 1913. KÄLLA: GSM



FOTO AV ENTRÉHALLENS VÄGG MOT VÄSTER 1933 KÄLLA: GSM



FOTOGRAFI AV ÖVERSTA TRAPPAVSATSEN. 1916 MONTERADES MELLANVÄGGAR SOM AVSKILDE TRAPPAN FRÅN DEN ÖVRE TRAPPHALLEN. FOTOGRAFIET VISAR ATT ÄLDRE DÖRRAR MONTERADES I DE NYA VÄGGARNA. KÄLLA: GSM



SÄNGKAMMAREN I ÖVRE VÅNINGEN. EN SOVALKOV LIKA DEN BEFINTLIGA PÅ VÅNINGEN UNDER. FOTOGRAFI TAGET 1941, INNAN DETTA UTRYMME OMVANDLADES TILL WC OCH BADRUM. KÄLLA: GSM



DEKORMÅLERI I GAMLA BIBLIOTEKET.
TAVLAN OVAN DÖRREN FINNS BEVARAD
MEDAN KVADERMOTIVET PÅ VÄGGARNA
HAR MÅLATS ÖVER
KÄLLA: GSM

Källor historik:

Antikvarisk förundersökning: Gathenhiemska trädgården, Antiquum AB 2016

Clemensson, Gustaf (1938). Gamla varvet i Lars och Ingela Gathenhiems besittning. Göteborg

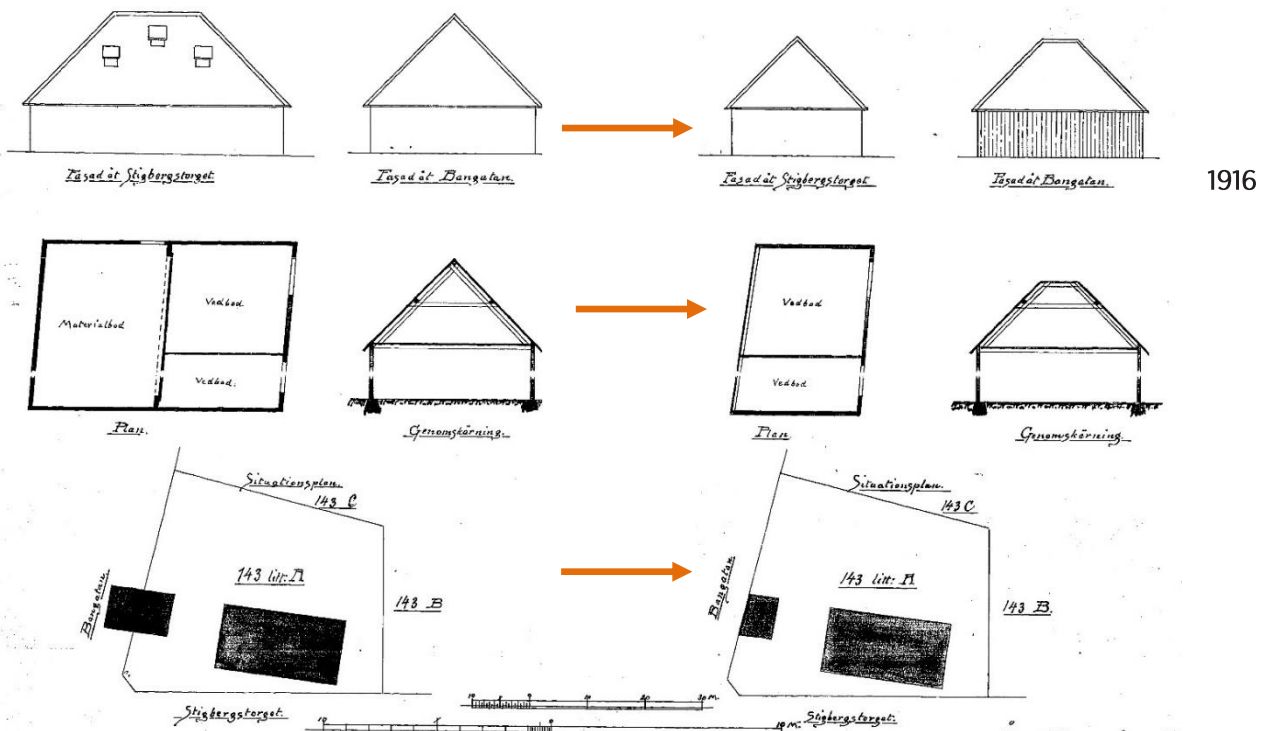
Vård- underhålls- och skötselplan för Gathenhiemska huset och dess trädgård, Archidea 2008

Byggnadskronologi

Följande kronologiska redogörelse för större förändringar hos Gathenhiemska huset bygger på de bygglovsärenden som återfinns i Göteborgs stadsbyggnadskontors arkiv, om inget annat anges. Fokus ligger på de förändringar som fortfarande är avläsbara. Förändringarna beskrivs närmre i vård- och underhållsplanen andra del.

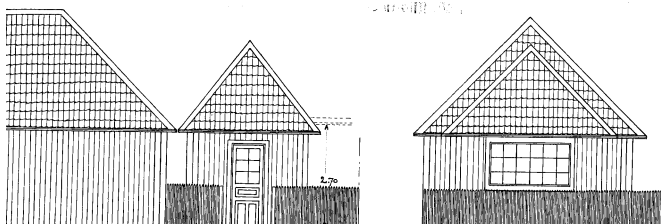
1800/1900 Inredning av lägenheter i byggnadens västra del
Någon gång under sent 1800-talet till tidigt 1900-tal

1904 Rivning av tågbodens östra del

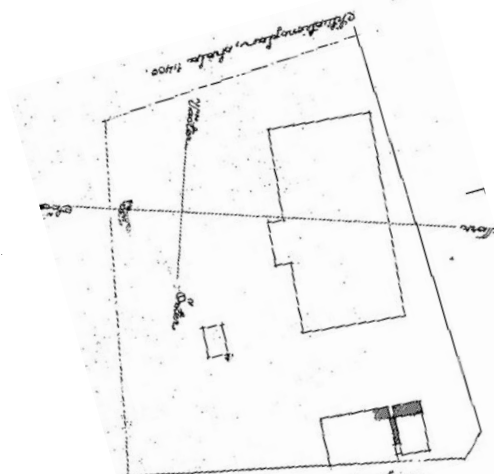


ÖSTRA DELEN AV TÅGBODEN REVS FÖR ATT GE PLATS ÅT BANGATAN.
FÖRÄNDRINGSRITNING 1904 KÄLLA: SBK

1909 Uppförande av mjölkiosk



EN MJÖLKIOSK UPPFÖRDES INTILL DEN OMBYGGDA TÅGBODEN
NYBYGGNADSRITNING 1909. KÄLLA: SBK

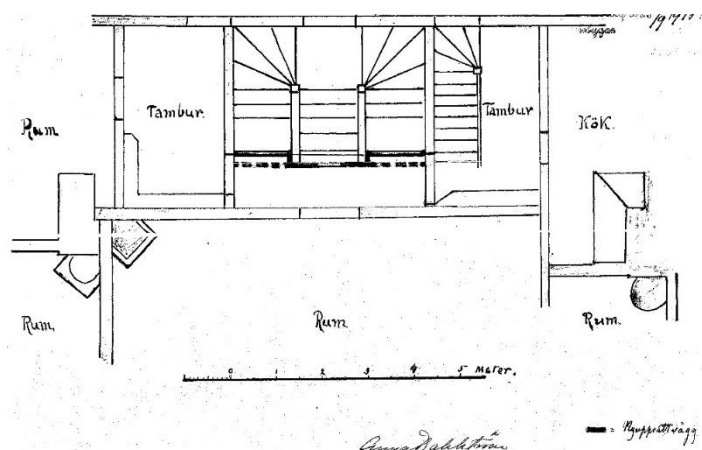


1946 TILLBYGGDES KIOSKEN OCH BYGGDES
SAMMAN MED BODEN, SOM FÖRSÅGS MED WC.
KÄLLA: SBK

1913 Anna Dahlström påbörjade restaurering av målningar i entréhallen. Johan Nilsson kopplades in 1916 och restaureringsarbetet fortsatte. (VoU 2008) Under den här tiden (sent 1800-tal och tidigt 1900-tal) inreddes två lägenheter i huvudbyggnadens västra del, ett på vardera plan.

1916 Förändring av huvudbyggnaden interiör, övre trapphallen

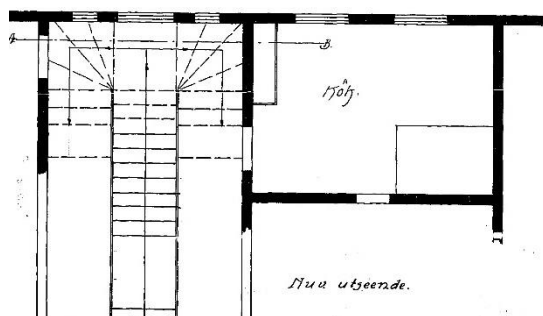
Väggar monteras mot den stora trappan. För ritningarna stod Anna Dahlström.



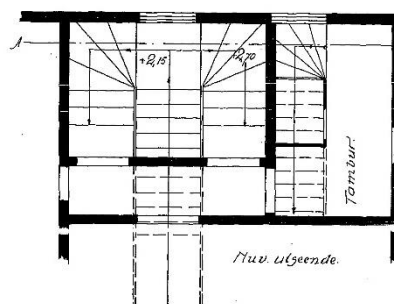
FÖRÄNDRINGSTRITNING
1916 MED MARKERING
FÖR NYUPPSATTA
VÄGGAR. KÄLLA: SBK

1928 Inredning av WC

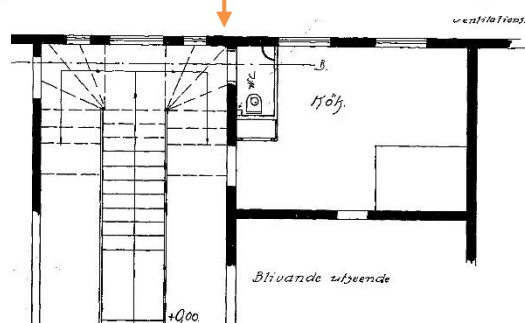
Enligt ritningar installerades ett WC i bottenvåningen med ingång från den bakre hallen samt ett WC en halv trappa upp i anslutning till huvudtrappan.



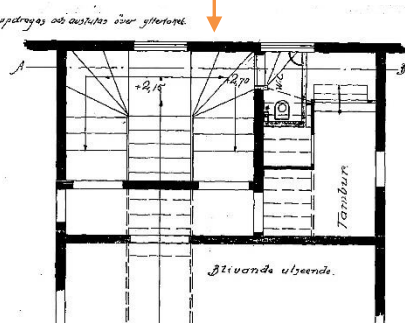
DEL AV BOTTENVÅNING INNAN ÅTGÄRD



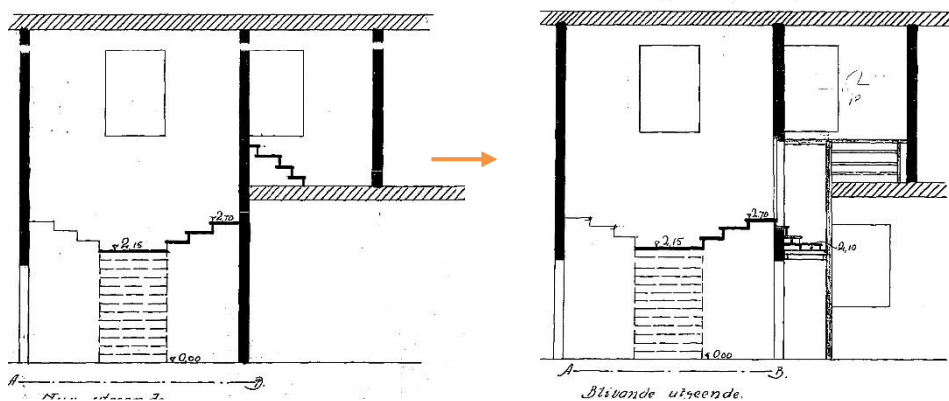
DEL AV ÖVERVÅNING INNAN ÅTGÄRD



DEL AV BOTTENVÅNING EFTER ÅTGÄRD

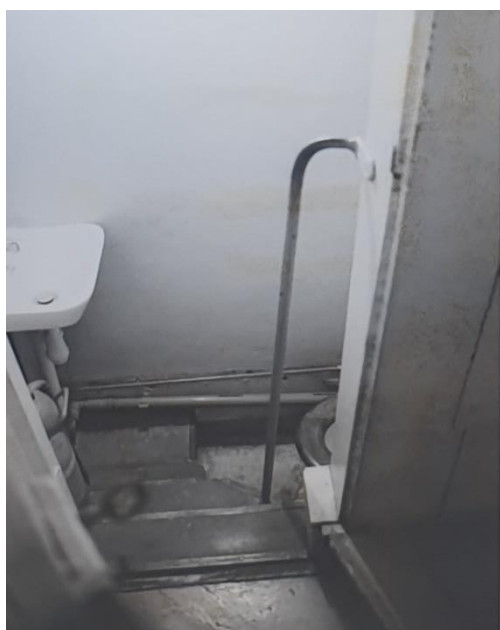


DEL AV ÖVERVÅNING EFTER ÅTGÄRD



SEKTION INNAN ÅTGÄRD

SEKTION EFTER ÅTGÄRD

WC MED INGÅNG FRÅN TRAPPAN,
FOTOGRAFERAT 1988. KÄLLA: GSM

1941

Förändringar av fasad och interiör

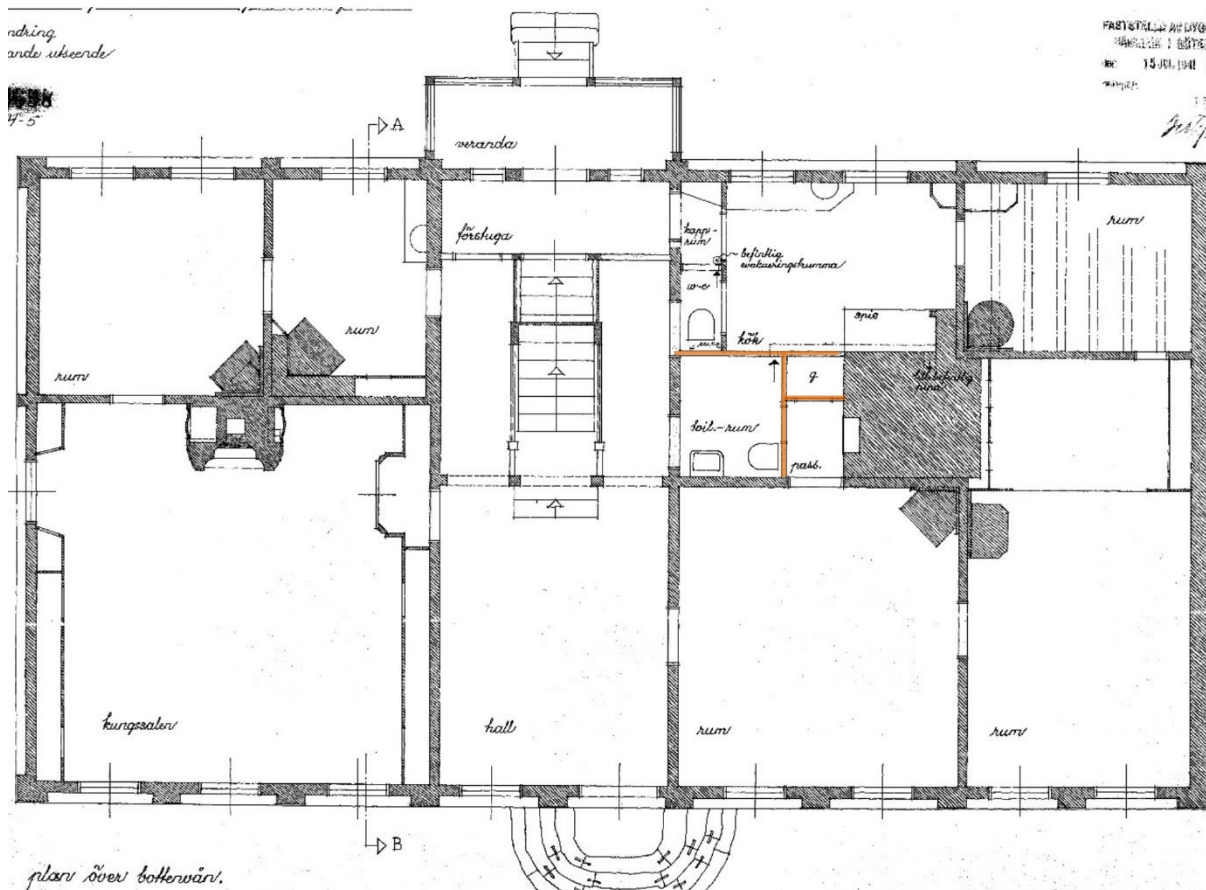
I samband med Vera Thams övertagande av Gathenhielmska huset moderniserades de två lägenheterna i huvudbyggnadens västra del. Ombyggnaden omfattade följande:

Montering av mellanväggar

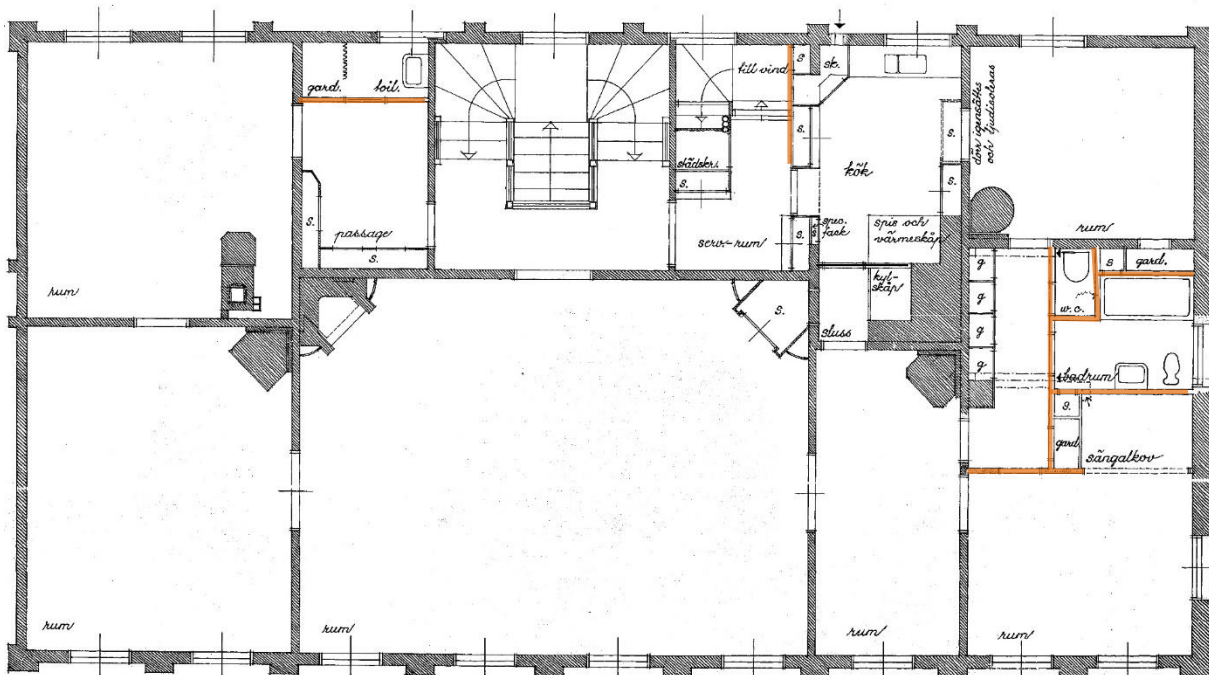
Etablering av kök samt WC och badrum etablerades

Etablering av två fönster mot väster, övervåningen.

Montering av mellanväggar i källare. Inredning av tvättstuga och pannrum



BOTTENVÅNINGEN EFTER ÅTGÄRD. SANNOLIKT TILLKOM NYA RUMSBILDNINGAR MED TOALETTRUM OCH PASSAGE I ETT BAKRE RUM. TVÅ DÖRRAR MOT TRAPPHALLEN SATTES IGEN. FÖRÄNDRINGSRITNING 1941. KÄLLA: SBK



ÖVERVÅNINGEN EFTER ÅTGÄRD. SANNOLIKT TILLKOM NYA RUMSBILDNINGAR MED KÖKSINREDNING, TOALETTRUM, PASSAGE OCH SÄNGKÅV. TVÅ FÖNSTER ETABLERADES MOT VÄSTER. FÖRÄNDRINGSRITNING 1941. KÄLLA: SBK

1974 Fönsterbyte

Södra fasadens fönster byttes till kopplade bågar.

1987 Modernisering av lägenheter

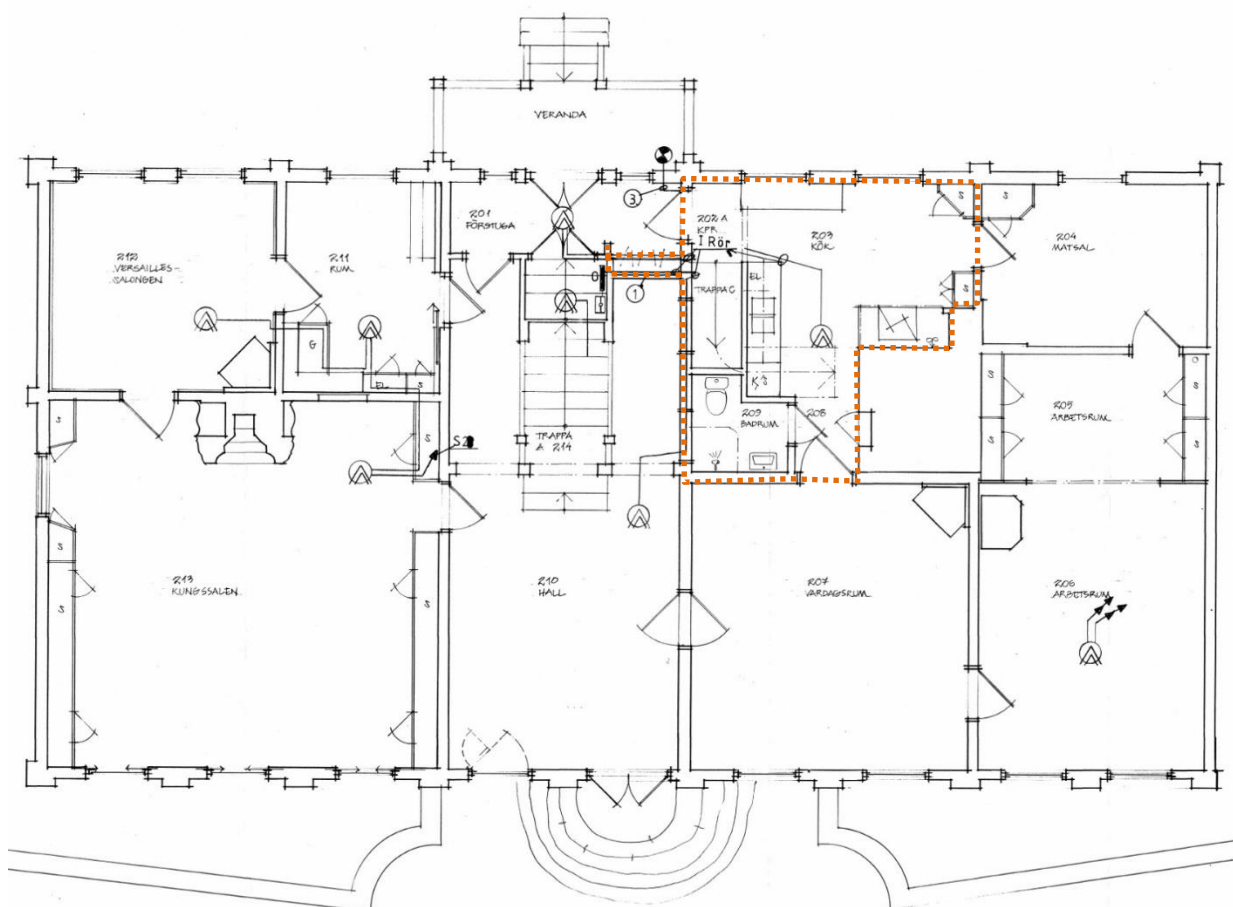
Då KIGAB tog över år 1986 gjordes en rad förändringar och moderniseringar.

Större förändringar på bottenvåningen:

- Etablering av trappa i trä
- Montering av ny köksinredning
- Modernisering av badrum
- Etablering av garderob i bakre hallen, rum 102 (förstuga)

Större förändringar på övervåningen:

Rivning av äldre köksinredning, mellanväggar till serveringsrum och städskrub
Etablering av trappor i trä från bottenvåningen samt upp till vinden
Återupptagning av dörr som sattes igen 1941 mellan kök och södra hörnrummet



BOTTENVÅNINGEN EFTER ÅTGÄRD. ETT KÖK INREDDES OCH EN TRAPPA TILL ÖVERVÅNINGEN ETABLERADES. FÖRÄNDRINGSRITNING 1987. KÄLLA: SBK

Trädgårdskronologi

Sannolikt anlades en trädgård på 1740-talet då Gathenhielmska huset uppfördes. På en karta från 1850 hade trädgården utvecklats till en långsträckt park, som sträckte sig från huvudbyggnaden längs nuvarande Bangatan fram till det som idag är Amiralitetsgatan. Trädgården hade då en strikt och symmetrisk utformning i typiskt 1700-talsstil, med 12 rektangulära kvarter och med en sydlig rotunda i slutet av sin huvudaxel. Närmast huvudbyggnaden fanns en gårdsplan.

20 år senare visar stadsingenjörens karta, från 1870, en förändrad trädgård. Den strikta utformningen i 1700-talskaraktär var ersatt med en tidstypisk organisk stil med böljande gångstråk och oregelbundna kvarter. Trädgårdsarkitekturens huvudsakliga funktion hade just förskjutits från den dekorativa mot mer rekreativa och nyttobaserade syften. Inspirationen hämtades från såväl den tyska som den engelska parken.



STADSINGENJÖRENS KARTA FRÅN 1850 VISAR HUR TRÄDGÅRDEN VAR INDELAD I ETT STRIKT KVARTERSSYSTEM. NÄRMST BONINGSHUSET FANNS EN GÅRDSPLAN. FRÅN STIGSBERGSTORGET LÖPTE EN SMAL VÄG LÄNGS BONINGSHUSETS ÖSTRA GAVELN OCH VIDARE SÖDERUT FÖRBI REPAREBANANEN. SÖDERLINGSKA TRÄDGÅRDEN HAR EN LIKARTAD SYMMETRISK INDELNING. KÄLLA: VOU 2008



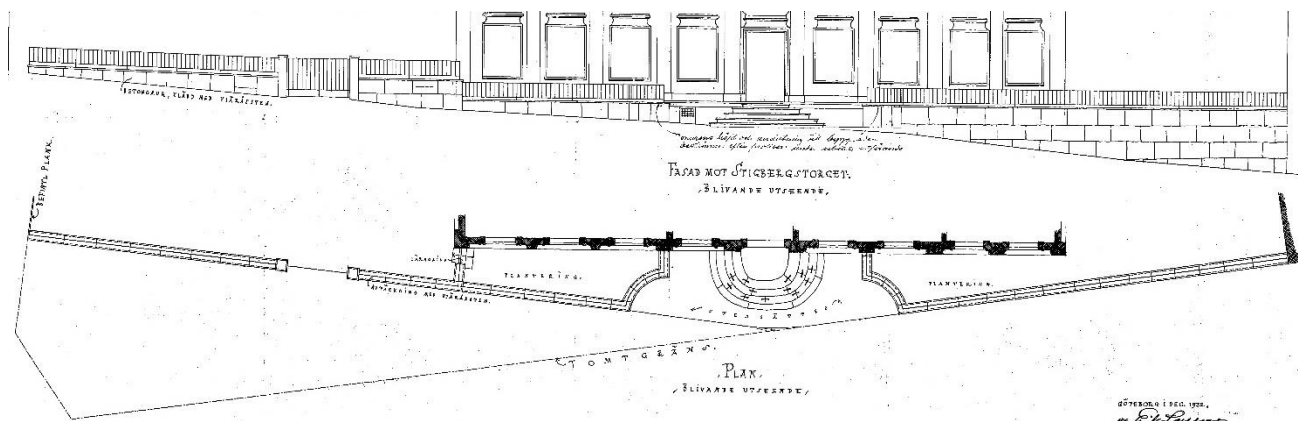
STADSINGENJÖRENS KARTA FRÅN 1870 VISAR PÅ EN OMDANAD TRÄDGÅRD VID GATHENHIELMSKA MED ORGANISKA FORMER I OREGELBUNDNA KVARTER. HUVUDAXELN ÄR BEVARAD LIKSOM VÄGEN FÖRBI REPAREBANANEN KÄLLA: VOU 2008

Från slutet av 1800-talet förenklades gångsystemet succesivt i den Gathenhielmska trädgården. I samband med utbyggnaden av Majorna bebyggdes södra delen av trädgården med sammanhängande kvarter med landshövdingehus.



T.V. TRÄDGÅRDEN FÖRENKLADES SUCCESIVT UNDER SENA 1800-TALET. BOSTADSBEBYGGELSE HADE UPPFÖRTS I TRÄDGÅRDENS SÖDRA DELAR. REPAREBANEN VAR RIVEN.
T.H. ÅR 1910 HAR MER AV TRÄDGÅRDENS SÖDRA DELAR TAGITS I ANSPRÅK FÖR BEBYGGELSE. FLER AV REPSLAGERIET TILLHÖRANDE BYGGNADER ÄR RIVNA. TÅGBODENS ÖSTRA DEL ÄR ÄVEN DEN RIVEN FÖR ATT GE PLATS ÅT BANGATAN.
KÄLLA: JUBILEUMSKARTA 1880 OCH 1910, SBK

År 1933 etablerades en terrasseringsmur i fjäråsgnejs med smidesräcke norr om huset.



I skriften Svenska Hem gavs 1937 följande beskrivning av trädgården:

”Den Gathenhielmska trädgården som sträcker sig bakom huset mot söder är en levande ljuvlig motsvarighet till de blommande 1600-talsväggarna i matsalen. Den har en nästan tropisk generös flora, där ett av landets största körsbärsträd och två rikt bärande valnötsträd är särskilt intressanta. Men som kontrast till den sydländskt uppdrivna trädgården stöter man också på ett alldeles ursprungligt bohuslänskt bergsparti med prästkragars och nejlikors mångfald. Under sommarens dignande trädkronor, över gångar som behändigt slingrar sig mellan rosenrabatter, svärdslliljor och aprikoser ligger det så mycket obestämbart, eggande i luften.”⁸

⁸ Antiquum AB 2016

Kap 4. Nulägesbeskrivning

Följande avsnitt beskriver kulturmiljön Gathenhielmska huset som den ter sig idag, avseende såväl bevarad ursprunglig utformning som förändringar och tillägg. Respektive byggnads olika delar och rum samt trädgårdens arkitektoniska inslag beskrivs närmare i den separata andra delen av vård- och underhållsplanen.

Exteriör

Gathenhielmska huset är ett timmerhus uppfört i två våningar i karolinsk eller senbarock stil med brant, valmat tegeltäckt tak. Fasaden har en stram symmetrisk uppbyggnad enligt det klassicerande idealet. Före stadsbränderna på 1700- och 1800-talen var den här hustypen ett vanligt inslag i centrala Göteborg. Huvudfasaden vänder sig mot Stigbergstorget i norr och är klädd med släta bräder för att för att efterlikna sten. Fasaden avdelas vertikalt med breda pilastrar mellan fönsteraxlarna. Fönstren mot norr är sannolikt ursprungliga alternativt utbytta tidigt (sent 1700-tal/tidigt 1800-tal). En välvd trappa i sten leder upp till huvudentré med pardörrar och ovan dem en vapensköld. Fasaden är synnerligen välbevarad.

Husets baksida vetter mot söder och trädgården. På södra fasaden finns en glasad veranda tillbyggd 1874, kring en ursprunglig kalkstentrappa. Södra fasaden är klädd med locklistpanel, utbytt 1998. Fönstren mot söder är utbytta 1976 till kopplade fyrluftsfönster med spröjs i de nedre lufterna, indelade lika ursprungliga fönster.



HUVUDFASADEN VETTER MOT NORR OCH ÄR SYNNERLIGEN VÄLBEVARAD, MED URSPRUNLIGA FÖNSTER, VALMAT TAK OCH STENIMITERANDE SLÅT TRÄFASAD MED SYMMETRISK UPPBYGGNAD. PÅ ÖMSE SIDOR DEN URSPRUNLIGA RUNDADE TRAPPAN VID HUVUDENTRÉN LÖPER EN TERRASSERINGSMUR I GNEJS, MED SMIDESRÄCKE, MELLAN HUS OCH TORG. MUREN ETABLERADES PÅ 1930-TALET. SOCKELVÅNINGEN MOT TORGET DÖLJS BAKOM MUREN.



URSPRUNGLIGA FÖNSTER MED FYRA LUFTER OCH SPRÖJS I DE NEDRE LUFTERNA. KRAFTIGT ÖVERSTYCKE.



URSPRUNGLIG PÅRDÖRR MED ÖVERLJUS SAMT OVAN DET EN SNIDAD VAPENSKÖLD.



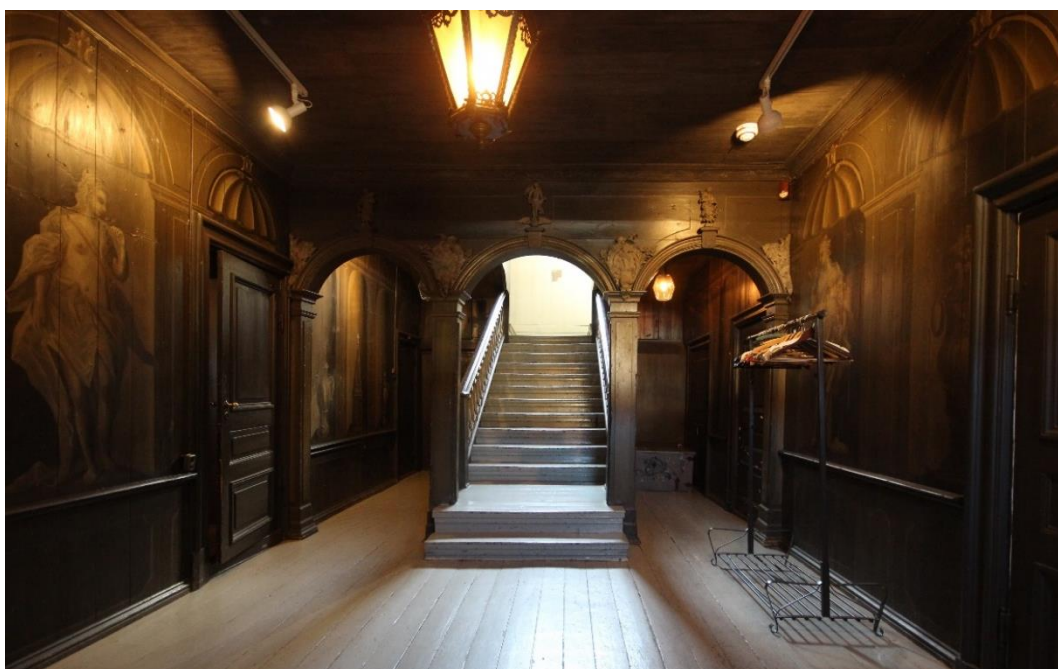
FASADEN MOT TRÄDGÅRDEN I SÖDER HAR EN UTBYTT LOCKLISTPANEL SAMT UTBYTTA FÖNSTER. DEN GLASADE VERANDAN TILLKOM 1874. FÖNSTREN MOT SÖDER ÄR FRÅN 1970-TALET MED INDELNING LIKA DE URSPRUNGLIGA.

Interiör

Dendrokronologisk undersökning utförd 2018 har visat på att Gathenhielmska huset uppfördes i ett enda skeende 1745 eller åren strax därefter, och kan därmed ha haft en åttadelad plan från början (nybyggnadsritningar saknas). Vid tiden för det Gathenhielmska husets uppförande var den sexdelade karolinska planlösningen, en så kallad salsbyggnad, vanligt för ståndsmässiga byggnader, exempelvis herrgårdar, prästgårdar och militära bostäder. I likhet med den sexdelade planlösningen förekommer i Gathenhielmska huset dubbla rumsrader längs husets längd. Salen, husets "finrum", är placerat centralt i husets mitt och ligger i fil med två sidokamrar på vardera sida. Rummen längs norra fasaden har dörrar placerade mitt framför varandra, vilket gav öppna sammanhängande rumsfiler. I tidstypisk stil anordnades skorstenarna vid innerväggarnas skärningspunkt (totalt två stycken). Där placerades eldstäderna, vanligtvis kakelugnar i rummen och i köket spisen och bakugnen.

Den genomförda inventeringen tyder på att interiören har genomgått många förändringar genom åren. En full förståelse för byggnadens historik genom datering av byggnadens olika delar och deras koppling till sin befintliga miljö har visat sig svåruppnådd. Dörrar flyttas brukligen runt i en byggnad när renoveringar genomförs och i Gathenhielmska förekommer också dörrar som är äldre än själva huset. Likaså kan flera av kakelugnarna ha stått i andra hus tidigare och monterats på Gathenhielmska långt efter deras tillverkningsdatum. Restaureringen under tidigt 1900-tal gör det också svårt att utifrån okulär besiktning avgöra vad som är ett ursprungligt inslag i ett rum och vad som tillfogats vid restaureringen. En grundlig byggnadsarkeologisk utredning kan bringa större klarhet i frågan.

Vad som dock kan säkerställas är att befintlig interiör i byggnadens entréhall, trapphall och östra del (på båda våningsplan) har en museal karaktär med mycket hög bevarandegrad blandat med inslag från restaureringen under tidigt 1900-tal. Den västra delen av huset är mer förändrad. Under sent 1800-tal /tidigt 1900-tal inreddes lägenheter på båda planen och 1941 monterades nya mellanväggar på plan 2. Lägenheternas kök och badrum moderniserades både 1941 och 1987. I samband med ombyggnaden tillkom också en trappa mellan botten- och övervåning. Trots senare mellanväggar, ytskikt och fast inredning finns dock mycket ursprungligt bevarat även i byggnadens västra del i form av fönster, foder och listverk, äldre spegeldörrar och kakelugnar. Den nyligen genomförda renoveringen av lägenheternas kök har återfört något av det minskade kulturhistoriska värdet, genom återställande av plankgolv och montering av köksinredning i bättre samklang med byggnadens karaktär.



ENTRÉHALL MED REKONSTRUERAT DEKORMÅLERI, MED FÖRLAGA SANNOLIKT FRÅN 1700-TALET.



VERSAILLESRUMMET, I ÖSTRA DELEN, UPPKALLAT EFTER MOTIVET PÅ DEN BEMÅLADE VÄVTAPETEN.



ENKLARE RUM I VÄSTRA DELEN, MED SKILJEVÄGG FRÅN INREDNING AV LÄGENHET SENT 1800-TAL/TIDIGT 1900-TAL.



ENKLARE RUM I VÄSTRA DELEN.



SALONGEN PÅ ÖVERVÅNINGEN



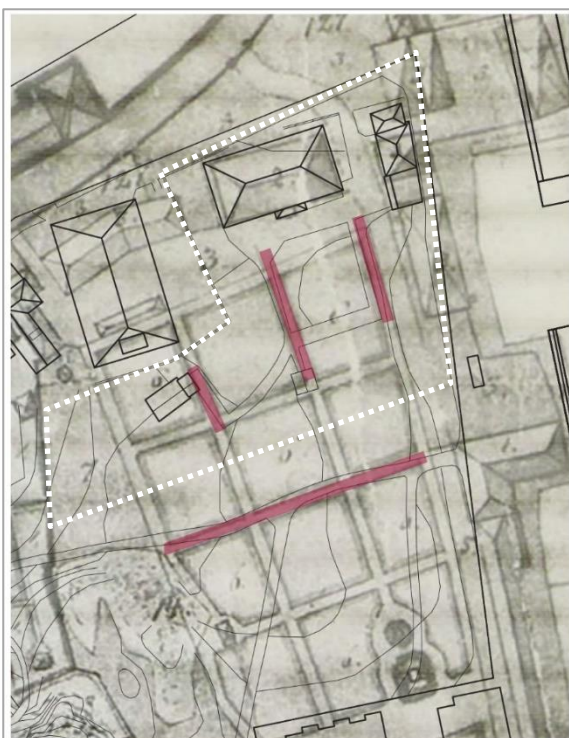
GOBELÅNGRUMMET I ÖSTRA DELEN AV ÖVERVÅNINGEN



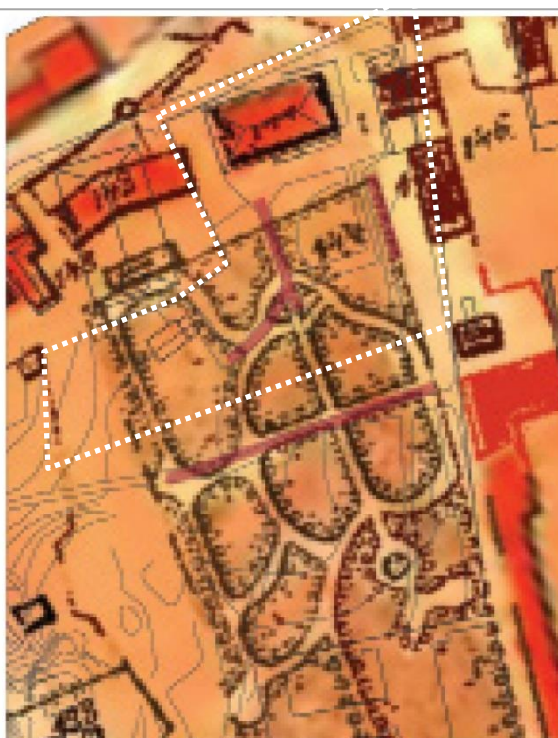
NYRENOVERAT KÖK PÅ ÖVERVÅNINGEN.

Trädgården

Bevarade delar av det Gathenhielmska husets trädgårdsanläggning är idag uppdelad på två fastigheter: en nordlig del tillhörande Gathenhielmska huset på en fastighet som förvaltas av Higab, samt en sydlig del, en allmän park, som förvaltas av park- och naturförvaltningen. I den aktuella norra delen pågår ett projekt för att bevara och förstärka trädgårdens historiska inslag från 1700-tal fram till Vera Thams tid på 1930- och 40-talet. Stort fokus har legat på gångsystemet, med förstärkning av bevarade ursprungliga grusgångar med huvudaxel i nord-sydlig riktning och parallella och korsande sidogångar (rödmarkerade på 1850-talets karta nedan) samt bevarade delar av den omgestaltade trädgårdens gångar (rödmarkerade på 1870-talets karta nedan). Lusthusets läge har justerats några meter västerut för att göra plats för huvudaxeln. Även äldre stenlagda gångar har tagits fram i trädgårdens västra del. En del nyplanteringar har gjorts med valnötsträd, bärbuskar, rosor och syréner och en skuggträdgård har anlagts. Planket och staketet mot söder och mot Bangatan i öster har bytts mot ett smidestaket utformat lika det befintliga smidesstaketet mot väster. Utöver detta har utemiljöns historiska karaktär förstärkts med bland annat renovering av växthuset, utebelysning samt att det senare, före detta, garagets portar bytts till en slagdörr utformad i samklang med intilliggande 1700-talsbod.



På kartöverlägget ovan, med 1850-års karta i botten och karta över befintligt utseende, har rester av det äldre gångsystemet som finns bevarat idag markerats med rosa kulör. Här syns hur befintliga gångar delvis stämmer överens med det äldre systemet med en dominerande huvudaxel asymmetriskt placerad i förhållande till huvudbyggnaden. Likaså överensstämmer gångstråket invid dagens vall och det tvärgående stråket mot Jedeurska trädgården med det äldre systemet. (Ill utförd av Liljewall)



Kartöverlägget, med 1870-års karta i botten och karta över befintligt utseende, har rester av det äldre gångsystemet som finns bevarat idag markerats med rosa kulör. Även här överensstämmer befintliga gångar delvis med de äldre. Det är denna struktur som trädgården haft in på 1900-talet - med förenklingar mot syd där bostadsbebyggelse tillkom under 1900-talets början. Stora delar av växtmaterialet i dagens trädgård härstammar troligtvis från 1800-talets andra hälft. (Ill utförd av Liljewall)

UTSNITT UR ANTIKVARISK FÖRUNDRSÖKNING FÖR GATHENHIELMSKA TRÄDGÅRDEN 2016. VIT STRECKAD MARKERING VISAR PÅ AKTUELL NORDLIG DEL AV TRÄDGÅRDEN.

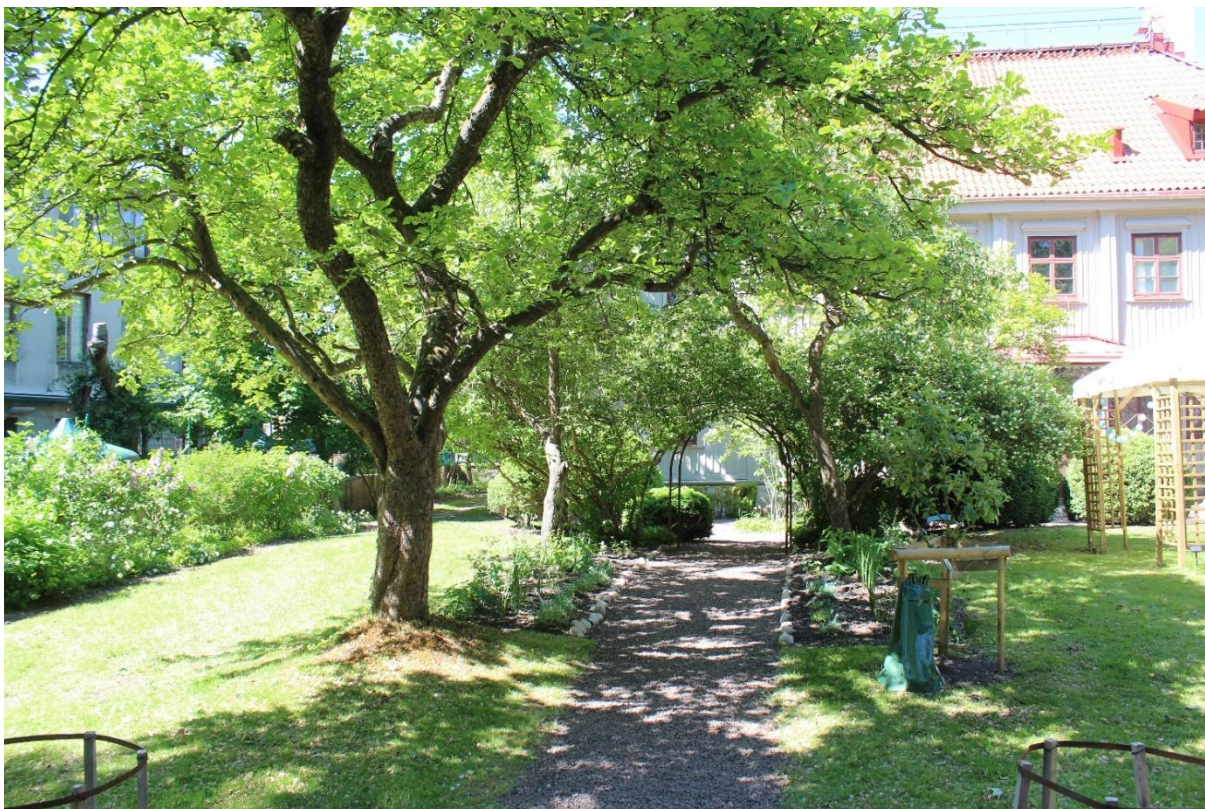
Aktuell nordlig del av trädgården består idag av en grusbelagd gårdsplan invid huvudbyggnaden, en frukt- och prydnadsträdgård söder om den, en trädbevuxen vall mot Bangatan - som utgörs av resterna av ett stenhus från 1700-talet - samt en ängsliknande del i väst. Runt fastigheten löper, som nämnts, ett smidesstaket som i delarna mot Bangatan och den sydliga delen av trädgården är nytillverkat i smide med stolpar i galvaniserat stål.



MELLAN HUVUDBYGGNADEN OCH ÖSTRA BODARNA ÄR MARKEN BELAGD MED KULLIG STEN, FRÅN GRINDEN MOT STIGBERGSTORGET FRAM TILL GRUSPLANEN BAKOM Huset. DEN STENBELAGDA PLANEN KANTAS AV EN KORT ALLÉ MED LINDAR OCH GRANITPOLLARE SAMMANLÄNKADE MED SMIDESKÄTTING.



I ANSLUTNING TILL GRUSPLANEN PÅ HusetS BAKSIDA FINNS BUXBOMSKANTADE RABATTER MED ROSOR OCH EN RHODOENDRON. I EN CIRKELFORMAD RABATT STÅR EN NYPLANTERAD SYRÉN.



FRÅN GRUSPLANEN LÖPER TVÅ URSPRUNGLIGA GÅNGSTRÅK I NORD-SYDLIG RIKTNING, BELAGDA MED GRUS, ETT AV DEM LÖPER LÅNGS VALLEN, DET VILL SÄGA DET FÖRE DETTA TJÄRHUSET AV STEN, OCH ETT AV DEM UTGÖR DEL AV DEN FÖRE DETA HUVUDAXELN SOM VAR FÖLAGD FÖRSJKUTEN VÄSTERUR I FÖRHÅLLANDE TILL HUVUDBYGGNADEN.



MOT BANGATAN LÖPER I HELA TRÄDGÅRDENS STRÄCKNING EFTER DE ÖSTRA BODARNA EN LÅG VALL SOM UTGÖR RESTER AV DET STORA TJÄRHUSET I STEN. DELAR AV DEN FOGADE STENGRUNDEN ÄR INTAKT. DÅ PARKEN OMDANADES UNDER 1800-TALETS ANDRA HÄLFT FICK VALLEN FUNKTION SOM AVSKÄRMNING MOT BANGATAN. BILDER FRÅN 1930-TALET VISAR EN ANLAGD KÖKSTRÄDGÅRD PÅ VALLEN. IDAG ÄR VALLEN ÖVERUXEN MED STORA SJÄLVSÄDDA TRÄD.



NORRA SIDAN AV DEN FOGDE STENGRUNDEN PÅ DET STORA TJÄRHUSET I STEN.



TRÄDGÅRDEN STRÄCKER SIG I EN VINKELVÄSTERUT, FÖRBI HUVUDBYGGNANDEN. DENNA DEL AV TRÄDGÅRDEN HAR STORA ALMAR OCH POPPLAR BEUVXNA MED MURGRÖNA OCH FRAMSTÅR SOM ETT SKÖGSPARTI.



Bodar och växthus

Öster om huvudbyggnaden ligger tre sammanbyggda mindre träbyggnader, varav ett av dem är en ombyggd tågbot tillhörande repslageriet, uppförd på 1700-talet. Den före detta tågboten har tälttak och fasader klädda med vankantade brädor. Detta flankeras i norr av en före detta mjölkiosk, från 1909, utformad i stil med tågboten, och i norr av en senare garagebyggnad, numera miljöstation.



URSPRUNGLIG TÅGBOD FRÅN 1700-TALET TILL VÄNSTER I BILD OCH SENTIDA GARAGE TILL HÖGER.

I trädgårdens västra del finns en bod/ett lusthus från 1800-talet och ett växthus som uppfördes mellan 1900 och 1920. Boden/lusthuset står på ny stenlagd grund och har sadeltak klätt med enkupigt tegel. Fasaderna är liksom de östra bodarna klädda med vankantade brädor som målats i röd slamfärg. Fönstren är täckta med luckor. Boden och växthuset renoverades nyligen exteriört, och växthuset även interiört.



BOD ELLER LUSTHUS FRÅN
1800-TALET



NYLIGEN RENOVERAT VÄXTHUS. SANMLIKT UPPFÖRT MELLAN 1900 OCH 1920.

Kulturhistorisk klassificering

Den tekniska beskrivningen i del 2 av denna vård- och underhållsplan redovisar kulturmiljön Gathenhielmska husets befintliga utseende, byggnadsdel för byggnadsdel (exteriör) och rumsviss (interiör) och anger däri vad som är ursprungliga och senare inslag. Den tekniska beskrivningen för respektive del/rum förses med olika färgband som signalerar deras kulturhistoriska klassning.

Såväl exteriör som interiör i Gathenhielmska huset omfattas av byggnadsminnesförklaringen skyddsföreskrifter, varmed alla byggnadsdelar och rum i huvudbyggnaden klassificeras med värde 5 enligt Higabs system för kulturhistorisk klassning. I syfte att ge en mer nyanserad bild av kulturmiljön utvecklas den kulturhistoriska klassningen av byggnadsdelarna och rummen enligt Higabs system. En byggnadsdel eller ett rum kan alltså vara både rödmarkerat (värde 5) och blått till orangemarkerat (värde 1-4) Den utvecklade bedömningen baseras på plan- och bygglagen och den genomförda kulturhistoriska inventeringen. Nedan ges en översikt

Värde 5: Byggnadsdel/rum med högt kulturhistoriskt värde som skyddas enligt byggnadsminnesförklaringen.

Värde 4: Byggnadsdel/rum av högt kulturhistoriskt värde som borde ingå byggnadsminnesförklaringen (används ej här)

Värde 3: Byggnadsdel/rum av särskilt kulturhistoriskt värde.

Värde 2: Byggnadsdel/rum med lågt kulturhistoriskt värde eller enskilt viktiga detaljer.


Värde 1: Byggnadsdel/rum utan kulturhistoriskt värde.

Exteriör

Exteriören omfattas i sin helhet av byggnadsminnesförklaringens skyddsföreskrifter och av förvanskningförbud enligt PBL. Exteriören får inte byggas om, förändras eller genomgå större underhållsåtgärder utan Länsstyrelsens godkännande

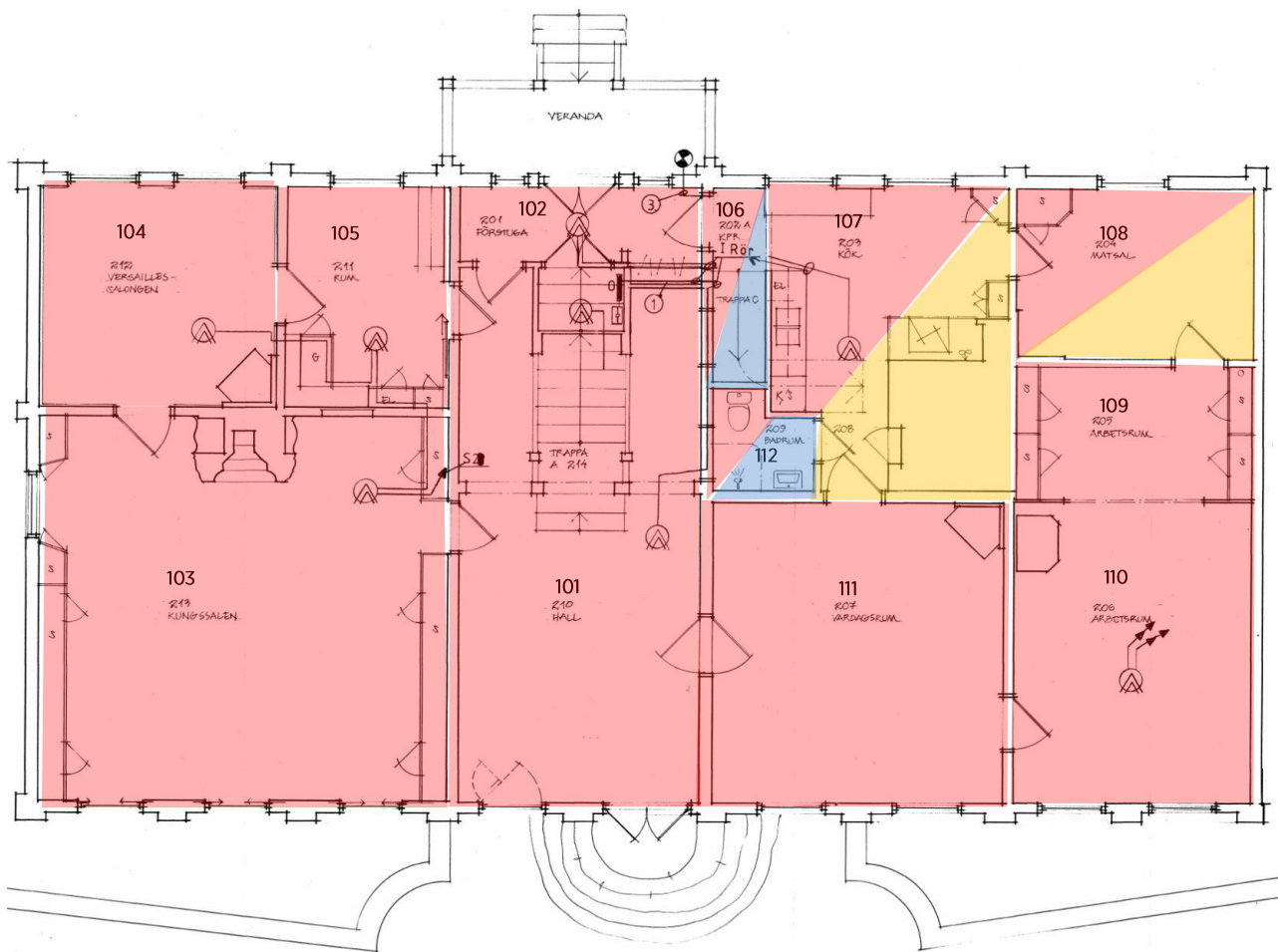
Interiör





Interiören omfattas i sin helhet av byggnadsminnesförklaringens skyddsföreskrifter och av förvanskingsförbud enligt PBL. Interiören får inte byggas om, förändras eller genomgå större underhållsåtgärder utan Länsstyrelsens godkännande.

Då huset innefattar såväl rum av museal karaktär som senare tillkomna rumsbildningar utan större kulturhistoriskt värde utvecklas klassificeringen av de olika rummen utvecklas i respektive rumsbeskrivning. Ett enskilt rum kan till exempel både vara rödklassat (skyddat enligt byggnadsminnesförklaring) och bedömas som grönklassat enligt Higabs system (ha lågt kulturhistoriskt värde eller enskilt viktiga detaljer) 

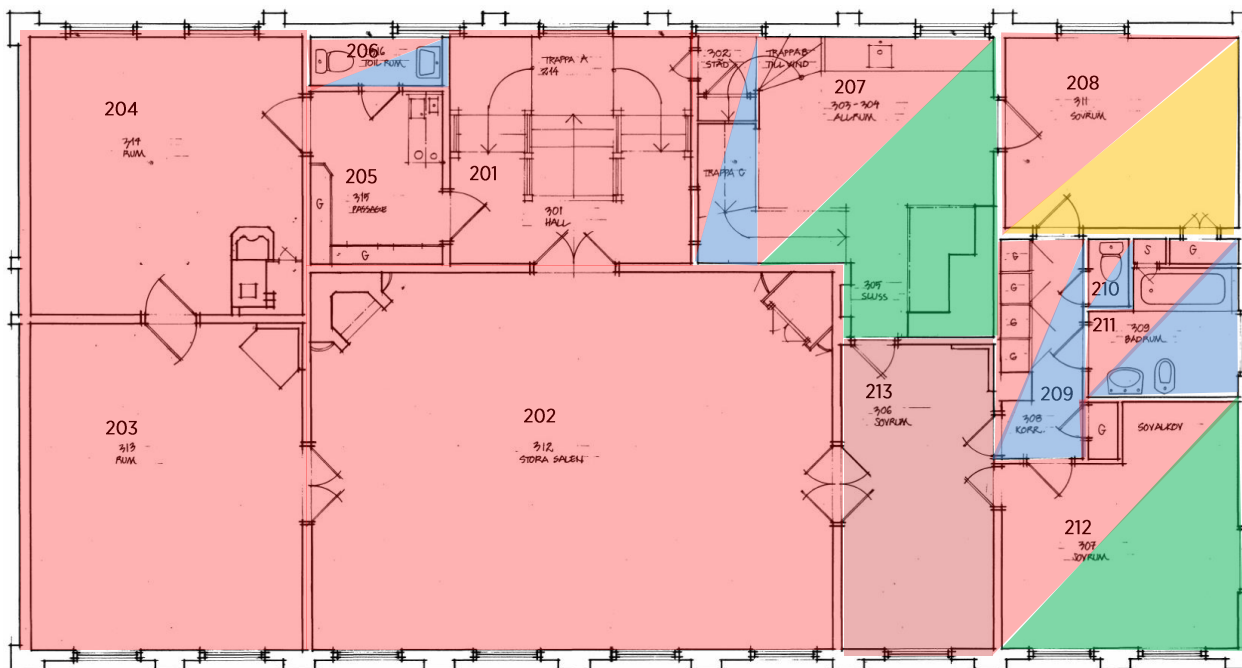
Nedan följer en utvecklad bedömning av den kulturhistoriska klassificering av rummen enligt Higabs system.

Bottenplan



-  Byggnadsdel/rum med högt kulturhistoriskt värde som skyddas enligt byggnadsminnesförklaringen-
-  Byggnadsdel/rum av särskilt kulturhistoriskt värde.
-  Byggnadsdel/rum med lågt kulturhistoriskt värde eller enskilt viktiga detaljer.
-  Byggnadsdel/rum utan kulturhistoriskt värde.

Övervåning



- Byggnadsdel/rum med högt kulturhistoriskt värde som skyddas enligt byggnadsminnesförklaringen.
- Byggnadsdel/rum av särskilt kulturhistoriskt värde.
- Byggnadsdel/rum med lågt kulturhistoriskt värde eller enskilt viktiga detaljer.
- Byggnadsdel/rum utan kulturhistoriskt värde.

Kap 5. Källor och litteratur

Tryckta källor

Clemensson, Gustaf (1938). *Gamla varvet i Lars och Ingela Gathenhielms besittning*. Göteborg

Lönnroth, Gudrun (red.) (1999). *Kulturhistoriskt värdefull bebyggelse i Göteborg: ett program för bevarande*. D. 1. Göteborg: Stadsbyggnadskontoret

Fotografier

Göteborgs stadsmuseums arkiv

Ritningar

Göteborgs stadsbyggnadskontors arkiv
Bygglovsritningar

Kartor

Lantmäteriet

Övriga källor

Antikvarisk förundersökning: Gathenhielmska trädgården, Antiquum AB 2016

Vård- underhålls- och skötselplan för Gathenhielmska huset och dess trädgård, Archidea 2008

Riksintressebeskrivning för Majorna -Kungsladugård- Sandarna