



# Vård- och underhållsplan Torpet Klara

## Del 1: Beskrivningar

April 2017



## Förord

Det f.d.dagsverkstorpet Klara 3 är beläget i ett naturområde inklämt mellan den storskaliga bostadsbebyggelsen i Biskopsgården, och den omkringliggande villabebyggelsen.

Torpet Klara är ett byggnadsminne och enligt byggnadsminnesförklaringen ska vård- och underhållsarbeten i byggnaden utföras på ett sådant sätt att det kulturhistoriska värdet inte minskar. Byggnaden ägs och förvaltas av Göteborgs stad genom Higab som säkrar ett medvetet förhållningssätt och helhetsperspektiv i förvaltningen genom vård- och underhållsplaner (VoU-plan). VoU-planen är ett långsiktigt dokument som ger vägledning och fungerar som ett praktiskt instrument och beslutsunderlag för förvaltningen, såväl vid stora förändringar som i kontinuerligt drifts- och underhållsarbete. VoU-planen innehåller baskunskap om objektet samt historik och kulturhistorisk värdering, beskrivning av byggnadens tekniska status, åtgärdsbehov och särskilda vårdkrav. Därutöver finns en rumsbeskrivning med antikvariska råd och riktlinjer för vård och underhåll av såväl byggnadsdelar som ytor och material.

VoU-planen syftar till att säkra en byggnads tekniska status, karaktär och kulturhistoriska värde i ett långsiktigt förvaltningsperspektiv. Genom kontinuerlig uppdatering efter genomförda åtgärder hålls VoU-planen aktuell och behåller sin relevans för byggnadens underhållsbehov under många år.

Föreliggande VoU-plan för Torpet Klara har tagits fram av Tyréns under 2016-2017 genom bebyggelseantikvarierna Mikael Hammerman (uppdragsansvarig), Anna Reuter Metelius och Linnéa Tidäng samt landskapsarkitekt Emma Ask. Från Higab har projektledare byggnadsvård Maria Lundgren och underhållsplanerare Lars Holmqvist medverkat i arbetsgruppen. Statusbeskrivning el har genomförts av Ramböll genom Percy Färdig.



## Innehåll

### DEL 1 - BESKRIVNINGAR

<b>Kap 1. Inledning</b>	<b>3</b>
<b>Kap 2. Historik</b>	<b>7</b>
<b>Kap 3. Kulturhistorisk värdebeskrivning</b>	<b>22</b>
<b>Kap 4. Skyddsföreskrifter i vård- och underhållsplanen</b>	<b>24</b>
<b>Kap 5. Översiktlig byggnadsbeskrivning</b>	<b>28</b>
Manbyggnad	28
Uthus med vedbod mm	42
Jordkällare	44
Hönshus	46
Drängstuga/Lillstuga	48
Lämningar efter brunn och brygghus	50
<b>Kap 6. Översiktlig trädgårdsbeskrivning</b>	<b>52</b>
<b>Kap 7. Källor och litteratur</b>	<b>61</b>



## 1. Inledning

### Disposition och läsanvisningar

Vård- och underhållsplanen är indelad i två delar.

Del 1 innehåller ett antal beskrivningsdelar; en inledande del med övergripande och administrativa uppgifter, en översiktlig historik med förändringskronologi och ålderslegend markerad på ritningar, en kulturhistorisk värdebeskrivning, skyddsföreskrifter med kulturhistorisk klassning och förhållningssätt respektive varsamhetskrav angivet på planritningar. Avlutningsvis finns en övergripande byggnadsbeskrivning avseende exteriör, interiör, byggnadsstomme och trädgård.

Del 2 är operativt inriktad och innehåller en teknisk beskrivning med kulturhistoriska anvisningar för respektive rum, byggnadsstomme, fasad, tak samt utemiljön. Kapitel 8; Vårdanvisningar inleds med övergripande texter som anger den antikvariska ambitionsnivån, material och byggnadsdelar att särskilt beakta samt vilka underhållsåtgärder som kräver specialistkompetens. Därefter ges ingående vårdanvisningar för samtliga byggnadsdelar med underhållsbehov, potentiella skador samt rekommenderade reparationsmetoder och underhållsintervall. I kapitel 9; Åtgärdsbehov, görs en prioritering av identifierade åtgärdsbehov.

Vård- och underhållsplanen finns även sammanställd i en tabell som är införd i Higabs digitala underhållssystem Incit Xpand. Sammanställningen innehåller inga detaljer avseende åtgärdsförslagen och det är därför väsentligt att den används parallellt med underhållsplanen där åtgärderna sätts i sitt sammanhang och förklaras ytterligare.

Besiktningrapporter gällande tekniska installationer; el redovisas sist i rapporten som bilaga.

### Administrativa uppgifter

Län:	Västra Götalands län
Landskap:	Bohuslän
Kommun:	Göteborgs kommun
Stadsdel:	Västra Hisingen
Fastighet:	Biskopsgården 108:1
Objektsnr:	Higab objektsnummer 954
Adress:	Trättebacksliden 31
Förvaltning:	Higab
Byggnader:	Torpet Klara, Sammanbyggd förråds och dassbyggnad, Jordkällare, Hönshus, Drängstuga samt rester av ett nedbrunnet bryggshus.
Byggnadsår:	1880-tal, 1930-tal, 1950-tal
Ursprungsarkitekt:	Okänd
Ursprunglig användning:	Torp under Grimbo Nordgård, Tuve socken
Nuvarande användning:	Sommarboende, men hönshuset används året runt.

### Ägoförhållanden

Fastigheten Biskopsgården 108:1 med byggnader och tillhörande mark ägs och förvaltas av Higab AB, en del av Göteborgs stad.

### Läge

Torpstället är beläget i ett mindre grönområde nära Norra biskopsgården på Hisingen. Byggnaderna ligger placerade mellan gatan Trättebacksliden,

bebyggd med småhus under 1950- och 60-talet, och Svartedalesskolan. Förbi torpet leder flera gångvägar som förbinder områdena norr och söder om torpet. Byggnaderna ligger i en dalgång med berg nordväst och sydost därom. Dalgången som tidigare utgjordes av torpställets åkermark har numera en parklik karaktär med en gångväg som löper i nord-sydlig riktning.

### Författningsskydd

#### Byggnadsminnesskydd

En byggnad eller en miljö kan byggnadsminnesförklaras enligt 3 kap 1 § Kulturmiljölagen (1988:950). I samband med en byggnadsminnesförklaring skall Länsstyrelsen ange skyddsbestämmelser som gäller den framtida skötseln av byggnadsminnet. Skyddsbestämmelserna regleras i 2 och 3 §§. Nedan följer ett utdrag ur Kulturmiljölagen.

2 § När en byggnad förklaras för byggnadsminne, skall länsstyrelsen genom skyddsbestämmelser ange på vilket sätt byggnaden skall vårdas och underhållas samt i vilka avseende den inte får ändras.

Om det behövs får föreskrifterna också innehålla bestämmelser om att ett område kring byggnaden skall hållas i sådant skick att byggnadsminnets utseende och karaktär inte förvanskas. Lag (2000:265)

3 § Skyddsbestämmelser skall så långt möjligt utformas i samförstånd med byggnadens ägare och ägare till kringliggande markområde. Ägaren får inte åläggas mera omfattande skyldigheter än vad som är oundgängligen



Torpstället, markerat med blå cirkel, är beläget i ett grönområde omgärdat av modern bebyggelse.  
©Lantmäteriet/Riksantikvarieämbetet

nödvändigt för att bibehålla byggnadsminnets kulturhistoriska värde. Hänsyn skall tas till byggnadens användning och ägarens skäliga önskemål. Lag (2000:265)

Om det finns särskilda skäl får länsstyrelsen enligt 3 kap 14 § lämna tillstånd till att ett byggnadsminne ändras i strid mot skyddsbestämmelserna.

#### *Byggnadsminnesförklaring och gällande skyddsbestämmelser*

Den 8 maj 2006 förklarades det f.d. torpet Klara samt övriga byggnader och trädgården som byggnadsminne enligt Länsstyrelsens beslut. Byggnaderna numrerades med nummer 1-5 enligt följande: 1. Boningshus 2. Förråd och dass 3. Jordkällare 4. Höns hus (tidigare del av ladugården) 5. Drängstuga ("Lillstuga") 6. Brygghus (nedbrunnet) 7. Brunn (tidigare överbyggt).

Skyddsföreskrifter för torpet Klara:

1. Byggnaderna 1-5 får inte rivas, byggas om, byggas till eller på annat sätt förändras exteriört.
2. Byggnad 7 (brunnen) får inte tas bort eller byggas om..
3. I byggnaderna 1, 3, 4, 5 får inte ingrepp göras i stomme. Planlösning, fast inredning och ytskikt får inte förändras.
4. Byggnaderna skall underhållas så att de inte förfaller. underhåll skall utföras med material och metoder som är anpassade till byggnadernas och den samlade bebyggelsemiljöns egenart så att det kulturhistoriska värdet inte minskar. Bifogad vårdplan skall beaktas.

5. Marken inom den på bifogade karta angivna gränsen på byggnadsminnet inklusive trädgården med fruktträd och bärbuska, grönsaksland, bersåer och rabatter får inte bebyggas eller på annat sätt förändras. Området skall underhållas så att trädgårdsstrukturerna bibehålls. Växtmaterialet skall vara anpassat till torpmiljön. Bifogad vårdplan skall beaktas.
6. Det till byggnadsminnet anslutande skyddsområdet får inte bebyggas eller på annat sätt förändras så att karaktären av naturlig eller odlad mark minskar eller försvinner. Odlingsrester och naturmiljö skall vårdas så att ett tydligt samband med torpmiljön upprätthålls.

Till skyddsbestämmelserna hör också följande kommentar:

*"Till fast inredning räknas snickerier som hyllor, panelväggar, skåp, listverk, dörrar och fönster inkl. beslag, eldstäder m.m."*

#### *Krav på tillstånd för ändring av byggnadsminne*

Skyddsbestämmelsernas utformning styr vilka typer av åtgärder som kräver tillstånd från Länsstyrelsen. I regel krävs alltid tillstånd för att:

- riva, flytta, bygga om eller bygga till
- ändra eller göra ingrepp i stommen
- ändra färgsättning eller ytskikt
- göra andra ingrepp i eller ändring av exteriören, t ex byte av tak- och fasadmaterial eller fönster och dörrar



*Torpet Klara inbäddat i grönska, en ålderdomlig oas ett stenkast från den moderna villabebyggelsen*

- ändra interiören eller den fasta inredningen i vissa byggnadsminnen
- ändringar inom byggnadsminnets skyddsområde

För att Länsstyrelsen skall kunna fatta korrekta beslut i tillståndsärenden bör ansökan vara tydligt formulerad och välunderbyggd. Ansökan om ändring i skyddade delar skall innehålla motivering med särskilda skäl. En utförlig beskrivning av utförande/konstruktion, byggnadsmaterial och arbetsmetoder bör alltid bifogas. I ansökan skall åtgärderna tydligt redovisas och åtföljas av en utförlig motivering.

Samtliga lagtexter kan nås via riksdagens hemsida, [www.riksdagen.se](http://www.riksdagen.se).

#### *Varsamhetskrav och förvanskingsförbud enligt PBL*

Byggnaderna lyder även under plan- och bygglagen. Ostindiska huset, som är utpekad som särskilt värdefull, skall behandlas så att det inte förvanskas enligt PBL.

Ur PBL 8 kap:

13 § En byggnad som är särskilt värdefull från historisk, kulturhistorisk, miljömässig eller konstnärlig synpunkt får inte förvanskas.

Första stycket skall tillämpas också på

1. anläggningar som är bygglovspliktiga enligt föreskrifter som har meddelats med stöd av 16 kap 7 §,
2. tomter i de avseenden som omfattas av skyddsbestämmelser i en detaljplan eller i områdesbestämmelser,
3. allmänna platser, och
4. bebyggelseområden

14 § Ett byggnadsverk ska hållas i vårdat skick och underhållas så att dess utformning och de tekniska egenskaper som avses i 4 § i huvudsak bevaras. Underhållet ska anpassas till omgivningens karaktär och byggnadsverkets värde från historisk, kulturhistorisk, miljömässig och konstnärlig synpunkt.

Om byggnadsverket är särskilt värdefullt från historisk, kulturhistorisk, miljömässig eller konstnärlig synpunkt, ska det underhållas så att de särskilda värdena bevaras. En anordning för ett syfte som avses i 4 § första stycket 2–4, 6 eller 8, ska hållas i sådant skick att den alltid fyller sitt ändamål. Lag (2011:335).

17 § Ändring av en byggnad och flyttning av en byggnad ska utföras varsamt så att man tar hänsyn till byggnadens karaktärsdrag och tar till vara byggnadens tekniska, historiska, kulturhistoriska, miljömässiga och konstnärliga värden.

### Gällande detaljplan

Byggnadsminnet och skyddsområdet omfattas av en detaljplan (1480K-II-4871) från 2008 som genom skydds- och varsamhetsbestämmelser syftar till att komplettera skyddsföreskrifterna för byggnadsminnet och skapa förutsättningar för ett långsiktigt bevarande.

Detaljplanen reglerar miljön inom byggnadsminnets skyddsområde med ett flertal skydds- och varsamhetsbestämmelser. Bestämmelserna listas nedan i punktform.

#### *Skyddsbestämmelser*

- q1 Byggnaden får inte rivras
- q2 Byggnaden får inte rivras och dess stenkonstruktion får inte förstöras
- q3 Byggnadens exteriör ska bibehållas. Underhåll på fasad och tak samt fönster och dörrar ska ske enligt ursprungligt utförande.
- q4 Trädgårdsstrukturen med fruktträd och bärbuskar, grönsaksland, bersåer och rabatter ska bibehållas.
- q5 Brunnen får inte tas bort, fyllas igen eller förändras.

#### *Varsamhetsbestämmelser*

- k1 Byggnadens exteriör ska bibehållas. taket ska vara täckt med papp, fasaderna ska vara täckta med träpanel som målas med faluröd slamfärg.

Utöver nämnda bestämmelser är även markanvändning (Q) samt utförande av nya byggander/byggnadeldelar (f) reglerade i detaljplanen utifrån bebyggelsens värden. Planen anger dessutom att byte av fönster och dörrar skall vara bygglovspliktigt.



Utdrag ur plankartan, gällande detaljplan för torpet Klara (1480K-II-4871)

## 2. Historik

### Övergripande historik

Torpet Klara 3 är det enda kvarvarande av tre torp belägna på dåvarande Gropegårdens utmarker i Lundby socken. Boningshuset flyttades till sin nuvarande plats någon gång på 1880-talet från Kvillebäcken där det tidigare legat. Torpens placering nära Klare mosse är troligen anledningen till att de benämndes som Klara-torpen.

De tre torpen var geografiskt placerade på mark tillhörande Gropegården i Lundby socken, men brukades av Grimbo Nordgård i Tuve socken. Gården gick under namnet "Grimbo herrgård" på grund av gårdens stora markinnehav på Hisingen. Dagsverken utfördes av torparna hos riksdagsmannen Herman Andersson på Grimbo Nordgård.

Då Göteborgs stad köpte marken 1939 övergick dagsverkstorpet, som omfattade 1 ½ ha, till stadsäga med arrendekontrakt. I samband med att området detaljplanerades och torpet byggnadsminnesförklarades så styckades fastigheten av och blev en egen fastighet.

### *Familjen Nicklassons på torpet Klara*

Det som skiljer torpet Klara från många andra bevarade torpmiljöer i landet är den djupa kunskap och berättelser som kan kopplas till torpet och de människor som bott där under större delen av 1900-talet. Om många andra

torp kan antas att de som bott och verkat på dem levtt ett enkelt och slitsamt liv utifrån de lämningar och arkivuppgifter som finns. Men för torpet Klara så finns det istället personliga berättelser som nedtecknats i olika sammanhang, såväl som fotografier från familjens egna fotoalbum vars sammantagna berättelser berättar en mer nyanserad och djupgående historia om hur livet på ett dagsverkstorp kunde se ut under det tidiga 1900-talet. Även Göteborgs övergripande historia, och stadens utveckling, sätts i ett annorlunda perspektiv när den framväxande urbana miljön kontrasterar mot torpet Klaras ålderdomliga karaktär.

År 1917 flyttar Oskar & Hulda Nicklasson med sina fyra barn Helge, Agda, Arvid och Arne till torpet Klara 3. De fick enligt uppgift ta över torpstället efter en familj som blev avhysta då de ansågs ha för många barn för att bo kvar på torpet.

Hulda arbetade som sömmerska och Oskar arbetade som nitare på Göteborgs Mekaniska Verkstad. Samtliga av barnen blev yrkesarbetande och var delaktiga i familjens försörjning. Äldsta sonen Helge arbetade på färgfabrik och levererade under perioder blommor för Thunbergia Handelsträdgård tillsammans med brodern Arne. Agda arbetade först i livsmedelsaffär och som piga men ägnade sig senare åt sömnad. Arvid som var det enda av



*Porträtt föreställandes Hulda & Oskar Nicklasson hänger i rummet på torpet Klara*

### Torp och torpbebyggelse

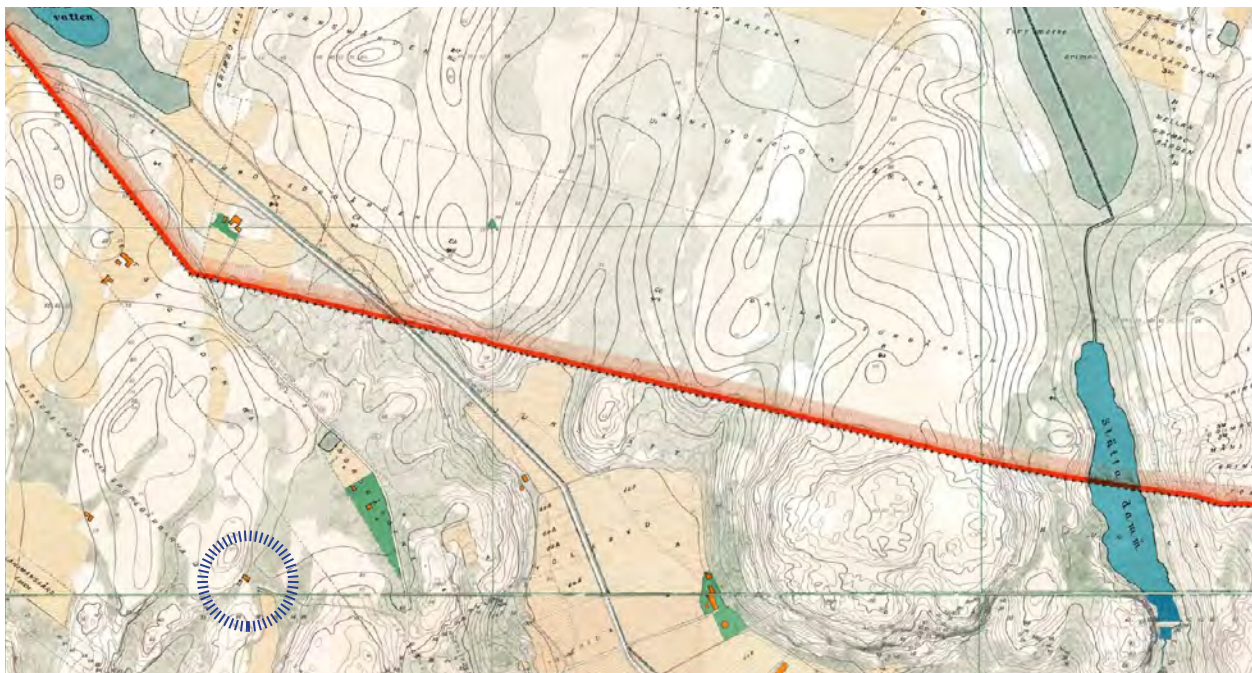
Torp är en bebyggelsebenämning vars innebörd har varierat över tiden, och som idag ofta förknippas med sommarstugor och en lantlig idyll. Men torpets historia går längre tillbaka än så och den är dessutom till stora delar fortfarande oskriven, trots att den berör så många människors levnadsöde under 1800- och 1900-talet.

Redan under medeltiden kallades en gård som anlagts på byns mark men avskilts som en självständig enhet för torp eller avgärdatorp. Ursprungliga avgärdatorp har ofta namn som slutar på -torp. Under 1500-talet kallades vanligen ett enstaka, för sig liggande nybygge på en allmänning för torp. Men det som främst avses med termen torp är den definition som använts sedan 1600-talet och framåt.

*”Från 1600-talet kom termen även att beteckna en mindre, inte skattlagd, jordbrukslägenhet, oftast belägen på enskild mark, vars nyttjanderätt upplåtits åt en brukare som gjorde dagsverken eller annan tjänst åt markägaren. Torpet blev en avlöningsform för arbetskraft på gods och större gårdar, och man gjorde åtskillnad mellan jordtorpare och skogstorpare efter torpets placering på jordbruks- eller skogsegendom. Torparna intog en mellanställning mellan arrendatorerna, som erlade arrende i pengar, och backstugusittarna, som levde av tillfälliga arbeten betalda in natura. Antalet torp ökade till omkring 1860 (ca 100 000) men hade i slättbygderna börjat minska redan i samband med laga skiftet från 1827. Under 1800-talets slut och 1900-talets början ersattes dagsverksskyldigheten med penningarrende i många fall, och större torp blev ofta arrendegårdar. Arrendelagstiftningen av 1943 förbjöd att brukningsrätt av jord ersattes med dagsverken; därmed upphörde torparinstitutionen.” (Nationalencyklopedin)*



*Torpare framför sin bostad. Foto: Bohusläns museum*



*Utsnitt ur jubileumskartan från 1923, området karaktäriseras fortfarande av det öppna jordbrukslandskapet liksom större delen av hisingen. Klara 3 markerat med blått i kartan.*

barnen som inte bodde kvar på torpet livet ut arbetade även han som chaufför och med att köra spårvagn i stan. Arne fortsatte att köra lastbil och skaffade sig också en egen och drev Arne Nicklasson Biltransport fram till sin pension. För att få in extrainkomster till försörjningen sålde familjen också blommor, frukt, ägg och honung inne i Göteborg.

1959 rev kommunen delar av ladugården, delar av ladugården användes till att uppföra det nuvarande hönshuset. Även uthuset/vedboden uppfördes troligen med byggmaterial från ladugården. 1974 upphörde möjligheten att hålla kor eller grisar på torpet som vid det laget låg nära stadsbebyggelsen.

Oskar led av reumatism och sönerna tog tidigt över de dagsverken på Grimbo Nordgård som arrendet krävde. När han avled 1938 var det yngsta sonen Arne som 26 år gammal tog över torpet. Arne bodde kvar i torpet fram till 2001 då han flyttade till ålderdomshem där han ett halvår senare avled.



*Utsnitt ur karta tillhörande arrendekontrakt för torpet Klara 3 från 1949. Den arrenderade marken som tillhör torpstället markerat med svart.*



*Manbyggnaden sedd från söder innan utbyggnaden 1938.  
Foto: Familjen Nicklasson*



*Manbyggnaden sedd från samma håll, troligen 1960-tal. Sydfasaden och farstun/trappekuren är klädda med masonite.  
Foto: Familjen Nicklasson*



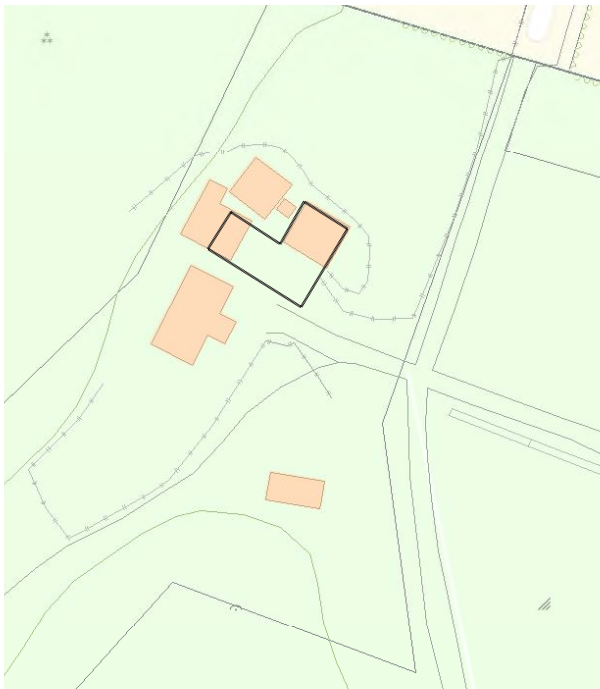
*Syskonen Nicklasson framför manbyggnaden tillsammans med tre för oss okända personer, troligen tidigt 1960-tal  
Foto: Familjen Nicklasson*



*Höskörd på torpet Klara, troligen 1970-tal.  
Foto: Familjen Nicklasson*



*Oljemålning av torpstället, daterad 1947. Ladugården står kvar, med nockriktning i ost/västlig-riktning. Dagens hönshus utgörs troligen av stommen från den lägre utbyggnaden åt norr.*



*Den tidigare ladugårdens ungefärliga storlek och placering markerad, uppskattning utifrån oljemålningen ovan samt äldre kartor.*

### Byggnadshistorik - Ändringar och åtgärder

Bebyggelsen på torpstället har genomgått relativt få ändringar genom åren, vilket troligen hör samman med den sparsamhet som präglade livet för de familjer som har levt här. Alla åtgärder som gjorts har utförts med de knappa medel och resurser som fanns att tillgå, något som också starkt påverkat byggnadernas nuvarande utseende och skick. De mer omfattande förändringar som har gjorts, rivning av ladugården samt åtgärder utförda efter byggnadsminnesförklaringen, har bekostats av Göteborgs stad och med statliga medel.

#### *Manbyggnaden*

Manbyggnaden flyttades från Kvillebäcken till sitt nuvarande läge på 1880-talet. Köket byggs ut åt norr 1938 och samma år byggs farstun/trappekuren till. El dras in i boningshuset och hönshuset först 1990 och kommunalt vatten dras in till köket 1997. Under 2002 förnyades taktäckningen. Trasiga takpannor kompletterades då med begagnade pannor av liknande sort. Skorstenen reparerades under 2005. Den putsades om med KC-bruk, en ny skorstenskrona gjöts och en nytillverkad skorstenschuv monterades. Från 1939 och fram till 2005 var syd- och västfasad klädda med träfiberskivor

(masonite) men ersattes då med lockpanel med tretums lockbrädor.

#### Jordkällare

Jordkällaren uppfördes troligen i samband med att manbyggnaden flyttats till platsen. Mindre reparationer av taket utfördes under 2002. Ny läkt lades och trasiga takpannor ersattes med begagnade pannor. Vid samma tillfälle byttes troligen också takpappen på källartrappans tak.

#### Hönshus

Hönshuset uppfördes efter att ladugården, som stod på samma plats, revs 1959. Byggnadsmaterial återanvändes och murarnas natursten härrör mycket troligt från ladugården. El drogs in 1990.

Under 2014 genomfördes omfattande renoveringsarbeten på hönshuset. Arbetet utfördes av FC Mureri och JB ES Bygg och Antiquum AB stod för antikvarisk medverkan och kontroll. Följande åtgärder utfördes:

- Omläggning/murning av naturstensfasaden.
- Ny betonggrundsula anlades.

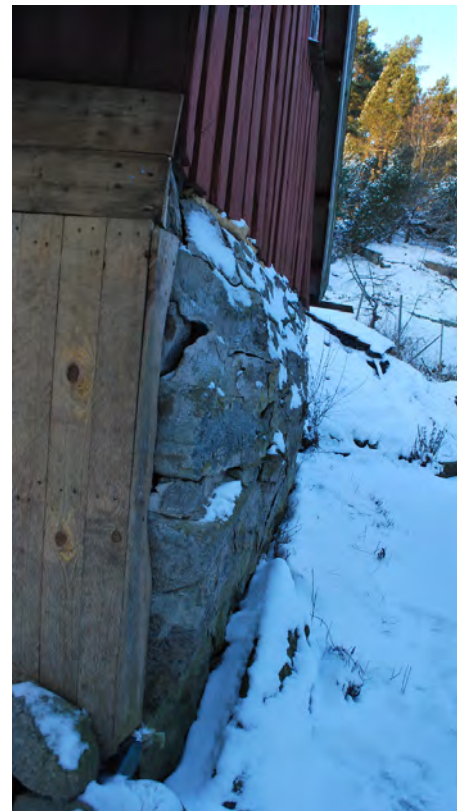
- Söderfasaden dränerades.
- Ny trätrappa utföres upp till vindsplan.
- Renovering av fönster.
- Snickerijustering av fönsterbågar och entrédörr.
- Beslagjustering och beslagsbyte.
- Byte av samtliga stuprör.
- Omläggning av befintligt tak inklusive råspont, papp och bärläkt.
- Nya tegelpannor kompletterades lika original.

#### Uthus/vedbod m.m. och Drängstuga/"Lillstuga"

Vid en besiktning 2004 angavs att de båda byggnadernas tak var täckta med tjärpapp som var i dåligt skick, särskilt uthuset. De befintliga taken har renoverats och tär täckta med ny takpapp, asfaltspapp. Sannolikt har åtgärderna på taken genomförts i samband med de andra arbeten som utfördes 2005, eftersom den befintliga taktäckningen är dokumenterad vid byggnadsminnesförklaringen 2006



Manbyggnaden sedd från öster, troligen tidigt 1960-tal. Vindskivor är målade med rödfärg likt fasaden, sockeln är putsad och avfärgad i en grå kulör.



*Bilder på hönshuset tagna 2012, inför upphandling av renoveringsåtgärder. Foto: Fastighetskontoret, Göteborgs stad*



*Renovering av naturstensmurar i hönshuset 2014. Foto: FC Mureri*



*Manbyggnaden från väster, foto taget innan fasad- samt skorstensreivering utfördes 2005. Arkivfoto, Länsstyrelsen.*

### Pågående verksamhet

Torpet Klara har alltid varit ett hem, en plats där människor levt och brukat jorden. Barnrika familjer har avlöst varandra och sedan torpet fick sin nuvarande plats har det framförallt fungerat som hem för familjen Nicklasson. Arne Nicklasson var den sista personen att bo permanent på torpstället.

Sedan Arne flyttade och senare avled har ett par vänner till honom, Karl-Heinz och Rose-Marie Soll, tagit hand om skötseln och den dagliga tillsynen av torpet. I hönshuset har de ett antal höns som dagligen behöver omsorg och som släpps ut för frisk luft i hönsgården året om. De håller också efter trädgården och odlar i grönsakslanden.

Det kontinuerliga underhållet och skötseln av både byggnader och utemiljö gör tillsammans med hönsen att torpmiljön fortsatt upplevs levande och ombonad. Paret Soll lärde känna Arne på 1970-talet och var hjälpsamma med vissa göromål redan innan han flyttade ifrån torpet. Deras engagemang för platsen kommer av vänskapen med Arne och allt det arbete de lägger ner på torpmiljön sker helt ideellt.



*Karl-Heinz Soll visar solrosorna som vuxit sig höga för att få solljus i skuggläget bakom manbyggnaden.*



XXX

## Förändringskronologi

### 1880-tal

Manbyggnaden flyttas från Kvillebäcken till dess nuvarande läge. Jordkällaren uppförs troligen kort därefter.

### 1917

Familjen Nicklasson flytter in.

### 1930-tal

Lillstugan/Drängstugan uppförs. Manbyggnaden förlängs åt norr och farstun/trappekuren byggs till.

### 1939

Göteborgs stad köper marken från Grimbo Nordgård. Dagsverkestorpet övergick till stadsäga med arrendekontrakt. Köket byggs ut åt nordost.

### 1959

Ladugården rivs av kommunen. Hönshuset uppförs någon gång därefter av familjen Nicklasson. Vedboden och redskapsboden uppförs troligen av byggnadsdelar från ladugården och dasset får sin nuvarande placering.

### 1974

Möjligheten att hålla kor eller grisar på torpet upphör.

### 1990

El dras in i manbyggnad och hönshus

### 1997

Kommunalt vatten dras in, men endast i köket.

### 2001

Arne Nicklasson flyttar från torpet till ett äldreboende.

### 2002

Taket på manbyggnaden läggs om.

### 2005





Skorstenen putsas om, ny krona gjuts. Syd- och västfasaden kläs med träpanel.

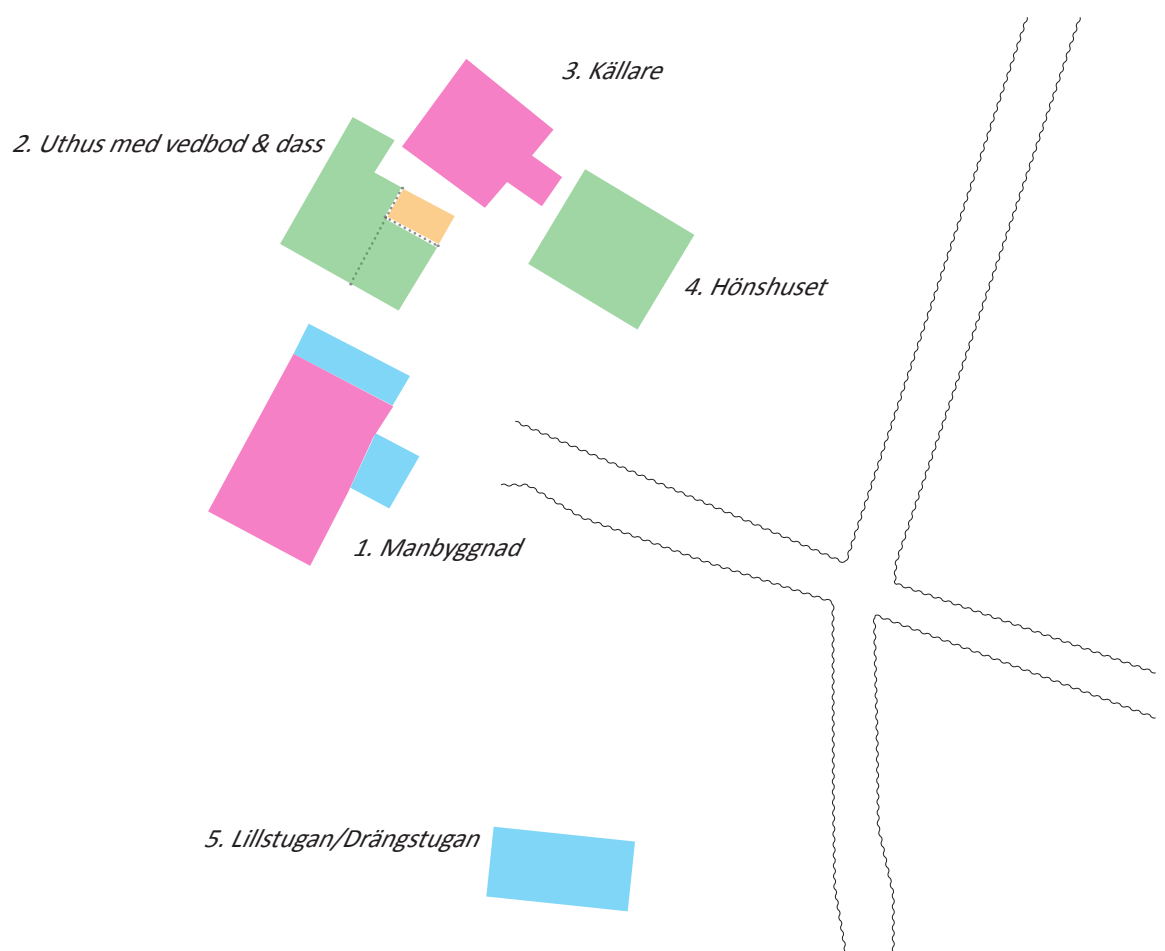
### 2014

Större reparationsarbeten görs på hönshuset, grundmurar renoveras och vindsbjälklaget byts ut mm.

Översiktlig ålderslegend



*Bebyggelsen*

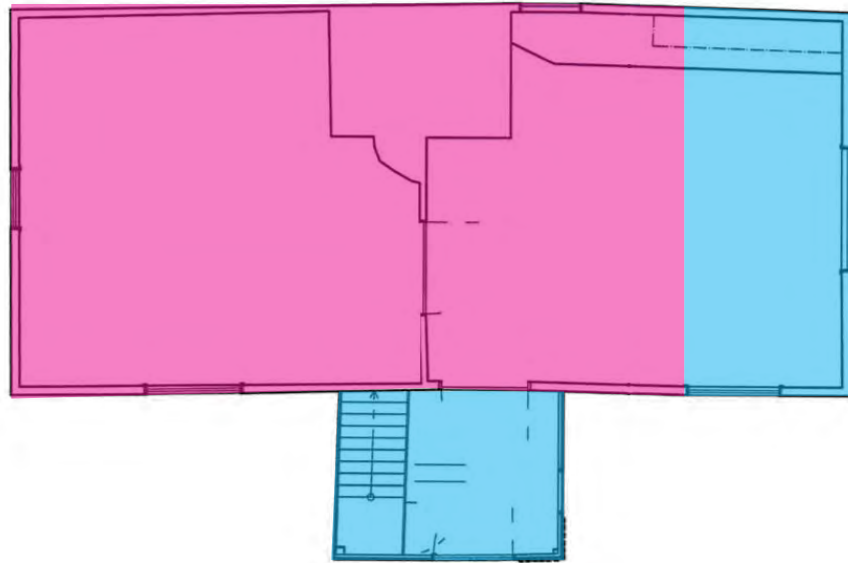
-  1880-tal
-  före 1930
-  1930-tal
-  1950-tal



Översiktlig ålderslegend

*Manbyggnaden*

-  1880-tal
-  1938



### 3. Kulturhistorisk värdebeskrivning

#### En ovanligt välbevarad torpmiljö på Hisingen

Torpet Klaras helhetsmiljö, med boningshus, uthus och trädgård, visar på de levnadsförhållandena som rådde för en stor del av befolkningen på den svenska landsbygden under 1800- och del av 1900-talet. Den helhetsmiljö som torpstället utgör karaktäriseras av den sparsamhet som praktiserades och den självförsörjningsekonomi som tillämpades under tiden som torpet brukades.

Följande värdebeskrivning tar avstamp i byggnadsminnesförklaringens motivering, som lyder enligt följande:

*Torpmiljön med dess byggnader och trädgård, samt den närmaste terrängen med spår av anläggningens tidigare funktion som en liten jordbruksenhet, är ett mycket gott och sällsynt välbevarat minne från jordbrukarepoken före industrialiseringen av göteborgstrakten. Ett stort pedagogiskt värde har tillförts genom att torpet bevarats i ett orört stycke bergnatur medan den omgivande bygden omvandlats av den expanderande storstaden under 1900-talets senare del. Både som helhet och i detaljer bär torpmiljön den prägel av gammaldags sparsamhet och anspråkslöshet som tillhör ett försvinnande livsmönster i dagens Sverige och har fått ett välkänt uttryck i de populära böckerna av Sven Nordquist om gubben Pettsson och katten Findus. Detta karaktäristiska drag förstärks av de orörda interiörerna i flertalet byggnader och hönsgården med dess sprättande invånare.*

Det kulturhistoriska värdet förstärks av sällsyntheten; enklare/lantliga och profana miljöer för "vanliga människor" har historiskt sett inte haft någon kulturmiljöstatus och har därför i stor omfattning gått förlorade. Detta framgår även i den till byggnadsminnesförklaringen bilagda vårdplanen där det kulturhistoriska värdet beskrivs enligt följande:

*"Det kulturhistoriska och miljömässiga värdet hos torpstället ligger i dess förmåga att förmedla information om den självförsörjningsekonomi som tillämpades då torpet beboddes och brukades, den sparsamhet som av nödvändighet praktiserades, den ålderdomliga hushållsstruktur som rådde och den typiska förändringsprocess som stället genomgått."*

*Värdet bärs upp av torpmiljön som helhet; boningshusen i form av den traditionellt utformade manbyggnaden och den därefter tillkomna drängstugan uppförd med de byggandsmaterial som fanns att tillgå, de olika ekonomibyggnaderna och deras placering och relation*

*till manbyggnaden.*

#### Manbyggnaden, välbevarad och förändrad

Den välbevarade manbyggnaden med dess lösa inredning gör det möjligt att förstå och "läsa" hur sparsamheten och självförsörjningsekonomi materialiserades. Även de förändringsprocesser som torpstället gått igenom, med om- och tillbyggnader och förändrade villkor för djurhållning, uppvärmning, tillgång på byggnadsmaterial osv. materialiserar tydligt i bebyggelsens lagade och lappade uttryck.

*Värdet bärs upp av manbyggnadens traditionella utformning och dess varierade utseende - ingen fasad är den andra lik avseende rödfärgens nyans, panelbrädornas bredd och utförande etc. Det enkupiga taktegets patina och de äldre fönsterbågarna. Naturstenssockeln samt entrétrappan av granitblock och den grönmålade ytterdörren.*

Hela manbyggnaden är som en välbevarad tidskapsel som ger oss möjlighet att sätta dagens materiella kultur i våra hemmiljöer i ett historiskt perspektiv.

Manbyggnadens interiör med sina bevarade möbler, inventarier och ytskikt har både kulturhistoriska och upplevelsemässiga värden. Enkla och snillrika lösningar, som t ex en trådrulle som dörrhandtag, visar på en uppfinningsrikedom som uppstod under förhållanden med knappa ekonomiska tillgångar. Men också om äldre tiders återbruk där ingenting som kunde användas kasserades – utan istället gavs en ny funktion. De bevarade inventarierna berättar också om familjen Nicklassons liv på torpet Klara, från det tidiga 1900-talet då de flyttade in fram till Arne Nicklasson avled några år in på 2000-talet.

Kökets blåmålade linoleumgolvet, hörnskåp, lister, köksluckor mm. visar tydligt på sparsamheten som rådde långt in på 1900-talets andra halva; en och samma kulör (en och samma färgburk) har nyttjats för att måla alla ytor och möbler som behövde målas. Finrummets/salens möbler, tavlor och andra detaljer och pietetsfulla ordning, ytbristen till trots, visar på en stor omsorg om hemmets härd och dess inredning. Slitage och patina på t ex skåpsluckor, trösklar och dörrar vittnar om tidens tand och om de liv som har levts i huset.

*Värdet bärs upp av Den välbevarade köksinteriören med platsbyggda köksskåp, vedspis och murad spiskupa, väggar och tak klädda med panel av pärlspont, den slitna blåmålade linoleummattan, hörnskåp och kökssoffa målade i samma blåa kulör. Helheten som*

*skapas av de samlade lösa inventarierna som lavoaren, matsalsmöblemanget, linneskåpet, sängen, tavlor och fotografier. Detaljer som vittnar om sparsamheten som trådrullen som fungerar som dörrhandtag. Alla föremål som lämnats av de tidigare brukarna på vinden och som vittnar om livet och vardagen på ett torpställe.*

### **Ekonomibyggnaderna berättar**

Torpställets ekonomibyggnader visar på äldre tiders byggnadsskick samt materialiserar mycket av självförsörjningsekonomin. Just hur detta tar sig uttryck poängteras i den till byggnadsminnesförklaringen bilagda vårdplanen där följande text definierar hur självförsörjningsekonomin materialiseras i ekonomibyggnaderna:

- **Hönshuset**, f.d. fähuset. Hönshållning är en självklar komponent i en lantlig ekonomi. Huset torde tidigare ha rymt mjölkproduktion. Föremål från mjölkdriften finns kvar på vindar och loft.
- **Källaren**. Matförvaring med självförsörjning med kyla, något som man numera ofta köper i form av el till kyl och frys.
- **Vedboden**, lagret av egenproducerad energi samt förvaringsplats för redskap och material för gårdsdriften.
- **Redskaps- och arbetsboden**, verkstad för egenproduceras drift och underhåll.
- **Dasset**, en anordning för självförsörjning med avlopp.
- **Brunnen**, självförsörjning med vatten och vattendistribution, man fick bära.

Markanvändningen och den rumsliga organisationen kring torpstället är en mycket viktig egenskap för att uppleva och förstå helheten i kulturmiljön. Här avses trädgårdsstrukturen med fruktträd, bärbuskar, syrenbersåer, prydnadsväxter etc. i anslutning till manbyggnaden och den fortsatt öppna tidigare åker- och ängsmarken öster om bebyggelsen med rester av stenmurar och den gamla brunnen.

*Värdet bärs upp av jordkällarens taktäckning som närmast liknar ett lapptäcke av olika takpannor. Hönshuset med dess naturstensmurar och traditionella agrara uttryck. Det inbyggda dasset med spegeldörr och innerväggar klädda med pärlspont. Den rödmålade enkla vedboden/uthusbyggnaden med panel av olika typer. Drängstugans placering och enkla gestaltning.*

## 4. Skyddsföreskrifter i vård- och underhållsplanen

Torpet Klara är ett byggnadsminne med av Länsstyrelsen fastställda skyddsföreskrifter som syftar till att säkerställa de kulturhistoriska värdena under en i princip oändlig livslängd. Skyddsföreskrifterna anger vilka delar som inte får förändras och hur de ska vårdas och underhållas. Byggnadens kulturhistoriska värden utgör motiv för byggnadsminnesförklaringen och utgångspunkt för utformning av skyddsföreskrifterna. Den kulturhistoriska värdebeskrivningen (se kapitel 3) utgör en fördjupad redovisning av anläggningens kulturhistoriska värden. Nedan angivna kulturhistoriska klassning och förhållningssätt är ett förtydligande av hur skyddsföreskrifterna bör omsättas i praktiken - vilka byggnadsdelar och material som särskilt behöver beaktas.

I byggnadsminnesförklaringens skyddsföreskrifter blir det tydligt att det är så väl helhetsmiljön som de enskilda byggnaderna som man har velat skydda och bevara. Samtliga byggander inom byggnadsminnet omfattas av rivningsförbud samt förbud mot förändring exteriört. För samtliga byggnader, bortsett från uthuset/dasset, har även byggnadernas interiör och fasta inredning ansetts bevarandevärd. Detta förtydligas således i skyddsföreskrifterna.

### Kulturhistorisk klassning och förhållningssätt

Samtliga byggnader inom den sammanhållna miljön omfattas, i olika utsträckning, av byggnadsminnets skyddsföreskrifter. Det är tydligt att det är både helhetsmiljön och de enskilda byggnaderna som man har velat skydda och bevara.

Skyddsföreskrifterna bör för vård- och underhållsplanen var densamma som gällande skyddsföreskrifter i byggnadsminnesförklaringen:

1. Byggnaderna 1-5 får inte rivas, byggas om, byggas till eller på annat sätt förändras exteriört.
2. Byggnad 7 (brunnen) får inte tas bort eller byggas om.
3. I byggnaderna 1, 3, 4, 5 får inte ingrepp göras i stomme. Planlösning, fast inredning\* och ytskikt får inte förändras.
4. Byggnaderna skall underhållas så att de inte förfaller. underhåll skall utföras med material och metoder som är anpassade till byggnadernas och den samlade bebyggelsemiljöns egenart så att det kulturhistoriska värdet inte minskar. Bifogad

vårdplan skall beaktas.

5. Marken inom den på bifogade karta angivna gränsen på byggnadsminnet inklusive trädgården med fruktträd och bärbuska, grönsaksland, bersåer och rabatter får inte bebyggas eller på annat sätt förändras. Området skall underhållas så att trädgårdsstrukturerna bibehålls. Växtmaterialet skall vara anpassat till torpmiljön. Bifogad vårdplan skall beaktas.
6. Det till byggnadsminnet anslutande skyddsområdet får inte bebyggas eller på annat sätt förändras så att karaktären av naturlig eller odlad mark minskar eller försvinner. Odlingsrester och naturmiljö skall vårdas så att ett tydligt samband med torpmiljön upprätthålls.

\* Till fast inredning räknas snickerier som hyllor, panelväggar, skåp, listverk, dörrar och fönster inkl. beslag, eldstäder m.m. (Kommentar till skyddsbestämmelserna i byggnadsminnesförklaringen)

### Sammanfattning av särskilt värdefulla byggnadsdelar och detaljer som ska skyddas:

- Torpställets placering och byggnadernas rumsliga relation till varandra,
- Manbyggnadens rödfärgade fasad med dess unika karaktär av lagat och lappat med olika typer av panel i olika bredd, målat med olika nyanser av rödfärg vid olika tillfällen.
- Manbyggnadens och hönshusets taktäckning av enkupigt lertegel.
- Källarens taktäckning med ett stort antal olika typer av takpannor.
- Hönshusets naturstensmurar.
- Uthusens rödmålade fasader med ett flertal olika fasadmaterial.
- Drängstugan/"Lillstugan" placerad en bit från övriga byggnader.
- Trädgården med fruktträd, bärbuskar, prydnadsväxter etc. i anslutning till manbyggnaden.
- De öppna markerna kring torpstället som tidigare brukats som ängs- och åkermark.
- resterna av den stensatta brunnen.
- Manbyggnadens välbevarade interiör och de kvarlämnade lösa inventarier som minner om det liv och arbete som utförts på torpstället.

### Varsamhetskrav angivet på planritningar

Som ett stöd i den fortsatta förvaltningen av Torpet Klara är byggnaderna indelade i olika klasser utifrån vilken grad av bevarande och varsamhet som krävs vid hanteringen av de olika byggnaderna. Klassningen är gjord utifrån Higabs eget system där röd markering anger rum eller byggnadsdelar med mycket högt värde. I sin helhet bevarade autentiska rum och ursprunglig stomme. Gul markering anger rum med kulturhistoriskt värde. T ex ursprunglig planlösning. Blå markering anger rum eller byggnadsdelar med ett visst kulturhistoriskt värde. Omarkerade delar har ett ringa kulturhistoriskt värde.

#### Mycket högt kulturhistoriskt värde

Rum och byggnadsdelar med mycket högt kulturhistoriskt värde. I sin helhet bevarade autentiska rum eller motsvarande. Skyddsstatus enligt Kulturminneslagen och plan- och bygglagen.

#### Kulturhistoriskt värde

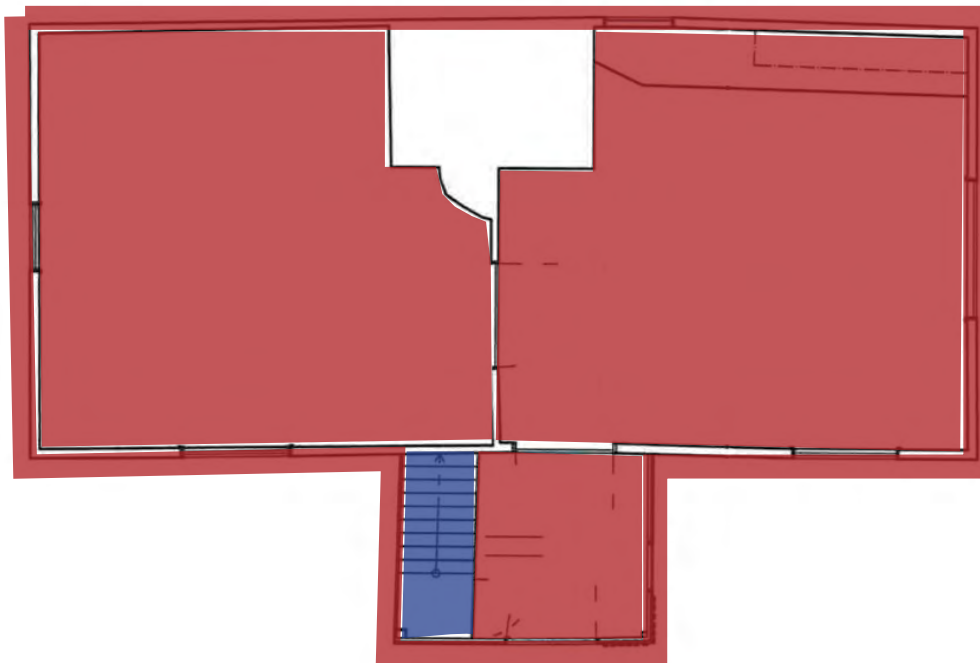
Rum och byggnadsdelar med kulturhistoriskt värde. T ex ursprunglig planlösning och/eller bevarad fast inredning. Skyddsstatus enligt Kulturminneslagen och plan- och bygglagen.

#### Visst kulturhistoriskt värde

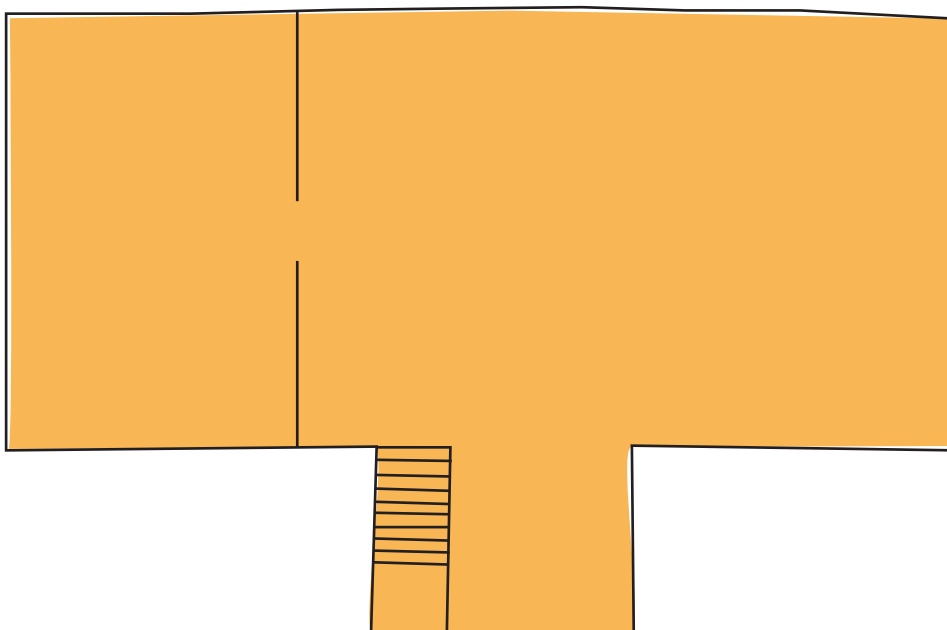
Rum eller byggnadsdelar med kulturhistoriskt värde. I delar bevarad fast inredning eller motsvarande.

Följande sidor visar färgmarkerigar på panritning som indikerar kulturhistoriskt värde och varsamhetskrav i byggnadens olika delar.

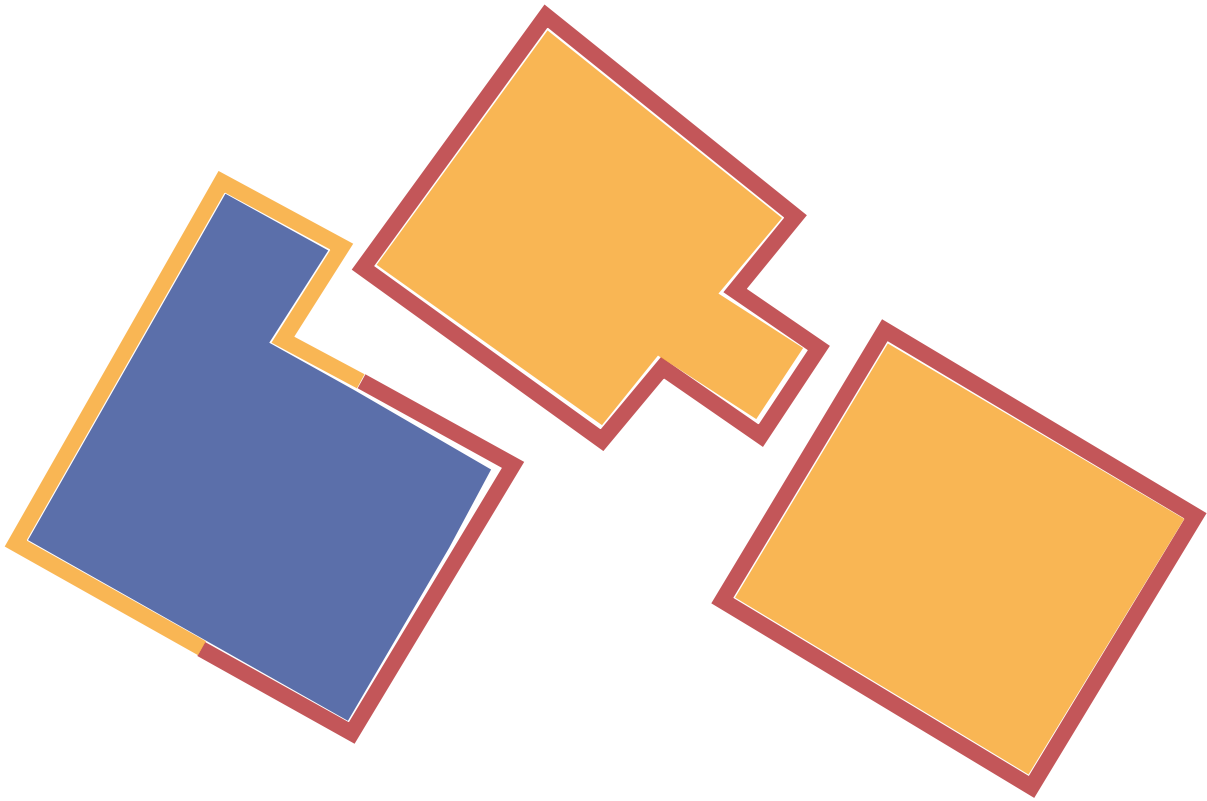
Varsamhetsklassning



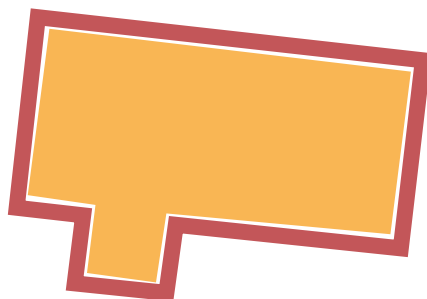
*Manbyggnaden, markplan*



*Manbyggnaden, vinden*



*Uthus/Dass, Källare samt Hönshus*



*Drängstugan/"Lillstugan"*

## 5. Översiktlig byggnadsbeskrivning

### Manbyggnad, byggnadsstomme

Manbyggnaden är ursprungligen byggd som en enkelstuga med kallvind och innehåller ett rum, kök och farstu. Huset har förlängts åt norr och har en utbyggd farstu åt öster.

#### Grundläggning

Byggnaden står på en grundmur av gråsten. Grundmuren är fogad och bitvis putsad.

#### Stomme

Byggnaden har en liggtimmerstomme med förlängda långväggar av plankkonstruktion åt norr. Den norra gaveln har flyttats i samband med utbyggnaden och är timrad. Taket utgörs av ett sadeltak täckt med enkupiga tegelpannor, takkonstruktionen är ett åstak med ett undertak av breda under- och lockbrädor. Farstun/"Trappekuren" är uppförd av regelverk och har ett pulpettak som går upp till nock, farstuns tak är täckt med svart takpapp. Dubbla vitmålade vindskivor och rödmålade hänggrännor. Skorstenen är putsad och försedd med skyddsplåtar.

### Manbyggnad, exteriör

#### Fasad mot öster

Fasaden är klädd med lockpanel i varierande dimensioner på både panel- och lockbrädor. Det är övervägande okantade lockbrädor men det finns också kantade. Panelen är rödmålade med dels slamfärg och dels med annan typ av färg. Det finns två sexdelade fönster med vitmålade vattbrädor, foder och bågar. Fönsteromfattningen runt fönstret in till rummet är målade på panelen.

Två stenhällar fungerar som trappsteg upp till den grönmålade panelklädda ytterdörren. Farstun har ett litet kvadratisk och fyrdelat fönster åt norr och en liggande tredelad fönsterbåge ovanför dörren. Vattbrädor, foder och bågar är vitmålade.

#### Fasad mot väster

Fasaden är klädd med rödmålade lockpanel, tretums kantade lockbrädor. Panelen avslutas med en tunn vattbräda och två lager liggande brädor närmast grunden. Det finns ett fönster in till köket, fönstret är tredelat och har en båges bredd. Vattbrädor kring fönstret, foder och bågar är vitmålade. *Fasad mot norr* Den norra gaveln är klädd med lockpanel med



Grundmuren av gråsten, manbyggnadens hörn mot sydost

varierande dimensioner på lockbrädorna med både kantade och okantade brädor. Det finns ett sexdelat fönster på bottenvåning och ett litet kvadratisk och fyrdelat fönster på vindsvåningen. Panelen är rödmålad med dels slamfärg och dels med annan typ av färg. Vattbrädor, foder och bågar är vitmålade.

#### *Fasad mot söder*

Den södra gaveln är klädd med rödmålad lockpanel, tretums kantade lockbrädor. Det finns ett sexdelat fönster på bottenvåning och ett litet kvadratisk och fyrdelat fönster på vindsvåningen. Panelen är målad med faluröd slamfärg, vattbrädor, foder och bågar är vitmålade.



*Östfasaden har en lockpanel med en mängd olika dimensioner och utföranden på såväl panel- som lockbrädor.*



*Manbyggnaden från öster, den tillbyggda farstuns centrala placering ger byggnaden ett väldigt symmetriskt uttryck.*









## Manbyggnad, interiör

### Farstu

Tak och väggar är klädda med pärlspontpanel, väggarna är målade i en mintgrön kulör och taket är vitmålat. Brädgolvet är täckt med en plastmatta med parkettmönster. Golvlisten är profilerad och målad i en brun kulör. I den södra väggen finns två enkla bräddörrar, målade i väggfärgen, den ena leder till den inbyggda vindstrappan och den andra till en mindre skrubben under trappan. Dörren in till köket är en ådringsmålad trefyllningsdörr i en brun kulör.





### Köket

Takhöjden i köket är cirka 190 centimeter. Tak och väggar är klädda med pärlspont, väggarna är målade i en ljus gröngrå kulör och taket är vitmålat. Brädgolvet är täckt med en linoleummatta som målats, dock inte under kökssoffa och hörnskåp. Golvlisten är profilerad och målad i en grå kulör. Spisen med murad kupa och järnspis är placerad i det sydvästra hörnet. Kupan är avfärgad i en mörkt grå kulör och sockeln är klädd med blankt turkost kakel. Utmed den västra långväggen finns en fast köksbänk med underskåp och ett väggskåp, bänken är täckt med rostfri stålplåt. Mellan fönstret och förstudörren på den östra sidan av köket finns en modernare rostfri diskbänk med underskåp och stänkskydd. En trefyllningsdörr leder in till rummet. Dörrar med foder, köksbänken och skåpsluckor är målade i samma blåa kulör. Den blåa färgen har också använts för målning av mattan och till kökssoffa, hörnskåp och fönsterbord. Samtliga fönster har lösa innerbågar, bågar, foder och fönsterbänk är samtliga vitmålade.

En elektrisk bänkspis finns. Köket är möblerat med köksbord och stolar, soffa, hörnskåp, kommod, litet bord. På väggarna klädhängare, klocka, köksbonader, rakspegel, specerihylla och över kommoden ett litet badrumsskåp. Köksutensilier finns i stor utsträckning kvar.

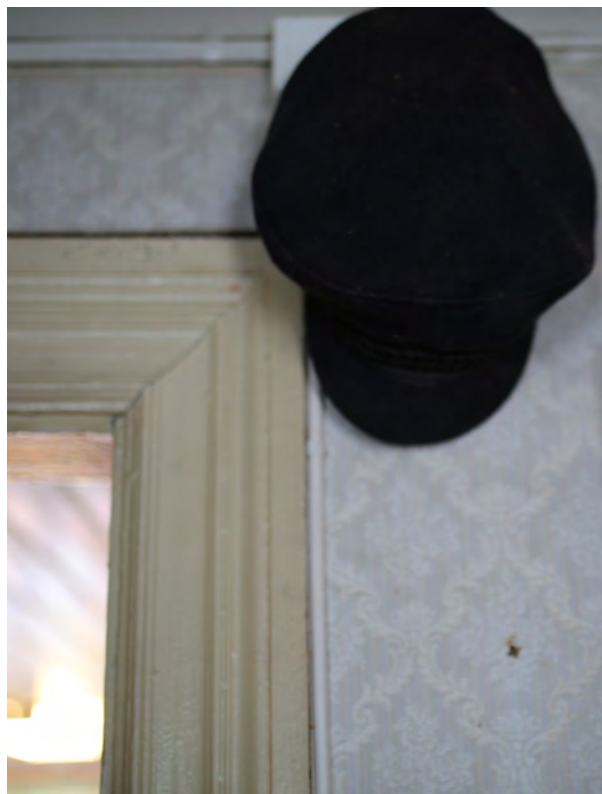




*Rummet*

Takhöjden i rummet är cirka 210 centimeter. Taket är av släthyvlat panel som är vitmålad med tjocka färglager. Väggarna är tapetserade med en ljus medaljongtapet. Brädgolvet täcks till största del med en mönstrad matta av linoleumtyp. Profilerad hög golvlister. Dörr med foder och golvlister är målade i en ljus gulgrå kulör. Spismur i rummets nordvästra hörn, putsad och delvis inklädd med panel och tapetserad. Samtliga fönster har lösa innerbågar, bågar, foder och fönsterbänk är samtliga vitmålade.

Rummet har traditionell möblering med bl.a. matsalsmöbel, buffé, linneskåp, skrivbord och säng.





*Vinden*

Vinden har till största delen golv, medan tak och väggar är oklädda. I södra gaveln är inrett en liten, oeldad kammare, byggd av tunna brädor som tapetserats.

På vinden finns en stor mängd inventarier undanställda, som minner om arbetet och det levda vardagslivet på torpstället från det tidiga 1900-talet och framåt.





### Uthus med vedbod m.m.

Byggnaden har uppförts i flera skeden och består tekniskt sett av tre olika byggnadsdelar; redskapsbod, vedbod/förråd och dass.

#### *Byggnadsstomme*

Samtliga delar av byggnaden är uppförda med regelstomme. Delar av byggnaden står på en grund av natursten, vissa delar direkt mot mark. Det gemensamma taket är brutet med ett längre fall mot väster och täckt med svart takpapp.

#### *Exteriör*

Fasaden mot söder har ett lapptäcke av olika fasadbeklädnader; masonit med locklister, liggande panel, lock- och slätpanel. Det finns två dörrar, en panelklädd trefyllningsdörr och en nyare dörr med stående tunn panel, båda är rödmålade. Den västra fasaden har en blandad lockpanel och två kvadratiska fönster utan spröjs. Redskapsbodens långsida mot öst är klädd med slätpanel av tunna brädor och har ett kvadratisk fyrdelat fönster som sitter i liv med fasaden, fönstret har en vitmålad båge utan foder.

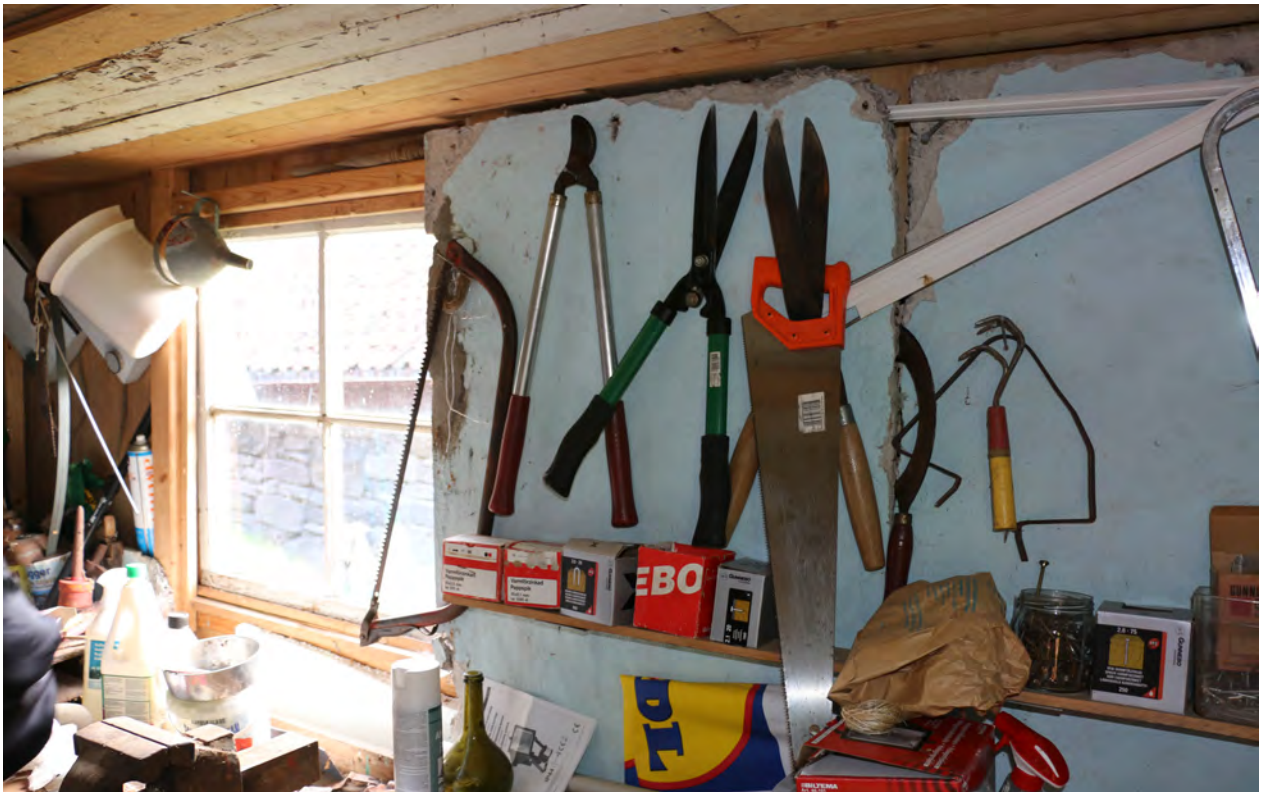
Dasset är placerat vid bodens kortsida och har slätpanelade väggar, pulpettak och en grönmålad trefyllningsdörr. Bakom dasset finns ett öppet utrymme

under tak och vid vedbodens gavel är ett lågt skärmtak tillagt.

#### *Interiör*

Vedboden har ett jordgolv och enkla plankväggar. Snickarboden har ett gjutet betonggolv och innerväggarna är klädda med träullcement som putsats. Dasset har en fast bänk med holk. Plankväggarna och dörrens insida är målade i en ljus blå kulör, väggarna bryts av med en liggande bräda och är målade i en brun kulör nedtill.





**Jordkällare**

Det är en jordkällare med sadeltak och en överbyggnad av trä som skyddar ingången.

*Byggnadsstomme*

Källaren är byggd med ett överkragat valv (falskt valv) av gråsten som är övertäckt med jord. Valvet vilar på en grundmur av natursten. Trappan med sidostycken är gjuten i betong. Ingångens överbyggnad är uppbyggd av en regelstomme med sadeltak.

*Exteriör*

Över källarens jordlager ligger ett sadeltak täckt med taktegel. Det är en blandning av pannor; enkupiga tegelpannor, falstakstegelpannor och betongpannor. Nock och vindskivor är täckta med plåt. Källaringångens överbyggnad har släta plankväggar av tunna rödmålade brädor och en enkel rödmålad bräddörr. Taket är täckt med svart takpapp.

*Interiör*

Ovan ingången till källarutrymmet är årtalet 1883 inristat i en kraftig överliggare av sten. Sluss med två dörrar. Rester av potatisbingar av trä i källarens västra ände.





**Hönshus**

Hönshuset är en envåningsbyggnad med loft och sadeltak.

*Byggnadsstomme*

Murade väggar i natursten och cementsten (endast sydgaveln) och ett åstak med undertak av under- och lockbrädor. Delar av huset står på en grundsula av betong som gjöts vid renoveringsarbeten som utfördes 2014.

*Exteriör*

Taket är täckt med enkupiga tegelpannor, det är dubbla vitmålade vindskivor och hängrännor. Den västra och norra fasaden samt en del av östra består av gråsten, södra gaveln och en del av den östra fasaden är putsade. Väggarna är murade upp till fönsterkarmarnas överstycke däröver är det stående lockpanel. Det är två fyrdelade fönster åt söder och ett åt öster, fönstren har vitmålade foder och bågar. Gavelspetsarna har lockpanel, varierande med kantade och okantade lockbrädor. Panelen är målad med faluröd slamfärg.

På den södra gaveln finns en enkel trappstege med ledstång upp till en lucka till loftet. På motsatta gavel finns ett litet kvadratisk fönster strax undernock. På den västra fasaden finns en rödmålad panelklädd bräddörr.

*Interiör*

Hönshuset har ett betonggolv, synliga, mestadels opputsade murar och loftets golv som vilar på avbarkade stockar utgör hönshusets tak. Hönsbur inredd med reden och sittpinnar. På loftet förvaras hönsfoder mm. Hela loftet tömdes på äldre inventarier vid renoveringen.





**Drängstuga/Lillstuga**

Ett envåningshus med loft som innehåller två rum och en utbyggd farstu. Det är en asymmetrisk byggnadskropp med brutet tak.

*Byggnadsstomme*

Byggnaden har en trästomme, troligen regelstomme med plankväggar. Byggnaden står på en grund av natursten, fogad och delvis putsad. Den utbyggda delen mot väster kan ha en grundsula av betong. Brädtaket vilar på takstolar av trä.

*Exteriör*

Fasaderna är klädda med locklistpanel, den södra fasaden är delvis täckt med masonit försedd med locklister. Byggnaden är rödmålad med vitmålade tunna knutar och vita lister mot taket. Fönsteröppningarna har satts igen med träskivor. Vattbrädor, foder och bågar är vitmålade. Taket är brutet åt öst och har ett förlängt fall åt väster. Det är täckt med svart takpapp och har en putsad skorsten. Den utbyggda farstun har ett pulpettak ut från den södra långväggen. En gjuten betongtrappa med fyra steg leder upp till en enkel dörr målad i en ljus grön kulör.

*Interiör*

Byggnaden har en mindre tillbyggd farstu, med väggar klädda med pärlspont i en gul kulör. Byggnaden har

två mindre rum. Det första rummet har tapetserade väggar och en matta på golvet. Här finns en murstock med rökhål för kamin. I det inre rummet är väggar och tak klädda med pärlspontpanel, taket är vitmålat och väggarna är målade med en gul kulör. Då såväl golv- som takbjälklaget är kraftigt fuktskadat och delvis raserat har ingen närmare inventering av byggnaden kunnat utföras.





**Lämningar efter brunn och brygghus**

Omkring 300 meter från torpets byggnader finns lämningarna från den gamla brunnen. Ursprungligen var denna brunn till för vatten till djuren och dricksvatten togs istället från en brunn något närmre bostaden. Den brunnen sinade i samband med ett tunnelbygge någon gång i mitten av 1900-talet och fram till att kommunalt vatten drogs in i manbyggnaden 1997 hämtades vatten från brunnen som vi ser spår av idag.

Brunnen är stensatt och knappt två meter i diameter. Fram till 2003 hade brunnen en enkel brunnsöverbyggnad av trä med pulpettak. idag är brunnen till största delen igenfylld. Stenkransen i marknivå är fortfarande synlig, men till stora delar igenvuxen.





## 6. Översiktlig trädgårdsbeskrivning


Torpet Klara ligger nedanför en bergsslutning i en dalgång, med trädgård som omgärdar boningshuset. Öster om byggnaderna är det ett litet område öppen mark med större träd. Där tog man förut in hö och hade tidigare sin odling. På historiska ortofoton ses att odlingmarken låg som en kil mellan två skogsområden i dalgången. Idag är det mestadels bebyggt och omgivande naturmark har vuxit upp och omsluter torpets omgivning. På entrésidan av torpet är det en liten gårdsplan med grus och en liten gräsmatta.





*Lummig passage mot trädgårdens södra sida. Syréner till vänster och prydnadsrabatt längs fasad.*


## Översiktlig karta för torpet Klaras trädgårdsmiljö

De odlade växterna utgör ett viktigt tillskott till den biologiska mångfalden. Vår flora har genom tiderna berikats med många arter från andra områden, både vilda och odlade.

 Prydnasrabatter


 Syréner med bersåer

 Köksträdgård & Trädgårdsland

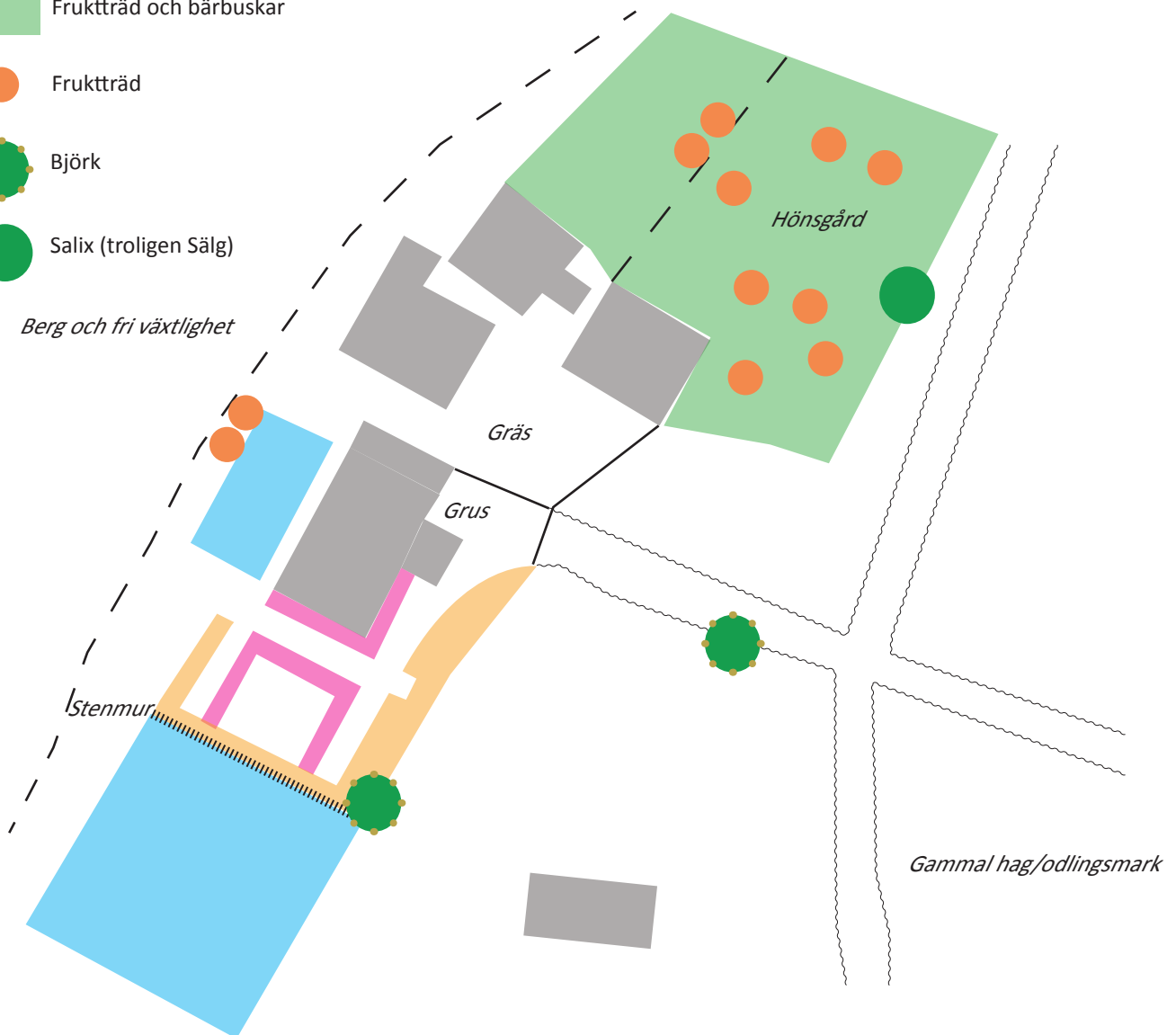
 Frukträd och bärbuskar

 Frukträd

 Björk

 Salix (troligen Sälga)

*Berg och fri växtlighet*



### Prydnadsrabatter

Kring boningshuset är det en rabatt intill husväggen i söderläge med en stenkant. Där växer blommande perenner och en Rosenkvitten-buske. Rosenkvittens frukter är syrliga att äta färska, men används ofta till att göra marmelad. Växtinventering gjordes i januari, därför gick det inte att kartlägga specifika perenner. Utifrån foton tagna i oktober ses att det är bland annat växer dahlior och lejongap. Det kan även ses på gamla foton att dahlior växt i rabatten mot fasad länge.

På äldre foton (se sidan 10) ses att det funnits frukträd och bikupor på den södra sidan av huset. I dagsläget är det en prydnadsrabbatt med stenkant. Där växer perenner, bland annat lejongap och kärleksört samt enstaka rosbuskar. Rosbuskar är något som man ofta återfinner vid gamla torp, vid torpet Klara är de dock i dåligt skick. Antagligen beror det på mager jord, då de flesta rossorter främst trivs i näringsrik lerrik jord. I mitten av en gräsyta innanför rabatten växer en buske med rododendron.

### Syréner med bersåer

Den södra delen av trädgården inramas av syrénbuskar, troligen Bondsyren – *Syringa vulgaris*, som enligt Karl-Heinz främst blommar i klassiskt blå/violett.

Syrénbuskarna skapar två bersåer – en i markplan, och en uppbyggd med murar. I östra hörnet, mot odlingen, står en stor björk, troligen Vårtbjörk - *Betula pendula*

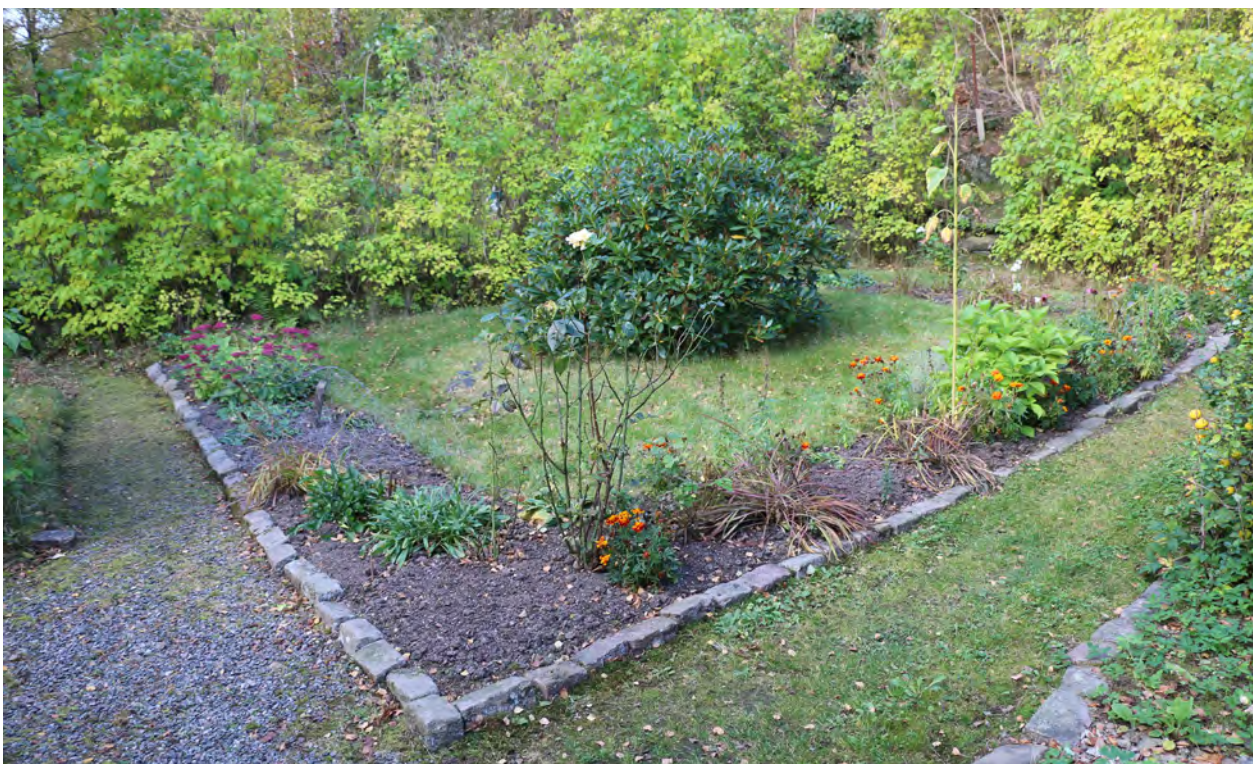
Längst i söder, utanför syrénbuskaget finns ett litet trädgårdsland. Det avskärmas med en stenmur, som också skapar en tydlig avgränsning mellan trädgård och odling. Dålig jordkvalitet och brist på solljus gör att det inte växer så bra. Traditionsenligt byggdes små torp på inte så fördelaktig mark, då det var en mark som markägaren inte ansåg värd att bruka.



*En bild från 1970-talet visar hur södra delen förut användes för biodling, och att trädgården inte ramades in med syrénbuskar. Stenmuren ligger antagligen kvar i samma läge. Trästöd bak i bild tyder på att det tidigare fanns bärbuskar.*



*Prydnadsrabatter, rosenkvittenbuske i bakre rabatt mot fasad.*



*Bild från oktober 2016 visar hur prydnatsrabatten ramar in rhododendronbusken. Perennsorter är bland annat rudbeckia, akleja och kärleksört. Den orangeblommande är den ettåriga äxter tagetes. Rosenbusken är hög och gles, skulle behövas beskäras för att främja tillväxt.*



*Lejongap.*



*Köksträdgården i oktober, bild tagen söderifrån.*

Mellan boningshuset och höjden med skogsområde i väst ligger kökslandet. Läget är inte optimalt då det inte kommer in tillräckligt med solljus. Solrosorna har blivit ungefär 2 meter höga. Enligt Karl Heinz angav fröpåsen en höjd på 1-1,5m, med flera blomställningar. Men de fick endast en blomställning då växtkraften främst använts till att söka sig uppåt efter ljus. Ovanför kökslandet står två yngre plommonträd.

I norr, där det idag används som hönsgård, växer fruktträd och bärbuskar. Ett stort äppleträd i mitten som bär mycket frukt, särskilt under året 2016, som var ett ovanligt bra äppelår i stora delar av Sverige. Enligt Karl-Heinz är de främst goda till att göra äppelmos på. Bärbuskarna är främst röda vinbär, och flera av de äldre plantorna får mycket bär. Vinbären tros härstamma från Sverige, och svarta vinbär kan ses växa vilt i mellansverige.

Utöver äppleträdet är det två små körsbärsträd, troligen *Prunus avium*, som bär lite frukt. Annars endast plommonträd. Fruktträden är förvuxna eller börjar gå tillbaka i sin tillväxt, i brist på beskärning. Träden ger bra skydd för hönsen när de går utomhus. I kanten av hönsgården växer ett stort Salixträd, troligen Sälge - *Salix caprea*. Det växer även flera ute i hagmarken.



*Stenmuren mellan trädgårdsdelen med prydnadsrabatter och trädgårdsodlingen.*



*Äppleträdet och fallfrukten på marken visar att det varit ett bra år för äpplen.*



*Syrénberså i marknivå.*



*Stor björk i bakgrunden.*



*Upphöjd syrénberså.*



## 6. Källor och litteratur

### Tryckta källor och litteratur

Göteborgsposten, Torpet Klara – idyll i förorten, 24 april 2002

Göteborgs stad stadsbyggnadskontoret, Detaljplan för torp vid Trättebäcksliden, 2006-09-20

Klaratorpet, historien om ett gammalt torp på Hisingen bland villor och höghus. Projektarbete, Chalmers Arkitektur 2005-2006

### Muntliga källor

Samtal med Karl-Heinz Soll, under vintern 2016-2017

### Arkivhandlingar

Beslut om byggnadsminnesförklaring. Länsstyrelsen, Västra Götaland 8 maj 2006

Antikvarisk slutrapport, Renovering av grundmurar på hönshuset, torpet Klara 3, Antiquum 2014

Fastighetskontorets arkiv

Stadsbyggnadskontorets bygglovsarkiv

Göteborgs Stadsmuseums arkiv

### Digitala källor

Bebyggelseregistret, Riksantikvarieämbetet

Lagtexter PBL,KML; [www.riksdagen.se](http://www.riksdagen.se)

