

Stora Saluhallen



Vård- och underhållsplan Del 1 - Beskrivningar 2019



Omslagsbild:
Stora Saluhallen 1890, GSM.

Förord

Föreliggande rapport är en Vård- och underhållsplan för Stora Saluhallen på Kungstorget. Arbetet har, på uppdrag av Higab, utförts av Tyréns AB hösten 2018.

Efter att stadsfullmäktige beslutat om att bygga en täckt Saluhall 1885 utlyses en arkitekttävling för utformningen. Arkitekt Victor Adlers förslag "Mercantus" vann. Adlers ritningar bearbetades sedan av Hans Hedlund och Stora Saluhallen uppfördes 1888. Saluhallen är uppförd med en för sin tid avancerad och modern stålkonstruktion med ett högt halvcylinderformat tak som välver sig över den stora hallen. Taket utformades med stora ljusinsläpp i form av gjutjärnsfönster och bärs upp av gjutjärns pelare. Saluhallen är en av landets första täckta saluhallar som sedan den stod färdig har använts för sitt ursprungliga ändamål.

Byggnaden har ett mycket högt kulturhistoriskt värde och är sedan 1985 skyddad som byggnadsminne enligt kulturmiljölagen.

Vård- och underhållsplanen är uppdelad i två delar. Del 1 innehåller en beskrivning av byggnadens kulturhistoriska skydd samt beskrivningar av historik och nuläge. Del 2 innehåller antikvariska råd och riktlinjer samt en byggnadsbeskrivning och skadeinventering. Del 2 innehåller också besiktningsrapporter avseende el och VVS. Utöver detta finns även en separat kalkyl i tabellform bilagd.

Innehållsförteckning

DEL 1: Beskrivningar

Kap 1: Inledning	5
Kap 2: Skyddsstatus och kulturhistorisk värdebeskrivning	7
Kap 3: Historik	10
Kap 4: Nulägesbeskrivning	23
Kap 5: Källor och litteratur	33

Stora Saluhallen, VoU del 2 -Anvisningar och kalkyunderlag - finns som separat rapport

Inledning

Uppdragsbeskrivning

Tyréns AB har hösten 2018, på uppdrag av Higab, tagit fram föreliggande Vård- och underhållsplan för Stora Saluhallen i Göteborg. Uppdraget har inneburit att ta fram historik om byggnaden, göra en kulturhistorisk värdering samt utforma antikvariska råd och riktlinjer. I uppdraget låg också att ta fram en byggnadsbeskrivning och utföra en statusinventering med åtgärdsförslag samt att upprätta ett kalkylunderlag för vård- och underhåll.

Medverkande

Vård- och underhållsplan för Stora Saluhallen har tagits fram av bebyggelseantikvarierna Emma Hedar (uppdragsansvarig) och Linnéa Tidäng, med bistånd av Emelie Mattsson. För elbesiktning svarar Owe Dahlander, Cowi och för VVS-besiktning svarar Kenneth Mattsson, K.M.R. Luftbehandling. Kontaktperson på Higab har varit Boel Melin.

Vård- och underhållsplanens syfte

Målet är att Vård- och underhållsplanen ska vara ett användbart instrument i förvaltningen av byggnaden och miljön. Den utgör en bedömning av byggnadens skick och kulturhistoriska värden samt åtgärds- och underhållsbehov. Syftet är att vård- och underhållsplanen ska fungera som planeringsunderlag för åtgärds- och underhållsbehov samt fungera som en "handbok" för det löpande underhållet av byggnaden.

Läsanvisning

Vård- och underhållsplanen är uppdelad i två delar; Del 1 Beskrivningar och Del 2 Anvisningar och kalkylunderlag. Föreliggande rapport utgör Del 1 och inleds med en beskrivning av aktuellt kulturhistoriskt skydd. Det följs av en övergripande historik samt en nulägesbeskrivning.

Del 2 innehåller antikvariska råd och riktlinjer för byggnaden, en byggnadsbeskrivning med skadeinventering som utförts hösten 2018 samt generella åtgärdsförslag. Del 2 innehåller också besiktningsrapporter från underkonsulter avseende el och VVS. Utöver detta har en separat kalkyl i tabellform upprättats.

Administrativa uppgifter

Objekt:	Stora Saluhallen
Fast.bet:	Inom Vallgraven 72:1
Gatuadress:	Kungstorget 15 - 18
Kvarter:	Kv. 72 Basarlängan
Fast.ägare:	Higab
Byggnadsår:	1888
Arkitekt:	Victor Adler/Hans Hedlund
Användning:	Saluhall
Skydd:	Byggnadsminne enligt KML.



Sammanfattning



År 1885 beslutade stadsfullmäktige om att bygga en täckt saluhall på Kungstorget. Samma år utlystes en arkitekttävling där Victor Adlers förslag "Mercantus" vann flest röster. Adlers ritningar bearbetades av arkitekten Hans Hedlund och Stora Saluhallen invigdes 1889. Saluhallen har sedan dess nyttjats för sitt ursprungliga ändamål. Det har medfört såväl mindre som större förändringar under årens lopp. 1906 förlängdes byggnaden åt öster och butiksvåningar utmed långsidorna byggdes till. Under 1900-talet skedde främst anpassningar och ombyggnader som följde av de olika hyresgästernas verksamheter och behov. 2010–12 skedde en större ombyggnad och renovering av saluhallen. Bland annat var bjälklaget i behov av att gjutas om och förstärkas. I samband med de arbetena nyttillverkades salubodarna med de ursprungliga som förlaga. Salubodarna placerades i kvarter likt hallens ursprungliga kvarter.

Stora Saluhallen är uppförd med en för sin tid avancerad och modern stålkonstruktion med ett högt halvcylinderformat tak som välver sig över den ursprungliga byggnadskroppens hall. Taket är utformat med stora ljusinsläpp i form av gjutjärnsfönster och bärs

upp av klassicistiskt utformade gjutjärnspelare. Även kupolöppningarna, som finns i tre väderstreck, har stora glaspartier som släpper in dagsljus till hallen. Taket dominerar också saluhallens exteriör. Byggnaden har en tidstypisk tegelarkitektur med tegel i rött och gult tillsammans med natursten.

Byggnaden har ett mycket högt kulturhistoriskt värde genom sin välbevarade och tidstypiska konstruktion och utformning. Den speglar utvecklingen av Göteborg innanför vallgraven efter att befästningarna raserats och berättar om 1800-talets ökade medvetenhet kring hygien och hälsa vilket ledde till regleringar av försäljning av livsmedel. Stora Saluhallen är sedan 1985 skyddad som byggnadsminne enligt kulturmiljölagen.

Alla förändringar av exteriören, stommen, synlig byggnadskonstruktion och planlösning med salubodarnas kvartersindelning kräver tillstånd från länsstyrelsen. Större underhållsåtgärder eller underhåll som påverkar särskilt värdefulla delar ska samrådas med länsstyrelsen. Åtgärder ska utföras varsamt och med hänsyn till byggnadens kulturhistoriska värden.

Skyddsstatus och kulturhistorisk värdebeskrivning

Kulturhistoriskt skydd

Byggnadsminne

Stora Saluhallen är byggnadsminnesförklarad enligt 3 kap. 1 § kulturmiljölagen (KML), beslut togs 22 april 1985. Beslutet togs med följande motivering för byggnadens kulturhistoriska värden:

”Saluhallen är en av de få i sitt slag som finns kvar i landet. Den har i huvudsak kvar sitt ursprungliga utseende. Interiören är välbevarad. Takkonstruktioner i järn och glas är ett fint exempel på denna byggnadstyp från sent 1800-tal.”

I samband med beslutet upprättades följande skyddsföreskrifter:

1. Saluhallen får ej rivras eller till sitt yttre ombyggas eller på annat sätt förändras.
2. Ingrepp i byggnadens inre som förändrar kvartersindelning eller synliga byggnadskonstruktioner får ej utföras. Denna föreskrift gäller inte byggnadens källarplan.
3. Byggnaden ska underhållas så att den inte förfaller. Vård- och underhållsarbeten skall utföras på ett sådant sätt att det kulturhistoriska värdet inte minskar.

Om det finns särskilda skäl får länsstyrelsen, enligt 3 kap. 14§ KML, lämna tillstånd till att ett byggnadsminne ändras i strid mot skyddsbestämmelserna. Länsstyrelsen får ställa skäliga villkor för tillståndet. Villkoren får bland annat avse hur ändringen ska utföras samt krav på dokumentation och antikvarisk kontroll och medverkan.

Fornlämningar

Byggnaden ligger inom fornlämningsområdet Göteborg 216:1 och är skyddat enligt 2 kap. KML. Alla ingrepp i mark kräver därigenom tillstånd från länsstyrelsen. Under Kungstorget finns till exempel rester av bastionen Johannes Dux som var en del av befästningen kring Göteborg.

Gällande detaljplan och PBL

Byggnaden ligger inom en stadsplan från 1973 (Stadsplan 1480K-II-3381). Det finns inga skydds- eller varsamhetsbestämmelser i planen. I planbeskrivningen nämns dock att byggnaden har bedömts vara kulturhistoriskt värdefull i en inventering av kommunens byggnadsbestånd utförd av historiska muséet.

För byggnaden gäller Plan- och bygglagens varsamhetskrav (PBL 8 kap. § 17). Kravet om varsamhet finns för att byggnaders kvaliteter ska bevaras vid ändringar oberoende av om en åtgärd kräver bygglov. Varsamhetskravet innebär att en ändring ska utföras så att hänsyn tas till byggnadens karaktärsdrag och att byggnadens tekniska, historiska, kulturhistoriska, miljömässiga och konstnärliga värden tas tillvara.

Bevarandeprogram

Saluhallen är utpekad i stadens bevarandeprogram från 1999. Stora Saluhallen ligger inom området Inom Vallgraven 1 som en del av det som i programmet kallas Vallgravsstråket som sträcker sig från Drottningtorget till Rosenlund. ”Saluhallen med sitt höga välvda plåttak utgör ett dominerande inslag på Kungstorget (..)”.

Riksintresse för kulturmiljövården

Byggnaden ligger inom riksintresse för kulturmiljövården; Göteborgs innerstad O 2:1-5. ”Det tidiga 1800-talets stadsnydning med stadsarkitekt Carl W. Carlbergs nyklassicistiska stenstad inom vallgraven och det bälte av ny bebyggelse och planteringar som uppstod på det nedlagda fästningsområdet enligt Carlbergs plan 1808. Längs vallgravens insida kajgator, öppna platser och salutorg samt byggnadskvarter för bostäder och offentliga byggnader. Längs utsidan parker och gränsboulevarderna Nya Allén. (..) Hamn-, sjöfarts- och handelsstaden med hamnanläggningar och bebyggelse från skilda tider, som visar hur kanalernas ursprungligen slutna innerhamnar fr.o.m. 1840-talet ersattes av älvstrandens djuphamn, och affärslivets utveckling från de gamla patricierhusen till varuhus och saluhallar. (..) den rikt formade sena 1800-talsbebyggelsen i puts och tegel och med stort inslag av polykromi (..)”

I länsstyrelsens fördjupning om Göteborgs riksintressen från 1992 omnämns Stora Saluhallen som en av stadens mest spektakulära nybyggnader för handel som uppfördes under slutet av 1800-talet.

Tolkning av skydd

Eftersom Stora Saluhallen är förklarad som byggnadsminne är det framförallt skyddsföreskrifterna i beslutet som ska säkerställa att byggnaden inte rivs och att exteriöra och interiöra åtgärder som påverkar det kulturhistoriska värdet negativt inte genomförs. Alla åtgärder ska utföras varsamt med hänsyn till byggnadens kulturhistoriska värden. Byggnadens karaktär måste beaktas när brister ska åtgärdas eller nya funktioner tillföras. Allt exteriört och interiört underhåll ska utföras på ett sådant sätt att de kulturhistoriska värdena bibehålls.

Eftersom byggnaden ingår i riksintresse för kulturmiljövärden och utpekad i bevarandeprogrammet är bedömningen att den ska betraktas som särskilt kulturhistoriskt värdefull enligt PBL 8 kap. § 13 som innebär ett förvanskningsförbud.

Tillstånd från Lst krävs för:

- Vid alla exteriöra förändringar.
- Vid invändiga ändringar som berör stomme, synlig byggnadskonstruktion och planlösning med salubodarnas kvartersindelning.
- Vid större underhållsåtgärder eller sådana underhållsåtgärder som påverkar särskilt värdefulla delar ska samråd ske med länsstyrelsen.
- Vid åtgärder som innebär större ingrepp i mark (fornlämning).

Higab ska alltid samråda med antikvarie inför tex:

- Alla exteriöra förändringar och större underhållsarbeten.
- Vid interiöra ingrepp eller förändringar samt större interiört underhåll i hallen, tillbyggnaden och butikerna utmed långsidorna.
- Vid förändringar av planlösning.
- Vid förändringar av salubodar.

Dokumentation

- Samtliga åtgärder som utförs, exteriört och interiört ska dokumenteras. Detta gäller även vid större underhållsarbeten.

Kulturhistorisk värdebeskrivning

Samhällshistoriskt och miljöskapande värde

Stora Saluhallen hör till en av de byggnader som speglar utvecklingen av den äldre staden innanför vallgraven under det sena 1800-talet då kajgator, öppna platser och salutorg skapades längs vallgravens insida. Saluhallen och Fiskekyrkan är de enda bevarade byggnader som under denna tid uppfördes för handel av livsmedel. Byggandet av saluhallen är ett svar på den för tiden ökade medvetenheten kring hygien och hälsa. Den är samtidigt en symbol för utvecklingen av handeln från troget till butikerna. Sammantaget ger detta Stora Saluhallen ett stort samhällshistoriskt värde och ett värde för förståelsen av Göteborgs stadsutveckling under 1800-talets andra hälft. Det är också en av landets första täckta saluhallar som sedan den stod färdig 1889 har använts för sitt ursprungliga ändamål vilket ger byggnaden ett stort kontinuitetsvärde. Därtill har Stora Saluhallen också en avgörande betydelse för stadsbilden och har kommit att bli en symbolbyggnad för Göteborg.

Egenskaper av betydelse

- Saluhallen som monumental solitär där den södra fasaden bildar fond och avslutar torget samt det öppna stadsrummet som sträcker sig ner till vallgraven utgör en betydelsefull del av stadsbilden.
- Att byggnadens ursprungliga funktion som saluhall fortsatt bibehålls.

Byggnadsteknikhistoriskt värde

Stora Saluhallen är uppförd med en för sin tid avancerad och modern stålkonstruktion. Stål- och glasbyggnadstekniken utvecklades strakt under 1800-talet och industrialismens snabba framväxt. Stålkonstruktionen möjliggjorde prefabricerade byggnadsdelar och därigenom ett rationellare byggande. Den ursprungliga och synliga takstolen i stål som välver sig över den stora hallen och som bärs upp av gjutjärnskolonner har därför ett stort byggnadsteknikhistoriskt värde och gör byggnaden till ett välbevarat och representativt exempel på det sena 1800-talets byggnader i järn och glas. Saluhallen var en av de första byggnaderna av sin storlek som uppfördes i Sverige med tekniken.

Egenskaper av betydelse

- Den ursprungliga och synliga järn- och stålkonstruktionen med fackverk och gjutjärnsplattor som bär upp det halvcirkelformade taket.
- De tunga tegelmurade ytterväggarna.

Arkitekturhistoriskt värde

Stora Saluhallen har en speciell och tidstypisk arkitektur som relaterar till såväl palm- och växthus eller järnvägsstationer som förebilder från den internationella saluhallsarkitekturen. De ursprungliga mönstermurade fasaderna tillsammans med 1906 års tillbyggnader som tydligt avläsbar årsring visar på tiden kring sekelskiftets typiska tegelarkitektur. Exteriören är välbevarad, förändringar och tillägg har anpassats till byggnadens karaktär. Invändigt finns det också stora kulturhistoriska värden. Planlösningen med salubodarnas kvartersindelning har i stort bevarats sedan den ursprungliga byggnaden uppfördes. Det finns även delar av ursprungliga ytskikt såsom terrazzoklädda väggar bevarade som har ett stort kulturhistoriskt värde. Salubodarna är nytillverkade med de ursprungliga som förlaga vilket förstärker upplevelsen av den ursprungliga saluhallens rum. Sammantaget gör detta gör att byggnaden har ett stort arkitekturhistoriskt värde.

Egenskaper av betydelse i exteriören

- Den tegelmurade exteriören i sin helhet. Sockel i natursten, fasader med mönstermurat tegel, fasader med tegel och obearbetad granit samt gesims i granit och ljust putsade fält.
- Byggnadsdetaljer som huvudentréernas rundbågiga överstycken med banderoll i relief och stenhuggna "saluhall" samt klockan på söderfasaden.
- Plåttakets karaktäristiska utformning med den uppglasade delen mot norr samt med detaljer som blomdekor och profilerad takfot.
- Fönsterbanden med gjutjärnsfönster med rutor av gjutglas och gjutjärnskolonner mellan fönsterpartierna.
- Skyltfönster i trä utmed långsidorna, utformning och indelning. De två ursprungliga smala fönsteröppningarna med solbänkar av kalksten på den östra gaveln.

Egenskaper av betydelse i interiören

- Salubodarnas kvartersindelning.
- Ursprungliga ytskikt i form av terrazzoklädda innerväggar.
- De två granittrapporna till källarvåningen med smidesräcken och handledare i järn.
- Klockan med urverk ovan den södra huvudingången.
- Salubodarnas enhetliga utformning och färgsättning.

Arkitektoniskt värde

Stora Saluhallens är en nyttobyggnad som utformats med finesse. Byggnaden särskiljer sig från den omgivande kvartersbebyggelsen genom såväl sin volym och sitt fria läge som sin speciella arkitektur. Den för tiden typiska arkitekturen domineras av det höga och välvda taket med sina stora fönsteröppningar i kupolöppningarna. Ett arkitekturideal för det sena 1800-talet var att använda äkta material som tegel och natursten. Fasader skulle gärna formges så att en kontrastverkan skapades genom att olika stenmaterial och tegel blandades. Detta återges i såväl den östra gavelfasaden med utfackningsväggar i mönstermurat tegel på en kalkstenssockel som i de tillbyggda butikerna utmed långsidorna med fasader i tegel och grov granit. Exteriören har också tidstypiska formelement som de dekorativt utformade gjutjärnspilastrarna och de klassicistiska gjutjärnskolonnerna med korintiska kapitäl och ornamenterade svep. Takets ursprungliga rika detaljutformning med fialer och takhugar har förenklats men kan genom detaljer som takhugarna i taknock, blomdekor kring kupolöppningar och siluetten kring takfoten fortfarande anas. Interiört karaktäriseras hallen av den öppna rymd och naturliga ljusinsläpp som det höga taket skapar. Här återfinns också exteriörens kolonner i de kraftiga gjutjärnspelarna med korintiska kapitäl som bär upp takkonstruktionen. Salubodarna är nytillverkade men utformade efter uppförandetidens stilideal med bröstningar med speglar och ramverk samt profilerad takfot som bärs upp av dekorativa takkonsoler.

Historik

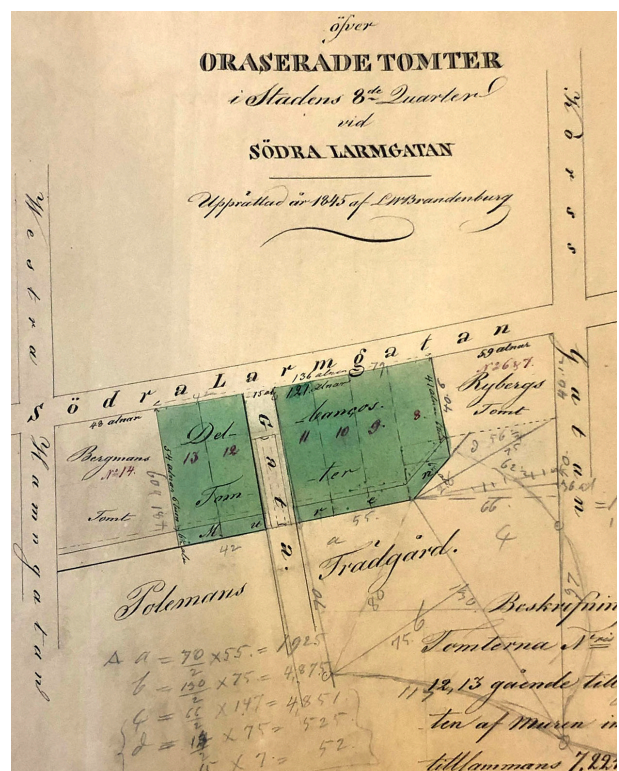


TORGHANDEL PÅ KUNGSTORGET 1880-TAL. KÄLLA GSM.

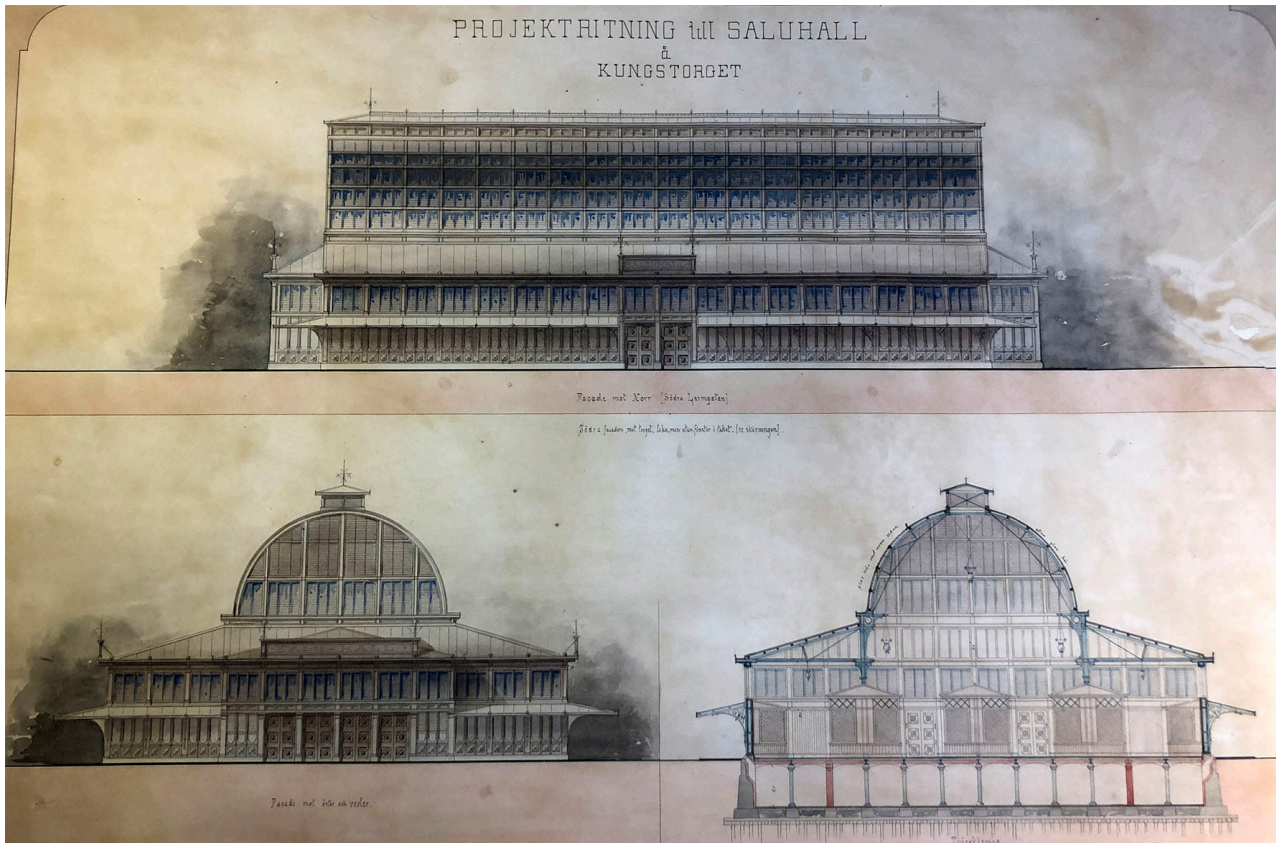
Förändrad stadsbild

Kring sekelskiftet 1800 skedde en betydande förändring av Göteborgs stadsbild. Befästningarna behövdes inte längre och kunde rivas. Ett raseringskontrakt fastställdes 1807 och stadsarkitekt Carl Wilhelm Carlberg ritade en plan över det frilagda området på båda sidor om vallgraven som fastställdes år 1808. Raseringen av fästningsverket gav ny mark att bygga på och öppnade upp mot området utanför vallgraven där staden kunde byggas vidare och där befintlig bebyggelse kunde integreras med den inre staden. Tomterna på det avröjda området innanför vallgraven såldes efter att mark för torg och gator tagits undan. Under ett antal år efter befästningsraseringen anlades trädgårdar för odling på lämningarna av själva bastionen Johannes Dux. Bebyggandet av vallområdet tog fart först på 1840-talet.

Det beslutades att området kring den gamla bastionen skulle bli ett nytt torg, Nya torget. År 1848 flyttades torghandeln dit från att tidigare funnits på Stora torget, dagens Gustav Adolfs torg. Nya torget blev därefter centrum för försäljning av så kallade lantmannavaror såsom kött, smör, ost och mjöl. 1852 fick torget namnet Kungstorget.



TRÄDGÅRDAR ANLADES PÅ LÄMNINGARNA AV BASTIONEN, KARTA ÖVER ORASERADE TOMTER 1845 KÄLLA RA.



DET VINNANDE TÄVLINGSFÖRSLAGET "MERCANTUS", VICTOR ADLER 1887, . KÄLLA RA.

Torghandeln flyttar in

År 1850 uppfördes två kvartscirkelformade basarlängor på Kungstorgets södra sida. Där såldes det framförallt kläder och tyg. Trängseln på det omgivande torget var stor med hästar, vagnar och kärror som fyllde den öppna platsen. Omkring 1870 diskuterade Stadsfullmäktige behovet av saluhallar för livsmedel. Det var trångt och ohygieniskt på stadens salutorg och man menade att torghandeln länge varit styvmoderligt behandlad. Matvarorna utsattes för väder och vind när de såldes direkt från böndernas kärror. I de större europeiska städerna fanns förebilder där torghandeln flyttat in i täckta saluhallar.

I december 1871 beslutade stadsfullmäktige för första gången om att dela ut medel ur grosshandlare Sven Renströms fond. Fonden var avsedd för allmännyttiga ändamål. Pengar avsattes då bland annat till en fiskehall på Fisktorget vid Rosenlund och till en saluhall på Kungstorget. Möjligheten att med kommunala medel bygga en saluhall på Kungstorget fortsatte att utredas under 1870- och 1880-talen. Det togs fram flera förslag som inte genomfördes. 1886 beslöt stadsfullmäktige att en saluhall faktiskt skulle byggas. Beslutet sa att byggnaden skulle förläggas ungefär på mitten av

torgets norra sida, parallellt med Södra Larmgatan och på 60 fots avstånd från husraden på gatans norra sida. Att byggnaden skulle uppta omkring 14 000 kvadratfot av torgets yta, att järn och glas skulle användas som yttre byggnadsmaterial samt att byggnaden med inredning och källare skulle beräknas till omkring 250 000 kronor. I mars samma år utlystes till sist en arkitekttävling.

Av åtta inkomna förslag vann "Mercantus" ritat av arkitekten Victor Adler, som då var rektor för Stockholms tekniska skola. Entreprenadhandlingar arbetades fram av en byggnadskommitté tillsammans med arkitekten Hans Hedlund som i stort sett följde Adlers förslag.

Samtidigt som Saluhallen kom till etablerades mindre saluhallar i privat regi i kvarteren runt om torget. Bazar Alliance etablerades 1888, senare följde Götahallen 1895 och Torghallen 1899.



STORA SALUHALLEN UNDER UPPBYGGNAD 1888. KÄLLA GSM.

Saluhallarnas utveckling i Sverige

Från år 1874 skulle alla svenska städer ha en hälsovårdsnämnd som utövade tillsyn över hälsotillståndet i staden. Nämnden skulle bland annat övervaka livsmedelshandlingen, kontrollera bostäder och se till att renhållningen fungerade. Vetenskapliga framsteg under denna tid understödde också verksamheten. Bakteriologins genombrott gav nya kunskaper om infektionssjukdomarnas orsak och spridning. Kontroller av kött- och mjölkprodukter infördes. I detta sammanhang blev saluhallen en viktig symbolbyggnad. De känsliga livsmedlen, färskt kött, färsk fisk och mejeriprodukter, kom nu undan ogynnsamt väder och smutsiga omgivningar. Saluhallen blev på så vis ett skyddande skal kring en fortsatt torghandel.

Spridningen av saluhallar i Sverige var koncentrerad till tätbefolkade regioner. Sveriges första saluhall byggdes i Karlskrona 1831 och den andra i Gamla stan i Stockholm 1873. Ytterligare sex saluhallar uppfördes under 1880-talet och sju under 1890-talet. I Göteborg byggdes den första på Masthuggstorget 1887. Riktlinjer för hur saluhallarna skulle uppföras talar om en hög, ljus och luftig hall. Den skulle helst ha tjocka ytterväggar av sten för att stänga ute kyla på vintern och

värme på sommaren. Inredningen skulle bestå av salustånd uppförda i trävirke, plåt eller gallerverk av järn, inte större än 5-6 kvadratmeter. I källaren skulle det finnas förvaringsrum, gärna med kylanordningar. Utseendemässigt blev de svenska saluhallarna väldigt olika.

Stora Saluhallen invigs

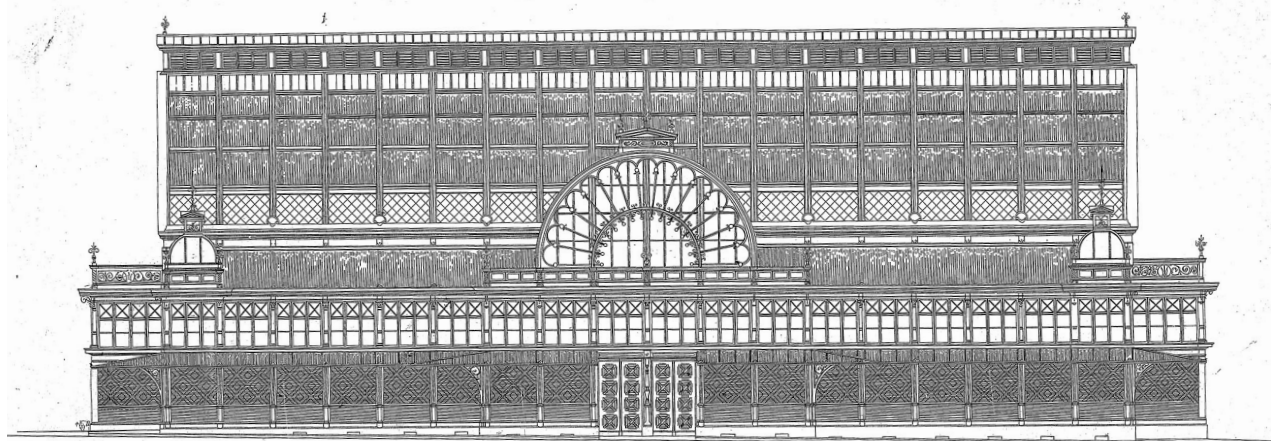
Bygget påbörjades i februari 1888. A Krüger utförde grundläggnings-, murnings- och inredningsarbetet, Göteborgs Mekaniska Verkstad utförde järn- och plåtarbetena, Herrar Almqvist & C:o glasarbetena och Nya Måleribolaget utförde måleriarbetena. Den 14 januari 1889 stod saluhallen färdig. Det var en i plan cirka 30 gånger 44 meter stor byggnad med ett bågformat tak i gjutjärnskonstruktion som gav den stora hallen med saluplatser ljus och rymd. Bottenvåningen uppfördes i mönstermurat tegel med ingångar på samtliga fyra sidor. Utmed byggnadens långsidor fanns även öppna bodar för försäljning. Uthyrningen av saluplatser och källare skedde på en auktion den 25 januari. Det var ett stort intresse och samtliga bodar inom och utanför hallen, med undantag för sex stycken, blev uthyrda. Försäljningen av livsmedel startade i februari.



STORA SALUHALLEN 1890. MINDRE SALUHALLAR I PRIVAT REGI ETABLERADES I KVARTERET KRING KUNGSTORGET, KÄLLA GSM.



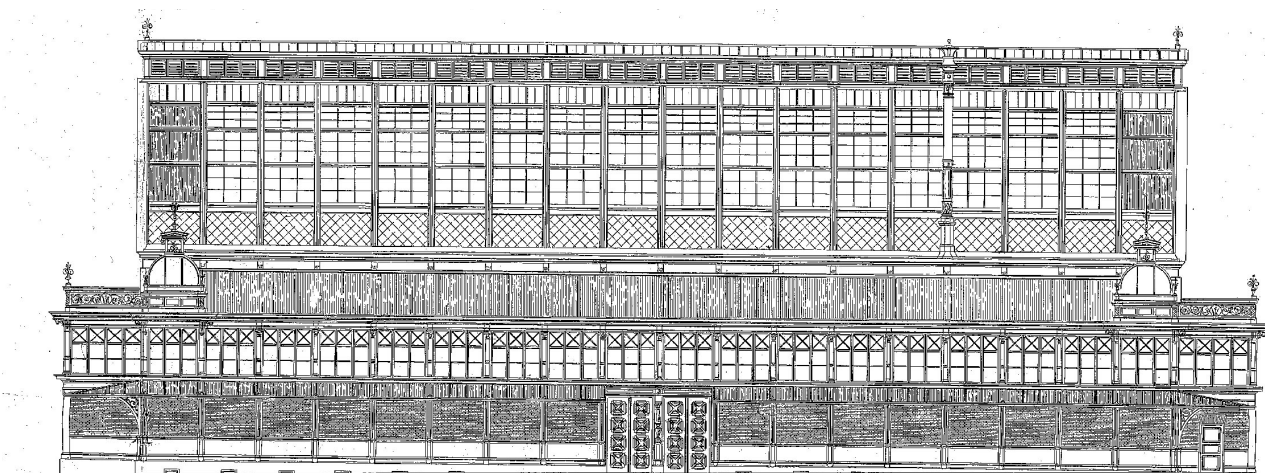
TORGHANDEL PÅ KUNGSTORGET FRAMFÖR SALUHALLEN 1890-TAL, KÄLLA GSM.



Fasad mot Söder.

ORIGINALRITNING FRÅN 1887, SÖDRA FASADEN KÄLLA SBK.

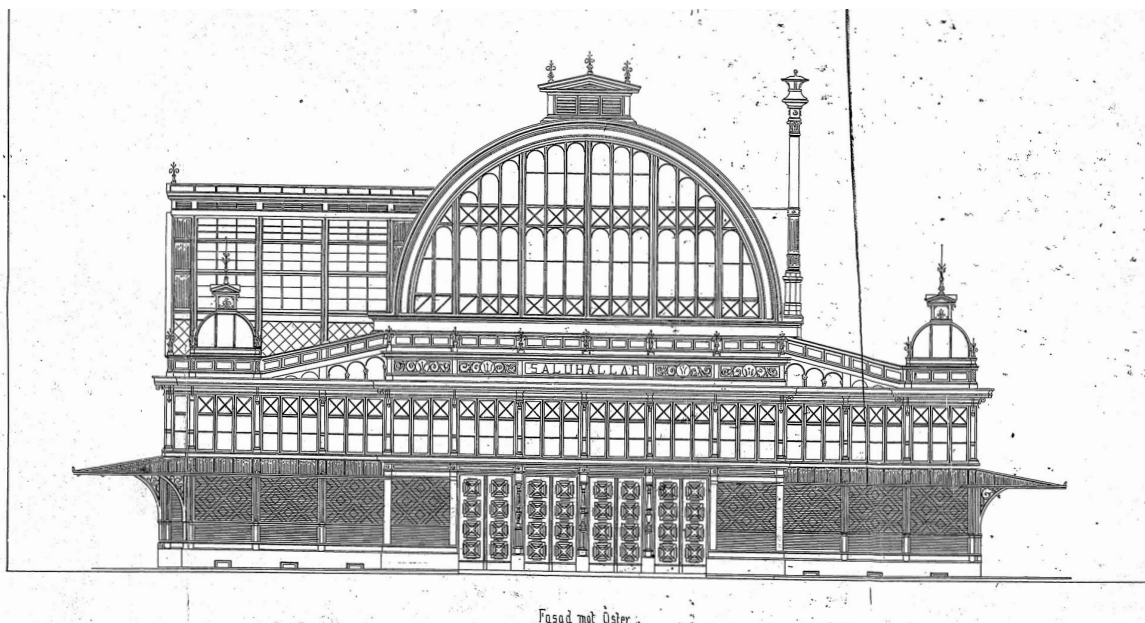
Huvudfasaden mot Kungstorget. Originalfönster i gjutjärn som finns bevarade än idag. Det dekorativa spröjsverket som fanns i den södra kupolöppningen försvann någon gång under 1900-talets första decennier.



Fasad mot Nord.

ORIGINALRITNING FRÅN 1887, NORRA FASADEN. KÄLLA SBK.

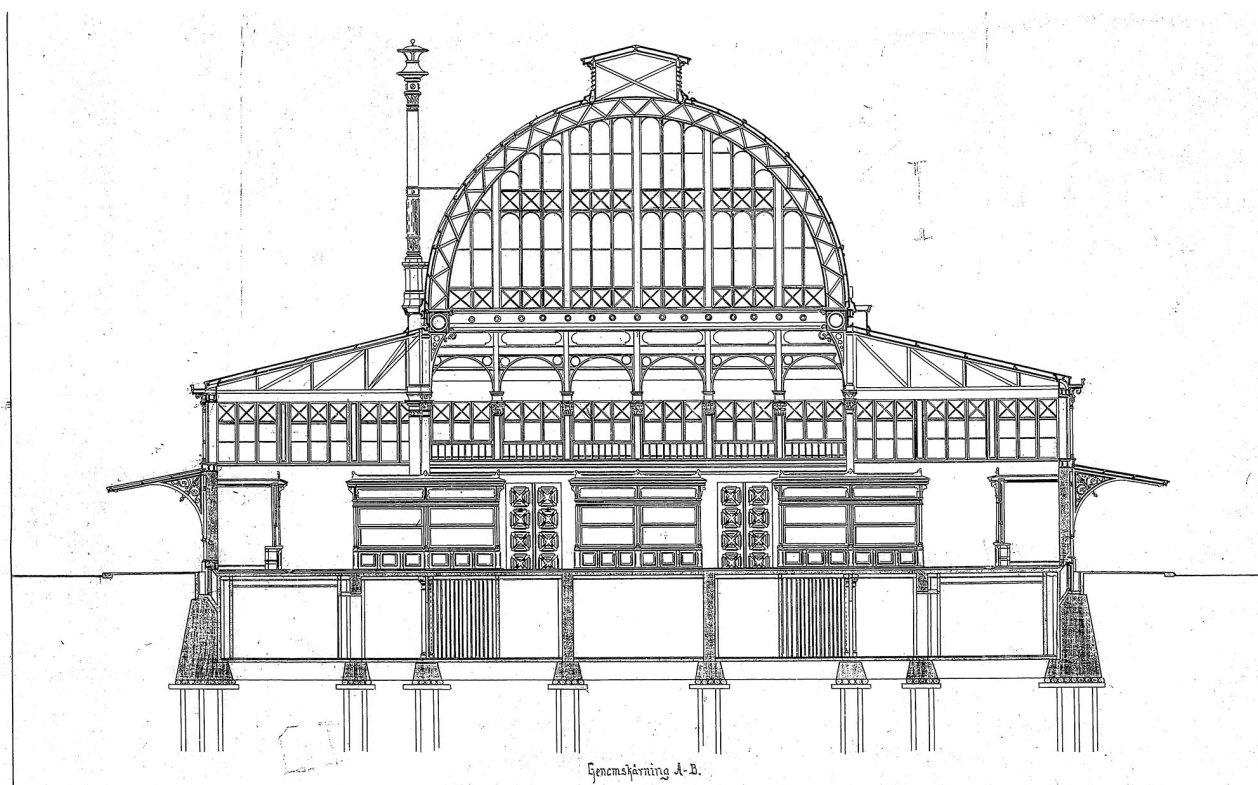
Norra fasaden mot Södra Larmgatan. Bottenvåningen har slutna mönstermurade tegelväggar. På taket finns fält av möstersatt plåt som inte utfördes, genom fotografier syns istället att taket täcktes med valsad sinuskorrugerad plåt.



Fasad mot öster.

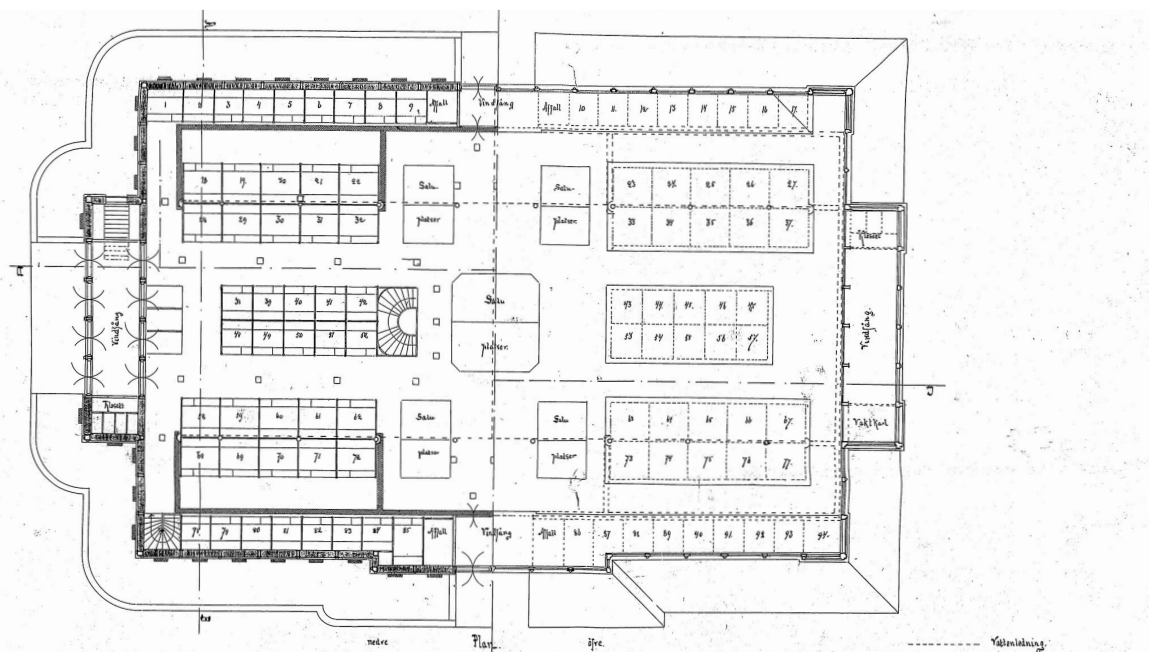
ORIGINALRITNING FRÅN 1887, ÖSTRA FASADEN. KÄLLA SBK.

Östra fasaden mot Kungsporsplatsen. Det fanns en takhuv placerad i varje hörn och dekorativa detaljer som fialer krönte kupoltaken och de utskjutande burspråken med smidesräcken på gavlarna. Byggnaden omgavs av öppna bodar med skärmtak och som kunde stängas med luckor nattetid.



Genomsnittning A-B.

ORIGINALRITNING FRÅN 1887, SEKTION. KÄLLA SBK.

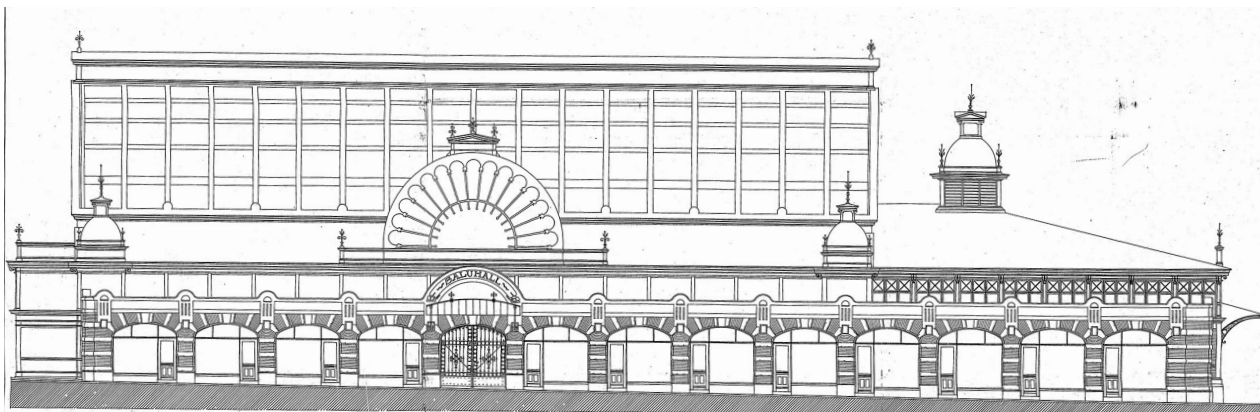


ORIGINALRITNING FRÅN 1887, PLAN. KÄLLA SBK.

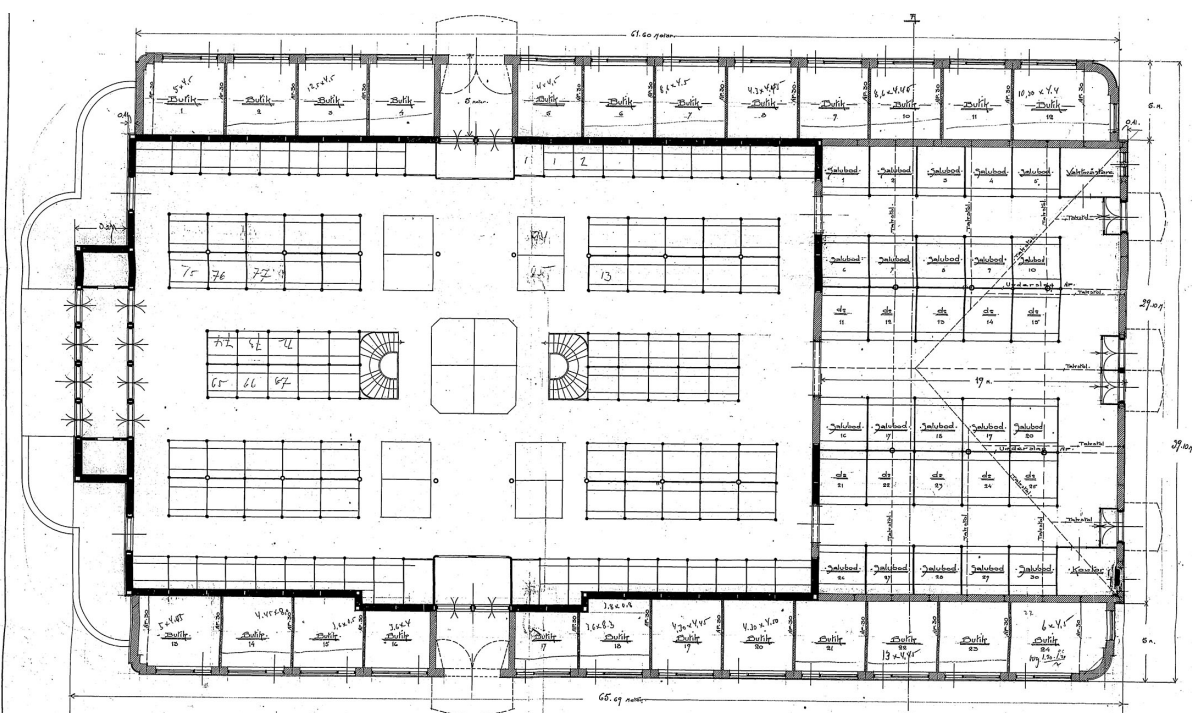


STORA SALUHALLEN INTERIÖR 1901, KÄLLA GSM.

De ursprungliga salubodarna som var placerade i hallens mitt var öppna, övriga var uppförda med tak. De täckta bodarna fick ljus genom takfönster. Väggarna var slutna med fönster och bröstning med spegelfyllning. Bodarna var försedda med skjutluckor för att kunna stänga till nattetid. Över varje bod fanns en fris med plats för butiksinnehavaren att måla sitt namn eller vad som såldes. Det ursprungliga golvet var belagt med asfalt.



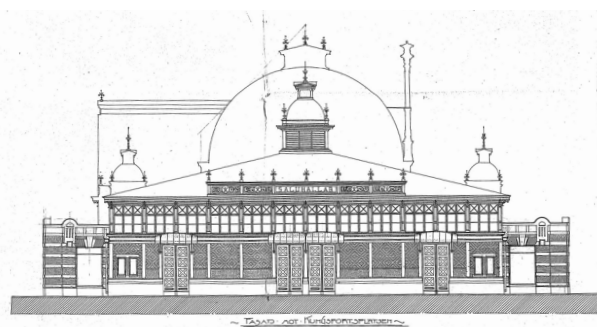
RITNING FÖR TILLBYGGNAD 1906, SÖDRA FASADEN. KÄLLA SBK.



RITNING FÖR TILLBYGGNAD 1906, PLAN. KÄLLA SBK.

Tidiga tillbyggnader

Det visade sig dock att saluhallen snart skulle bli för liten. Efterfrågan på källarutrymmen var stor och 1898 gjordes en tillbyggnad av den mot öster efter ritningar av arkitekt Ernst Krüger. År 1905 förbjöds också stückning och försäljning av kött och fläsk under bar himmel eller i öppna bodar. Det ökade trycket på fler saluplatser under tak ledde till att ett nytt tillbyggnadsförslag upprättades återigen av Ernst Krüger. 1906 byggdes saluhallen till genom en förlängning åt öster. Det var en enkel fackverkstakstol med flack lutning och fasader i samma stil som den ursprungliga byggnadskroppen. De öppna butikerna längs långsidorna byggdes in till butiker med direktgångar från Kungstorget och Södra Larmgatan.



RITNING FÖR TILLBYGGNAD 1906, ÖSTRA FASADEN. KÄLLA SBK.



VYKORT 1980. EFTER DE NEDLAGDA PLANERNA PÅ GARAGE UNDER KUNGSTORGET PÅ 1970-TALET ANLADES TRÄDPLANTERINGEN OCH PARKERINGSPLATSER PÅ TORGETS SÖDRA DEL, KÄLLA GSM.

Saluhallen och Kungstorget under 1900-talet

Järnkonstruktionen visade sig vara något underdimensionerad och 1913 fick taket åtgärdas. Takkonstruktionen förstärktes och läckor tätades. En modern kylanläggning installerades 1914. 1918 antogs ordningsregler för Saluhallen som bland annat reglerade öppettider, avfallshantering, hur skyltar ska sitta och vad som fick säljas. Under 1900-talet skedde en rad av mindre förändringar som moderniseringar och butikssammanslagningar samt sanitära förbättringar som ett allmänt diskrum i källaren och fler toaletter. 1969 installerades ett värmesystem kopplat till stadens fjärrvärmenät och entrépartierna byggdes om så att värmeslussar skulle stänga ute kylan. Klimatet och just kylan i hallen hade länge varit ett problem för hyresgästerna med personal och genom att varor frös när de låg i diskarna.

1956 lämnar den sista hästen hästparkeringsringen söder om torget. Det definitiva avslutet för den långa och betydelsefulla rollen haft för handlare och bönder som sålt varor på Kungstorget och i Saluhallen. Vid den här tiden hade hästarna i stort sett försvunnit i stadsbilden och istället ersatts av bilen. Det är också bilen som var i centrum för de diskussioner, utredningar

och förslag som framförallt präglade Kungstorget och Saluhallen under större delen av 1900-talet. Redan 1939 arbetades ett förslag till skyddsrum som också skulle kunna fungera som garage under Kungstorget fram. I början av 1960-talet presenterade några företagare ett förslag om att riva Stora Saluhallen till förmån för en ny stor byggnad som skulle innehålla både saluhall och fyra parkeringsdäck. Under 1960-talet fanns flera förslag för parkering delvis under torget. Basarlängorna på torget revs 1966 och ersattes av provisoriska parkeringsplatser. 1974 togs ett kommunalt beslut om att ett garage skulle byggas under Kungstorget. Men det fanns röster emot och efter en allmän debatt och ockupation ändrades planerna.

1976 väcktes frågan om att byggnadsminnesförklara Stora Saluhallen och 1985 togs beslut i frågan.



SALUHALLEN 1977, KÄLLA RAÅ.



SALUHALLEN EFTER OMBYGGNAD 2012, FOTO 2018.

Ombyggnaden 2010–2012

Under senare delen av 1900-talet var det de enskilda butiksägarna som själva fick svara för stora delar av underhållet vilket medförde olika individuella lösningar för el, ventilation, avlopp och liknande. Det medförde också att de gamla diskarna succesivt togs bort och i de flesta fall ersattes av kyldiskar eller fick öppningar till gångarna. Vid den här tiden fanns också fuktproblem för hela byggnaden. Fuktproblemen hade bland annat medfört att bjälklagen mellan källaren och entréplanet lakats ur och underkänts i konstruktionshänseende i den östra tillbyggnaden. Det var ett allmänt slitage på ytskikt, bristande tillgänglighet och utrymningsmöjligheter. Med den bakgrunden genomfördes det därför en omfattande ombyggnad av Stora Saluhallen under åren 2010–2012.

Ombyggnaden omfattade bland annat ett helt nytt bjälklag i den östra tillbyggnaden samt pågjutning av bjälklag och tätning i stora hallen. Nya elinstallationer, gemensam och förbättrad ventilation, anslutning till fjärrkyla samt att åtgärder för belysning, tillgänglighet och utrymning också genomfördes. All inredning i den östra tillbyggnaden fick tas bort i samband med att bjälklaget till källaren skulle ersättas, likaså i den stora

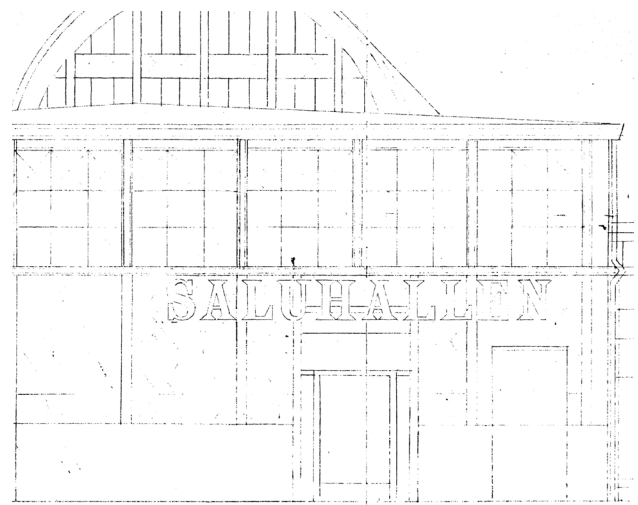
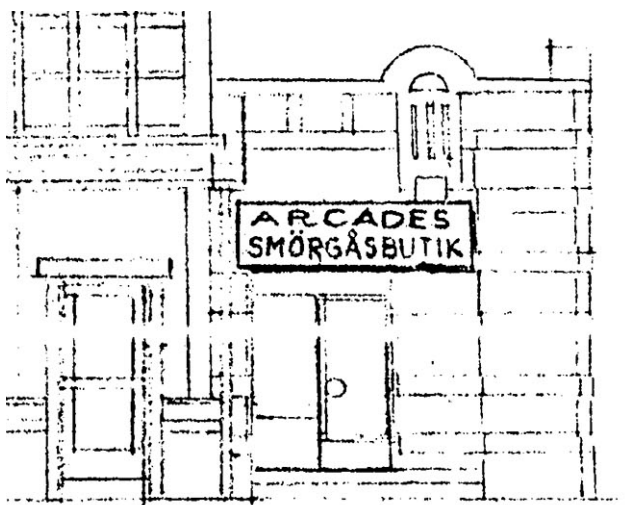
hallen. Butiksbodarna rekonstruerades efter uppmättningsritningar av originalen. Under ombyggnaden byggdes också enhetliga butiksfronter, borttagna bröstningar kompletterades, väggarna kring entréerna mot norr och söder återställdes, västgaveln frilades interiört och senare tillägg på västgaveln exteriört togs bort och fönstren en trappa upp rekonstruerades. Principiella ställningstaganden som togs under ombyggnaden var att originaldetaljer skulle bevaras och renoveras, nya inslag skulle ges en modern form som anpassats till den ursprungliga formen och att detta också skulle avspeglas i färgsättningen samt att det i vissa fall kunde bli aktuellt med rekonstruktion.

Kronologi

- 1888–89 Stora Saluhallen uppförs efter ritningar av Hans Hedlund.
- 1898 Tillbyggnad av källare mot öster uppförs. Arkitekt och byggmästare var Krüger & Son.
- 1906 De yttre öppna byggnaderna längs långsidorna mot Kungstorget och Södra Larmgatan byggs in. Arkitekt Hans Hedlund.
- 1909 El installeras.
- 1913 Saluhallen förses med kylrum. Takkonstruktionen förstärks, fackverksbågarna i den ursprungliga byggnadskroppen och sidoavdelningarna.
- 1917 WC installeras vid entrén i byggnadens västra del.
- 1926 Saltningslokal i källarens östra del ersätts av ett utbyggt kylrum.
- 1927 Västra entrén byggs på med en våning, butik och soprum anordnas i bottenvåning samt wc och förråd i andra våningen.
- 1930 Utvidgning av butik m.m. mot väster.
- 1932 Borttagande av takhuvar.
- 1935 Utbyggnad av butik mot väster.
- 1944 Flera mindre förändringar såsom dörr- och fönsterbyten samt dragningar av va-ledningar.
- 1959 Inredning av saluhallskontor på andra våningen vid den västra gaveln.
- 1969 Fjärrvärme installeras.
- 1976 En av de två centrala trapporna ersätts med hiss.
- 1976 Fråga om byggnadsminnesförklaring väcks.
- 1979 Toaletter installeras centralt i källaren.
- 1981 Tillbyggnad av soprum på den västra gaveln.
- 1982 Ny takfärg (NCS 3010-Y70R).
- 1983 Entresolplanet för personalutrymmen byggs.
- 1985 Varuhiss installeras vid den västra gaveln.
- 1985 Stora Saluhallen förklaras som byggnadsminne enligt KML. Skyddsföreskrifter upprättas.
- 1988 Ombyggnad för restaurang i saluhallens nordvästra hörn. Ombyggnaden innebär upptag i vägg mellan hallen och butikslokalen mot Södra Larmgatan samt att en tidigare salubod byggs om för sittplatser.
- 1989 Målning av tak (2809-B84G), glaspartier (7502-B) och väggfält (4010-B70G).
- 1990 Byte av entrédörrar och uppförande av smidesgrindar i vindfången mot norr och söder.

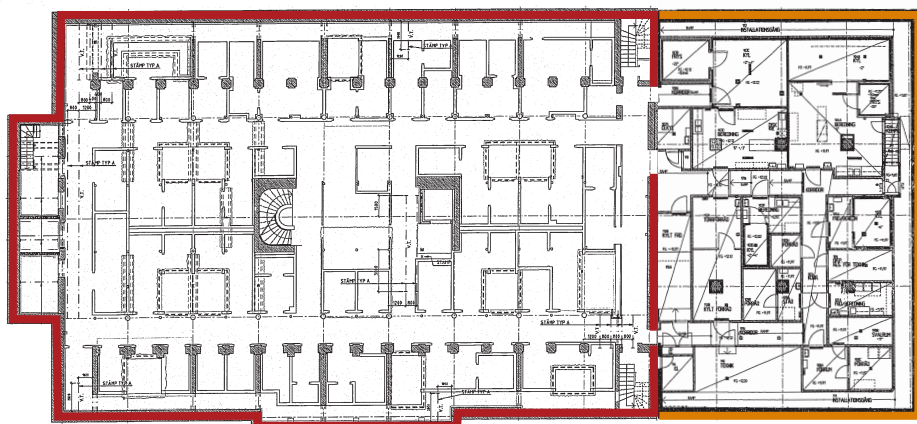
- 2010–2012 En stor ombyggnad genomförs som bland annat innebar nytt bjälklag, nya salubodar efter äldre som förlaga, nya entrépartier, tillbyggnader för butiker vid den västra gaveln, nya ytskikt på väggar etc.
- 2018 Renovering av gjutjärnsfönster och kolonner samt takarbeten.

Utöver förändringarna som är nämnda ovan har avlopp- och vattenledningar utökats och dragits om, fasadförändringar såsom byte av dörrar och fönster, nya ventilationshuvor på taket utförts. Butikslokaler och salubodar har bytt verksamhet vilket inneburit anpassningar och mindre ombyggnader.

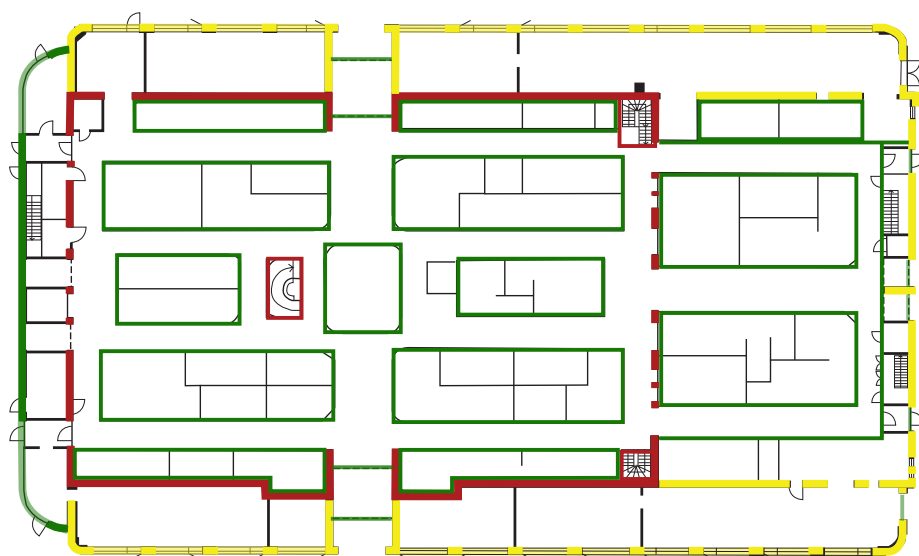


Skyltarna som suttit på byggnaden har också varierat genom åren, exemplen ovan är från den östra fasaden mellan 1948 - 1979

Ålderslegend



PLAN 0 (KÄLLARE)



PLAN 1 (GATUPLAN)



PLAN 2 (ENTRSOLPLAN)

Ålderslegend

- 1888
- 1898
- 1906
- 1983
- 2010-12

Nulägesbeskrivning



FASAD MOT SÖDER 2018. LÅNGSIDORNA MOT SÖDER OCH NORR BYGGDES TILL MED BUTIKER 1906. TILLBYGGNADEN HAR FASADER I TEGEL OCH GRANIT.

Exteriör

Stora Saluhallen ligger i ett fritt läge utmed Södra Larmgatan. Framför saluhallen sträcker sig det öppna Kungstorget ned till vallgraven. Marken kring saluhallen och på torget är belagd med gatsten i rutnätsmönster. På torget finns sittbänkar av stenblock och trä samt belysningsstolpar med globarmaturer. Kungstorget avslutas mot söder av en terrassering och två halvcirkelformade trädrader. Innanför avgränsande betongblock finns plats för bilparkering. På den norra delen av torget förekommer utomhushandel i marknadsstånd. Mellan träden i söder finns sittbänkar och sommartid även matvagnar med egna temporära serveringar. Saluhallen omges i övriga väderstreck av byggnader för handel, kontor och hotell som är uppförda från 1800-talet fram till tidigt 2000-tal.

Stora Saluhallen utmärker sig från den omgivande bebyggelsen genom sin storlek och utformning. Den är uppförd som en hallbyggnad med ett högt, välvt

tak vilket bärs upp av valvbågar i stålfackverk. Den har en synlig bärande stomme med gjutjärnskolonner och ytterväggar i gult och rött tegel. Arkitektoniskt präglas byggnaden av konstruktionen i järn, stål och tegel som är typisk för det sena 1800-talet. En arkitektur med förebilder från saluhallar i Europa och som även kan jämföras med palmhus och järnvägsstationer från 1800-talet.

Saluhallen är som helhet välbevarad exteriört. Den ursprungliga byggnadskroppen som stod färdig 1888 är fortfarande tydligt avläsbar. Den mest omfattande förändringen exteriört skedde 1906 när saluhallen förlängdes mot öster och butikerna längs den norra och södra fasaden tillkom. Utöver detta har den västra gaveln genomgått flest förändringar, den senaste i samband med ombyggnaden 2010-12 då gaveln byggdes om och två butiker i tegel tillkom på var sida om entrén.



FASAD MOT NORR/VÄSTER 2018. DE STORA KUPOLÖPPNINGARNAS GJUTJÄRNSFÖNSTER, TAKFÖNSTER OCH FÖNSTERBANDEN I GJUTJÄRN RUNT BYGGNADEN SLÄPPER IN DAGSLJUS TILL DEN STORA HALLEN.

Fasader

Utmed den norra och södra långsidan finns butiker med entréer direkt från Södra Larmgatan och Kungstorget. Här står byggnaden på en sockel i granit med avfasad överkant, fasaderna är murade med gult tegel och råkilad granit i band och avslutas med en gesims i krysshämrad granit och ljusst avfärgade putsade fält. Fasaderna öppnas upp av stora fönsterpartier i trä med bågformade överstycken. Bortsett från fyra hela skyltfönster mot norr har fönsterpartierna infällda dörrar. Dörrarna har bytts ut och renoverats genom åren och idag finns en variation av dörrar i trä och glas eller aluminium och glas. Under fönsterpartierna finns en låg bröstning i granit med sluttande avrinningsyta. Huvudentrén på respektive sida markeras med ett rundbågigt överstycke i ljusst avfärgad puts och granit. Ordet "saluhall" är inhugget i en banderoll i granitbågen. På huvudfasaden mot söder förstärks entrén av takets uppglasade kupolöppning och den centralt placerade klockan.



ENTRÉN MED "SALUHALL" INHUGGT I EN RELIEF I FORM AV BANDEROLL I GRANITBÅGEN.



SALUHALLENS STORA FÖNSTERPARTIER I TRÄ MED BÅGFORMADE ÖVERSTYCKEN OCH INFÄLLDA DÖRRAR.



FASAD MOT ÖSTER/NORR 2018. DEN ÖSTRA GAVELN BYGGDES UT 1906 MED EN UTFORMNING LIKT DEN URSPRUNGLIGA BYGGNADSKROPPEN MED MÖNSTERMURAT TEGEL OCH KALKSTENSSOCKEL.

Den östra fasaden tillkom i samband med utbyggnaden av saluhallen som var färdig 1906. Sockeln är av krysshamrad kalksten indragen i tre steg. Fasaden är mönstermurad i rött och gult tegel och delas upp av gjutjärnspilastrar likt den ursprungliga byggnadskroppens ytterväggar. En plåtinklädd gesims skiljer av tegelväggarna och det övre fönsterbandet med gjutjärnsfönster. Det finns fyra moderna entrépartier i stål och glas placerade i liv med fasaden. I det sydöstra hörnet finns två ursprungliga smala fönsteröppningar med solbänkar i kalksten. På den motsatta sidan åt norr har de smala fönstren ersatts av ett bredare fönster. Ovanför entrén mot norr finns kopparomfattade ljuslådebokstäver med texten "saluhall".



SMALA FÖNSTER URSPRUNGLIGA FRÅN 1906.



FASAD MOT VÄSTER 2018. TILL FORM OCH VOLYM ÅTERSKAPADES DEN VÄSTRA GAVELN I SAMBAND MED OMBYGGNADEN 2010-12. SAMTIDIGT BYGGDES DE LÄGRE BUTIKERNA MED FASADER I TEGEL PÅ VAR SIDA OM ENTRÉEN.

Den västra fasaden är exteriört den som genomgått flest och mest synliga förändringar sedan byggnaden uppfördes. Vid den senaste ombyggnaden av saluhallen 2010-12 återställdes dock västfasadens mittparti till sitt ursprungliga läge genom att senare tillbyggnader revs bland annat. Den ursprungliga mönstermurade fasaden var då förstörd och ersattes istället av en ny tegelfasad. Mittdelen har en sockel av slät granit. Det finns en bevarad kalksten i det norra hörnet. Fasaderna är murade med rött och gult tegel i band och delas upp av stålbalkar och ursprungliga gjutjärnspilastrar. En plåtinklädd kraftigt profilerad gesims skiljer av tegelväggarna och det övre planets fönsterband med fönster som rekonstruerats efter de som finns utmed saluhallens övriga fasader. Centralt placerat finns en hiss med ståldörrar flankerad av två entrépartier i glas och stål som är placerade i fasadliv. På var sida om mittpartiet finns två lägre bågformade tillbyggnader. Tillbyggnaderna är uppförda på en låg, indragen betongsockel, har fasader i gult tegel och ett indraget fönsterparti i stål och dörrar i glas och stål. De flacka pulpettaken är täckta med bandfalsad plåt.



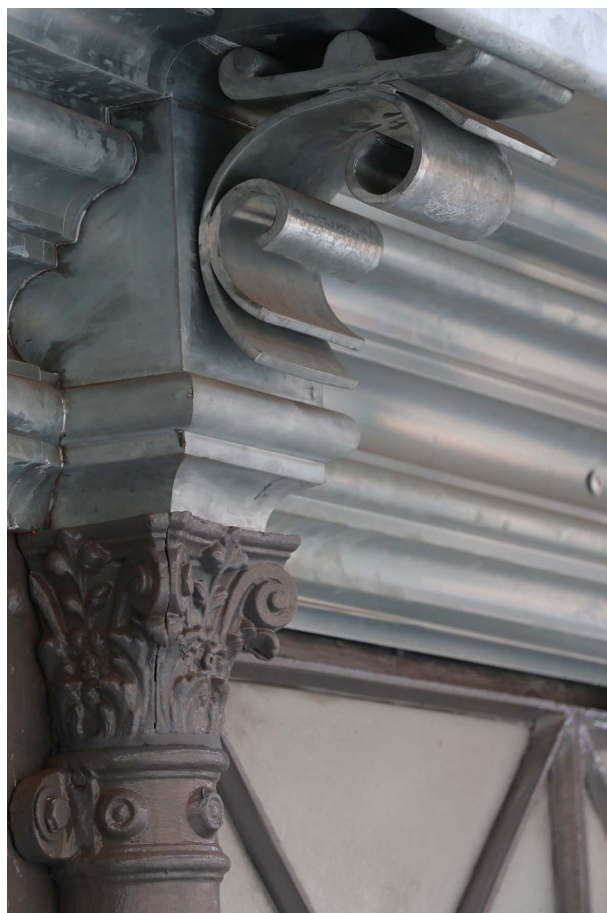
TAKET ÄR TÄCKT MED FALSAD PLÅT MÅLAD I EN ÄRGGRÖN KULÖR. ORIGINALTAKET VAR ISTÄLLET TÄCKT MED VALSAD SINUSKOORUGERAD PLÅT.

Taket

Stora saluhallen karaktäriseras av den ursprungliga byggnadskroppens dominerande höga och välvda tak med stora fönsterpartier i kupolöppningarna mot öster, väster och söder. Den övre delen av takfallet mot norr består till stora delar av fönster, i övrigt är taket belagt med falsad plåt som är målad i en ljus ärggrön kulör. Utsmyckningen av taket har förenklats efter hand. Ursprungligen kröntes taket av en längsgående lanternin, större takhuvar placerade i varje hörn samt dekorativa fialer på kupoltaken. Idag består takdetaljerna av de plåtinklädda stora takhuvarna i taknock, den profilerade takfoten samt plåtarbeten i form av blomdekor i kupolöppningarna. Tillbyggnaden mot öster från 1906 har ett flackt valmat sadeltak och långsidornas butiker pulpettak.

Övre fönsterpartier

Runt om saluhallens andra plan finns band av gjutjärnsfönster. Fönstren är indelade i nio lufter där de tre övre är spröjsade med korslagda spröjsar. Mellan varje fönsterparti finns dekorativt utformade gjutjärnskolonner i klassicerande stil med korintiska kapitäl och ornamenteringar svep. Gjutjärnsfönstren och kolonnerna är, med undantag för de mot väster, ursprungliga från det att byggnaden uppfördes 1889.



UNDER HÖSTEN 2018 HAR TAKFOTEN FÅT NY PROFILERAD ZINKPLÅT OCH DE URSPRUNGLIGA KOLONNER HAR RESTAURERATS.

Interiör

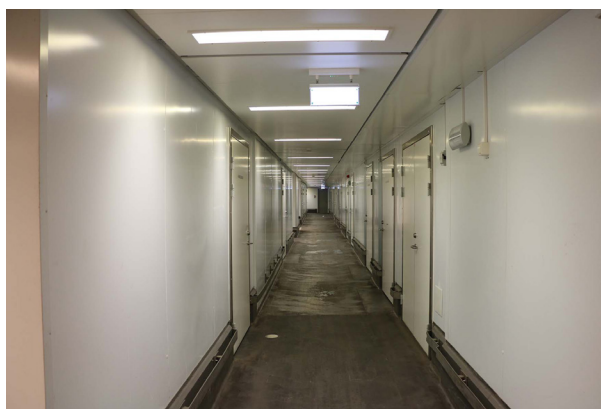
Interiört präglas Stora Saluhallen återigen av det höga välvda taket och den rymd som det skapar. Den stora öppna hallen med salubodar i kvarter karaktäriserar rummet än idag. Den ursprungliga och synliga stål- och järnkonstruktionen med bärande gjutjärnskolonner är intakt. Vissa förändringar av planlösningen har gjorts genom förändrade entrépartier, installation av hiss och upptagning av väggar till butikslokal utmed den norra långsidan bland annat. I samband med ombyggnaden 2010-12 revs också samtliga äldre salubodar och nya uppfördes med de ursprungliga som förlaga. Kvarteren med bodar placerades då på samma plats som de tidigare med undantag av det mittersta kvarteret åt väster som försköts något.

Plan O (källare)

Källaren är inredd med kyl- och beredningsrum för saluhallens hyresgäster. Källarvåningen har två parallella, längsgående korridorer med förbindelsekorridorer mellan dem. I den södra korridoren finns ursprungliga, kraftiga gjutjärnspeglare synliga. Golvet är av gjuten betong med hög golvsockel i betong och väggar klädda med skivmaterial. Utmed långsidorna finns smala gångar med valvslaget tegel och tegelpeglare mellan inner- och yttervägg. Grundmurarna av tegel är delvis putsade och det finns spår av äldre kakel synligt på vissa ställen. Här syns även den ursprungliga byggnadskroppens källarfönster som är igenmurade sedan tillbyggnaderna med butiker 1906. Utmed byggnadens ytterväggar finns även teknikrum, el- och kylcentraler samt diverse rördragningar placerade.



GJUTJÄRNSPEGLARE FRÅN 1888 I KÄLLARENS KORRIDOR.



I KÄLLAREN INRYMS KYL- OCH BEREDNINGSRUM.



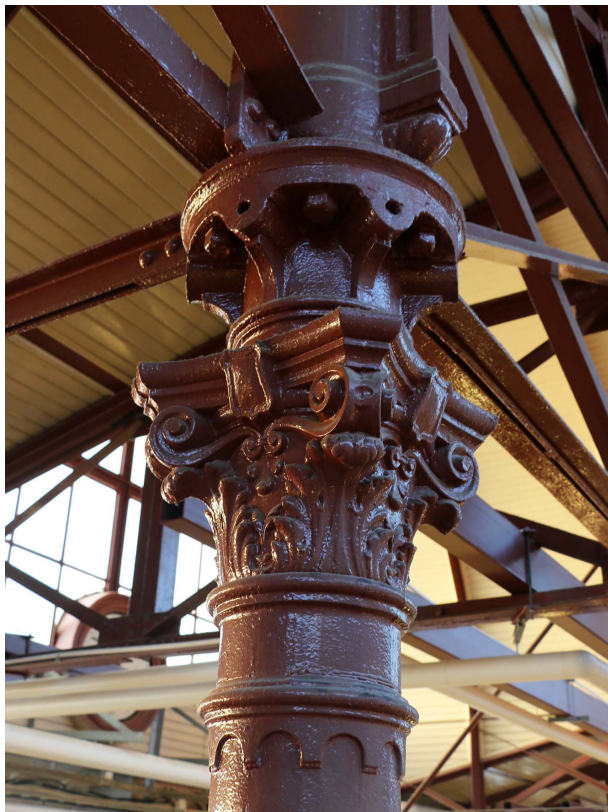
IGENMURADE GLUGGAR MED JÄRNGALLER UTMED KÄLLARENS YTTERVÄGGAR.



TAKKONSTRUKTIONEN I STÅL TILLVERKAD AV GÖTEBORGS MEKANISKA VERKSTAD 1888. VALVBÅGARNA FÖRSTÄRKTES 1913.

Plan 1 (saluhall i gatuplan)

Den stora hallen har valvbågar i stålackverk och kraftiga pelare i gjutjärn målade med linoljefärg i röd kulör. Mellan stålbalkarna finns fasad, liggande panel mot norr och söder och stående panel mot öster och väster. Stålverkskonstruktionen utfördes av Göteborgs Mekaniska Verkstad vilket en stor skylt ovan den norra ingången påminner om. Ovan den södra ingången finns en klocka.



GJUTJÄRNSPELARE MED KORINTISKA KAPITÄL BÄR UPP SALUHALLENS HÖGA TAK.



TAKKONSTRUKTIONEN I STÅL TILLVERKAD AV GÖTEBORGS MEKANISKA VERKSTAD 1888.

Långsidornas murade tegelväggar är synliga vid den södra och norra ingången. Ytskikten har förändrats och förnyats genom åren, särskilt i samband med den stora ombyggnaden 2010-12. Men ombyggnaden innebar också återställande av äldre ytskikt. Den ursprungliga byggnadskroppens östra och västra innerväggar har ursprungliga terrazzoplattor. Dessa har kompletterats med nya. De ursprungliga bröstningarna fanns inte bevarade vid ombyggnaden och de nu befintliga är utformade med ramar och speglar i trä. Golvet är idag täckt med diagonalställda klinkerplattor.

Centralt finns en ursprunglig granittrappa som leder ner till källaren. Det ursprungliga räcket med ornerade gjutjärnsdockor har ersatts av ett modernt, förhöjt smidesräcke med överliggare i ek. Ett par av dockorna är bevarade och står fritt intill det nya räcket. I mötet mellan den stora hallen och tillbyggnaden från 1906 finns ytterligare två ursprungliga granittrappor ner till källaren på respektive långsida bevarade. Gjutjärnsdockor och handledare i smidesjärn i original.

URSPRUNGLIGA TERRAZZO PLATTOR PÅ DEN VÄSTRA VÄGGEN. TILL VÄNSTER SYNS SENARE TILLÄGG I ENKLARE MÖNSTER MEN LIKA KULÖRER.





SALUBODARNAS KVARTER. I SAMBAND MED OMBYGGNADEN 2010-12 NYTILLVERKADES SALUBODARNA MED UPPMÄTNINGAR AV DE URSPRUNGLIGA SOM FÖRLAGA. DAGENS BODAR HAR VENTILATION PLACERAD I TAKET.

Salubodrar

Salubodarna är uppförda i kvarter och till största del slutna. Bodarna har en grundutformning med bröstningar i form av ramar och spegelfyllning. I öppningarna finns det i de flesta fall kyldiskar innanför glas. Överliggare eller diskar är av marmor eller ek. En gesims med plats för butikens namn avslutar mot bodtaket som bärs upp av profilerade takkonsoler. Väggarna i butiksbodarna är till största del klädda med vitt kakel. Inredningarna i bodarna är i övrigt anpassade efter de enskilda butiks- och restaurangägarnas behov. Samtliga bodar är målade i gult, de i den ursprungliga byggnadskroppen i en något rödare gul kulör och de i tillbyggnaden från 1906 i en klarare gul kulör. I ett mindre rum finns ett par skyltar och delar av kvartersgesimser från den ursprungliga inredningen bevarade.



TVÅ OLIKA GULA KULÖRER I DEN STORA HALLEN OCH TILLBYGGNADEN FRÅN 1906.



BRÖSTNINGAR MED RAMAR OCH SPEGELFYLLNING I TRÄ.

Plan 2 (entresolvåning för personal)

Entresolvåningen över den östra tillbyggnaden från 1906 är inredd för personal med omklädningsrum, toaletter och lunchrum. Utrymmena har moderna material som plastmattor på golv och laminatskivor på väggar. I två av gångarna finns fyra synliga ursprungliga gjutjärnspeglare. På taket ovan är ventilationsaggregat och elinstallationer placerade. Här syns också tillbyggnadens takkonstruktion med nitade stålbalkar.



I ENTRESOLPLANET SOM BYGGDES PÅ 1980-TALET FINNS DE URSPRUNGLIGA GJUTJÄRNSPELARNA BEVARADE I KORRIDORERNA MELLAN OMKLÄDNINGSRUMMEN.

Källor och litteratur

Saluhallen Kungstorget - Kulturhistorisk dokumentation inför byggnadsminnesförklaring nr. 11, Länsstyrelsen i Göteborgs och Bohus län, 1983.

Göteborg genom ritningar - Byggande från äldre tid till 1900, Gun Schönbeck, 2004.

Stora Saluhallen, Lars O Carlsson, 1988.

Stora Saluhallen - Antikvarisk kontrollrapport, ombyggnad 2010 - 2012, Tomas M Larsson, TML Byggnadsvårdskonsult.

När torgen fick tak, Anders Stjernberg, artikel publicerad i Populär Historia nr. 3/2004.

Besiktning och åtgärdsförslag -gjutjärnsfönster och takplåt, Stora Saluhallen, Antiquum AB, 2014/2016.

Arkiv

Stadsbyggnadskontoret (SBK)

Ritningar och bygglovshandlingar.

Göteborgs stadsmuseum (GSM)

Fotografier och tidningsklipp.

Regionarkivet (RA)

Ritningar.

Riksantikvarieämbetet, kulturmiljöbild (RAÄ)

Fotografier.