

GÖTEBORGS SLAKTHUS



Antikvarisk varsamhetsplan

Göteborg 2015-06-25
Johanna Lange

BAKGRUND	4
<i>Syfte</i>	4
<i>Innehåll och källmaterial</i>	4
KULTURHISTORISK VÄRDERING OCH LAGSTIFTNING	5
<i>Bevarandeprogrammet för Göteborg</i>	5
<i>Skydds- och varsamhetsbestämmelser i PBL</i>	5
<i>Gällande detaljplan</i>	6
HISTORIK	7
<i>Göteborgs slakthus</i>	7
<i>Slakthusområdet</i>	9
<i>Byggnaderna</i>	10
<i>Arkitekt Otto Dymling</i>	11
<i>Byggnadshistorik med översiktsplan</i>	11
BESKRIVNING OCH KARAKTERISERING	13
<i>Slakthusområdet</i>	14
<i>Administrationsbyggnad</i>	19
<i>Bostadsbyggnad</i>	21
<i>Börsbyggnad</i>	23
<i>Marknadshall för storboskap</i>	25
<i>Marknadshall för småboskap</i>	27
<i>Slaktstallar för stor- och småboskap</i>	29
<i>Slakthall för stor- och småboskap etc.</i>	31
<i>Ångpannehus, kylhus, maskinhus etc.</i>	34
<i>Interiör</i>	36
FÖRSLAG TILL RIKTLINJER VID FÖRÄNDRING	40
KÄLLFÖRTECKNING	42

L I N D H O L M
RESTAURERING AB

DROTTNINGGATAN 29
411 14 GÖTEBORG
TEL: 031-336 09 40
www.lindholm-restaurering.se

johanna@lindholm-restaurering.se

BAKGRUND

Slakthusområdet stod färdigt 1905 och var resultatet av en stor kommunal satsning på att förbättra de hygieniska förhållandena vid slakt och hantering av kött. Anläggningen var i bruk som slakthus fram till 1968 och därefter har annan typ av köttantering tagit över. Idag finns det både kontor och lokaler för livsmedelsindustri i slakthusområdet.

Higab planerar att utarbeta en ny detaljplan för området och som ett kunskapsunderlag inför detta arbete har följande rapport tagits fram. Varsamhetsplanen är sammanställd av Lindholm Restaurering AB på uppdrag av Higab.

Syfte

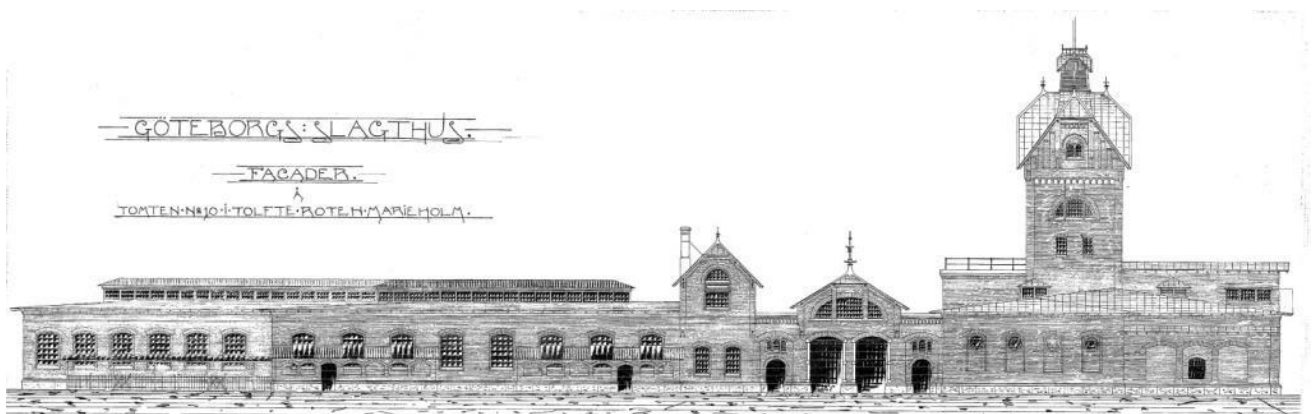
Göteborgs slakthus är upptaget i Göteborgs bevarandeprogram och omfattas därmed av förvanskningförbudet i Plan- och bygglagen. Detta innebär att dess kulturhistoriska värden skall lyftas fram och tas tillvara i samband med ändring och förvaltning. Syftet med följande varsamhetsplan är att fungera som ett styrdokument vid förvaltning och ändring av slakthusområdet.

Innehåll och källmaterial

Varsamhetsplanen innehåller följande moment:

- Genomgång av formella skydd.
- Arkivsökning historiskt material.
- Inventering inklusive fotodokumentation.
- Analys och riktlinjer.

Varsamhetsplanen baseras på arkivmaterial i form av ritningar och fotografier samt tillgänglig litteratur, liksom inventering och fotodokumentation av byggnaderna i sig.



KULTURHISTORISK VÄRDERING OCH LAGSTIFTNING

Bevarandeprogrammet för Göteborg

Ur bevarandeprogrammet:

Motivering

Slakthuset är ett intressant exempel på hur omsorgsfullt även inrättningar av detta slag utformades vid sekelskiftet. Särskilt välbevarat är entréområdet och tornet.¹

Beskrivning – karaktär

Byggnaderna är i 1-2 våningar. De har fasader av gulbrunt tegel med olika former av mönstermurning och inslag av ljusa putspartier eller natursten. Huvudbyggnaden har en kalkstensportal med dekor som omfattar stadens vapen samt ett djurhuvud. Många av fönstren är ursprungliga med smårutsindelning.

Karaktäristiska inslag i miljön är ett torn med dekorerad övre del och en hög skorsten. Inom området finns planteringar.

Skydds- och varsamhetsbestämmelser i PBL

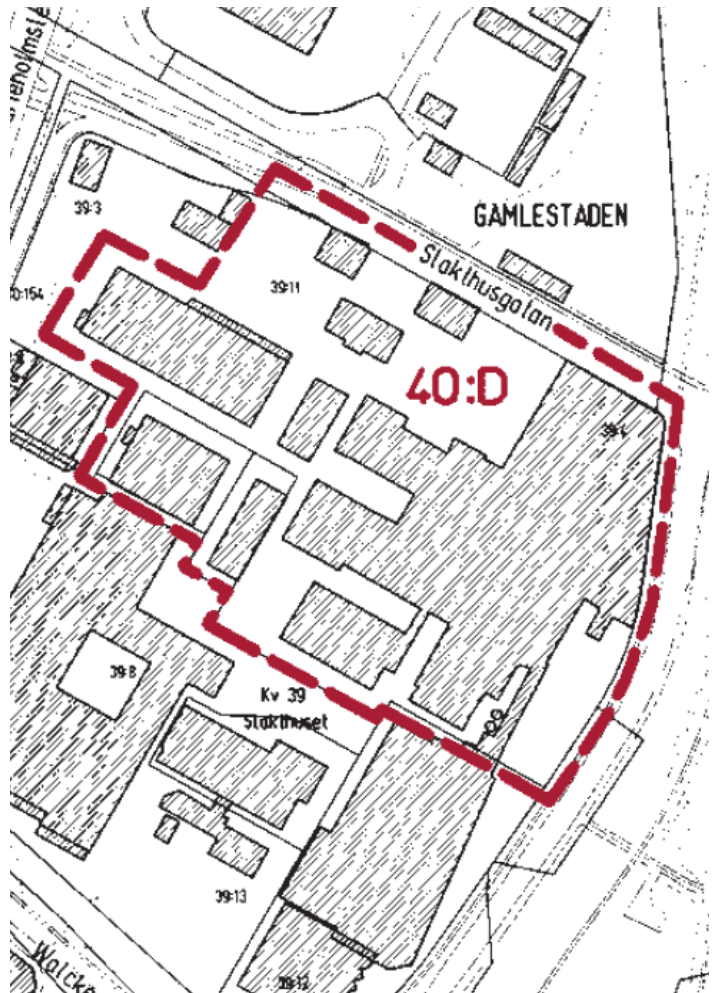
Plan- och bygglovsfrågor regleras i enlighet med Plan- och bygglagen. Särskilt kulturhistoriskt värdefulla byggnader och miljöer skall skyddas från förvanskning enligt 8 kap 13. Förvanskningsförbudet gäller såväl exteriör som interiör. Nedan är även varsamhetsbestämmelser 8 kap 14 och 17 § återgivna.

Ur PBL 8 kap:

13 § En byggnad som är särskilt värdefull från historisk, kulturhistorisk, miljömässig eller konstnärlig synpunkt får inte förvanskas.

Första stycket ska tillämpas också på

1. anläggningar som är bygglovspliktiga enligt föreskrifter som har meddelats med stöd av 16 kap. 7§,



Översiktsskarta från Bevarandeprogrammet för Göteborg med markering av slakthusområdet.

¹ Lönnroth, Gudrun, red. (2000) Kulturhistoriskt värdefull bebyggelse - Ett program för bevarande del 1

2. tomter i de avseenden som omfattas av skyddsbestämmelser i en detaljplan eller i områdesbestämmelser,
3. allmänna platser, och
4. bebyggelseområden.

14 § Ett byggnadsverk ska hållas i vårdat skick och underhållas så att dess utformning och de tekniska egenskaper som avses i 4 § i huvudsak bevaras. Underhållet ska anpassas till omgivningens karaktär och byggnadsverkets värde från historisk, kulturhistorisk, miljömässig och konstnärlig synpunkt.

Om byggnadsverket är särskilt värdefullt från historisk, kulturhistorisk, miljömässig eller konstnärlig synpunkt, ska det underhållas så att de särskilda värdena bevaras.

En anordning för ett syfte som avses i 4 § första stycket 2–4, 6 eller 8, ska hållas i sådant skick att den alltid fyller sitt ändamål. Lag (2011:335).

17 § Ändring av en byggnad och flyttning av en byggnad ska utföras varsamt så att man tar hänsyn till byggnadens karaktärsdrag och tar till vara byggnadens tekniska, historiska, kulturhistoriska, miljömässiga och konstnärliga värden.

Gällande detaljplan

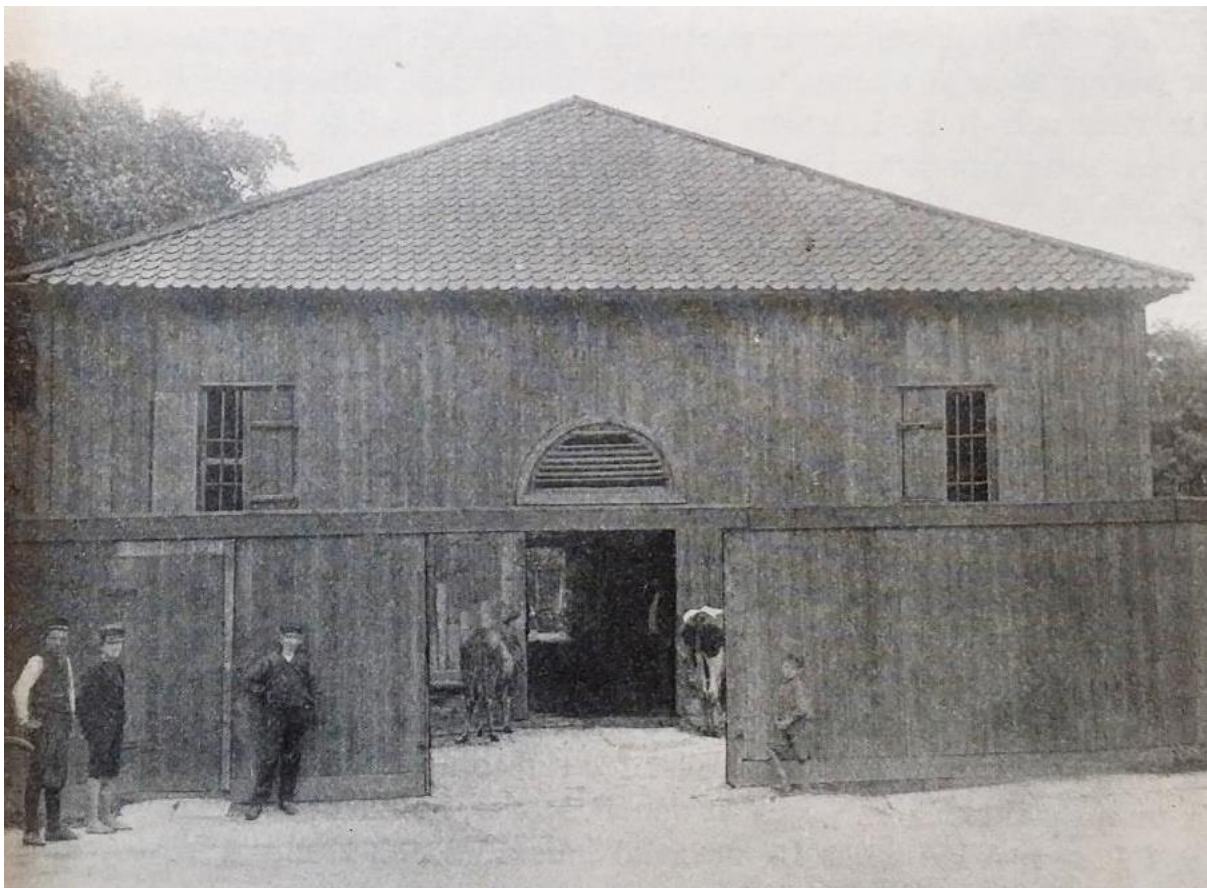
Gällande detaljplan antogs 1966 och behandlar främst trafikomläggning omkring Gamlestadstorget. Slakthusområdet är betecknat med J och får nyttjas för industriändamål.

HISTORIK

Göteborgs slakthus

Göteborgs slakthus stod färdigt 1905 och var då Sveriges andra kommunala slakthus efter Malmös som hade öppnat 1904. Anläggningen ritades av Otto Dymling och omfattade 24 byggnader av olika storlek som innehöll administration, slakthallar, marknadshallar, börs och bostäder etc.

Regleringen av slakteriverksamheten inleddes med en förordning om offentliga slakthus redan 1622. Förutom att kronan genom denna försäkrade sig en viss inkomst, innebar den också att man ställde vissa hygieniska krav på slaktandet. Det blev bland annat förbjudet att slakta och saluföra sjuka djur. Det dröjde ändå fram till 1726 innan Göteborg byggde sitt första offentliga slakthus. Byggnaden var troligen av enklare slag, några bodar i trä, och ersattes av ett nytt slakthus 1774. Detta förstördes i den stora branden 1813 och ett nytt slakthus byggdes 1835 vid bastionen Johannes Rex. Även detta fick stryka på foten då järnvägsstationen byggdes och verksamheten flyttades 1855 till en ny träbyggnad vid fattighusån. Denna anläggning var också av enkel karaktär och de hygieniska installationerna omfattade en indragen vattenledning. Men detta slakthus var trots allt i bruk i nästan 50 år innan det ersattes av det nya slakthuset i Marieholm.



Gamla slakthuset. Bild ur "Beskrivning öfver Göteborgs stads offentliga slakthus".

Det gamla slakthuset var både litet och omodernt, men då skråväsendet hade avskaffats 1846 och bönderna fritt fick sälja kött i staden förlorade slakthuset alltmer sin betydelse. I Göteborgsområdet togs slaktaryrket successivt över av bönder som köpte upp slaktdjur på marknader och slaktade hemma på gården. De levererade sedan till stadens köttmånglare, men efter en tid började många istället att sälja från sina egna vagnar på torget och på så sätt få en större del av vinsten. Det fanns ingen möjlighet att kontrollera kvaliteten på köttet, inte heller ställa några hygieniska krav. Köttet transporterades i öppna kärror i skynken och det var inte ovanligt att kusken satt på köttet på vägen in till staden. Styckningen skedde sedan man kommit in till torget med yxor som kunde vara smutsiga och köttbitarna lades upp på samma skynken som man använt vid transporten. Även förhållandena på landsbygden lämnade övrigt att önska och enligt en redogörelse var det vanligt att man inrättade slakthus ovanpå svinhusen och kastade ned slaktavfallet genom en trätt till svinen. Detta ansågs som en praktisk kombination av verksamheter.

Dessa missförhållanden ledde fram till att man i slutet av 1800-talet började debattera frågan om den bristfälliga kontrollen av kötthandeln, och 1889 väcktes förslag av Tekniska samfundet om att ett nytt offentligt slakthus borde byggas. Dock var det svårt utifrån den befintliga lagstiftningen att ställa tvingande krav på slakteriverksamheten och hanteringen av köttvaror. Men efter påtryckningar fattade riksdagen beslut 1897 om en ny lag som gav städerna rätt att införa köttbesiktningstvång inom stadens gränser, samt rätt att uppbära avgifter vid kommunala slakthus enligt en fastställd tariff.

Då förutsättningarna för ett nytt kommunalt slakthus fanns på plats fick arkitekt Otto Dymling och stadsveterinär Sven Nystedt i uppdrag att studera goda exempel utanför Sveriges gränser. De företog en lång utlandsresa för att besöka alla anläggningar av intresse i Danmark och Tyskland. Tomten för det nya slakthuset valdes med tanke på närheten till järnvägsnätet samt att det låg ett stycke ifrån staden. Tomtstorleken var väl tilltagen med tanke på framtida utvidgningar och anläggningen var planerad efter modern tysk modell. Planerna hade även granskats av tyska fackmän. Arkitekt Otto Dymlings förslag som var kostnadsberäknat till drygt 2 miljoner kronor, antogs av stadsfullmäktige 1901. Grundläggningen påbörjades 1903 och byggnadsarbetet genomfördes därefter på ca två och ett halvt år av F.O. Peterson & Söner. Den 4 september 1905 invigdes slakthuset av kung Oscar II.

Slakthusanläggningen innebar ett stort kliv framåt för livsmedelshygienen. Som ett kvitto på behovet av bättre kontroll konstaterades mjältbrand i ett parti nötkött redan samma dag som den nya förordningen om köttbesiktningstvång trädde i kraft. Vid slakthuset kunde man nu också genomföra systematiska undersökningar av både levande djur och döda djur. Detta var viktigt inte minst i kampen mot tuberkulos som kunde spridas till människor och under denna tid fortfarande var en obotlig sjukdom. Under 1900-talets första årtionde genomfördes också hygieniska reformer för charkuteributikerna genom krav på glasskydd framför disken, kakelbeklädnad av väggar, marmordiskar och skyddskläder för biträden.²

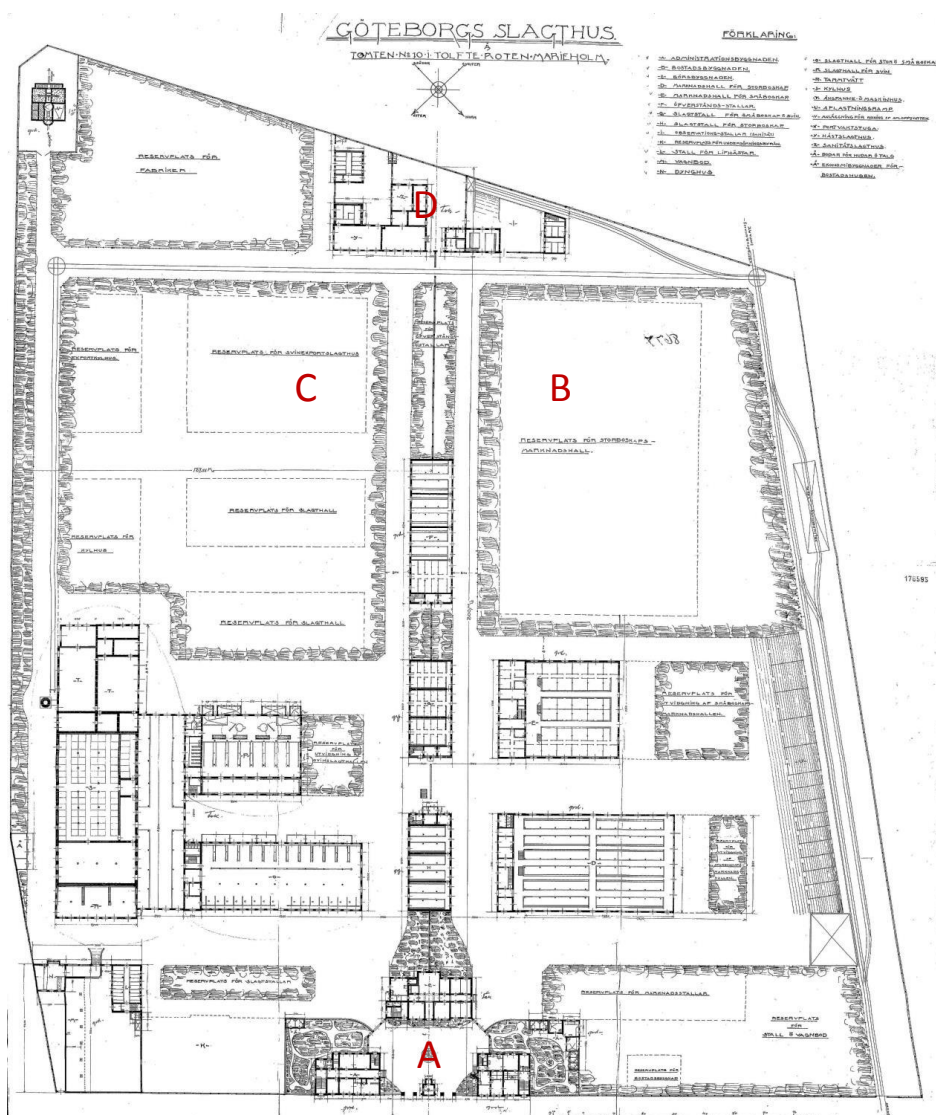
² Göteborgs stads offentliga slakthus 1905-1955 – En minnesskrift till 50-årsjubileet 15 nov. 1955

Slakthusområdet

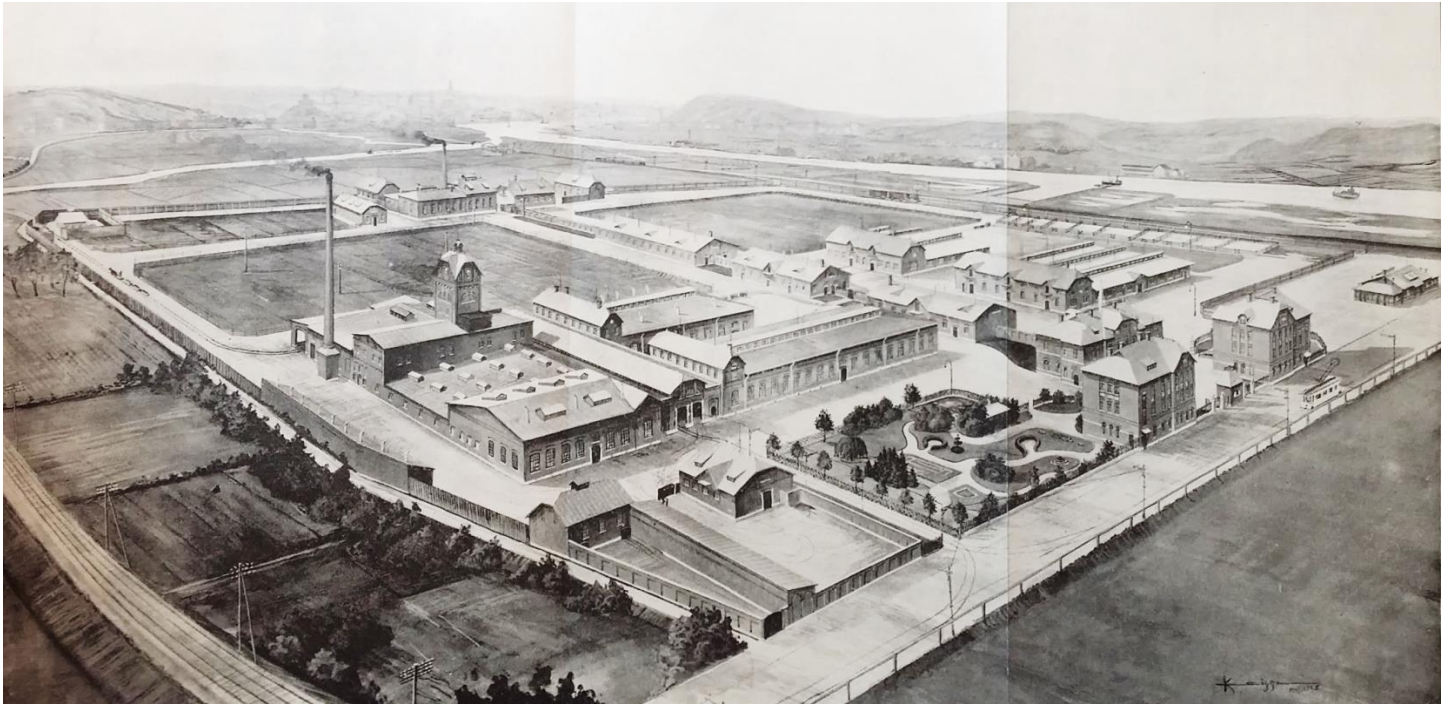
Slakthusområdet var som nyuppfört en stor industriell anläggning i ett i övrigt glest bebyggt jordbrukslandskap. Anläggningen förlades i anslutning till både järnvägs- och båttransport, och planerades med möjlighet till utbyggnad. I närheten fanns Gamlestadens fabriker och den intilliggande stadsdelen med bostadskvarter.

Slakthusområdet omfattade 24 byggnader i fem huvudsakliga grupper – förgården (A), kreatursgården (B), slaktgården (C), häst- och sanitetsslakthusen (D), undersökningsbyrå för infört kött (E). Denna sista grupp var belägen utanför från slakthusområdet. Övriga byggnadsgrupper var sinsemellan åtskilda av massiva murar och staket, och hela anläggningen var innesluten av en hög tät plankvägg.

Utmed Slakthusgatan var administrations- och bostadsbyggnaden placerad som tillsammans med en portvaktstuga bildade en gräns mellan gatan och förgården. Innanför dessa byggnader uppfördes børsbyggnaden som tillsammans med övriga byggnader kring förgården utgjorde en barriär mot slakt- och kreatursgården.



Situationsplan över slakthusområdets ursprungliga utseende.



Perspektiv över slakthusområdet. Mot Slakthusgatan syns bostadshus med en intilliggande park. Innanför dessa börsbyggnaden och bakom denna slakteriområdet.

Byggnaderna

För samtliga byggnader utfördes ett omfattande pålnings- och grundläggningsarbete. Byggnaderna vilar på dubbel rustbädd på pålar mellan 15 och 9 meter. De kortare pålarna användes främst för de 2,5 m höga skiljemurarna.

Vad gäller materialet valdes det, enligt arkitekten, med omsorg för att motstå de svåra väderförhållandena på platsen. Fasaderna kläddes därför med Skromberga flammiga fasadtegel och socklarna med kilade granitplattor. Granit användes även vid öppningar för att undvika stötskador. Taken kläddes med galvaniserad plåt, utom på ett par byggnader med flackare tak som istället täcktes med asfalt på träpanel. Fönsterbågarna i stallarna var av smidesjärn med enkelt glas, utom i kylhuset och i lanterninerna där två glas användes. I slakthallarnas fönster mot solsida användes ett matt glas för dämpning av solljuset. Väggarna i stallar och marknadshallar murades med utvalt bakmurningstegel, fogströks och avfärgades med kalkfärg. I övriga byggnader putsades väggarna eller kläddes med kakel.

Samtliga byggnader hölls i en, enligt arkitekten, enkel arkitektur med ett starkt överskjutande tak. Byggnaderna vid förgården fick en något mer påkostad utformning med kalkstensband i fasaden. Börsbyggnaden försågs även med en portal i kalksten.³

³ Dymling, O (1905) *Beskrivning öfver Göteborgs stads offentliga slakthus med därtill hörande kreaturstorg jämte historik.*

Arkitekt Otto Dymling

Slakthusområdet ritades av Otto Leonard Dymling. Han föddes 1863 och studerade i Göteborg vid Chalmers tekniska institut där han tog examen 1883. Därefter studerade Dymling utomlands och var verksam som arkitekt vid stadsbyggnadskontoret i Darmstadt mellan 1889-1897. Därpå återvände han till Göteborg där han fortsatte sin yrkesbana som arkitekt, byggnadskontrollant och byggmästare. Dymling ritade då bland annat Göteborgs slakthus som stod färdigt 1905. Till hans övriga verk hör Göteborgs barnsjukhus 1908, Ågrenska konvalescenthemmet 1914 och, tillsammans med P. Nilsson, ombyggnaden av det hus som blev Palladiumbiografen 1917.

Otto Dymling avled 1923.



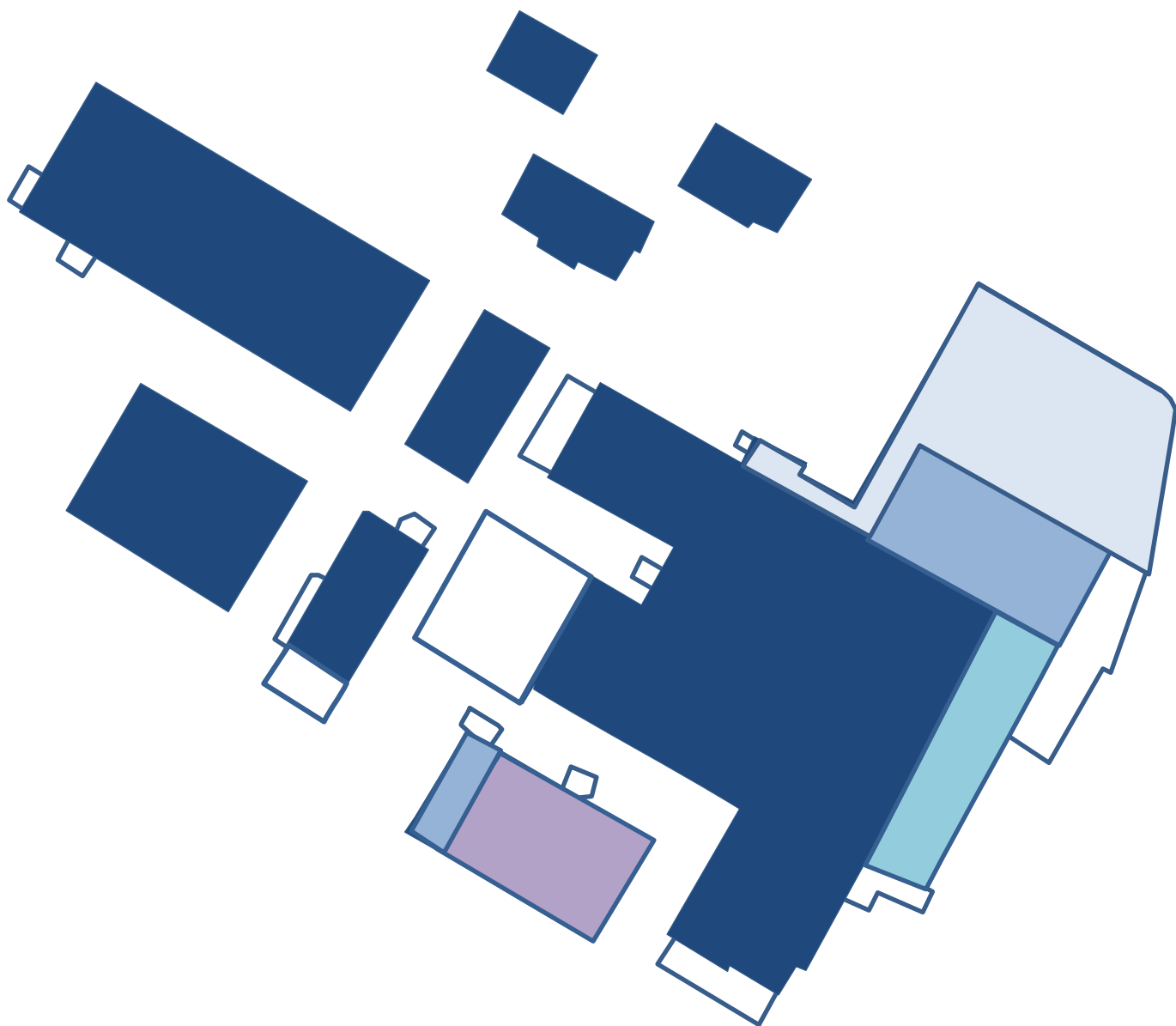
Otto Dymling 1910. Bild ur Göteborgs stads offentliga slakthus.

Byggnadshistorik med översiktsplan

- | | |
|------|--|
| 1905 | Nybyggnad av slakthusområdet. |
| 1912 | Nybyggnad av slakthall för kalvar på reservplatsen söder om slakthallen för svin. |
| 1918 | Tillbyggnad av tarmrenseri söder om fryshuset. |
| 1928 | Tillbyggnad av fryshuset längs östra fasaden. |
| 1937 | Rivning av rundbågevalv vid förbindningshall. |
| 1939 | Tillbyggnad saluhall på kylhuset. Rivning av portvaksstuga, dynghus och hudbod (tidigare stall för livhästar). Ombyggnad och tillbyggnad av kalvslakthus för att rymma även svinslakt. |
| 1959 | Förändring fasad marknadshall för boskap. Lanterniner togs bort, taket lades om, taksprång kapades. Nya ventilationshuvar samt nybyggnad lastkaj. |
| 1960 | Tillbyggnad för tarmtvätt och vomtömning mellan slakthallarna. |
| 1961 | Tillbyggnad med stall och avlastningsrum vid slakthusets södra gavel. |

- 1963 Tillbyggnad med kylrum och kontor vid norra gaveln på slakthuset. Ekonomilänga längs med slakthallen för storboskap.
- 1968 Börsbyggnaden byggs om till läkarcentral och bar.
- 1969 Tillbyggnad på slaktstall för småboskap och svin samt nytt skärmtak.
- 1970 Tillbyggnad av förråd med kontor invid marknadshall för småboskap.
- 1971 Tillbyggnad av lastkaj med skärmtak på slakthusets norra långsida (förbindningshall). Flera fönster murades igen.
- 1975 Inredning av börsbyggnad till hälsovårdscentral.
- 1985 Återuppbyggnad efter brand av marknadshallen för storboskap.
- 1993 Ombyggnad av f.d. slaktstall för småboskap och svin från styckningscentral till charkuteriskola

- 1902-1905 Anläggande av slakthusområdet.
- 1912 Nybyggnation av slakthall för kalvar.
- 1928 Nybyggnation av fryshus intill kylhus.
- 1939 Nybyggnation av marknadshall/partihall, tillbyggnad slakthall.
- 1963 Nybyggnation kylrum och kontor.
- Tillbyggnader, i huvudsak 1960-1970-tal



BESKRIVNING OCH KARAKTERISERING

Slakthusområdet

Slakthusområdet är ett tätbebyggt område med tydliga gränser mot omgivningen. Byggnaderna är mellan en och tre våningar höga och är utplacerade i ett rutnät med en mittaxel som utgör huvudstråket. Angöringspunkten till slakthusområdet är markerad genom bostads-, börs- och administrationsbyggnaden i den norra delen av området. Dessa byggnader är något högre än den övriga bebyggelsen och grupperade kring en öppen gårdsmiljö. Innanför börsbyggnaden är bebyggelsen lägre och strukturen tätare och mer stadsmässig. Byggnaderna ger trots olika höjder och volymer ett relativt enhetligt intryck genom att fasaderna genomgående är klädda med gult tegel.

De ursprungliga byggnaderna är lätt urskiljbara från senare tillägg genom det nyansrika förblanderteglet, de varierade volymerna och branta plåttaken samt detaljeringen i fasaderna. En del av de senare tillbyggnaderna har ett gult tegel murat i munkförband, ett materialval som ansluter till originalteglet. Övriga tillbyggnader är utförda i plåt eller trä och av enklare karaktär. Samtliga byggnader inne på slakthusområdet bär spår av löpande verksamhetsanpassningar genom igenmurade fönster och dörrar, utbytta portar, skärmtak och tillbyggnader som uppförts utan någon tydlig formmässig ambition. Bebyggelsemiljön ger därför ett brokigt intryck, som trots detta har en stark originalkaraktär genom den ursprungligen ambitiösa arkitektoniska gestaltningen och de påkostade fasadmaterialet tegel och natursten.



Huvudstråket mot norr som avslutas mot den tvärställda börsbyggnaden.



De branta plåttaken ger slakthusområdet en karakteristisk profil även då en stor del av fasaden döljs av tillbyggnader.



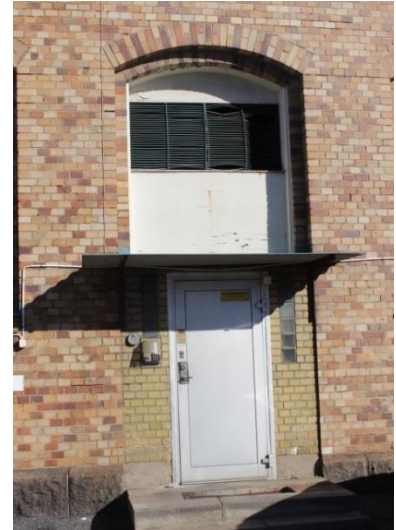
Tillbyggnader döljer delvis hela fasader och utgör tydliga kontraster mot de ursprungliga fasadernas karaktär.



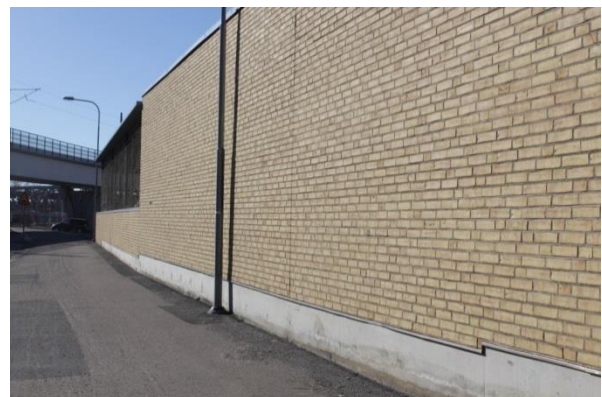
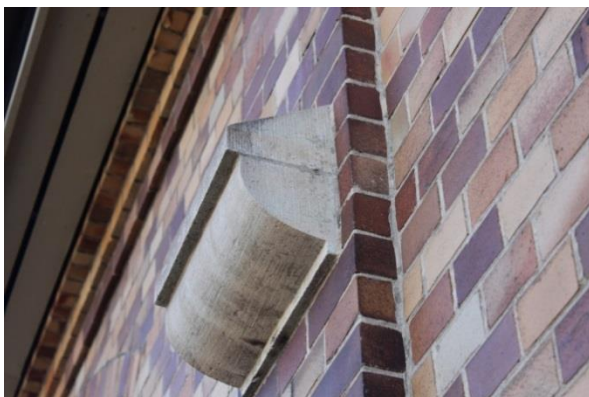
Tillbyggnad med tegelfasad som ansluter till ursprungligt fasadmateriäl.



Byggnaderna har en delvis välbevarad originalkaraktär.



Exempel på ändringar av dörr- och fönsteröppningar.



Materialkaraktär – tegel och natursten.

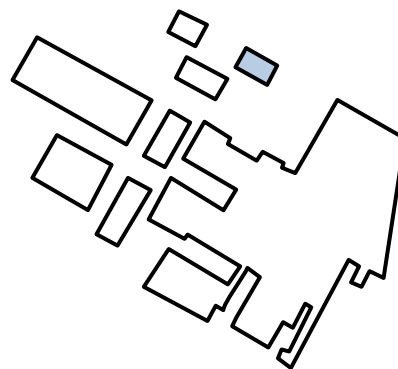


Karakteristiskt taklandskap med landmärke i torn och skorsten.

Administrationsbyggnad

Historik

Byggnaden uppfördes som administrationsbyggnad med administrationslokalerna i bottenvåningen och bostad för direktören i andra våningen samt för sanitetsveterinär och veterinärassistent i tredje våningen. Direktören hade fem rum och kök med jungfrukammare, serveringsrum, bad och toalett. Veterinären hade fyra rum och kök med jungfrukammare och serveringsrum och assistenten hade två rum. Dessa två lägenheter delade ett gemensamt toaletterum. Byggnaden uppfördes med ett värmeledningssystem och hade en panna placerad i källaren. På baksidan av huset fanns en trädgård.



Beskrivning

Administrationsbyggnaden är belägen mot Slakthusgatan och utgör en av entrébyggnaderna till slakthusområdet. Byggnaden är uppförd i tre våningar och en vindsvåning. Sockeln är klädd med kilade granitplattor och fasaden är klädd med gult förbländertegel murat med smala fogar. Fasaden har möntermurningar och putsad dekor. Taket är ett brant valmat sadeltak med kraftigt takutsprång klätt med bandtäckt zinkplåt.

Sammanfattning

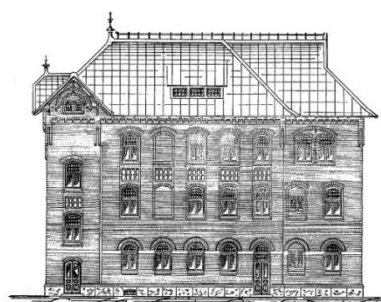
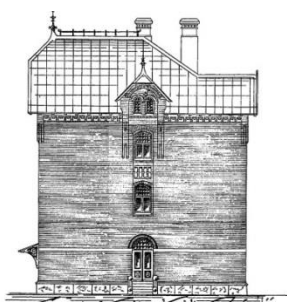
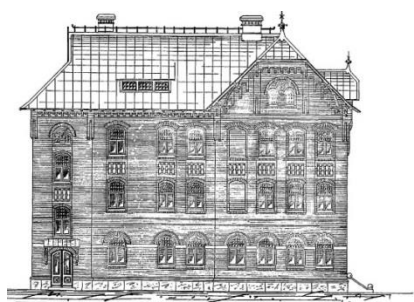
Byggnadens originalutseende är överlag mycket välbevarat. Detta gäller byggnadens volym såväl som material/ytskikt.

Original

Volym, fasader, tak, entrédörr mot Slakthusgatan.

Förändrat/utbytt

Fönster, dörrar, taktäckning.
Tillbyggnad i trä mot söder



Administrationsbyggnad – originalritning 1902.



Fasad mot Slakthusgatan.



Granitklädd sockel, fasad klädd med gult förbländertegel och bågformiga treluftsfönster.



Entré – välvd pardörr i spegelutförande och igenmurat fönster.



Fasad med murade detaljer. Fönster med stickbågeform och spröjsad överluft.



Låg takkupa med spröjsade fönster i takfall.

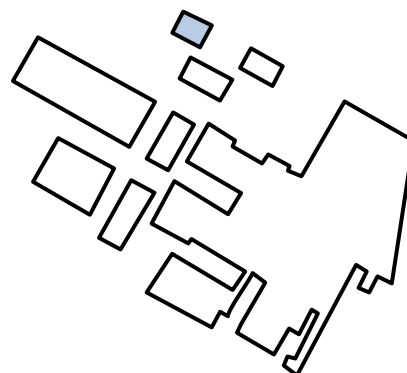


Veranda och balkong från 1918.

Bostadsbyggnad

Historik

I bostadsbyggnaden fanns nio lägenheter på 1-3 rum och kök samt tre rum utan kök. Lägenheterna var avsedda för sådana av slakthusets anställda som man ansåg behövde finnas tillgängliga alla tider på dygnet. Där bodde hallmästaren på slaktgården, en sanitetsslaktare, en körsven, hallmästaren på kreatursgården, portvakten, en eldare, förste maskinisten, andre maskinisten och ett hallbiträde. I huset fanns två klosettrum och två klosetter för samtliga lägenheter. Byggnaden uppfördes med ett värmeledningssystem och hade en panna placerad i källaren. På baksidan av huset, mot slakthusområdet, fanns en trädgård. Där låg också en ekonomibygnad med brygghus och mangelbod.



Beskrivning

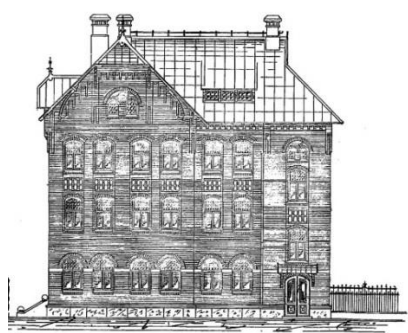
Bostadsbyggnaden är belägen mot Slakthusgatan och utgör en av entrébyggnaderna till slakthusområdet. Byggnaden är uppförd i tre våningar och en vindsvåning. Sockeln är klädd med kilade granitplattor och fasaden är klädd med gult förbländertegel murat med smala fogar. Fasaden har möntermurningar och putsad dekor. Taket är ett brant valmat sadeltak med kraftigt takutsprång klätt med bandtäckt zinkplåt.

Sammanfattning

Byggnadens originalutseende är överlag mycket välbevarat. Detta gäller byggnadens volym såväl som material/ytskikt.

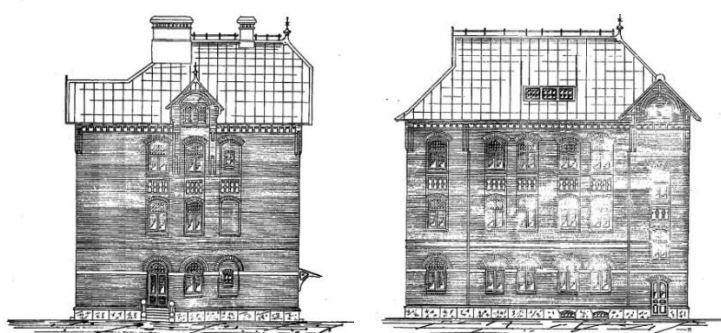
Original

Volym, fasader, tak, entrédörr mot Slakthusgatan.



Bostadsbyggnad – originalritning 1902.

Förändrat/utbytt





Fasad mot Slakthusgatan.



Granitklädd sockel, fasad klädd med gult hårdbränt tegel. Rundbågiga treluftsfenster i första våningen.



Välvda treluftsfenster med spröjsad stickbågig överluft, Kraftigt takutsprång och låg takkupa i takfallet.



Gavelfasad med valmat tak.



Takkupa utformad som en förlängning av taknocken.

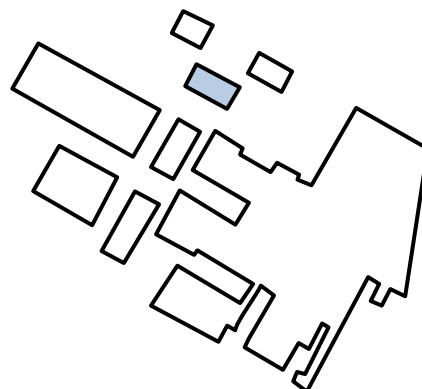


Förblandertegel i olika nyanser med smala ljusa fogar.

Börsbyggnad

Historik

I börsbyggnaden fanns en matsal i första våningen som var klädd med en 2,8 m hög träpanel. Matsalen var även ett rum som användes för att göra upp affärer. Intill salen fanns fem mindre och ett större rum inredda för att hyras ut till kreaturskommissionärer. I bottenvåningen fanns också en mindre matsal och ett större kök. Till köket hörde ett rum med dubbla väggar och luftisolering som fungerade som isskåp. På andra våningen fanns rum för en restauratör och dennes tjänstefolk samt tre reservrum. Dessa skulle kunna användas som logirum för sent kommande som skulle sälja djur på marknaden dagen därpå. Byggnaden uppfördes med ett värmeledningssystem och hade en panna placerad i källaren.



Beskrivning

Börsbyggnaden är belägen med huvudfasaden mot Slakthusgatan och utgör en av entrébyggnaderna till slakthusområdet. Byggnaden är uppförd i två våningar och en vindsvåning. Sockeln är klädd med kilade granitplattor och fasaden är klädd med gult förbländertegel murat med smala fogar. Fasaden har möntermurningar och putsad dekor. Taket är ett brant valmat sadeltak klätt med bandtäckt zinkplåt. Huvudfasaden har en välvd portal i kalksten med uthuggen dekor.

Sammanfattning

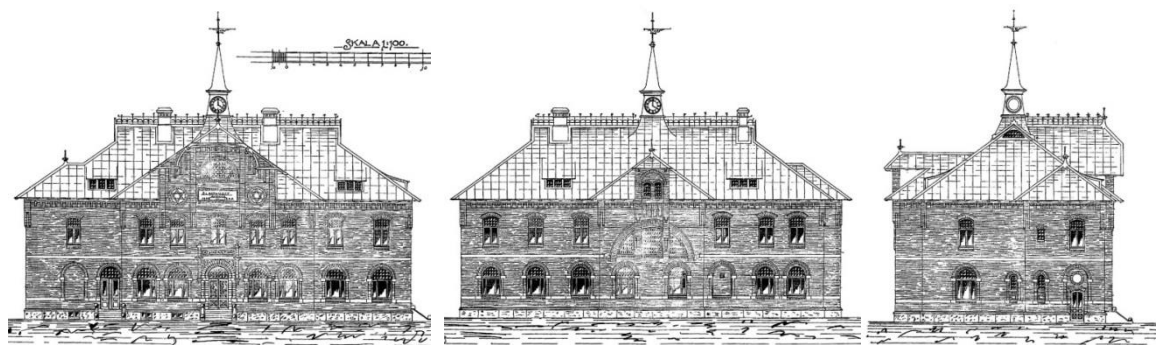
Byggnadens originalutseende är överlag mycket välbevarat. Detta gäller byggnadens volym såväl som material/ytskikt.

Original

Volym, fasader, tak

Förändrat

Fönster, entrédörr, taktäckning



Börsbyggnad – originalritning 1902.



Fasad mot Slakthusgatan.



Entré med välvd omfattning, dekorativa band och trappa i natursten.



Symbol för slakteriväsendet i sten. På motstående sida finns Göteborgs vapen. Formtegel och mönstermurningar inramar entrén.



Frontespis dekorerad med mönstermurning och putsade fält.

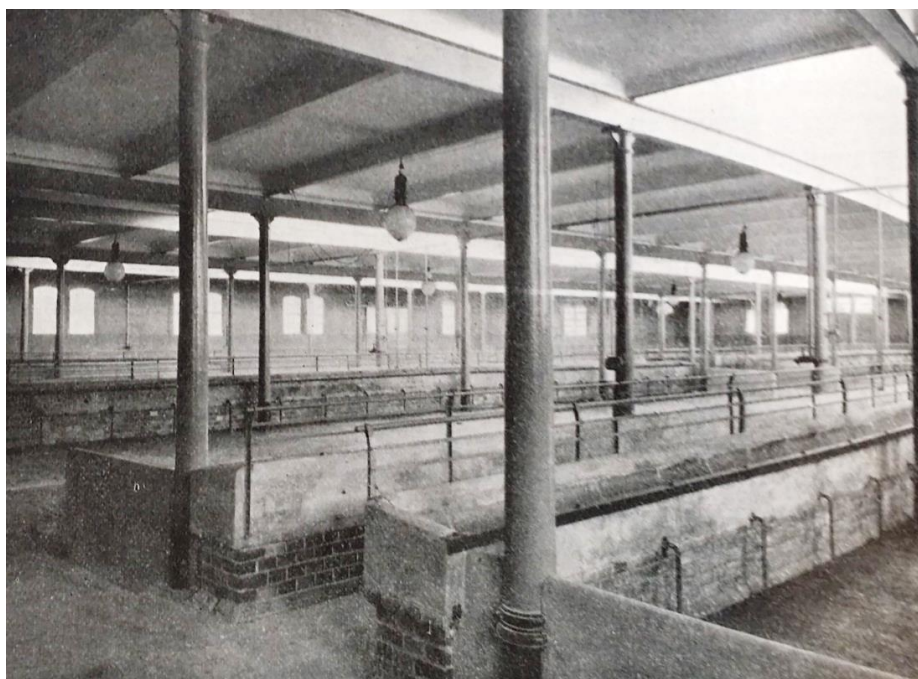
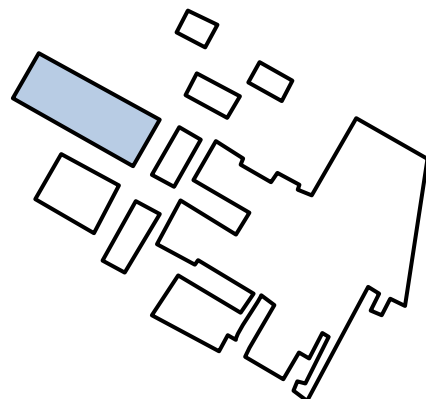


Fasad mot slakthusområdet.

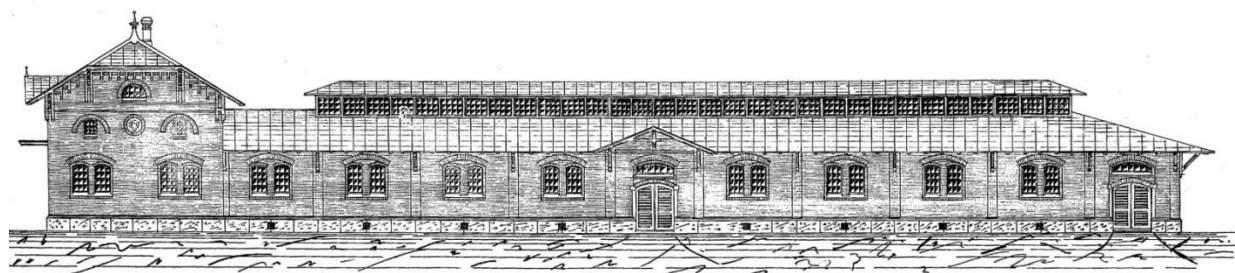
Marknadshall för storboskap

Historik

Marknadshallen för storboskap projekterades för uppställning av 400 djur men utfördes till en början bara till två tredjedelar. Dock genomfördes hela grundläggningsarbetet för hela den tänkta byggnaden och gavelfasaden mot nordväst uppfördes i trä för att förenkla en utbyggnad. Hallen var till största delen uppförd som en envåningsbyggnad med en inre takhöjd på fyra meter. Men den sydöstra delen som vette mot slakthusgården byggdes i två våningar. I denna del fanns bland annat rum för hallmästare, rum för vägare och klosetter. På övervåningen fanns foderrum varifrån man kunde kasta ner fodret genom nedkastningstrummor av trä. Marknadshallen utgjordes av ett sammanhängande rum med ett tak som hölls uppe av kolonner i gjutjärn. Hallen hade tre fodergångar och ovanför dessa fanns i taket tre längsgående lanterniner av trä med sidofönster som kunde öppnas och stängas. Hallens golv var i gångarna belagt med tuktad sten. I övriga utrymmen var golvet i cement och klinker. Väggarna i hallen var byggda i tegel och fogade med cement.



Interiör från marknadshall för storboskap. Bild ur "Beskrivning öfver Göteborgs stads offentliga slakthus".



Marknadshall för storboskap – originalritning 1902.

Beskrivning

Byggnaden har en byggnadskropp i två våningar varifrån det skjuter ut en hallbyggnad i en våning. Sockeln är klädd med kilade granitplattor och fasaden är klädd med gult förbländertegel murat med smala fogar. Fasaden har möntermurningar och den lägre delen har murade pilastrar med jämna mellanrum. Taket över den högre byggnadskroppen är valmat och klätt med bandtäckt zinkplåt. Den lägre delen har ett flackt sadeltak.

Sammanfattning

Byggnaden har välbevarat originalutseende med tydliga sekundära tillägg.

Original

Volym, fasader, tak

Förändrat

Fönster, dörrar, inbyggd takfot, taktäckning, tillbyggnader och skärmtak.



Gavelfasad döljs delvis av senare tillbyggda skärmtak.



Valmat tak med kraftigt utskjutande takfot och konsoler i trä.



Envåningsbyggnad med kopplade smala välvda fönster.



Gavel med flackt sadeltak och senare tillbyggnader.



Kilad granitsockel.



Smala enlufts-fönster i försänkt murat stickbågevalv.



Murad takfot inklädd med trä.

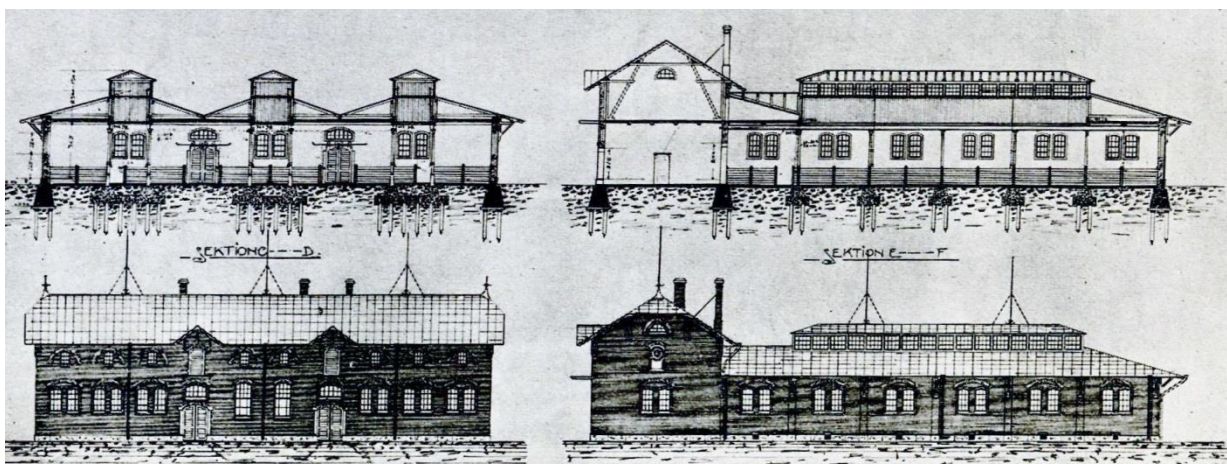
Marknadshall för småboskap

Historik

Marknadshallen för småboskap byggdes bara till hälften av den projekterade storleken. I likhet med marknadshallen för storboskap uppfördes den med en del i två våningar mot slakthusstallarna. I övrigt upptogs byggnaden av en hall i en våning med en takhöjd av 4 meter. Hallen var inredd med bås utmed två längsgående gångar. Båsen avgränsades med plankor som var sköts in i spår i gjutjärnspelarna. Plankorna skulle vara lätt utbytbara vid desinfektion av hallen. Golvet var av betong och täckt med ett asfaltsskikt. I taket fanns tre längsgående lanterniner. Fönstren i hela hallen var utförda i smidesjärn.



Interiör från marknadshall för småboskap. Bild ur "Beskrivning öfver Göteborgs stads offentliga slakthus".



Marknadshall för småboskap – originalritning 1902. Bild ur "Beskrivning öfver Göteborgs stads offentliga slakthus".

Beskrivning

Byggnaden har en byggnadskropp i två våningar varifrån det skjuter ut en hallbyggnad i en våning. Sockeln är klädd med kilade granitplattor och fasaden är klädd med gult förbländertegel murat med smala fogar. Fasaden har möntermurningar och den lägre delen har murade pilastrar med jämna mellanrum. Taket över den högre byggnadskroppen är valmat och klätt med bandtäckt zinkplåt. Den lägre delen har ett flackt sadeltak.

Sammanfattning

Byggnaden har välbevarat originalutseende.

Original

Volym, fasader, tak

Förändrat

Fönster, dörrar, inbyggd takfot, taktäckning och skärmtak.



Byggnadskropp i två våningar med valmat bandtäckt plåttak.



Hallbyggnad i en våning.



Port mot nordväst med tillbyggt skärmtak.



Smala kopplade enlufts-fönster mellan murade pilastrar.



Fasad mot sydöst med indragen entré och spröjsade fönster i olik.



Utbytta fönster och delvis igenmurad fönsteröppning.

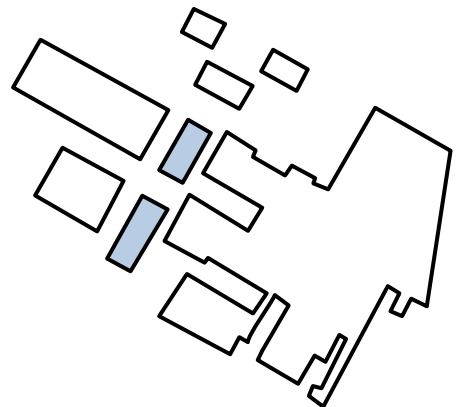
Slaktstallar för stor- och småboskap

Historik

I slaktstallarna förvarades djuren tills de skulle slaktas i de intilliggande slakthallarna. Slaktstallarna fungerade även som överståndsstallar dvs. förvaring av sådana djur som inte hade sålts på marknadsdagen och skulle kvarstå till nästa dag. Stallarna var belägna på gränsen mellan slakt- och kreatursgården. Det fanns dörrar mot vardera gården som kunde öppnas och stängas beroende på vart djuren skulle. De båda slaktstallarna var sammanbundna av en inhägnad som skiljde kreatursgården från slaktgården.

Golv och väggar, fönster, dörrar och väggarna i spiltor och krubbor var utförda på samma sätt som i marknadshallarna.

Taket var utfört i betong, välvtt mellan järnbalkar och hade en höjd av 3,5 meter. I varje stall fanns också en trätappa som ledde upp till vindsvåningen vilken användes som höskulle.



Beskrivning

Byggnaderna är uppförda i en våning och en vindsvåning. Sockeln är klädd med kilade granitplattor och fasaden är klädd med gult förbländertegel murat med smala fogar. Taket är ett sadeltak klätt med bandtäckt zinkplåt. Det norra slaktstallet är mindre förändrat medan det södra har stora tillbyggnader på samtliga sidor utom den sydöstra.

Sammanfattning

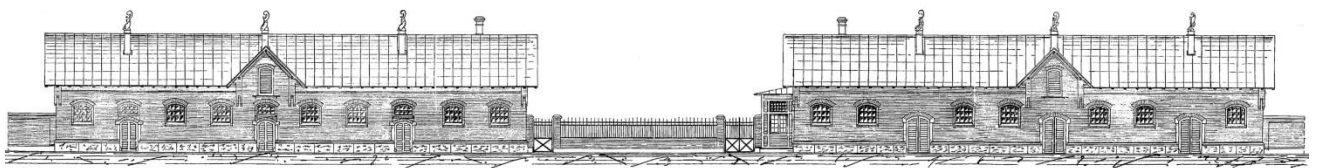
Byggnaden har delvis bevarat originalutseende med tydliga sekundära tillägg.

Original

Volym, fasader, takfot.

Förändrat

Tillbyggnader, fönster, dörrar, tak, takkupor.



Slaktstallar för stor- och småboskap – originalritning 1902. En inhägnad band ursprungligen samman de två slaktstallarna.



Gavelfasad mot nordöst – norra slaktstallet.



Granitsockel.



Utskjutande takfot med taktassar och synligt undertak i trä.



Södra slaktstallet har stora tillbyggnader på samtliga sidor utom den sydöstra fasaden.



Originalfasad med tillbyggnad och ombyggda entréer.



Originalfasad med tillbyggnad i trä och ombyggda dörröppningar.



Tillbyggnad mot söder.

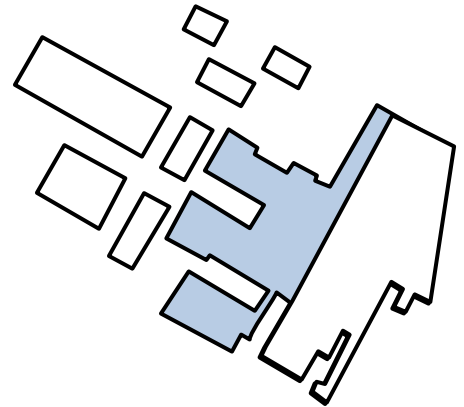


Sydöstra fasaden.

Slakthall för stor- och småboskap etc.

Historik

Slakthallen för stor- och småboskap samt slakthallen för svin var sammanbyggd med förbindningshallen där djuren leddes in för slakt. Hallarna var huvudsakligen uppförda i en våning med en tvärställd tvåvåningsdel i anslutning till förbindningshallen. Söder om de båda ursprungliga slakthallarna byggdes ytterligare en slakthall för kalvar 1912.



Beskrivning

Byggnaderna är uppförda i en våning med en tvärställd tvåvåningsdel. Sockeln är klädd med kilade granitplattor och fasaden är klädd med gult förbländertegel murat med smala fogar. Taket på byggnadskroppen i två våningar är valmat och klätt med bandtäckt zinkplåt. Det flackare sadeltaket hade ursprungligen en lanternin som är borttagen. Byggnaderna har flera tillbyggnader som till stora delar döljer de ursprungliga volymerna.

Sammanfattning

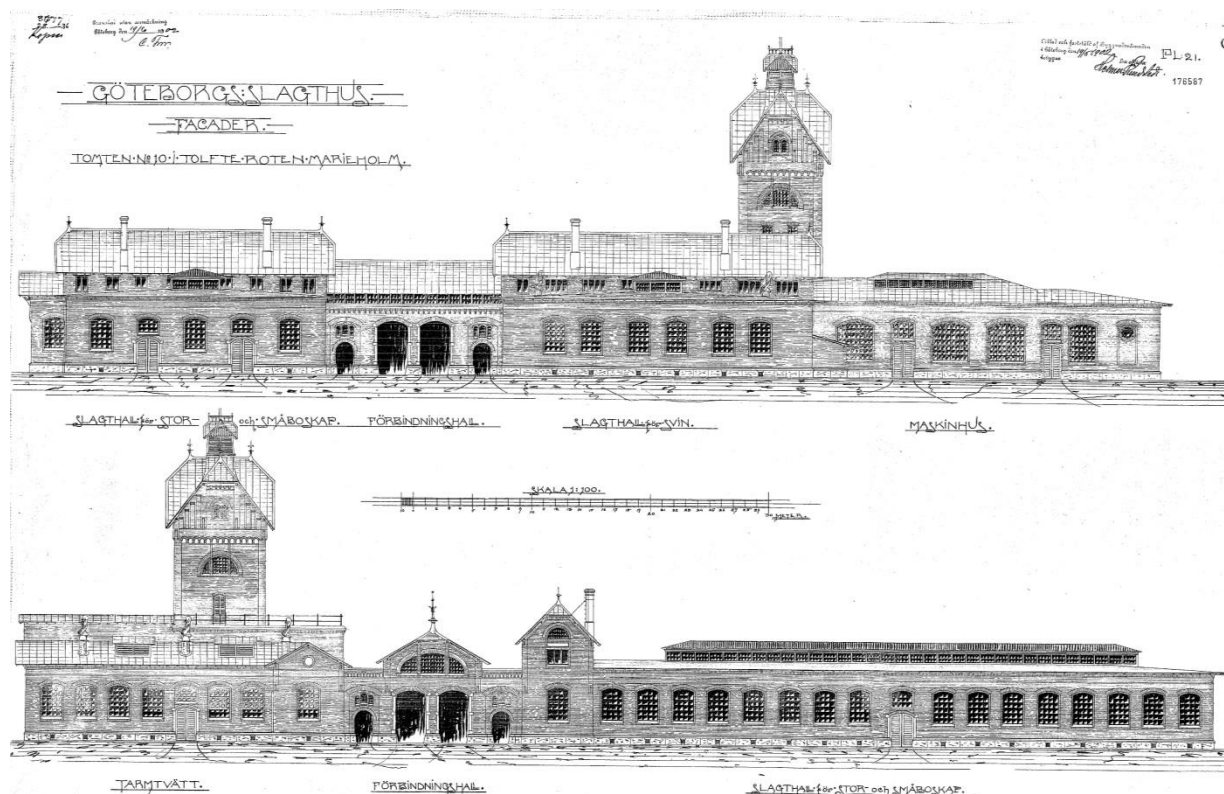
Byggnaderna har delvis bevarat originalutseende men är tillbyggda och ändrade i stor utsträckning.

Original

Delvis fasader och tak på tvåvåningsdelen.

Förändrat

Tillbyggnader, fönster, dörrar, tak.



Slakthallar för stor- och småboskap samt svin – originalritning 1902.



Slakthall för stor- och småboskap.



Slakthall för svin. Bilder ur "Beskrivning öfver Göteborgs stads offentliga slakthus".



F.d. slakthall för stor- och småboskap.



Fasad mot nordöst med delvis bevarade fönster.



Tillbyggda gavlar.



Ombyggd förbindningshall med anslutande slakthus för svin till vänster.



Slakthus för kalvar från 1912 med tillbyggnad i tegel framför.



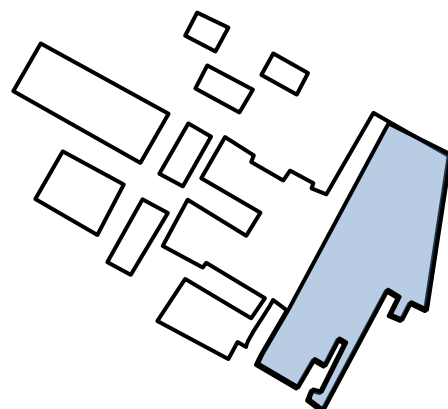
Fasad i förbländertegel lika ursprungliga slakthallar.

Ångpannehus, kylhus, maskinhus etc.

Historik

I anslutning till slaktgården uppfördes ett kylhus sammanbyggt med ångpanne- och maskinhuset. Intill maskinhuset byggdes det ett 23 meter högt vattentorn och i direkt anslutning till ångpannerummet uppfördes en skorsten. I maskinrummet fanns en kondenseringsångmaskin för driften av kylanläggningen och en mindre ångmaskin som drev kylan under den kalla årstiden samt två dynamomaskiner för framställning av el. Elektriciteten användes till belysning inom slakthusområdet. I ångpannerummet fanns tre inmurade ångpannor med invändig eldstad och återvändstuber. Intill detta fanns ett kolrum och från ångpannerummet ledde en rökkanal till den intilliggande 40 meter höga skorstenen.

Redan 1910 övergick man till elektrisk drift av kylhuset och ångmaskinerna såldes. Under senare delen av 1900-talet användes f.d. ångpannerummet som värmecentral och f.d. maskinrummet som ställverk.



Beskrivning

Byggnaden är uppförd i en till tre våningar och har ett torn med ett brant plåttak samt en skorsten i anslutning till f.d. ångpannerummet. Sockeln på den ursprungliga byggnaden är klädd med kilade granitplattor och fasaden är klädd med gult förbländertegel. Fasaden har möntermurningar och putsad dekor. Tak och torn är klädda med bandtäckt zinkplåt. Tornet har en mycket brant veckad tornhuv.

I byggnadens norra och östra del finns senare tillbyggnader i gult och rött tegel.

Sammanfattning

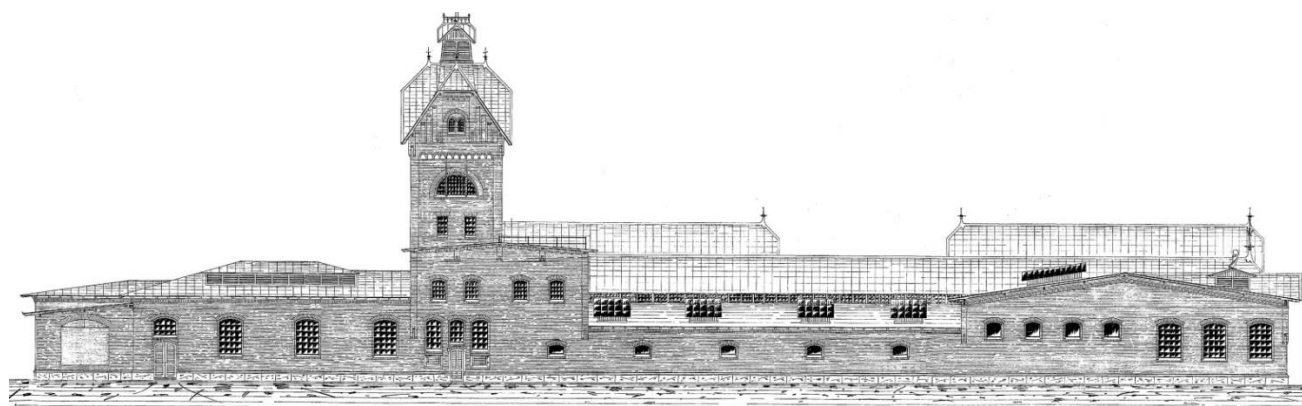
Byggnaden har delvis välbevarat originalutseende med tydliga sekundära tillägg.

Original

Volym, fasader, torn, skorsten, tak.

Förändrat

Tillbyggnader, fönster, dörrar.



Fasad mot sydöst – originalritning från 1902.



Maskinhus och vattentorn till höger i bild.



Skorsten och fasad mot öster.



Mönstermurning i skorstenens bas.



Byggnaden har delvis välbevarade fönster.



Tidig tillbyggnad med gavel mot öster samt utanpåliggande skärmtak.



Tillbyggnad i gult tegel.



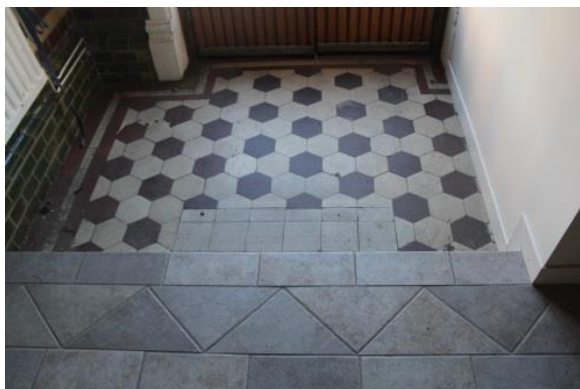
Tillbyggnad med kylrum och kontor i rött tegel från 1963.



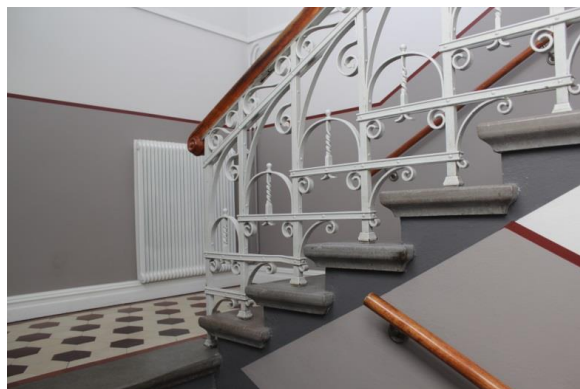
Små burspråk och betongglas mot trapphus.

Interiör

Interiören är endast översiktligt inventerad eftersom det finns pågående verksamheter i många av byggnaderna, delvis livsmedelshantering. Nedanstående sammanställning är avsedd att visa exempel på originalinredning. Inför större förändringar bör varje byggnad inventeras noggrant för att avgöra vad som bör bevaras vid en ombyggnad.



Keramikgolv i börsbyggnaden.



Trappräcke i smidesjärn.



Spröjsat överljus i börsbyggnadens trapphus.



Mönsterlagt klinkergolv.



Takpanel i stjärnmönster.



Konstorsinredning från 1950-60-talet.



Slakthusinteriör med senare installationer och kakel. Originalkakel på den borte vägg.



Keramikgolv i f.d. maskinhus.



Mörkbetsat trätak med figursågade konsoler.



Spiraltrappa i järn.

Sammanfattning

Bostads-, administrations- och börsbyggnaden innehåller en större andel originaldetaljer i interiören då de inte har förändrats i samma utsträckning som verksamhetslokalerna inom slakthusområdet. Trots detta kan det finnas detaljer av hög kvalitet som är intressanta att bevara, exempelvis trätaget i maskinhuset. Dock har byggnaderna som använts för djurhållning, slakt och livsmedelsberedning byggts vid ett flertal tillfällen och har troligen inte så mycket av originaldetaljer kvar.

FÖRSLAG TILL RIKTLINJER VID FÖRÄNDRING

Slakthusområdet har en väl dokumenterad status som ett kulturhistoriskt värdefullt bebyggelseområde. I bevarandeprogrammet för Göteborg konstateras att slakthuset är ett intressant exempel på hur omsorgsfullt industrimiljöer kunde utformas vid sekelskiftet 1900. Man uppmärksammar den höga kvaliteten på fasadmaterialet i tegel och natursten samt detaljeringen i arkitekturen. Som karakteristiska inslag i miljön nämns särskilt tornet och skorstenen. Entréområdet har även varit på förslag till byggnadsminnesförklaring.⁴ Då Gamlestaden och den gamla industrimiljön utmed Göta älv är under förändring är det väsentligt att värna slakthusområdet som en helhet upplevbar både utifrån och inne i området.

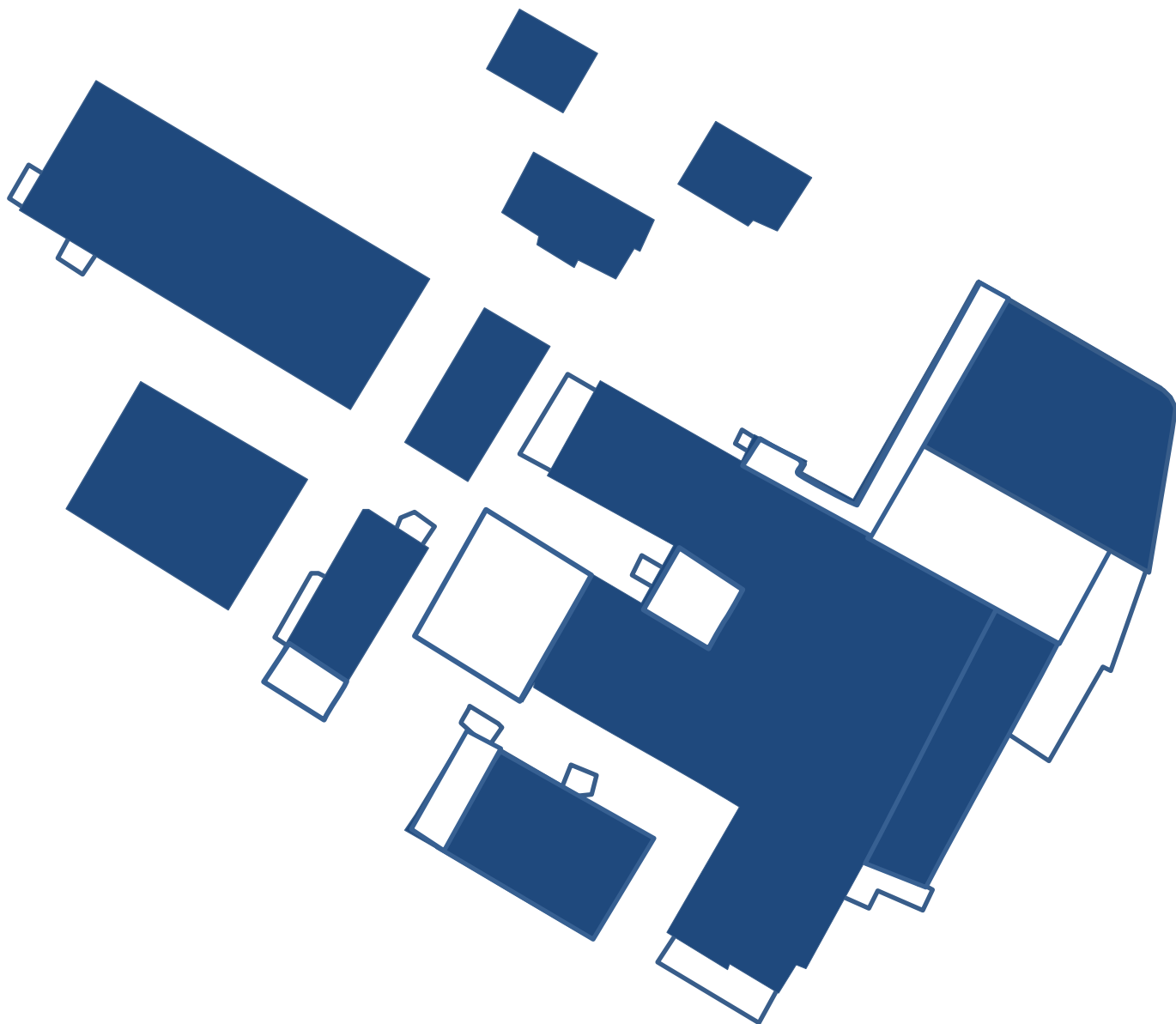
Slakthusområdet är en väl sammanhållen bebyggelsemiljö med en tydlig originalkaraktär som är upplevbar trots många om- och tillbyggnader. Byggnaderna har underhållits förhållandevis väl, många fasader och tak är till övervägande del i originalutförande. Entréområdet med bostadshus, administrationsbyggnad och börsbyggnad är den mest välbevarade delen med både exteriör och delar av interiören intakt. Här är det viktigt att bibehålla så stora delar som möjligt av originaldetaljer, samt att komplettera med lika original. De byggnader där man hållit djur och bedrivit slakt etc. är mer förändrade både exteriört och interiört. Här bör det vara möjligt att fortsättningsvis anpassa byggnaderna för nya verksamheter, dock på ett varsamt sätt. Tillbyggnader bör även fortsättningsvis medges.

Förslag till riktlinjer

- Byggnadshöjder och volymer i befintliga ursprungliga byggnader bevaras. Detta gäller även tidigt kompletterade byggnader samt hörnhuset vid Waterloo/Slakthusg.
- Tak i originalutförande täckta med bandfalsad plåt bevaras och byts vid behov med lika original.
- Torn och skorsten bevaras och underhålls med material och metoder lika original.
- Tillbyggnader tillåts i anslutning till verksamhetslokaler inne på slakthusområdet.
- Byggnaderna i entréområdet underhålls med material och metoder lika original. Vid byte av fönster och dörrar nyttillverkas fönster och dörrar lika original. Originaldetaljer i interiör bibehålls och kompletteras vid behov med nyttillverkade lika original.
- Verksamhetslokalerna inne på slakthusområdet underhålls med material och metoder lika original. Ändringar av fasader skall gestaltas med varsamhet om byggnadernas originalkaraktär. Vid byte av fönster och dörrar nyttillverkas fönster och dörrar lika original alternativt gestaltas med utgångspunkt i originalutförande.

För att säkerställa att ovanstående ambitioner realiseras bör utökad bygglovplikt inskrivas i detaljplanen för exteriört underhåll samt ändring av interiör. Vid samtliga åtgärder bör krav ställas på antikvarisk medverkan.

⁴ "Även slakthuset blir byggnadsminne", *Göteborgsposten* 1984-02-26



Riktlinjerna avser blåmarkerade byggnader.

KÄLLFÖRTECKNING

Otryckta källor

Bygglovsritningar, Stadsbyggnadskontoret

Tryckta källor

Dymling, Otto L. (1905) *Beskrifning öfver Göteborgs stads offentliga slakthus med därtill hörande kreaturstorg jämte historik.*

Göteborgs stads offentliga slakthus 1905-1955 – En minnesskrift till 50-årsjubileet 15 nov. 1955

Lönnroth, Gudrun, red. (2000) *Kulturhistoriskt värdefull bebyggelse - Ett program för bevarande del II*

”Även slakthuset blir byggnadsminne”, *Göteborgsposten 1984-02-26*

Bilder

Källa till äldre foton anges i bildtexten.

Fotografier Johanna Lange.