

Klippans kulturresevat



Varsamhetsplan för Higabs byggnader
2016





© Antiquum AB

Drottninggatan 25
411 14 Göteborg
www.antiquum.se

2016

Förord

Föreliggande rapport utgör en varsamhetsplan för 8 av Higabs byggnader på Klippan i Göteborg. Klippans kulturresevat ligger vid Södra Älvstranden i stadsdelen Majorna, Göteborg. Rapporten är utarbetad under vintern 2015-16 av Antiquum AB på uppdrag av Higab.

De 8 aktuella byggnaderna ingår alla i Klippans kulturresevat. Byggnaderna är av olika ursprung där de äldsta, Klippan 4 och 6, är från 1700-talet med koppling till Ostindiska kompaniet, Kungsladugården är från 1860-talet med koppling till gamla Älvsborgs slott och de övriga uppfördes under 1800-talet som en del i den äldre bruksmiljön. Området utgör en av Södra Älvstrandens mest karaktäristiska avsnitt och den äldre miljön har stora social- och arkitekturhistoriska värden.

Arkivstudier har visat på stora luckor i arkiv- och ritningsunderlag för byggnaderna vilket försvårat den historiska sammanställningen.

På 1960-talet var området starkt rivningshotat på grund av den planerade Oscarsleden. Tack vare en kraftig folkopinion kunde delar av området sparas och bostadsområdet vid Klippan förklarades som kulturresevat. Alla byggnader inom kulturresevatet har ett högt kulturhistoriskt värde men genomgick under 1960- och 70-talet en omfattande renovering som inneburit att mycket av originalmaterial ersatts mot nytillverkade kopior. Detta innebär att husen idag har enstaka äldre byggnadsdetaljer bevarade och en äldre karaktär medan många originaldetaljer gått förlorade.

Varsamhetsplanen har till syfte att sammanställa byggnadernas kulturhistoriska värden och ge en överblick över hur välbevarade de är. Denna varsamhetsplan innefattar en historisk redogörelse för området som helhet och de enskilda byggnaderna i synnerhet, en byggnadsbeskrivning samt en sammanfattning av värdefulla detaljer interiört med slutsatser kring byggnadernas tållighet inför förändringar.

Göteborg 2016-02-16, rev. 2016-06-02

Victoria Ask
Bebyggelseantikvarie

Innehållsförteckning

Situationsplan över Klippans kulturresevat	6
Fastighetsuppgifter	7
Sammanfattning med bevarande och tålighet	9
Kulturhistoriskt skydd	13
Historik	17
Hus för hus	
Inledning	26
Klippan 4, Röda byggnaden	27
Klippan 5A, Kungsladugårdens manbyggnad	35
Klippan 6 A, Corps de logi	40
Klippan 6 B, Ankarsmedjan	47
Klippan 7, Skolbyggnaden	52
Klippan 11, Kamrersvillan	60
Klippan 13, Disponentvillan	68
Sjömagasinet	78
Litteratur- och källförteckning	85

Situationsplan över Klippans kulturresevat



Detalj över Klippan från 1872 års stadskarta av Robert Söderqvist.

1. Sjomagasinet
2. S:ta Birgittas kapell
3. Porterbrukets entrébyggnad
4. Röda byggnaden, Klippan 4
5. Älvsborgs Kungsladugården
- 6A. Corps-de-logie
- 6B. Ankarsmedjan
7. Klippans skola
8. Tråbyggnad, Klippan 8
9. Tyghus (rivet 1973)
10. Tegelhuset, Klippan 10
11. Kamrersvilla
12. Klippans vårdshus, Klippan 12
13. Disponentvilla
14. Tegelhusslånga, Klippan 14-20
15. Älvsborgs Kungsladugård, nedbrunnen
16. Arbetarbostäder av tegel med kringbyggd gård (byggt 1881, rivet 1965 i samband med bygget av älvsborgsbron)
17. Porterbrukets administrations byggnad (byggdes 1913)
18. Gamla kölnor
19. Tappninghus
20. Porterbruket
21. f d Tullpaviljongen
22. Tegelhus, Klippan 22-24
23. Arbetarbostäder av tegel i långa mot Karl Johansgatan (byggt 1899).
24. Stobbées trädgård

Inringade byggnader ingår i denna rapport.

Fastighetsuppgifter

Objekt:	<p>Klippans kulturresevat:</p> <ul style="list-style-type: none"> - Klippan 4, Röda byggnaden (1762) - Klippan 5A, Kungsladugårdens manbyggnad (1863) - Klippan 6A, Corps de logi (1792) - Klippan 6B, Ankarsmedjan (1770-tal) - Klippan 7, Skolbyggnaden (1858) - Klippan 11, Kamrersvillan (1897) - Klippan 13, Disponentvillan (sent 1800-tal) - Sjömagasinet (1775) 	<p>LÄGE</p> <p>Klippans kulturresevat ligger i västra Göteborg, vid Södra Älvstranden i stadsdelen Majorna, Göteborg. Området avgränsas av Oscarsleden, Älvsborgsbron och Majnabbeterminalen.</p> <p>Namnet Klippan är en förkortning av Skinnareklippan som är den bergsknalle där S:ta Birgittas kapell ligger. Under 1600-talet låg sannolikt kronans slakteri på platsen och detta gav berget sitt namn. Skinnare är ett annat ord för garvare.</p> <p>Klippgatan hette tidigare Allmänna vägen men döptes om 1879. Klippgatan var förr starkt trafikerad i och med all trafik som skulle med färjan över till Hisingen. Som en förlängning på Klippgatan löpte Oscarsgatan som gick från Jaegerdorffsplatsen ned till färjeläget vid Klippan. I samband med att Oscarsleden anlades på 1960-talet fick delar av bebyggelsen kring Klippan rivas.</p>
Fastighetsbeteckning:	Majorna 720:340	
Fastighetsägare:	Higab AB	
Skydd:	Kulturresevat i gällande detaljplan från 1965	

Sammanfattning med
bevarande och tålighet

Sammanfattning med bevarande och tålighet

HISTORISK MILJÖ MED FLERA DIMENSIONER

Klippanområdet är av stort kulturhistoriskt värde och bebyggelsen levandegör flera viktiga skeden i Göteborgs historia. Området är av stor nationell betydelse, då det finns få liknande områden bevarade i Sverige. Området utgör också en viktig del av Göteborgs hamnstråk längs Södra Älvstranden, ett område som tidigare utgjorde en stor arbetsplats för större delen av befolkningen i Majorna. Kontakten med älven är karaktäristisk för området.

Redan på 1300-talet anlades Älvsborgs slott som var i bruk fram till 1660-talet. Kring Älvsborgsklippan finns rester av anläggningen som har stort historiskt intresse ur nordisk aspekt. Älvsborgs slott utgör en viktig epok i svensk och nordisk historia och är en värdefull rest från denna tid. Manbyggnaden (Klippan 5A) från 1863 har utgjort en del av Älvsborgs kungsladugård men så väl de stora markområdena och ladugården som tillhört finns inte längre kvar. Byggnaden har dock ett kulturhistoriskt värde som en del av denna epok.

På 1700-talet hade Ostindiska kompaniet stora delar av sin verksamhet vid Klippan och från denna tid finns flera byggnader bevarade. Här finns bland annat en ankarsmedja (Klippan 6b), en kontorsbyggnad (Corp-de-logie, Klippan 6), ett värdshus (Klippan 12), ett kompanihus (Klippan 4), Sjömagasinet och ett delvis bevarat gatunät. Fyra av dessa, Klippan 4, 6 och 6b samt Sjömagasinet, ingår i Higabs bestånd och uppfördes på 1700-talet. De traditionellt utformade trähusen har bevarade tidstypiska karaktärsdrag så som t.ex. inklädda timmerknutar. Ostindiska kompaniet har haft stor betydelse för Göteborgs handels- och sjöfartshistoria och företaget bidrog i hög grad till skapandet av Göteborg som en betydelsefull handelsstad. De enskilda byggnaderna som är bevarade utgör därför viktiga dokument från denna epok.

Industrianläggningen vid Klippans kulturresevat härstammar huvudsakligen från tidigt 1800-tal och utvecklades ända in på 1950-talet. Det kombinerade sockerbruket och porterbryggeriet visar en för sin tid avancerad industrianläggning. Anläggningen byggdes upp som en mönsteranläggning efter engelska förebilder och omfattade förutom industrianläggningen så väl bostäder som allmänna institutioner. Området visar fabrikörnas filantropiska anda och deras strävan att förbättra fabriksarbetarnas levnadsförhållanden, vilket också var ett sätt att knyta arbetarna hårdare till arbetet på bruket. Till området hör också bl a en skola (Klippan 7) och en kyrka (S:ta Birgittas kapell). Den äldre geografiska uppdelningen mellan bruket och bostäderna finns fortfarande kvar. Bruket skapade tillsammans med kyrkan och skolan en för landet unik bruksmiljö. Bruksledningens sociala ambitioner är tydligt avläsbara i anläggningen men den patriarkaliska stämningen som rådde är också tydlig i och med de påkostade disponent- och kamrersvillorna (Klippan 11 och 13).

Idag är byggnaderna skyddade som kulturresevat enligt gällande stadsplan från 1965. Detta motsvarar ungefär dagens förvanskningförbud enligt Plan- och bygglagen.

1970-TALET OMFATTANDE RENOVERINGAR

När man på 1960-talet beslutade sig för att renovera och bevara den då starkt nedgångna och rivningshotade bruksmiljön vid Klippan var synen på kulturmiljövård och restaureringar annorlunda än vad den är idag. Under den stora ombyggnaden som företogs under det sena 1960-talet och tidiga 1970-talet gjordes genomgripande förändringar, moderniseringar och renoveringar i bl a de fastigheter som ingår i Higabs samt Familjebostäders bestånd vid Klippan. Arbetet utfördes i samråd med Göteborgs fastighetskontor och Göteborgs Historiska museum. Syftet var att skapa moderna bra bostäder i en genuin bevarad miljö.

Exteriörerna ansågs viktigare än interiörerna. Detta gjorde att merparten av de inre ytskikten byttes ut och ersattes mot moderna nytillverkade kopior efter äldre förebilder med för tiden hög ambitionsnivå. Detta innebar dock många gånger att de olika husen gavs samma profilering och utformning på detaljer, t ex snickerier, trots husens olika ursprung och ålder. Undantaget är museilägenheten på Klippan 16 som bevarades i sin helhet. I samband med detta arbete bildades Klippans kulturresevat för att skydda och värna bebyggelsen för framtiden.

Idag ser vi dock hellre att man restaurerar och försöker spara originaldetaljer än att tillverka kopior efter äldre förebilder, eftersom autentiska material utgör en stor del av en byggnads kulturhistoriska värde. Detta innebär att husen idag har en äldre karaktär men i flera av husen få bevarade detaljer. Detta gäller framför allt de äldre husen medan byggnaderna från 1800-talet är mer välbevarade.



ANTIKVARISKA RIKTLINJER

Byggnaderna genomgick en omfattande renovering på 1970-talet, men besitter trots detta ett arkitektoniskt värde och är även betydelsefulla med avseende på utförande och material. Det är av stor vikt att även byggnadernas omgivande gårdsmiljöer och trädgårdar bibehålls så intakt som möjligt. Alla aktuella byggnader har ett högt kulturhistoriskt värde, trots de genomgripande förändringar och ombyggnader som gjordes på 1960/70-talet. Alla husen har dominerande mängd detaljer från dessa renovering men det förekommer även en hel del originaldetaljer bevarade och generellt har husens karaktär bevarats vilket gör att området och miljön som helhet upplevs välbevarad.

Alla restaureringsåtgärder som utförs skall ske varsamt och med hänsyn till byggnadernas höga kulturhistoriska värde. Genom kontinuerligt underhåll säkerställs byggnadernas fortlevnad. Vid ombyggnader och renoveringar är det viktigt att utgå från husets förutsättningar och använda sig av traditionella material, typiska för byggnadens ursprung. Nya moderna material bör undvikas i en kulturhistorisk miljö och utgångspunkten bör vara att bevara så mycket som möjligt av originaldetaljer. Stora delar av det kulturhistoriska värdet ligger i att byggnadens tidstypiska karaktär bevarats. Men det är inte bara av kulturhistoriska skäl som äldre material bör bevaras, utan också av rent tekniska skäl eftersom dessa ofta är av bättre kvalitet än de vi ersätter dem med idag.

Vid eventuellt utbyte av material är det viktigt att eventuella nytillskott anpassas efter de ursprungliga byggnadsmaterialen. Eftersom att så mycket originalmaterial är utbytt så är det av stor vikt att de ursprungliga delar och detaljer som finns kvar bevaras. Vid ändringar och utbyte skall originaldetaljer stå som förebild. Det gäller såväl tekniskt utförande, material, dimensioner, färgsättning osv.

BEVARANDE OCH TÅLIGHET

Området som helhet har delvis förändrats under åren och fått ny användning, men trots detta finns den ursprungliga karaktären till stora delar bevarad. Den så viktiga maritima anknytningen finns kvar och i framtiden är det av stor betydelse att områdets karaktär inte exploateras eller förvanskas samt att kontakten med älven bibehålls.

Eftersom byggnaderna ingår i kulturresevatet Klippan anses de ha ett högt kulturhistoriskt värde och lyder under PBL kap 8§13 vilket innebär ett förvanskingsförbud för särskilt värdefulla byggnader. Det gäller för såväl exteriör som ingrepp i stomme, planlösning och bevarad inredning.

De delar som förändrades i och med ombyggnaderna under 1960- och 1970-talet är tåligare för förändringar och hyresgästanpassningar. Planlösningarna bör däremot värnas för att de kulturhistoriska värdena skall upprätthållas. Äldre värdefulla detaljer så som golv, snickerier, spegeldörrar, vägghpaneler, fönster, stuckaturer och kakelugnar etc ska bevaras. Ursprungliga delar och detaljer inklusive planlösningar är generellt känsliga för förändringar.

Byggnadens kulturhistoriska värde skulle minska om den utsattes för förändringar i form av moderna anpassningar utan hänsyn till ursprungliga bevarade rumsliga miljöer eller ändringar i planlösningen. Framtida anpassningar och restaureringsarbeten bör göras på ett sådant sätt att byggnadens historiska karaktär förstärks. Hyrgästanpassningar och ingrepp bör däremot kunna göras genom reversibla och flexibla lösningar som minimerar åverkan i byggnaderna.

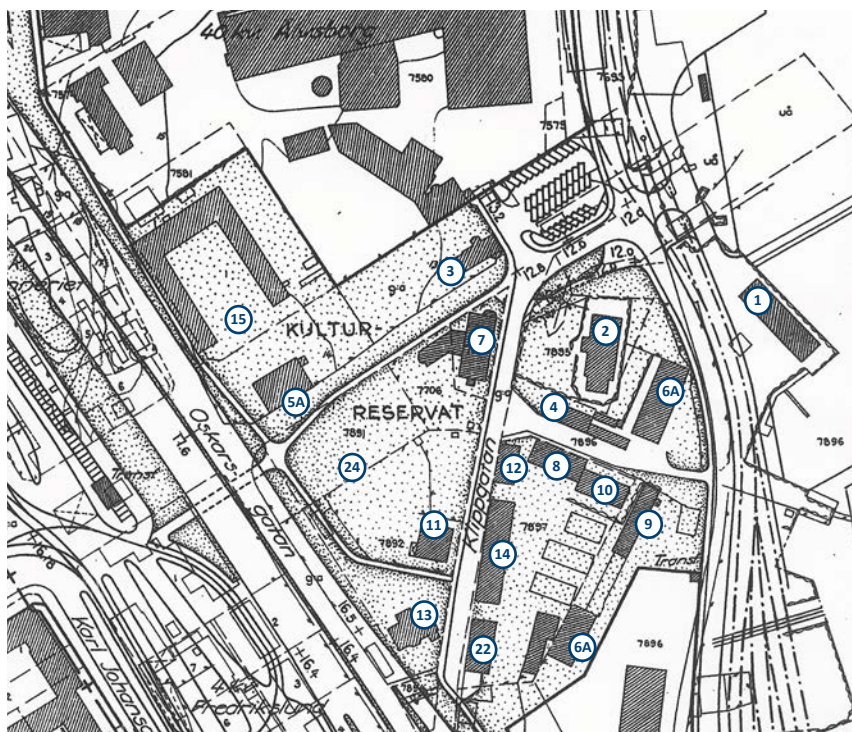
Tillbyggnader, moderna anpassningar av bevarade rum, moderna material anslutna mot befintliga eller ändringar i planlösningen skulle påverka de kulturhistoriska värdena negativt. Eventuella verksamhetsanpassningar eller restaureringsarbeten bör göras för att förstärka upplevelsen.



Kulturhistoriskt skydd

KULTURRESERVAT

Bebyggelseområden med höga kulturhistoriska värden kan betecknas som kulturresevat. Redan på 1910-talet påbörjades diskussioner om kulturhistoriskt intressanta stadsdelar i Göteborg. År 1933 bildades det första kulturresevatet, Gatenhielmska resevatet i Majorna. Klippans kulturresevat kom till stånd under tidigt 1960-tal. Kulturresevatet Klippan bildades på initiativ av Göteborgs stad. Syftet var att bevara en unik Göteborgsmiljö och Klippgatan med dess byggnader och anslutande parkmiljö utgör resevatets själ.



Avgränsning av kulturresevatet, stadsplan 1965. Prickat område ingår i resevatet.

I kulturresevatet ingår följande byggnader:

1. Sjömagasinet
2. S:ta Birgittas kapell
3. Porterbryggeriets entrébyggnad
4. Röda byggnaden/Bagarstuga
- 5A. Kungsladugården, manbyggnad
- 6A. Corps de logie
- 6B. Ankarsmedja
7. Skolbyggnad
8. Arbetarbostäder, tegelhus
9. Tyghuset, rivet 1971
10. Bostadshus, trähus
11. Kamrersvilla
12. Vårdshuset
13. Disponentvilla
14. Arbetarbostäder, tegelhus
15. Kungsladugården, nedbrunnen 2003
22. Arbetarbostäder, tegelhus
24. Stobbées trädgård

Reservatet är instiftat av staden som ett samlat område där bebyggelsen från 1700- och 1800-talet ligger i stadens intresse att bevara. Byggnaderna har inget skydd som byggnadsminne och är inte heller skyddade med skyddsbestämmelser i en detaljplan. Planformen Stadsplan övergick dock till detaljplan i samband med dess introducerande vilket innebär att byggnaderna idag lyder under Plan- och bygglagen (PBL) vad gäller kulturhistoriska byggnader. Detta innebär att byggnaderna inom resevatet har ett krav på varsamhet vid ändring av byggnader enligt PBL kap 8§17. Eftersom de dessutom ingår i ett kulturresevat och även har ett dokumenterat värde enligt kommunens bevarandeprogram betraktas det kulturhistoriskt värde så högt att även PBL kap 8§13 gäller, vilket innebär ett förvanskningsförbud för särskilt värdefulla byggnader.

Gällande kulturresevat är inte samma som sedan 1999 återfinns i Miljöbalkens 7 kapitel. Dessa kulturresevat instiftas av landets länsstyrelser i syfte att bevara värdefulla kulturpräglade landskap, detta görs genom reglering av markområdets användning. Klippan ingår inte som ett av Västra Götalands läns kulturresevat ur betraktelse av miljöbalkens lagskydd.

GÄLLANDE STADSPLAN

För området fastställdes en ny stadsplan 1965 och i denna plan betecknades således en del av hamnområdet Klippan som resevat för kulturhistoriskt värdefull bebyggelse, se ovan. Det har tillkommit ett par nya detaljplaner i området men inte just inom kulturresevatet, där gäller fortfarande stadsplanen från 1965.

PLAN- OCH BYGGLAGEN

Bygglagsfrågor regleras i enlighet med Plan- och bygglagen (PBL) och vad gäller kulturhistoriska byggnader finns särskilda paragrafer som reglerar hanteringen av dessa. För byggnaderna gäller således PBL kap 8§17 som ställer krav på varsamhet vid ändring av alla byggnader. Varsamhetskravet innebär att bebyggelsens karaktär och värden alltid ska beaktas när underhållsåtgärder eller ändringar görs.

Byggnadernas kulturhistoriska värde betecknas så högt att även PBL kap 8§13 gäller, vilket innebär ett förvanskingsförbud för särskilt värdefulla byggnader. Förvanskingsförbudet bör tillämpas för såväl exteriör som i utpekade interiörer.

RIKSINTRESSANT OMRÅDE

Hela Klippanområdet är klassat som riksintresse för kulturmiljövården (Majorna-Kungsladugård-Sandarna O2:2) och i området finns såväl natur- och miljömässiga värden som marina och byggnadshistoriska värden.

Riksintresseområdet omfattar bland annat Klippans kulturresevat och det f d Carnegieska industriområdet. Området avgränsas av Oscarsleden, Älvsborgsbron och Majnabbe-terminalen.

I riksintressebeskrivningen finns bland annat följande motivering:

”Förstad väster om Göteborgs innerstad med lång tradition av mångsidig sjöfarts- och industriverksamhet, betingad av stadens uthamn och läget på av Älvsborgs Kungsladugård upplåten arrendemark. Området speglar sjöfolkets självbyggda ”fiskeläge” framvuxet under 1600-1800-talen, hur det inkorporerades med Göteborgs stad 1868, reglerades och byggdes ut som bostadsområde för en större arbetarbefolkning omkring 1880-1940 jämsides med hamnens expansion.”

Och detta kommer till uttryck genom:

”Kronodomänen med ruinen efter Gamla Älvsborgs slott och sydost därom Älvsborgs Kungsladugårds huvudgård med byggnader, trädgård samt tillhörande marker. Även gamla färdleder till platsen, bevarade i nutida gatusträckningar. Slottsskogsgatan som utgör den medeltida förbindelsen med inlandet och Allmänna Vägen från Göteborg, vilka tidigare sammanlöpte i den nu avsnörda Klippgatan med slutpunkt vid färjeläget, varifrån förbindelse med Hisingen upprätthållits sedan urminnes tider till 1967.

I väster hamnplatsen Klippan med bebyggelse från Ostindiska Kompaniets och Carnegieska brukens verksamheter med kontor, magasin, industribyggnader, arbetarbostäder, skola och kapell.”

BEVARANDEPROGRAM

Området finns med i det kommunala bevarandeprogrammet ”Kulturhistoriskt värdefull bebyggelse” från år 2000. I denna finns följande motivering:

”Klippanområdet omfattar unika byggnader och bebyggelse lämningar från flera olika perioder och har som helhet ett mycket högt kulturhistoriskt värde. Resterna av Älvsborgs fästning är ett värdefullt minne från en viktig epok i svensk och nordisk historia. Älvsborgs Kungsladugård bestod av en manbyggnad och ekonomibygnad. Då ladugården brann ned 2004 finns idag enbart manbyggnaden från 1860-talet kvar. Byggnaden har ett särskilt värde eftersom den tillhört Älvsborgs slott och tidigare utgjort huvudgård för ett större område.

Ostindiska Kompaniets byggnader påminner om en framgångsrik period i Göteborgs handels- och sjöfartshistoria. Byggnaderna är också värdefulla exempel på 1700-talets träarkitektur. Ankarsmedjan med sina kraftiga naturstensmurar vittnar om tiden då det var full aktivitet kring hamnområdet.

Industrialläggningen har traditioner från 1700-talets silsalteri och glasbruk. Bebyggelsen från det kombinerade sockerbruket-porterbryggeriet visar en industrialäggningens utveckling från 1800-talets början fram till 1950-talet. Särskilt intressant är att man ännu kan utläsa hur anläggningen byggts upp i anslutning till älven för att man ska kunna utnyttja denna för transporter.

Bostadsområdet i anslutning till industrialläggningen har stort socialhistoriskt och arkitekturhistoriskt värde. Det är ett exempel på hur man under 1800-talet i filantropisk anda försökte förbättra arbetarnas förhållanden genom att bygga mönsteranläggningar som omfattade både goda bostäder och allmänna institutioner av olika slag. Idéerna om socialt byggande av denna typ hämtades från Storbritannien och förebilderna till byggnaderna kom också delvis därifrån.”



Klippan 7, den tidigare skolbyggnaden på Klippgatan.

Historik

Klippan - Historisk översikt

GAMLA OCH NYA LÖDÖSE

Under 1200-talet utgjordes nuvarande Göteborg med omnejd av så väl dansk, svensk som norsk mark och i området låg flera städer. Göteborgs föregångare, Gamla Lödöse, var en betydelsefull handelsort belägen fyra mil inåt landet. Nedanför Lödöse lät norrmännen under 1300-talet uppföra Bohus fästning vilket medförde att svenskarna var tvungna att betala tull för att ta sig till Lödöse. På grund av tullavgifter och att staden brändes av danskarna under mitten av 1400-talet flyttades staden söderut. Nya Lödöse, vid nuvarande Gamlestaden, var Sveriges fjärde största stad på sin tid och var mycket svår att försvara. Detta gjorde att Gustav Vasa 1547 befallde att staden istället skulle placeras vid sidan av Älvsborgs slott. På detta sätt kunde slottet och staden ge skydd åt varandra, vilket kom att spela en stor roll i gränsstriderna mellan Sverige och Danmark.



Skiss över Älfsborgs slott på 1600-talet ur Erik Dahlbergs Suecia antiqua et hodierna.

ÄLVSBORGS SLOTT

Älvsborgs slott finns omnämnt redan 1366 och byggdes för att försvara Göta Älvs mynning. Slottet utgjordes ursprungligen av en enkel försvarsanläggning i trä som sedermera Gustav Vasa utvecklade till en betydande vasaborg. Efter flera krig mot Danmark där Sverige förlorade Älvsborgs slott i två omgångar under 1500- och 1600-talet kom snart Älvsborgs slott att förlora sin militärstrategiska betydelse. Slottet förföll och ersattes av Nya Älvsborgs fästning som byggdes 1653-68. Den nya fästningen byggdes inte på samma plats som den äldre utan placerades ute på Kyrkogårdsholmen i Göta älvs mynning, en ö som tidigare fungerat som det gamla slottets begravningsplats. Under byggperioden av den nya fästningen sprängdes den gamla befästningen och stenen användes som byggmaterial till såväl den nya fästningen som till andra befästningar i staden. Idag är det endast ruiner kvar av den gamla befästningen.

ÄLVSBORGS KUNGSLADUGÅRD

Till Gamla Älvsborgs slott hörde bland annat Älvsborgs Kungsladugård (äldre benämning för ladugård och lantegendom som försåg kungliga slott med livsmedel) med lika gamla anor som själva slottet. I samband med att Nya Älvsborgs fästning byggdes övergick Kungsladugården istället till landshövdingens löneförmåner. Till Kungsladugården hörde stora ägor av nuvarande Majorna. Marken med åkrar, ängar och den stora slottsskogen arrenderades ut av landshövdingen och på dessa tomter utvecklades senare nya bebyggelseområden. På så vis växte stadsdelen Majorna fram. Älvsborgs Kungsladugård bestod av en, sedan 1600-talet, oförändrad gårdsmiljö med byggnader från huvudsakligen 1700- och 1800-talen. Till gården hörde en trädgård och ett parkområde med olika fruktträd som delvis finns bevarad än idag. Området som tillhörde kungsladugården motsvarar nuvarande Majorna och Slottsskogen. Manbyggnaden från 1863 finns bevarad men år 2004 brann ekonomibygnaden och en Göteborgsmiljö av stort historiskt intresse gick förlorad.

OSTINDISKA KOMPANIET

Under mitten av 1700-talet anlades ett silsalteri och ett glasbruk väster om hamnplatsen Klippan och nedanför Gamla Älvsborg. Annars dominerades området framför allt av Ostindiska Kompaniet och Klippan utgjorde under många år centrum för företagets skeppsindustri.

Det "Svenska Ostindiska Compagniet" blev ett av landets första stora handelsföretag och var verksamt under åren 1731 fram till företagets konkurs 1809. Skotten Colin Campbell var den drivande kraften tillsammans med Göteborgsköpmännen Niklas Sahlgren och Volrath Tham. Vid Klippan låg deras skepp och här lastades de om till mindre båtar som kunde frakta godset vidare in till Ostindiska huset vid Norra Hamngatan. Kompaniets hemmahamn låg vid Klippan under senare delen av 1700-talet men det var inga av deras skepp som byggdes här. Vid Klippan fanns dock verkstäder, stall, magasin och bostäder som krävdes för driften och underhåll av skeppen. Klippan utgjorde ett eget litet samhälle med även bostäder, värdshus och krogar.

Ostindiska Kompaniets skepp seglade mellan Göteborg och Kina under åren 1732-1806. Under dessa år avseglade inte mindre än 132 expeditioner till Kina.

Ostindiska Kompaniets huvudkontor låg vid Norra Hamngatan (nuvarande Stadsmuseet) och vid Klippan hade flera mindre byggnader uppförts, bland annat en tygbod (låg invid ankarsmedjan men revs på 1970-talet), corps-de-logie (nr.6a), bostäder och den s k Ankarsmedjan (nr.6b). Ankarsmedjan från 1770-talet är till skillnad från övriga byggnader uppförd i gråsten och användes till att smida skeppens ankare och som verkstad för tunnbindare. Huvudbyggnaden från 1792, Corps-de-logie, fungerade som kontor och här arbetade under kompaniets tid en kapten, en skrivare och en varvsbåtsman. De skötte om skeppens utrustning och reparationer och disponerade 1-2 rum i byggnadens nedre våning,

resterande del utgjordes av övernattningsbostäder och magasin. Övre våningen var en representativ bostadsvåning.

Den s k bagarstugan, den röda träbyggnaden vid Klippan 4, uppfördes 1762 och utgör idag en av de äldsta bevarade byggnaderna från kompaniets tid. Huset innehöll bostäder med flera lägenheter och förråd och, vilket namnet felaktigt antyder, troligen aldrig bagarstuga. Under 1700-talet beboddes huset bland annat av Sjökapten Palm som hade till uppgift att föreslå utrustning till kompaniets skepp. I början av 1800-talet och framåt användes den röda byggnaden som tullhus. På 1870-talet byggdes en pir nedanför tullhuset ut i älven och längst ut på nocken placerades en tullpaviljong. 1890 byggdes paviljongen om och 1919 ersattes den med en ny paviljong. Denna flyttades på 1970-talet när älven skulle muddras och på 1980-talet till Sjömagasinets servering mot älven.

Magasinet (nuvarande Sjömagasinet) uppfördes 1775 av fortifikationskapten Henric Lieden och nyttjades för segelförvaring, tygbod och under en tid också som lotsutkik. 1910 revs halva sydvästra delen av magasinet till



Foto 1919. Hamnen med Corps-de-logie t.v. och nuvarande sjömagasinet t.h. Källa: GSM

förmån för ett färjeläge sydväst om magasinet. I norra delen av magasinet byggdes ett lotsutkik och fram till 1983 huserade Klippans båtmanstation i byggnaden. På 1980-talet var magasinet i restaureringsbehov och en ombyggnad påbörjades för att förlänga den till sin ursprungliga längd på 60 meter. Byggnaden kompletterades med ett kök och 1984 öppnade Restaurang Sjömagasinet. Från 1700-talet härstammar också Klippans värdshus, Klippan 12, som uppfördes 1762. Ostindiska Kompaniet gick allt sämre under slutet av 1700-talet, framför allt på grund av utländsk konkurrens om den asiatiska marknaden. Detta ledde till att kompaniet lämnade in sin konkursansökan den 1 maj 1809.

GÖTEBORGS STAD TAR ÖVER KLIPPAN

Klippan fungerade som uthamn för Göteborg under lång tid. Efter Ostindiska Kompaniets nedläggning inköptes all mark och alla byggnader som tillhört kompaniet vid Klippan in av Göteborgs stad år 1813. Två år senare kom en kunglig förordning om att båtar och mindre fartyg "skulle av tulltjänsteman visiteras vid Klippans tullstation" och i samband med detta inreddes lokaler för tullen i Klippan 4 där man tillsatte en stående bevakning. År 1919 uppfördes en tullpaviljong längst ut på



en av bryggorna, vid nuvarande Sjömagasinet. Denna flyttades vid ett tillfälle längre in mot stranden och byggdes sedermera in i nuvarande Restaurang Sjömagasinet. I början av 1900-talet inreddes även lokaler för tullen i Ostindiska Kompaniets huvudbyggnad (Klippan 6).

I närheten av denna låg färjeplatsen där färjan till Hisingen gick. Den äldre roddfärjan ersattes 1847 av en ångfärja och på 1920-talet av en modernare färja. Färjan var i trafik ända fram till 1960-talet då den nya Älvsborgsbron stod klar och färjans betydelse gick förlorad. Göteborgs stad sålde delar av Klippanområdet 1856 till gosshandlare David Carnegie som använde marken för att bygga arbetarbostäder m.m.



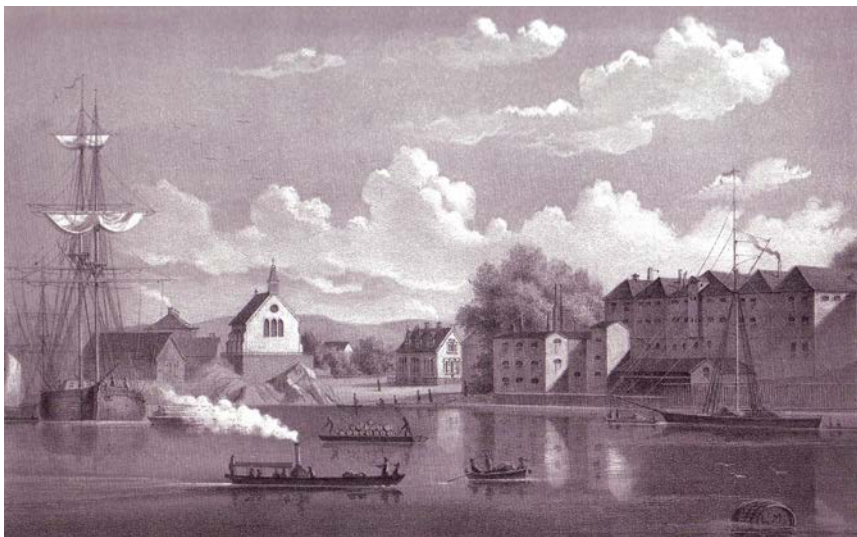
En teckning över Lorenska socker- och porterbruket 1823. Porterbryggeriet till vänster i bild och del av sockerbruket till höger i bild. Foto till vänster: Tullpaviljongen år 1900. GSM.

LORENTSKA BRUKEN

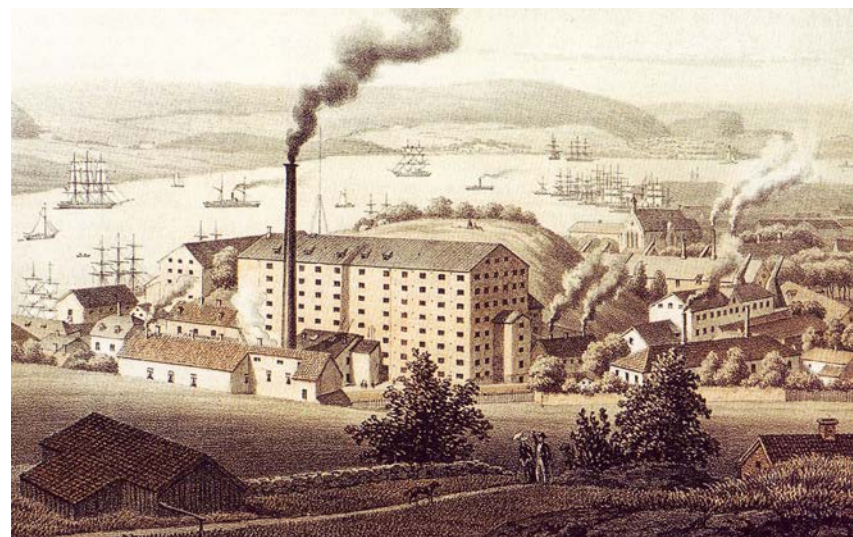
Glasbruken vid Klippan, som omfattade ett tiotal byggnader, lades ned år 1803 och området kring Älvsborgsklippan (söder om Ostindiska kompaniets markområden) övertogs av A.R. Lorent. Under 1700-talet var socker en bristvara i Sverige, vilket gjorde att sockerpriset var högt och många var därför intresserade av att starta inhemsk tillverkning.

Abraham Robert Lorent (1770-1833) från Hamburg lät 1808 uppföra ett stort sockerraffinaderi på ruinerna av Älvsborgs slott, väster om Klippan. Lorent hade samma år inropat tomten kring Gamla Älvsborg på auktion av Carl Bagge, ägare av glasbruken. Sockertillverkningen kompletterades snart med ett porterbryggeri som stod klart 1813. Sockerbruket låg i västra delen av området och porterbryggeriet i östra delen.

Klippanområdet räknades under 1800-talet till Göteborgs utkanter och det fanns inte många bostäder att tillgå för de anställda vid bruket. Eftersom det under 1800-talet kunde vara svårt att få tag i arbetskraft fungerade bostäder som lockbete. Att erbjuda goda bostäder var också ett sätt att få de anställda att stanna kvar vid bruket under en längre tid. Detta var sannolikt några av skälen till att Lorent bestämde sig för att uppföra arbetarbostäder i brukets närhet. Först uppfördes ett stenhus för sockermästaren och ett trähus för portermästaren. Den senare uppfördes 1813 och finns än idag bevarad vid brukets entré (nuvarande Klippan 3). Portmästarens hus däremot, som ofta kallades för Lorentska huset, brann ned 1956. I dess närhet uppförde Lorent även ett stenhus i tre våningar för tjänstefolk och sockerbruksarbetare, ett litet bostadshus för smeden och ett trähus för tunnbindare och snickare.



Carnegie socker- och porterbruk 1859. Litografi av Ludvig Messman.



Carnegie socker- och porterbruk 1870. Tr. H. Schlachter och Seedorff, Stockholm.

CARNEGIE SOCKER- OCH PORTERBRUK

David Carnegie ropade in socker- och porterbruket vid Klippan på auktion 1836 (endast 23 år gammal) med finansiellt stöd av fadern samt från sin kusin William Robertson. Robertson arbetade vid bruken som kompanjon till Carnegie ända fram till sin död 1850.

David Carnegie kom att bli en framgångsrik köpman och företaget utvecklades snart till en av landets största industriella anläggningar. Fabriksanläggningen klättrade kring den äldre borgklippan och var delvis anlagd på ruinen efter Gamla Älvsborg.

Under slutet av 1800-talet skedde flera om- och tillbyggnader av industrianläggningen.

Området öster om industrianläggningen utvecklades av David Carnegie till ett nytt bostadsområde. Redan på 1840-talet anlade han arbetarbostäder på denna tomt samt senare även hus åt tunnbindare, snickare och smed. I början av 1850-talet fanns det uppskattningsvis mellan 30 och 40 rum avsedda för brukets anställda. Detta var inte mycket med tanke på att personalstyrkan var närmare 400 personer. Flera av fabriksanläggningens byggnader, t ex höns- och avkylningshus inrymde även arbetare. En situation som blev ohållbar i längden. Carnegie beslutade sig för att uppföra nya arbetarbostäder i större skala än tidigare och med tiden kom hans sociala intresse att få stor betydelse för de anställda och för området som under slutet av 1800-talet fungerade som ett eget litet brukssamhälle.

För Carnegie gav detta möjligheten att lättare kunna övervaka sina anställda och att arbetarna knöts till bruket av fler skäl än arbetet.

På 1850-talet pågick en intensiv uppbyggnad av arbetarbostäder och sociala anrättningar då bl a Klippan 8 byggdes för arbetarbostäder, det gamla värdshuset (Klippan 12) byggdes om till bostäder och Carnegie lät

även uppföra tegellängorna Klippan 14-20 och 22-24. Flera av byggnaderna ritades av arkitekt A.W. Edelsvärd och framför allt tegelbyggnaderna uppfördes i engelsk stil. Dessa betraktades länge som några av landets förnämsta arbetarbostäder.

På 1860-talet var bruket Göteborgs största fabriksanläggning med över 600 anställda, så behovet av arbetarbostäder var stort, vilket ledde till att man även lät uppföra bostäder på bl a Oscarsgatan (idag går Oscarsleden här och husen är rivna). På 1870-talet utökades arbetarbostäderna med stenhuset Klippan 10 och ytterligare arbetarbostäder vid Karl Johansgatan 109-113, vilka i sin tur utökades 1899.

Carnegies sociala intresse växte och han lät så småningom uppföra en skola för brukets barn. Skolan var en enkel envåningsbyggnad och låg på Klippgatan. I takt med att brukets anställda ökade, blev behovet av en större skola allt mer påtaglig. Detta gjorde att den lilla skolan ersattes med en större skolbyggnad i tegel 1859 (Klippan 7). Under förmiddagen



Klippgatan år 1915 med rivna f d kvarter i slutet av Klippgatan till vänster i bild och Disponentvillan Klippan 13 i fonden till vänster. GSM

var alla mindre barn välkomna till skolan, medan eftermiddagarna var reserverade för de lite äldre pojkarna som var anställda vid bruket och som behövde lära sig att skriva och räkna. Huset användes senare som brukspatronens bostad (disponentbostad).

Klippans kyrka som fick namnet S:ta Birgittas kapell byggdes i engelsk nygotik 1856-57 som en snarlik kopia av David Carnegies hemkyrka Balquidder i Skottland. Det sägs att kyrkan är byggd efter en engelsk ritning som retuscherats av Edelsvärd. Bruket hade en egen kapellpredikant som fick ett eget bostadshus i närheten av kyrkan (troligen blivande disponentvillan Klippan 13). Inom området fanns även livsmedelshandel, bank, badhus samt en olycksfallsklinik med egen läkare.



Vykort över Klippanområdet med St Birgittas kapell och corps de logie i fonden samt arbetarbostäderna Klippan 8 och 10 t.v. Observera även den äldre strandlinjen.

BRUKETS SISTA TID

Efter en av de stora mecenaterna Oscar Ekmans död 1907 delades bruken upp i tre olika företag; ett för porterbruket, ett för fastighetsaffärerna och ett för sockertillverkningen. År 1938 blev porterbryggeriet, Carnegie Porterbryggeri AB, ett dotterbolag till Pripp & Lyckholm. När Pripps bryggerier byggt sina nya bryggerilokaler i Västra Frölunda 1975 lades porterbryggeriet ner. På samma sätt gick det med sockerbruket, som 1907 övergick till Svenska Sockerfabriks AB och avvecklades så småningom 1957. För de fastigheter som inte ingick i socker- eller porterbruket bildades 1907 bolaget Fastighets AB D. Carnegie & Co.

KLIPPAN RÄDDAS

D. Carnegie & Co ägde alla byggnader fram till 1960-talet då kommunen tog över området. Efter det att bruket lades ned hade stadsdelen hamnat allt mer i skymundan och byggnaderna var i mycket dåligt skick. Vid den här tiden var hela området rivningshotat på grund av att Göteborgs hamn ville expandera och eftersom den nya trafikleden, Oscarsleden, anlades i öster och kröp nära in på området vid Klippan. Efter kraftiga protester mot rivningsplanerna kom området att skyddas i form av ett kulturresevat. I samband med förändringarna upprättades en ny stadsplan år 1965 som möjliggjorde ett bevarande av delar av bruksområdet. I och med detta räddades området kring Klippan och ett principprogram för upprustning av Klippan togs fram i november 1971 och den stora renoveringen påbörjades två år senare. Flertalet av byggnaderna i det östra området renoverades och byggdes om till moderna bostäder för kommunens räkning i samråd med Fastighetskontoret och Göteborgs Historiska museum.

När det gäller industrianläggningen är denna till stora delar bevarad även om stora ombyggnader har skett. Bland annat byggdes bryggeriets gamla huvudbyggnad om till hotell 1985. Även andra delar av anläggningen har byggts om till bostäder, mindre verkstäder och kontor. I området har under 2000-talet även tillkommit nya byggnader.

Hus för hus

Hus för hus

INLEDNING

I rapporten ingår de fastigheter som ägs av HIGAB AB, dvs:

- Klippan 4 - Röda byggnaden (1762)
- Klippan 5A - Kungsladugårdens manbyggnad (1863)
- Klippan 6 - Corps-de-Logie (1792)
- Klippan 6b - Ankarsmedjan (1770-tal)
- Klippan 7 - Skolbyggnaden (1858)
- Klippan 11 - Kamrersvillan (1897)
- Klippan 13 - Disponentbostaden (sent 1800-tal)
- Sjömagasinet (1775)

FÖRUTSÄTTNINGAR

Uppdraget har inneburit att upprätta en varsamhetsplan över ovanstående fastigheter och att i denna översiktligt sammanställa värdefulla delar och detaljer. I detta arbete har ingått en total inventering av alla hus och en bedömning över hur värdefulla och välbevarade husen är.

Alla byggnader har genomgått en större restaurering och ombyggnad på 1960-70-talet, vilken har inneburit att många ytskikt och byggnadsdetaljer är från denna tid, framför allt när det gäller golv och snickerier så som lister och foder medan t ex många äldre dörrblad finns bevarade. Ambitionsnivån var hög vilket resulterade i t ex profilerade snickerier, hitflyttade kakelugnar m.m. I vissa fall har det varit svårt att utröna exakt ålder på snickerier. Snickerierna är också av relativt god kvalitet och till viss del karaktärsskapande för byggnaderna men de besitter i dagsläget inget kulturhistoriskt värde.

RITNINGAR

Ritningsunderlaget är generellt skralt för samtliga byggnader förutom skolan (nr.7). Under gällande fastighetsbeteckning Majorna 720:340



finns utöver Klippan 7 endast enstaka ritningar från slutet av 1900-talet för övriga byggnader. I övrigt finns ritningsunderlag även på beteckningen Majorna 720:338 samt Majorna 720:410. Detta har sannolikt att göra med en tidigare fastighetsbildning. Ytterligare ritningsmaterial än vad som frambringats i samband med detta arbete borde finnas men då kanske under någon annan fastighetsbeteckning. Förutom stadsbyggnadskontorets arkiv har även sökningar gjorts på Regionarkivet samt på Göteborgs stadsmuseum tillika litteratur.

Att det finns så lite ritningsmaterial, framför allt från äldre tider, har gjort den historiska redogörelsen i viss mån begränsad då vi helt enkelt inte vet alla förändringar som gjorts under åren. Vi vet då inte heller hur mycket som är bevarat av den äldre planlösningen även om detta i många fall går att bedöma på plats. Vår bedömning av detta är att planlösningarna till stora delar sannolikt är ursprunglig eller från en eventuell tidig ombyggnad med undantag för vissa tillkommande kök och WC på 1970-talet då flera av husen gjordes om till fler lägenheter.

Klippan 4. Röda byggnaden, 1762

HISTORIK

Klippan 4 ligger öster om S:ta Birgittas kapell och är ett av de äldsta husen från Ostindiska Kompaniets tid. Byggnaden har gått under flera namn under åren, så som t ex Kompanihuset, Röda byggnaden, Bagarstugan och Palmens Hus. Byggnaden uppfördes 1762 och tjänade under en del av Ostindiska Kompaniets tid som bostad åt sjökapten Palm som ansvarade för utrustningen av skeppen. Vid en brandbesiktning genomförd 1804 beskrevs byggnaden som "en mindre manbyggning af gott furu och timmer, brädklädd och rödmålad samt täckt med fogstruket tegeltak...". Byggnaden var i två våningar med vind varav första våningen innehöll tre rum, kök, visthus och förstuga och andra våningen inrymde tre boningsrum.

Från år 1815 användes nedervåningen som tullhus och övervåningen som bostad. Tullkontoret låg kvar i byggnaden till slutet av 1800-talet då en paviljong för tullen byggdes på en pir i älven. Sannolikt var själva tullkontoret kvar i byggnaden en bit in på 1900-talet. På H. Hallingers karta från 1816 beskrevs byggnaden som "Tullhus, före detta Bagarestuga". Senare har byggnaden fungerat som bostad och förråd.

När uthuset tillbyggdes är oklart men då ytterpanel finns bevarad inne i förrådet är det sannolikt att detta tillkommit efter 1762, kanske under tidigt 1800-tal. Vi vet inte heller när den mindre uthuslängan mot väster uppfördes, men det är sannolikt också under 1800-talet. Bägge finns med på en karta från 1872.

Mot slutet av 1960-talet restaurerades byggnaden av Göteborgs stad tillsammans med Stadsmuseet. Vid restaureringen påträffades inget spår av någon bakugn. I huset finns dock en härd med kåpa. De flesta rum verkar istället använts som oinredda förrådslokaler. Ambitionen var att bevara planlösningen i möjligaste mån och huset kompletterades med

tidstypiska kakelugnar från dåtida rivningshus i bland annat Haga och Brämaregården. Idag rymmer byggnaden bostäder. Vid restaureringen gjordes byggnaden om till tre bostadslägenheter och förråd, planlösningen förändrades där bl a ett par väggar revs och två WC tillkom och samtliga fönster byttes. Moderna kök och badrum förlades i byggnadens mitt och en tvättstuga/dusch installerades på vinden. En toalett installerades även i trappuppgången på bottenvåningen. Exteriört byttes panelen mot norr, söder och öster och taket lades om.



Bild från 1940 tagen från sydost med S:ta Birgittas kapell i bakgrunden. På gaveln syns bl a ett blindfönster i bottenvåningen. Källa: GSM

BYGGNADSBESKRIVNING

Byggnaden består av en huvudbyggnad i två plan mot söder och en lägre länga i ett plan mot norr med svartmålade bräddörrar mot gatan. På längans baksida bildas en innergård mot väster som har ytterligare ett uthus mot berget. Det mindre uthuset fungerade som avträde och längan som förråd och vedbod.

Exteriör

Huvudbyggnaden är timrad i två plan med östra långsidan mot den smågatstensbeklädda gatan. Entrén till byggnaden ligger asymmetriskt i fasaden mellan två inklädda knutlådor. Fasaden är rödmålad av stående locklistpanel med karnisprofil och fotbräda med stiliserad basprofil, allt byttes vid renoveringen på 1960-talet. Huvudbyggnadens baksida och delar av fasaden mot förråden har äldre panel bevarad. Knutlådorna över hörn är gråmålade och släta likt fönsterfodren medan fasadens knutlådor är rödmålade likt panelen. Sockeln är spritputsad och målad ljusgrå och i sockeln finns en lucka av trä med smidesbeslag till kryppgrunden.

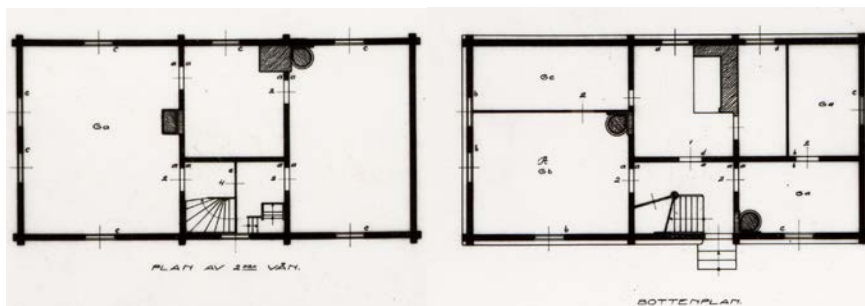
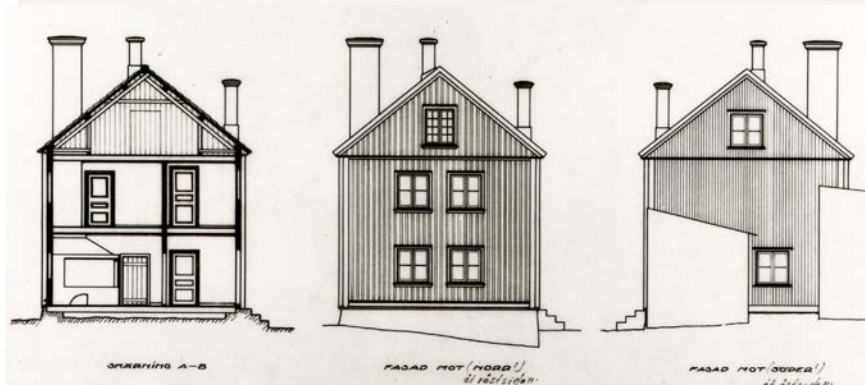
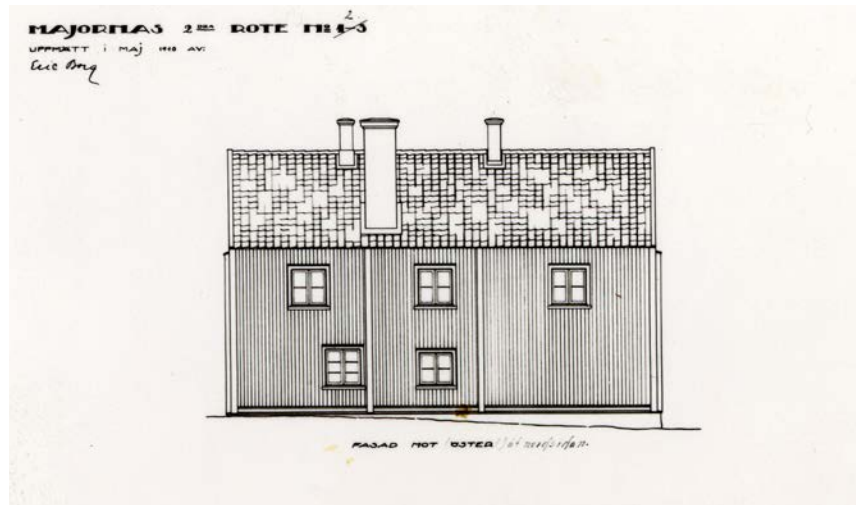
Ytterdörren på östra fasaden är modern. Byggnadens kopplade tvåluftsfönster med spröjs är från restaureringen på slutet av 1960-talet. Byggnadens tak är av sadeltakstyp belagt med enkupigt lertegel. Taket har två skorstenar av gulbränt tegel med ursprunglig placering men omurade vid restaureringen.

Den lägre förrådslängan åt norr är sammanlänkad med huvudbyggnaden. Den inrymmer två förråd mot öster samt flera mindre mot väster. Förrådet står på en naturstenssockel. Fasaden utgörs av stående rödmålad lockpanel från restaureringen på 1960-talet och gatufasaden har två svartmålade bräddörrar med smidesbeslag (1960-tal). Mot det lertegeltäckta pulpettakets finns en stiliserad takfot avtäckta med en svartmålad plåtprofil. Västra sidan av längan har tre bräddörrar med smidesbeslag av varierande ålder och ett modernt 2-luftsfönster. Två av dörrarna nås via ett trappsteg av natursten.

Den kullerstensbelagda gården utgörs av en smal gränd med ytterligare en länga mot väster på naturstenssockel med locklistpanel och pulpettak. Längan har restaurerats likt övriga byggnader och har sex bräddörrar mot öster, fem av dessa har överljus och leder till avträden (1800-tal). Ett mindre skjul med liknande utförande finns adderat till den västra längan mot norr. Den mindre längan uppfördes på 1800-talet. I nordvästra hörnet på gården finns en vattenpump.



Röda byggnaden från sydöst. Byggnaden restaurerades 1968-69 då all panel förutom på baksidan (väster) och mot förråden byttes till modern lockpanel tillsammans med samtliga fönster samt yttertakets. Den utvändiga karaktären har dock bevarats.



Del av röda byggnadens gårdsmiljö med karaktärsfull kullerstensbelagd gård. Till vänster ses uppmättningsritning från 1917 med den tidigare planlösningen som ändrades vid restaureringen 1968-69. Förändringen innebar bl a två nya WC samt rivning av två väggar. Det finns dock inga äldre ritningar att jämföra med så det är oklart hur mycket huset förändrats mellan 1762 och 1917. Källa: SBK

Interiör

Genom entrén nås ett trapphus med kalkstengolv och fyra äldre ramverksdörrar i bottenvåningen som leder till två av byggnadens lägenheter och en separat toalett. Trappan är av trä och leder till övervåningen med ytterligare fyra äldre ramverksdörrar, varav tre leder till våningens enda lägenhet och den fjärde till vinden.

Byggnadens interiör präglas av den restaurering som gjordes 1967-68. Nya golv, lister, fönster och tak monterades medan dörrar är bevarade tillsammans med delar av foder. Lägenheterna har kakelugnar som är hitflyttade från rivningsbyggnader i staden. Kakelugnarna (totalt 4 st) är pluggade och inte eldningsbara. Vindsutrymmets södra del är så kallad råvind med ett inrett rum med dusch och tvättstuga. I hallen är väggarna brädklädda och det finns ett par äldre dörrblad. Norra delen av vinden är inredd och har paneltak. I gavlarna finns fönster.

Byggnaderna på gården används som förråd och arbetsrum och har brädgolv. Det norra rummet är panelklätt och de övriga är oinredda med ytterpanelen och restimmerväggarna synliga. Två av dörrarna är ålderdomliga och sannolikt ursprungliga tillsammans med byggnadens stomme. I förrådet mot huvudbyggnadens yttervägg finns ytterpanelen bevarad. I byggnaden med avträdena fanns ett förråd mot söder, isolerat och inrett med spånskivor övriga rum och båsar var inte tillgängliga för inventering.



Del av lägenhet med ditflyttad kakelugn och i övrigt modernt renoverad karaktär. T.h. del av vinden som fortfarande är till hälften oinredd. Vindsutrymmet utgörs i övrigt av duschrum med tvättstuga samt ett inrett rum mot norr.

Hallen i vindsutrymmet har en ålderdomlig karaktär med brädklädda väggar som stänk-målats och en halvfransk dörr med kammarlås mot det inredda rummet mot norr. T.h. ses trapphuset i övre plan med äldre dörrblad och vindstrappan till höger i bild.





Detalj av dörr i förrådslänga och interiör av isolerad och inredd förrådsdel i södra delen av längan med avträden.

KULTURHISTORISKT VÄRDE

Klippan 4 från 1762 är tillsammans med f d Vårdshuset (Klippan 12) de äldsta kvarvarande byggnaderna från Ostindiska Kompaniets tid i Klippan och har därmed en tydlig koppling till företaget och dess hemmahamn i Klippan.

Huvudbyggnaden med dess längor och uthus utgör en bevarad och karakteristisk gatu- och gårdsmiljö som är unik för den stadsmiljö som växte fram i och kring Klippan under framför allt 1700- och 1800-talet.

Den arkitektoniska utformningen och karaktären med den lilla gården mot väster med uthus samt det anslutande uthusets karaktär mot gatan

är av stort miljöskapande värde för kulturresevatet. Byggnaderna och omgivande miljö har kvar sin karaktär vilket ger en autentisk upplevelse.

Byggnadens största värde ligger i dess ålder (1762), kopplingen till Ostindiska kompaniet samt den bevarade karaktären och det byggnadshistoriska och miljöskapande värde den utgör för Klippans kulturresevat.

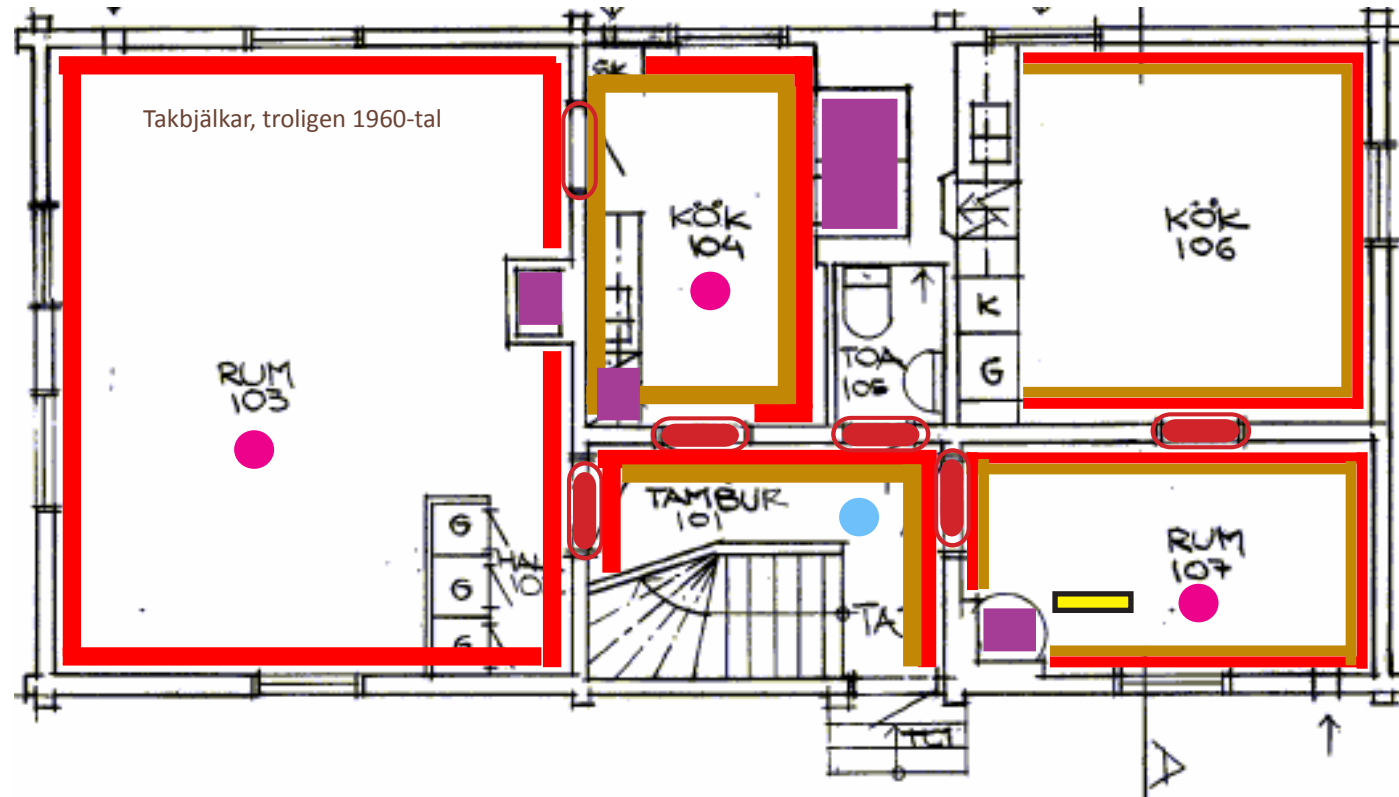
BEVARANDE OCH TÅLIGHET

Byggnadernas fasader har renoverats under sent 1960-tal då ytskikt ändrades tillsammans med fönster och dörrar till vad som ansågs vara tidstypiska modeller. Även skorstenar, taktegel och takavvattning byttes. De delar av äldre panel som finns kvar på huvudbyggnadens västra fasad och inne i förrådet mot huvudbyggnaden är viktiga detaljer att bevara. Även uthusen utgör en värdefull del av helhetsmiljön.

Interiört är merparten av byggnadsdetaljer och snickerier moderna men det förekommer kalkstengolv i entrén, spegeldörrar, enstaka bevarade snickerier, härd och kakelugnar i byggnaden som är viktiga att värna. Att byggnadens planlösning till stora delar sannolikt är bevarad är av stor betydelse för värdet och förståelsen av den historiska byggnaden.






Med avseende på de förändringar som gjorts och utbytta material har byggnaden viss tålighet inför förändringar avseende utbyte av material. Det är dock av stor vikt att karaktären tillsammans med stomme, äldre planlösning och originaldetaljer bevaras intakt. Detta gäller så väl huvudbyggnaden som de i sammanhanget viktiga uthusen.

Klippan 4 - Kulturhistoriskt värdefulla delar och detaljer







Bottenvåning

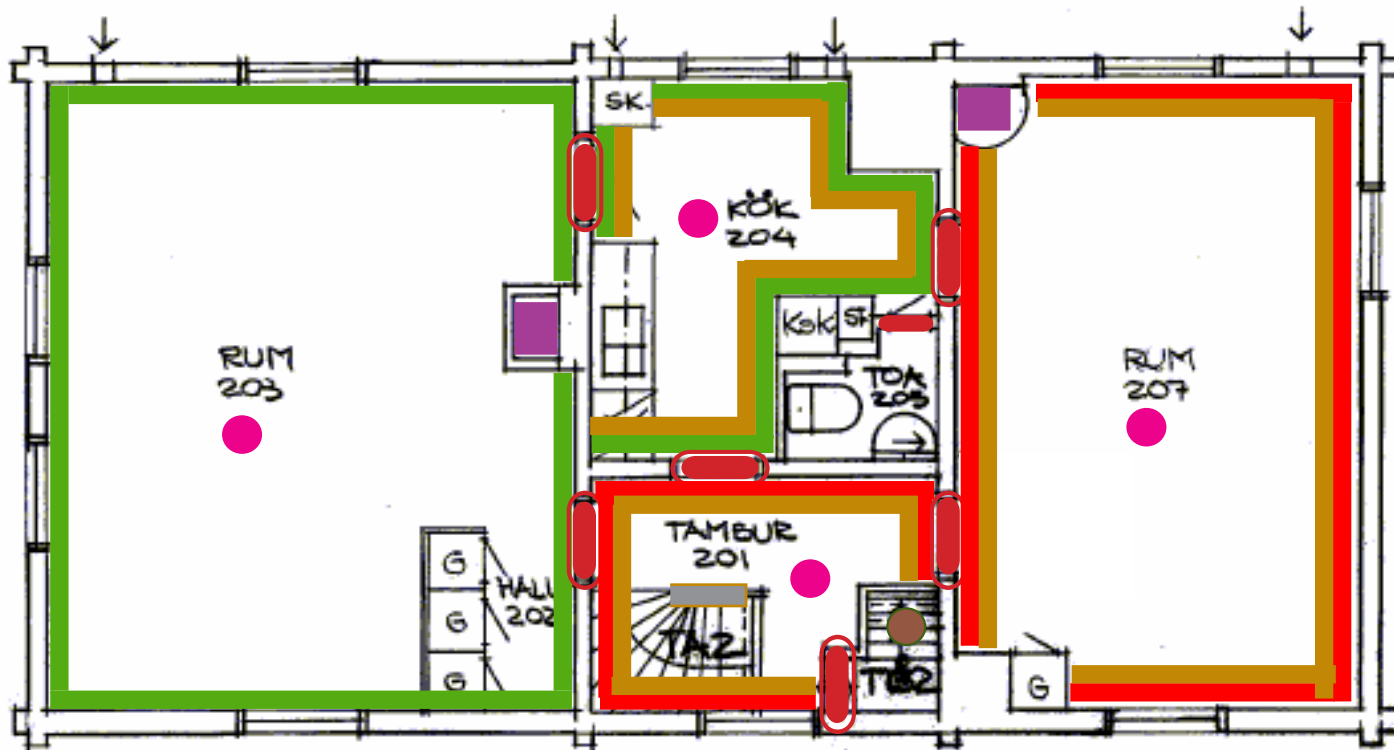
Äldre detaljer:

-  Brädgolv, äldre (f d målat)
-  Äldre kalkstensgolv/trappa
-  Äldre spegeldörrar
-  Profilerade foder
-  Kakelugn eller härd med kåpa

Karaktärsskapande detaljer:

-  Brädgolv, 1960-tal
-  Profilerad golvlister, 1960-tal
-  Bräddtak, ålder oklar
-  Taklist, mindre hålkäl av enklare karaktär

Klippan 4 - Kulturhistoriskt värdefulla delar och detaljer



Plan 2

Äldre detaljer:

- Profilerad golvlister, före 1930-tal
- Äldre spegeldörrar, före 1930-tal
- Äldre brädgolv
- Profilerade foder, före 1930-tal
- Kakelugn, öppen spis eller murstock på vind

Karaktersskapande detaljer:

- Brädgolv, modernt
- Golvlister, modern
- Taklister, mindre hålkäl av enklare karaktär
- Handledare äldre modell, trappa i trä

Klippan 5. Kungsladugårdens manbyggnad. 1863

HISTORIK

Älvsborgs Kungsladugårds manbyggnad är betydligt yngre i förhållande till den ursprungliga gården som legat på platsen sedan slutet av 1600-talet. Den f d ekonomibygnadens äldsta del uppfördes 1751 och resterande delar växte fram successivt under de kommande 100 åren (ekonomibygnaden brann ner 2003, utom en mindre del). Gården fungerade som löneförmån och sommarresidens åt landshövdingen i Göteborg och Bohus län men den användes egentligen aldrig som residens åt landshövdingen vilket gjorde att manbyggnaden ständigt hade eftersatt underhåll.

Dagens manbyggnad ritades av stadsarkitekten Hans Jakob Strömberg och uppfördes 1863. Varefter bruket växte fram byggdes gården in i bruksmiljön mer och mer och 1868 övertog Göteborgs stad kungsladugården med mark av staten och kunde låta stadsdelen kring kungsladugården

växa fram. Det agrara syfte gården haft tidigare försvann i och med detta. Tyvärr har vi inte hittat några äldre ritningar på byggnaden vilket har gjort det svårt att fastlägga hela dess historiska bakgrund.

I samband med reservatets bildande och byggnadernas upprustning på 1960- och 70-talet restaurerades manbyggnaden men under arbetet 1974 började byggnaden brinna. Taket förstördes tillsammans med vinden som senare fick återuppbyggas. 1997-2001 anpassades byggnadens övervåning till Göteborgs Sjöscoutkår föreningsverksamhet. Under 2001 gjordes även en tillgänglighetsanpassning vid den norra tillbyggnaden. Bottenvåningen nyttjas idag för verksamhet kopplad till Social resurs inom kommunen. Marken vid den nedbrunna ekonomibygnaden avyttrades 2006 till Klippans kulturfastigheter och utreds nu för ny bebyggelse.



Foto från 1954 föreställande Kungsladugården och dess manbyggnad tagen från porterbryggeriet. Källa: GSM.

BYGGNADSBESKRIVNING

Exteriör

Byggnaden står på en oputsad naturstenssockel och är panelklädd med gulmålad stående locklistpanel med hattprofil. Stomme troligen av timmer. Taket är av sadeltakstyp med enkupigt strängpressat lertegel. Fasaderna är symmetriskt uppdelade med korspostfönster av 1970-talstyp och vitmålade profilerade foderomfattningar och solbänkar. Byggnadens huvudfasad, vänd åt sydväster och den idag nerbrunna ladugårdsbyggnaden, har en centralt placerad pardörr med överljus (modern) som nås via en granittrappa. Mot nordväst finns en nyligen uppförd ramp för tillgänglighetsanpassning. Nordöstra långsidan har en nyligen utbytt enkeldörr med trappa av stål/trä till butikslokalen. Taket har två skorstenar klädda med svart plåt. Efter takbranden 1974 finns endast delar av panelen kvar i ursprungligt skick.



Tillgänglighetsanpassning på den nordvästra gaveln mot älven.



Byggnadens exeriör har förändrats mycket lite sedan uppförandet 1863 med undantag för renoveringar efter branden på 1970-talet då bl a taket rekonstruerades.



Den nordöstra långsidan har en nyligen utbytt dörr till butiken i bottenvåningen.

Interiör

Manbyggnadens plan har en centralt placerad entré och vestibul i västra fasaden, härifrån ansluter köket i norr och kontorsrum i söder. Mot öster nås butikslokalen och övervåningen samt en passage till övriga rum i sydöst. Planen i bottenvåningen är sannolikt till stora delar bevarad sedan uppförandet 1863. Hela byggnaden, även interiört, renoverades på 1970-talet men det förekommer äldre bevarade detaljer så som t ex snickerier (vissa dock skadade från branden på 1970-talet). Några av kakelugnarna är sannolikt hitflyttade på 1970-talet medan de i alla fall nuvarande bageri och butik sannolikt är ursprungliga. Samtliga fönster är utbytta på 1970-talet.

Hela övervåningen är nybyggd på 1970-talet och med vissa förändringar av planlösning och ytskikt på 1990-talet (bl a tillkom toaletter). På vinden finns inga äldre detaljer bevarade.

Under köket i nordväst finns ett källarutrymme som nås via en naturstenklädd trappa i den sekundära tillbyggnaden. Utrymmet består av ett rum med vitmålade, slammade väggar och naturstenhällar på golvet. Resterande delar av byggnaden har kryppgrund.



Bottenvåningens karaktär och planlösning är till stor del bevarad med äldre detaljer så som kakelugnar och snickerier. Vissa detaljer som t ex dörrar är bevarade men skadade efter branden på 1970-talet. Det förekommer även äldre stuckaturer och lister samt kakelugnar.





Hela vindsvåningen präglas av 70-talets renovering och har inga kvarvarande detaljer från tidigare utförande. Övervåningen inreddes till föreningslokaler för Göteborgs sjöscouter på 1990-talet

KULTURHISTORISKT VÄRDE

Kungsladugårdens manbyggnad har ett stort kulturhistoriskt värde som kungsgård kopplad till gamla Älvsborgs slott. Nuvarande manbyggnad från 1863 har dock ersatt en äldre och den tillhörande ladugårdslängan försvann i samband med en brand vilket inneburit att den tidigare gårds-sammanhållningen saknas. Byggnaden med tillhörande markområde utgör trots detta en viktig del av den äldre historien kring Klippan.

Byggnaden är delvis förändrad i och med senare ombyggnader och den brand på 1970-talet som orsakade stora skador på framför allt vindsvåningen. Karaktären och delar av planlösning och vissa detaljer är dock bevarade sedan byggnaden uppfördes.

BEVARANDE OCH TÅLIGHET

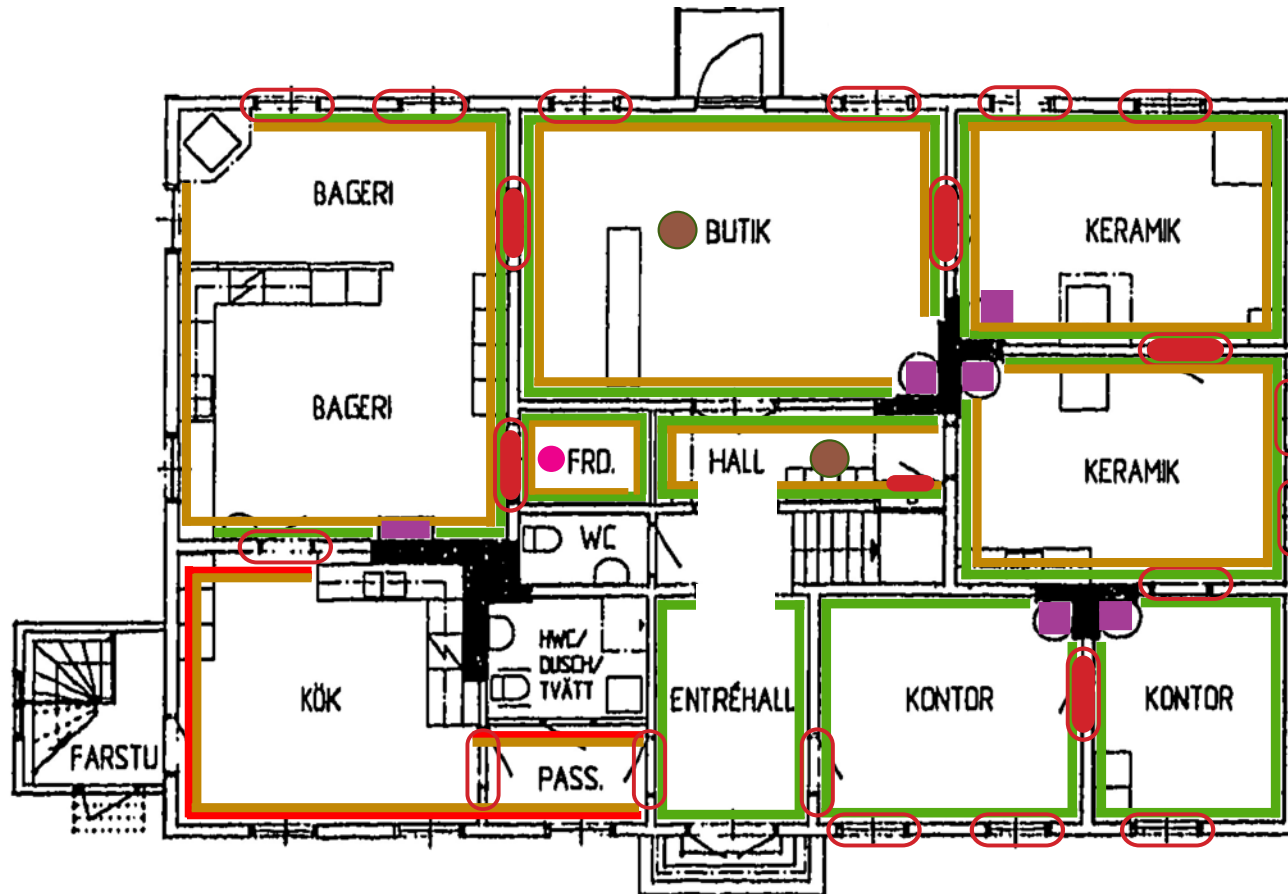
Senare ombyggnader och bränder har medfört att mycket av originalmaterial bytts ut. Exteriört är byggnaden känslig för förändringar eftersom den är förhållandevis oförändrad till karaktären med undantag för senare tillgänglighetsanpassning med ramplösning och ny entré mot öster. Merparten av material är dock utbytt, så materialet i sig är inte känsligt för utbyte. Karaktären är dock viktig att bibehålla. Förändringar som kan ge byggnaden en tydligare anknytning till ursprungsskicket är att föredra. Dessutom vore det en fördel att återskapa en mer traditionell färgsättning.

Interiört är delar av bottenvåningens planlösning bevarad tillsammans med ett flertal spegeldörrar, snickerier, stuckaturer och kakelugnar samt enstaka äldre brädgolv. Dessa bevarade detaljer tillsammans med stommen är viktiga att värna. Karaktären är till stora delar välbevarad vilket gör att den har en förhållandevis låg tålighetströskel för förändringar avseende t ex planlösningen i bottenvåningen. Precis som för exteriören är dock mycket utbytt och besitter därmed inget kulturhistoriskt värde. Vissa delar, så som t ex de två köken, har också genomgått genomgripande förändringar och är på så sätt tåligare för ytterligare ombyggnader.

Planlösningens disposition bör dock inte förändras eller delas av i större utsträckning än vad som redan gjorts eftersom det riskerar att minska förståelsen för byggnadens ursprungliga planlösning och användning.

Vindsvåningen besitter inget kulturhistoriskt värde och här är möjligheten till förändringar större.

Klippan 5A - Kulturhistoriskt värdefulla delar och detaljer

**Äldre detaljer:**

- Profilerad golvlister, 1800-tal
- Äldre brädgolv
- Äldre spegeldörrar, 1800-tal
- Profilerade foder, 1800-tal
- Kakelugn

Karaktärsskapande detaljer:

- Golvlister, profilerad 1970-tal
- Taklister, mindre hålkäl av enklare karaktär

Vind:

På grund av branden på 1970-talet har vinden inga äldre byggnadsdetaljer och redovisas därmed ej i plan.

Klippan 6A. Corps de Logi, 1792

HISTORIK

Byggnaden som ligger strax söder om Sjömagasinet med adress Klippan 6A uppfördes år 1792 av Ostindiska Kompaniet och utgjorde bl a kompaniets hamnkontor fram till företagets konkurs år 1809. En besiktning och värdering för brandförsäkringen gjordes 1804 av Ostindiska Kompaniets byggnader vid Klippans hamn. Vid besiktningen upprättades en beskrivning av byggnadens utformning som beskrivs som en karaktärsbyggnad uppförd 1792 av gott furu- och grantimmer målad med vit oljefärg. Byggnaden fungerade som Ostindiska kompaniets hamnkontor med kontor för en kapten och en skrivare och här fanns också plats för fartygens utrustning samt några rum i bottenvåningen som disponerades av varvsbåtsman. Huset inrymde även övernattningsrum, visthus och magasin. Den övre våningen utgjordes av en större representativ bostad med 8 rum och kök sannolikt avsedd för hamnkaptenen. Rummen var tapetserade med stuckatur i taket och alla rum hade kakelugn.

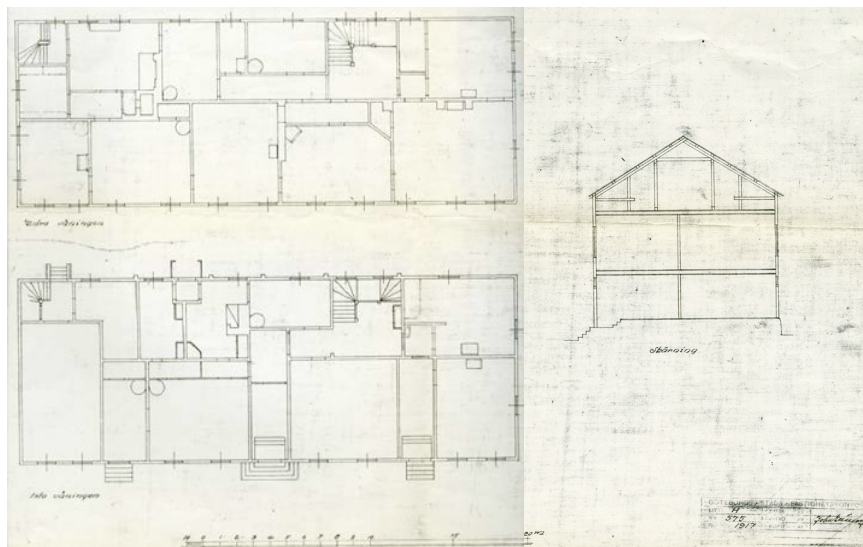
Efter Ostindiska kompaniets konkurs har byggnaden byggts om i flera skeden och under åren inrymt sovhytter för lotsar, kontorslokaler, ateljéer, förråd och arkiv. Att döma av 1917-års ritningar har byggnaden haft bostäder i bottenvåningens östra del och även i övervåningen.

Som syns i fotografier och på ritningar från början av 1900-talet fanns ytterligare en ytterdörr mot öster i norra fasaden.

Byggnaden restaurerades i samband med reservatets bildande på 1960-talet och idag håller bland annat Klippans Båtmansstation till i byggnaden. Verksamheten startades redan 1911 av bogserbåtskaptenen Axel Mauritz Arvidson som 1912 först flyttade in i magasinbyggnaden (nuvarande Sjömagasinet) och 1983 flyttade till nuvarande lokaler. Företagets ägande har bibehållits inom samma familj och drivs idag av den fjärde generationen Arvidson. I byggnaden finns idag även kontor för ett flertal andra företag.



Bilder från tidigt 1900-tal som visar att byggnaden till stor del har kvar sitt utseende idag. Däremot kan vi se att den tredje fönsteraxeln från vänster i bild har en fönsterdörr i motsats till det fönster som finns idag. Vid en uppmätning av byggnaden från år 1917 finns både dörren och dess entrétrappa i denna axel vilket skapar en symmetri med motsvarande sida. De tre takfönster som också syns på fotografierna finns inte kvar idag. Källa: GSM



Uppmåtningsritning från 1917 som visar en planlösningen förhållandevis lik dagens. Det finns inga äldre ritningar så vi vet inte hur mycket planlösningen har ändrats sedan huset uppfördes. Källa: GSM



BYGGNADSBESKRIVNING

Exteriör

Byggnaden är symmetriskt indelad med huvudfasad åt norr med en svagt artikulerad mittrisalit. Byggnaden står på en natursten- och tegelsockel som är spritputsad och målad. Byggnaden är av timmer med stående locklistpanel med hattprofil. Fasaderna har en basprofil mot sockeln, en gesims mellan våningsplanen och avslutas med en takfot mot det valmade sadeltaket. Taket är tegeltäckt och har fyra skorstenar av gult tegel (ommurade).

Fasaden har 11 fönsteraxlar mot norr och söder med huvudentrén centrerad i norra fasaden. Gavlarnas fönstersättning har en avvikande rytm jämfört med långsidorna. På östra fasaden finns två blindfönster. Samtliga fönster byttes under 1970-talets restaurering och utgörs av korspostfönster med moderna kopplade bågar och enkla släta foderomfattningar.

Entrépartierna mot norr består av två äldre pardörrar med överljus. Huvudentrén pryds av en kornisch buren av två volutkonsoler. Entrén nås via en trappa av natursten.

På gårdssidan mot söder finns två enklare dörrar som sannolikt är ursprungliga, en till östra trapphuset och magasinet och en till de tidigare lägenheterna. Dörren till lägenheterna är igenbyggd. Till bägge entréer finns äldre farstukvistar.

Foto t.v. från 2015, byggnaden ses från väster.



Byggnadens interiör har utsatts för få förändringar men restaurerades kraftigt under 1970-talet. Vissa delar av panelen är trots detta ursprunglig tillsammans med entréernas snickerier.

Interiör

Byggnadens interiör är delvis mycket välbevarad där stor del av planlösningen och snickerierna är ursprungliga. I första hand är de två entréerna och trapphallen mycket välbevarade där i stort sett alla byggnadsdetaljer är ursprungliga (utom trappans senare tillkomna linoleummatta). I övrigt finns flera av de äldre snickerierna kvar i delar av rummen och några av boningsrummen har enkelt boaserade väggar med låg bröstning och pärlspontpanelade väggar. Flera av rummen har bevarade kakelugnar och två rum har härdar med kåpor och järnspisar.

I bägge våningar finns moderna tvätt- och köksavdelningar i väster och öster. Dessa har inrättats på 1960-70-talet. Vinden är en råvind med en avdelning i väster och ett timrat rum med ramverksdörr i öster.



Byggnadens huvudtrapphuset är mycket välbevarad från 1700-talet och i huset finns också ett flertal kakelugnar samt bevarade golv, snickerier och stuckaturer.



Vindsutrymmet är generellt välbevarat och har inte förändrats i någon vidare omfattning. Den utgörs av en, till stor del, öppen råvind med dominerande murstockar, synlig takinbrädning och takstolar samt en kammare i öster. Kammaren är av bilat timmer med hakklacksknut och en ramverksdörr.

KULTURHISTORISKT VÄRDE

Klippan 6 från 1792 är en av få 1700-talsbyggnader kvar på Klippan och med den starka kopplingen till Ostindiska kompaniet ger den byggnaden ett högt kulturhistoriskt värde. Byggnaden har höga byggnadshistoriska värden och arkitektoniska kvaliteter. Dess karaktär i nyklassicistiska stil är av stort miljöskapande värde för Klippans kulturresevat. Byggnaden ingår i ett sammanhang med Klippan 4 och dess ekonomibyggnader som skapar en karakteristisk miljö som idag är unik för både Klippan men även för Göteborg. Byggnaden utgör dessutom en viktig fond från hamnen och som entré mot reservatet.

BEVARANDE OCH TÅLIGHET

Byggnaden är, trots en omfattande renovering på 1970-talet, generellt välbevarad med flera detaljer från 1700-talet. Byggnadens fasader renoverades under 1970-talet då bland annat alla fönster byttes tillsammans med delar av panel, skorstenar, taktegel och takavvattning. Den exteriöra

karaktären är dock bevarad med bl a äldre entrédörrar och förstukvistar. Interiört är sannolikt planlösningen relativt välbevarad, framför allt på plan 2, förutom vissa ändringar där större rum delats upp till mindre på senare tid. Byggnadens interiör uppvisar många äldre detaljer där framför allt entréer och trapphusen med kalkstengolv, dörrblad, trappor och räcken samt pärlspontsklädda väggar är särskilt känsliga detaljer.

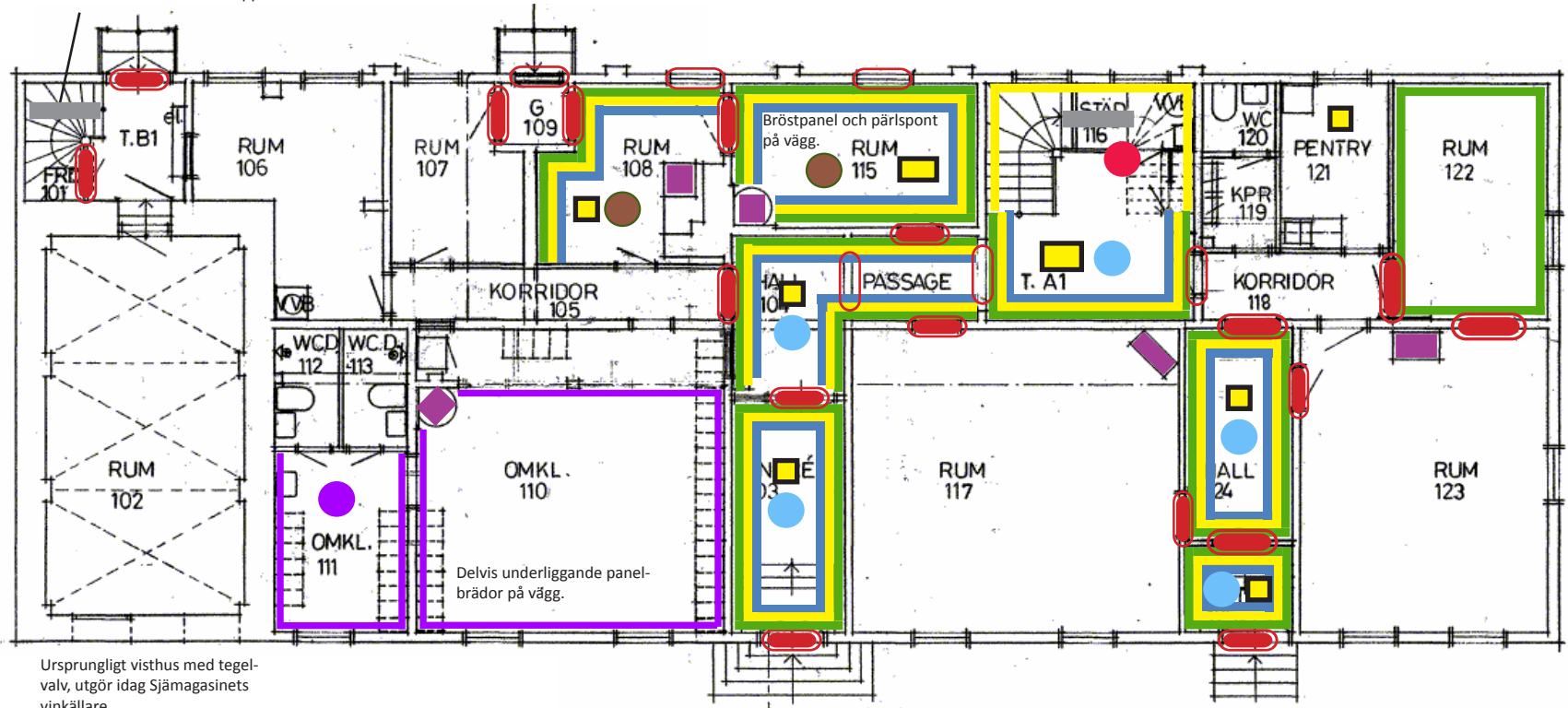
Många av kontorsrummen, f d representationsbostaden på andra våningen är välbevarade med trägolv, stuckaturer, kakelugnar och härdar, spegeldörrar och snickerier. Även vinden som bevarar råvind med den timrade kammaren är av särskilt välbevarad karaktär.

Byggnaden har en förhållandevis låg tålighetsnivå för förändringar, dels på grund av byggnadens ålder och bevarade karaktär men även med avseende på den sannolikt till stora delar bevarade planlösningen och äldre byggnadsdetaljer.

Vid framtida förändringar eller ombyggnader bör man eftersträva att återgå till större rumsvolymer i fil med ett bevarande av äldre detaljer.

Klippan 6 - Kulturhistoriskt värdefulla delar och detaljer














Ursprunglig trätrappa med klädda steg, gipsklädda väggar oinredd kolkällare under trappa.



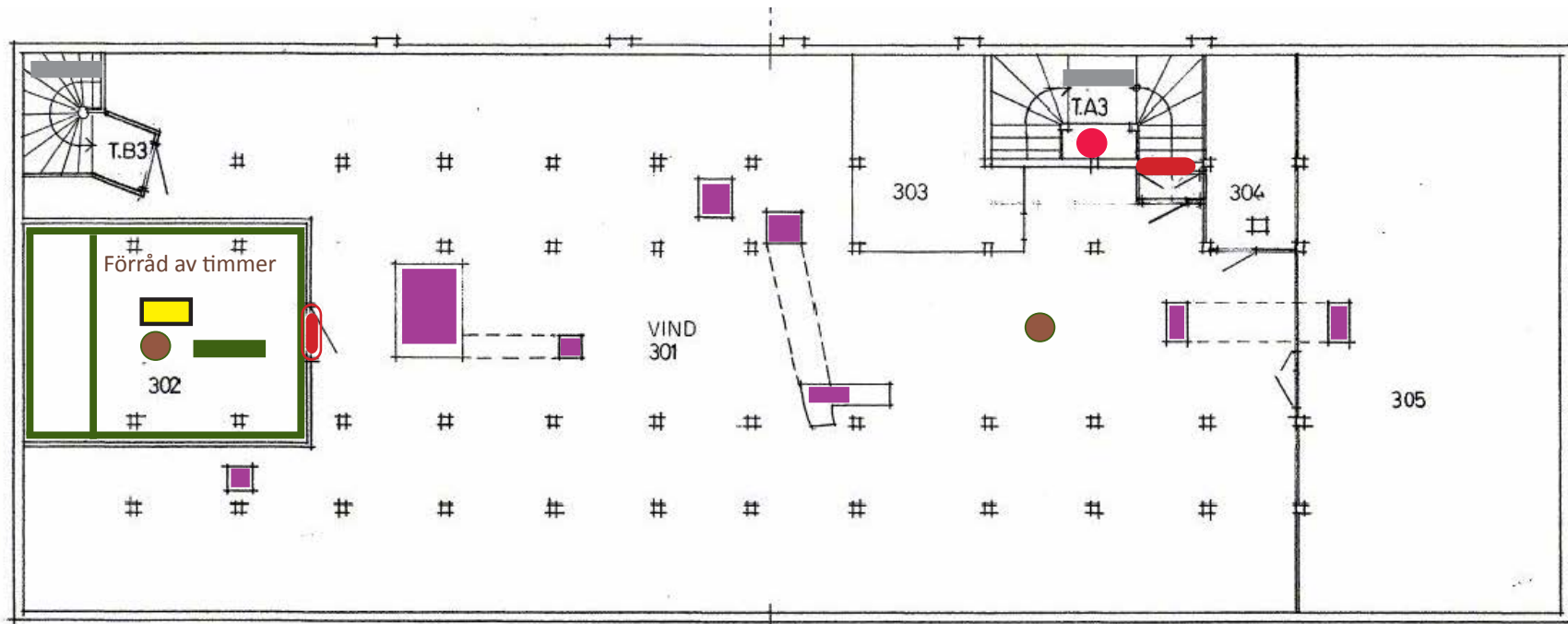
Ursprungligt visthus med tegelvalv, utgör idag Sjämagasinet's vinkällare.

Bottenvåning

Äldre detaljer:








- | | | | | | |
|---|---------------------------------------|---|--|---|-----------------------------------|
|  | Profilerad golvlister, 1700/1800-tal |  | Stuckatur, rosett |  | Kakelugn eller öppen spis |
|  | Äldre brädgolv |  | Stuckatur, kornisch |  | Äldre spegeldörrar, 1700/1800-tal |
|  | Äldre kalkstensgolv/trappa |  | Taklister, 1700/1800-tal |  | Profilerade foder, 1700/1800-tal |
|  | Äldre pärlspont väggar |  | Bräddtak | | |
|  | Ursprunglig/äldre snickeri, inredning |  | Ursprunglig trappa med karaktärsskapade och välbevarade detaljer | | |

Klippan 6 - Kulturhistoriskt värdefulla delar och detaljer



Vind

Äldre detaljer:

-  Äldre brädgolv
-  Ursprungliga/äldre brädklädda väggar
-  Ursprunglig/äldre snickeri, inredning
-  Brädtak
-  Äldre spegeldörrar, 1700-1800-tal
-  Murstock på vind
-  Ursprunglig trappa med välbevarade detaljer

Klippan 6B. Ankarsmedjan, 1770-tal



Foto av Ankarsmedjan från Adolf Edelsvärds gata

HISTORIK

Ankarsmedjan byggdes under 1770-talet av Ostindiska kompaniet och ligger i direkt anslutning till hamnen vilket var en naturlig plats när fartygen ankrade för lastning och lossning. Smedjan användes även för tillverkning av kätting och ankare. Flera ankare togs med på varje segling eftersom de var förbrukningsvaror.

Byggnaden var uppdelad med en stenmur, likt ytterväggen, i två verkstäder - smedja och tunnbinderi. Under 1800-talet hade byggnaden flera funktioner som bland annat blockmakareverkstad och spruthus för brandförsvaret. Därefter nyttjades huset som boningshus och ytterligare senare som sillrökeri och gjuteri. På 1880-talet blev smedjan arbetsplats för fångarna på Nya Varvet som var en tvångsarbetsanstalt för "vanartiga och lösdrivande" ungdomar. Nya Varvets anstalt lades ner 1907 när Härlanda fängelse togs i bruk.

År 1917 brann delar av smedjan och försågs där efter med nytt tak. Fram till 1970 fungerade smedjan som förrådsbyggnad för intilliggande verkstäder och så småningom förföll byggnaden allt mer. Smedjan restaurerades i samband med upprustningen av Klippan i början på 1970-talet och fick invändigt vitkalkade murar, nytt tegelgolv och en trappa upp till ett loft. Den övre våningen sträckt sig då över hela byggnaden men har under senare tid delvis rivits så att provköket nu är öppet upp i nock. Två av härdarna som funnits i smedjan togs bort och den tredje iordningställdes för att kunna eldas i. År 1973 flyttade Galleri Kusten in i smedjan men när galleriet lades ner år 2000 tog restaurang Sjömagasinet över lokalerna. Vid övertagandet anpassades huset till provkök/restaurang.

BYGGNADSBESKRIVNING

Byggnaden, som ligger vid en f d kringbyggd gård, består av ett plan med huvudfasaden och långsidan mot Göta älv. Byggnaden är murad av fältsten och har sadeltak belagt med lertegel. Den är den enda byggnaden kvar i norra delen av den i övrigt kringbyggda gården med plank som ansluter mot öster och väster. Södra sidan vetter mot innergården som delas med de f d arbetarbostäderna mot Klippgatan.

Exteriör

Byggnadens stomme och fasader är murade av råkilad fältsten, 1 aln 9 tum breda (816,55 cm), med valv och anslutningar mot fönster och dörrar av gulbränt tegel. Fönsterpartierna utgörs av kopplade, spröjsade tvåluftsfönster från 1970-talet, målade i svart. Det finns idag 4 fönster mot norr samt två fönster i gavlarna åt öster och väster. Södra fasaden har inga fönster. De två svartmålade pardörrarna i trä med diagonalt ställda brädor och stiliserade bandgångjärn är troligen också från 1970-talets restaurering. Taket är av sadeltakstyp täckt med enkupigt lertegel och har tre moderna takfönster mot norr och två skorstenar. Entréerna flankeras av lykthus och hängrännor samt stuprör består av svartmålad plåt.

Interiör

Vid ombyggnaden 2002 inreddes ett provkök tillsammans med toaletter och ytterligare rum i den nordöstra delen av byggnaden. De äldre spegeldörrbladen är sannolikt hitflyttade. Ytterväggarnas stomme av natursten är bevarad och vitmålad. Mitt på ytterväggarnas långsida syns spår av den tidigare mellanvägg som avdelat de två ursprungliga verkstäderna. Väggen sträcker sig en knapp meter ut i rummet. Takstolarna är moderna av limträ. Samtliga fönster är moderna, kopplade tvåluftfönster och har kraftiga smidda galler bultade i karmen. Fönstren är brunbetsade. Med undantag för innerdörrarna och byggnadens stenstomme är alla ytskikt och byggnadens planlösning förändrad under moderntid.

KULTURHISTORISKT VÄRDE

Byggnadens stomme är ursprunglig och byggnaden är en rest av Ostindiska Kompaniets tid vid Klippan vilket fogar den till det social- och samhällshistoriska värdet som bolaget har kring Göteborg och Klippan. Byggnadens ålder och konstruktiva uppbyggnad tillskapar den även ett byggnadshistoriskt värde. Byggnadens arkitektoniska utformning och karaktär är förhållandevis bevarad medan dess interiör och planlösning blivit förändrad under flera skeden sedan uppförandet. Ankarsmedjan utgör en viktig del i det ursprungliga kvarteret norr om Klippgatan där angränsande byggnader blivit rivna. Ankarsmedjan är därför ett pedagogiskt exempel på stadsmiljön kring Klippan från Ostindiska Kompaniets tid tills idag.

Värdefulla detaljer är framför allt den ursprungliga stommen av råkilad fältsten. Södra fasadens hela sammanhängande fasad utan murhåll för dörrar eller fönster är välbevarad. Interiört finns det i övrigt endast tre äldre spegeldörrar bevarade. Dessa är av kulturhistoriskt värde men har troligen ingen koppling till huset. Takets resning, vinkel och takbeläggning av lertegel är troligen kvar sedan branden 1917.

BEVARANDE OCH TÅLIGHET

Byggnadens ytskikt och inredning är helt modern men smedjans stomme/fasader och arkitektoniska karaktär är känslig för förändringar tillsammans med takets form, resning och skorstenar. Interiört är det framför allt spåren av den äldre väggindelningen som är värdefull och som ska värnas. Utöver dessa delar av byggnaden finns en förhållandevis hög anpassningsnivå interiört för förändringar i och med en redan förändrad karaktär.



Parportar av modern karaktär men den bastanta stommen i natursten är ursprunglig från 1770-talet.

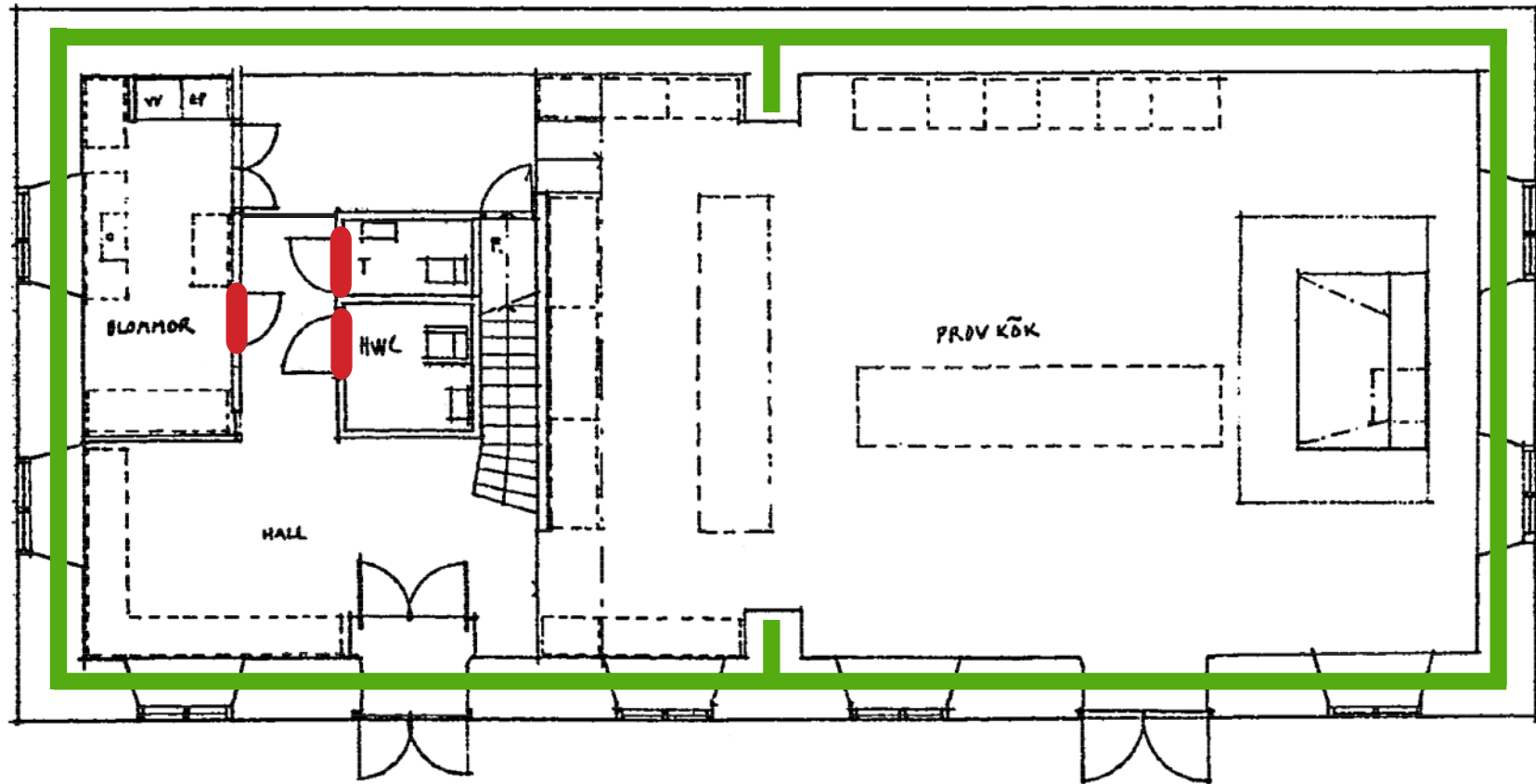


Äldre spegeldörr till toalett.



Ytskikt från framför 1970-talet och framåt men de äldre karaktäristiska stenväggar-arna är synliga även invändigt.

Ankarsmedjan - Kulturhistoriskt värdefulla delar och detaljer



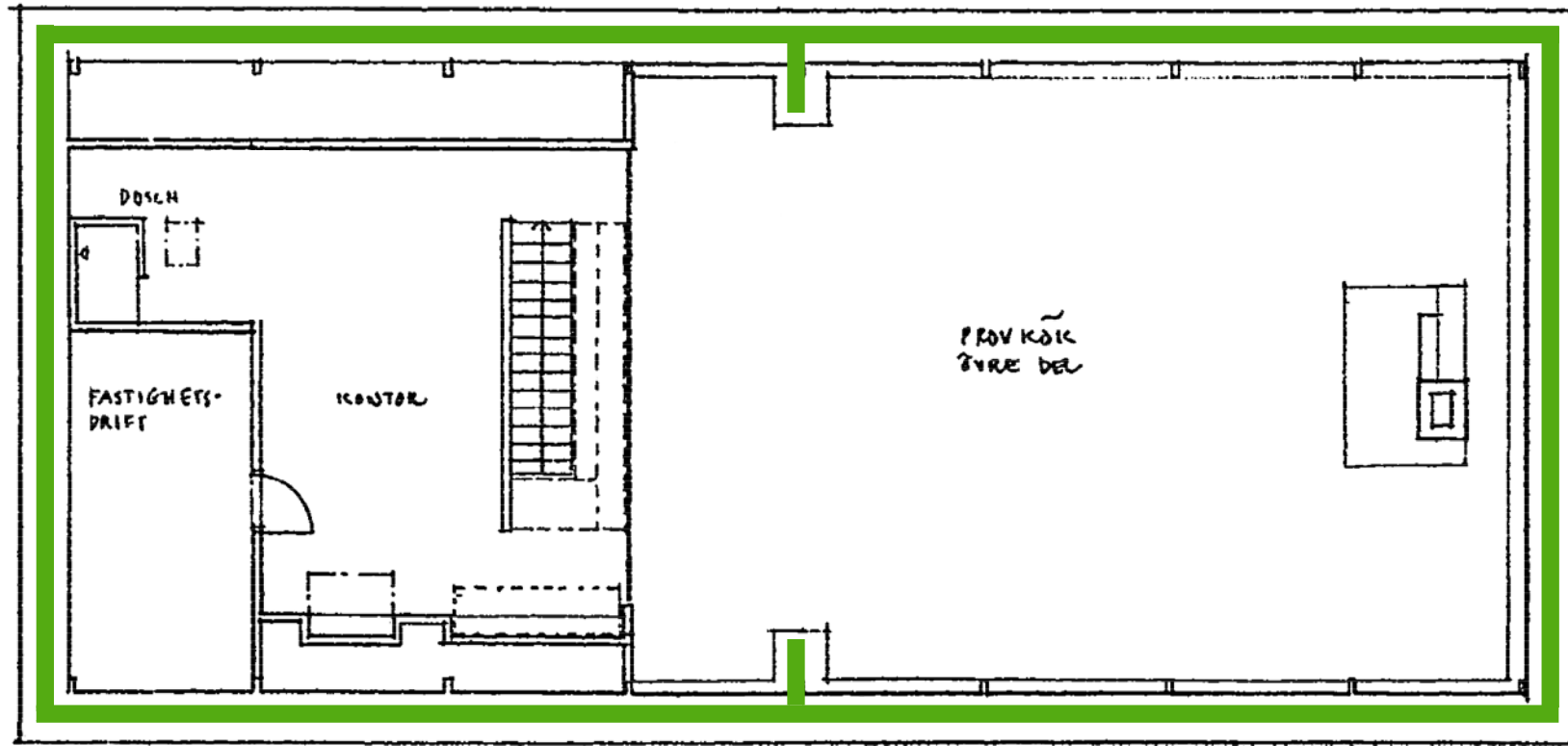
ENTRÉPLAN

Äldre detaljer:

■ Naturstensstomme, ursprunglig från 1770-tal

● Äldre spegeldörrar

Ankarsmedjan - Kulturhistoriskt värdefulla delar och detaljer



ENTRÉSDPLAN

Äldre detaljer:

■ Naturstensstomme, ursprunglig från 1770-tal

Klippan 7. Skolbyggnaden, 1858

HISTORIK

Klippan 7 uppfördes som skolbyggnad 1858-59 på initiativ av porterbryggeriets ägare David Carnegie. Skolan ersatte då ett mindre skolhus som legat utanför ingången till porterbruket. Arkitekt till den nya skolan var Adolf Wilhelm Edelsvärd (1824-1919) som även ritade S:ta Birgittas kapell och exempelvis Göteborgs centralstation. Edelsvärd lade stor vikt vid tidens nya skolarkitektur och rådgjorde reformpedagog P A Siljeström som givit ut arbetet "Skolarkitektur". Omsorgen kring bland annat skolans uppvärmning och ventilation ledde till en publicering i Tidskrift för Byggnadskonst och Ingenjörsvetenskap 1859.

I bottenvåningen fanns en skolsal för 50-60 mindre barn med tambur som hängde samman med veranda åt söder. Våningen innehöll också en lärarbostad med två rum och kök. Andra våningen rymde bl a en skolsal för 40-50 elever, ett rum för skolans bibliotek och undervisningsmateriel. Liksom andra industrier hade bruket minderårig arbetskraft och de anställda pojkarna vid bruket fick undervisning i skrivning och matematik på eftermiddagar och kvällar.

Skolan byggdes om till bostadshus 1887. Ombyggnaden var så omfattande att det äldre skolhuset knappt kan identifieras. Huset höjdes med en våning och en tillbyggnad gjordes åt söder. Mot norr byggdes takkupan om till ett gavelmotiv i anslutning till gatan och trapphuset flyttades från den östra delen till mitten av byggnaden där den finns idag. Även planlösningen ändrades.

Under tidigt 1900-tal gjordes ytterligare en utbyggnad mot söder, i form av en vinkelställd pendang i ett plan ritad av arkitekt Hans Hedlund. Tillbyggnaden fungerade som bibliotek med takterrass. Det före detta skolhuset nyttjades vid den tiden som disponentvilla.

Huset byggdes om ytterligare 1946, 1951 och 1961 och fungerade dels som inackorderingshem åt socialförvaltningen. Rummens disposition förändrades och planlösningen från 1887 års ombyggnad med stora rymliga rum ändrades till flera mindre.

År 1971 tillbyggdes en förrådsbyggnad mot öster och 1994 byggdes huset om till föräldrakooperativ förskola vilka fortfarande finns kvar i huset idag. På tomten finns också ett barnvagns/cykelskjul.



Fotografi med skolbyggnaden i fonden från tidigt 1900-tal. Källa: GSM

Exteriör

Byggnaden står på en sockel av granit och är murad av rött tegel. Fasadens mönstermurningar såsom hörnkedjor, foderomfattningar och trappgavelmotiv är av gult tegel. Fasaderna är symmetriskt uppdelade med centralt gavelparti mot norr flankerat av byggnadskroppar med centralt placerade takkupor. Västra gaveln har ett burspråk av tegel och norra långsidan ett gavelparti mot Klippgatan. Åt sydöst finns en tillbyggnad i ett plan med bibliotek. Tillbyggnaden har liknande arkitektonisk utformning som huvudbyggnaden och på tillbyggnadens tak finns en takterass med smidesräcke.

Skolbyggnadens fönster är av korsposttyp med till viss del ursprungliga enkelbågar. Alla ytterdörrar är moderna. Taket är av sadeltakstyp med senare bandtäckt, svart plåt (f d skiffer) och murade skorstenar. Tegelfasaderna är mycket välbevarade till karaktär och i detalj med undantag för det senare tillkomna förrådet på östra fasaden och en utrymningstrappa.



Skolbyggnadens västra gavel och norra långsida mot Klippgatan. Byggnadens Exteriör är välbevarad från 1890- och 1910-talets ombyggnader med nödvändiga tillägg för verksamhetsanpassningar.



Skolbyggnadens östra gavel och norra långsida mot Klippgatan.



Den sydöstra tillbyggnaden från 1910-talet.

Interiör

Byggnadens interiör präglas av 1887 års renovering och tillbyggnad tillsammans med det tidiga 1900-talet nationalromantiska tillbyggnad åt söder. Ett centralt placerat trapphus med lanternin är navet i byggnadens plan. Trapphusets välvda tak med taklanternin är av panelat trä med rika dekormålningar. Även trappa och trappräcke är original (men med vissa justeringar av säkerhetsskäl).

Bottenvåningens bäst bevarade representativa rum med matsal, bibliotek och trapphus har bevarade parkettgolv, boaserade väggar och ursprungliga snickerier och inredning. Matsalen har även en kakelugn från 1887. I anslutning till matsalen finns en välbevarad serveringsgång med fasta skåpssnickerier. Bibliotekets öppna spis i ytterväggen mot söder och burspråket med originalfönster mot väster är bevarade sedan uppförandet. Flera rum har även äldre parkettgolv och brädgolv, snickerier, spegeldörrar och stuckaturer.



Bilder från hallen t.v. och ovan vind samt det välbevarade trapphuset med lanternin.

Övervåningens rum har flera bevarade snickerier såsom dörrromfattningar, spegeldörrblad, lister, fasta snickerier och enstaka rum med stuckatur. I övrigt är övervåningen präglad av senare renoveringar och även delvis ändrad planlösning.

Vindsvåningens södra rum (idag fläktrum) har bevarade stuckaturer i taket, sannolikt en rest efter en f d jungfrukammare. I övrigt är vinden bevarad som råvind med förrådsutrymmen i väster och öppna ytor i norr och öster. Lanterninen till trapphuset är inbyggd med omålad pärlspontspanel och ansluter mot yttertaket och takfönstret. Brädgolvet och merparten av vindens fönster är ursprungliga.



Den välbevarade matsalen i bottenvåningen med bröstpaneler, spegeldörrar och dekorativ stuckatur i taket samt kakelugn (ej synlig i bild).

KULTURHISTORISKT VÄRDE

Skolbyggnaden från 1858 har ett social- och samhällshistoriskt värde som symbol för porterbryggeriet Carnegies syn och värdering av dess arbetare och familjer. Den ingår som en del i Carnegies utbyggnad kring bryggeriet med arbetarbostäder, läkarstation, bank, kyrka, badhus m.m. Området utvecklades till ett samhälle i miniatyr och skolan blev en central del i denna utveckling. Skolbyggnaden ingår i en kontext där förståelsen för livet kring bruket förstärks av byggnaden och bidrar till den karakteristiska miljön kring Klippan.

Byggnaden, som ritades av den erkände arkitekten Adolf Edelsvärd, håller hög arkitektonisk kvalitet såväl exteriört som interiört. Flera av rummen är välbevarade i detalj och planlösningen är i stora drag intakt från sekelskiftet 1900.

BEVARANDE OCH TÅLIGHET

Som skola, och nu under modern tid förskola, har byggnaden utsatts för ett tämligen hårt bruk men är trots det välbevarad vilket visar på byggnadens kvalitet och hållbarhet.

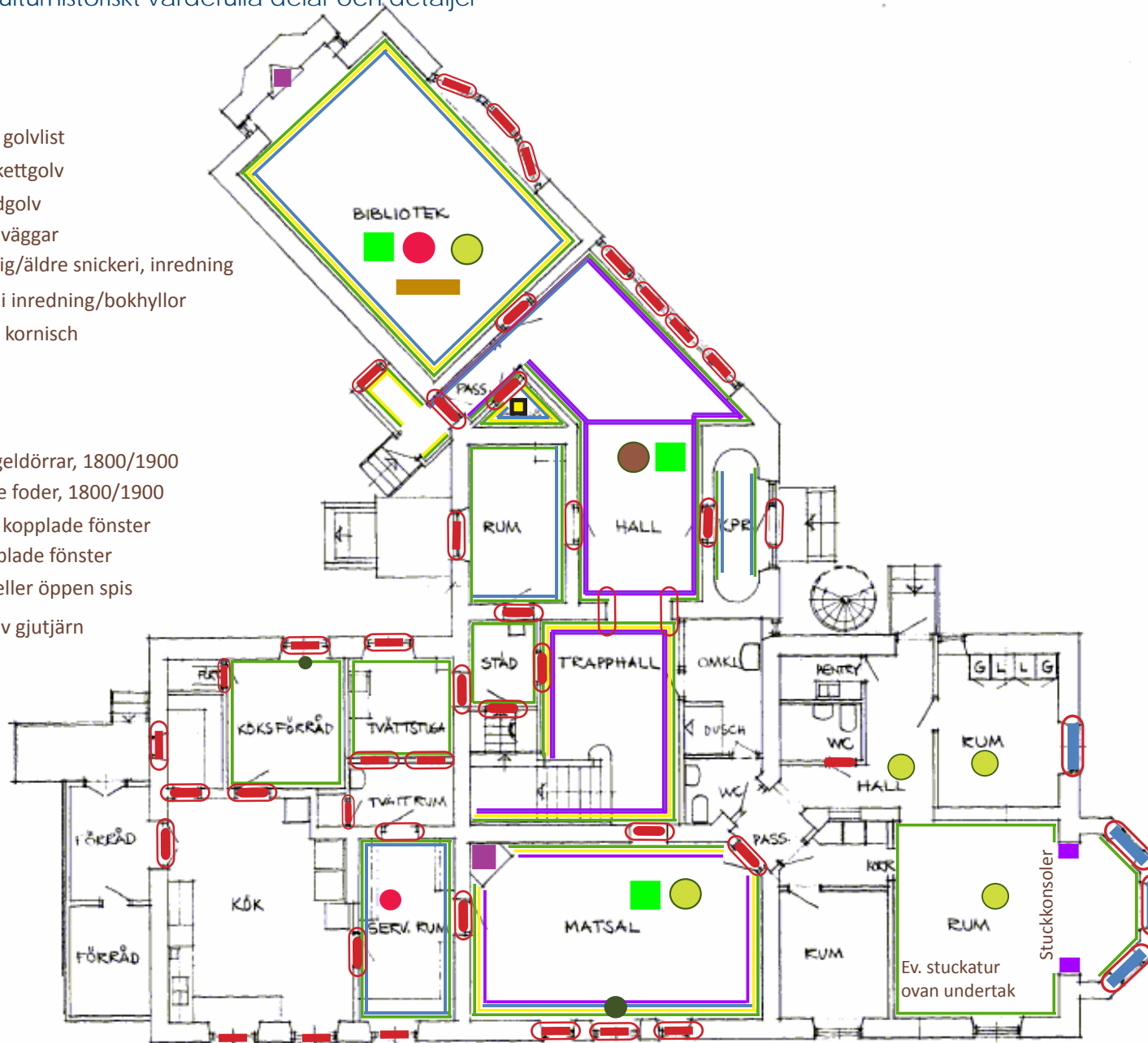
Särskilt känsliga rum är matsalen och biblioteket med boaserade väggar och hyllinredning, trapphuset och serveringsgång men också detaljer så som originalfönster, fasta snickerier i största allmänhet såsom lister, dörrar och garderober/serveringskåp.

Med tanke på byggnadens höga kulturhistoriska värden och välbevarade skick har den en förhållandevis låg tålighetströskel vad det gäller förändringar. Större förändringar i planlösning eller i form av moderna anpassningar skulle minska det kulturhistoriska värdet. Framtida anpassningar och restaureringsarbeten bör göras på ett sådant sätt att byggnadens historiska karaktär förstärks.

Klippan 7 - Kulturhistoriskt värdefulla delar och detaljer

Äldre detaljer:

- Profilerad golvlist
- Äldre parkettgolv
- Äldre brädgolv
- Pärlspont väggar
- Ursprunglig/äldre snickeri, inredning
- Ursprungli inredning/bokhyllor
- Stuckatur, kornisch
- Taklist
- Bräddtak
- Kassettk
- Äldre spegeldörrar, 1800/1900
- Profilerade foder, 1800/1900
- Äldre icke kopplade fönster
- Äldre kopplade fönster
- Kakelugn eller öppen spis
- Radiator av gjutjärn



Bottenvåning

Klippans kulturresevat
 Klippan 7 - Kulturhistoriskt värdefulla
 delar och detaljer



Äldre detaljer:

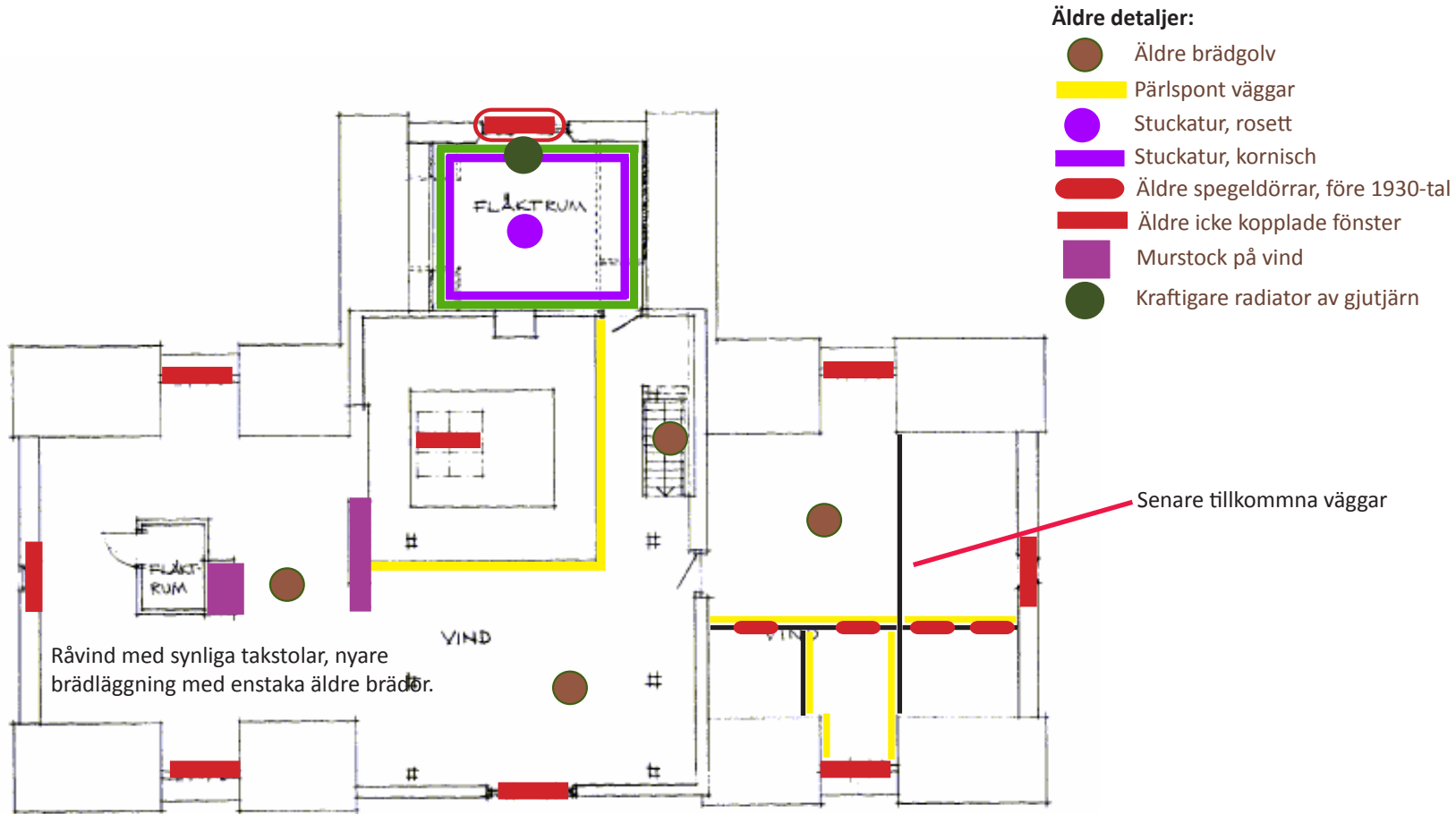
- Profilerad golvlis, 1800/1900-tal
- Ursprunglig/äldre snickeri, inredning
- Stuckatur, rosett
- Stuckatur, kornisch
- Taklist, före 1930
- Kasettak
- Äldre spegeldörrar, före 1930-tal
- Profilerade foder, före 1930-tal
- Äldre icke kopplade fönster
- Radiator av gjutjärn

Karaktärskapande detaljer:

- Golvlis, profilerad modern

Plan 2

Klippan 7 - Kulturhistoriskt värdefulla delar och detaljer



Vind

Klippan 11. Kamrersvillan, 1897

HISTORIK

Villan uppfördes 1897 och fungerade som tjänstebostad åt förmannen på Carnegie bryggeri. Byggnaden uppfördes i nationalromantisk stil med huvudentrén placerad åt söder. I bottenvåningen låg representationsrum så som bl a herrns rum, förmak och matsal men även kök, serveringsgång och jungfrukammare samt tambur med trappa till övervåningen. Övervåningen bestod av tre sovrum i den östra delen av byggnaden samt tapphall med WC medan den västra delen var oinredd råvind.

År 1908 gjordes förändringar i planlösningen då övervåningens råvind inreddes med ytterligare ett rum åt nordväst medan den sydvästra delen förblev oinredd.

Ytterligare förändringar gjordes 1926 i samband med att huset byggdes om till ett tvåfamiljshus. Detta innebär bl a att trappan till övervåningen revs och flyttades och den tidigare avlånga hallen begränsades med en vägg mot övriga våningen. I anslutning till denna byggdes ett badrum med separat WC. Jungfrukammaren som tidigare låg i den östra delen av bottenvåningen förlades istället som en del av köket i nordöst, vilket minskade köket kraftigt. Övervåningen inreddes till en separat bostad med kök i det nyligen tillkomna nordvästra rummet (f d vind) som också inrymde jungfrukammare. Liksom i bottenvåningen installerades badrum och wc centralt i våningen och den tidigare sängkammaren i nordöst blev matsal med ett mindre serveringsrum mellan kök och matsal. Den sydvästra delen förblev fortsatt oinredd råvind.

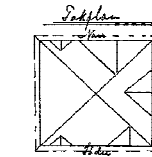
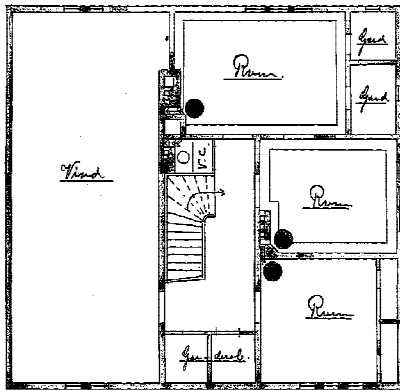
Vid en uppmätning 1972 var bottenvåningens planlösning oförändrad sedan 1926 medan övervåningen hade fått ytterligare ett sovrum i det sydvästra hörnet genom att ta ytterligare del av den oinredda vinden i anspråk men ett oinrett vindsutrymme fanns ännu kvar centrerat i den västra fasaden.



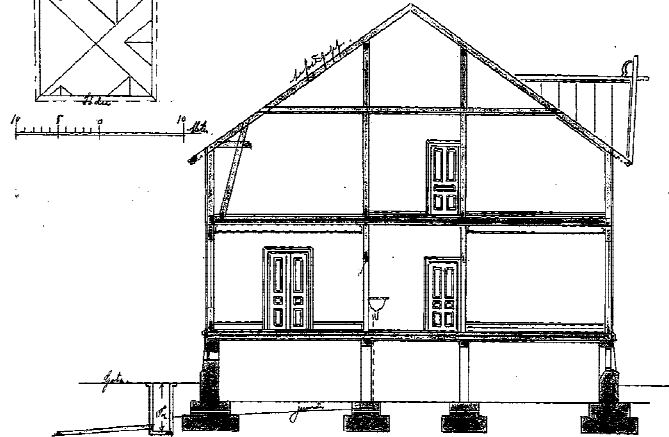
Kamrersvillan sett från söder respektive nordost från Klippgatan innan restaureringen 1972. Byggnaden har kvar sin karaktär idag. Källa: GSM

2. Km.

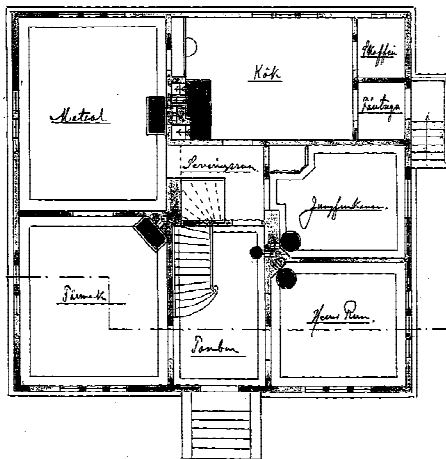
Plan of Vinden



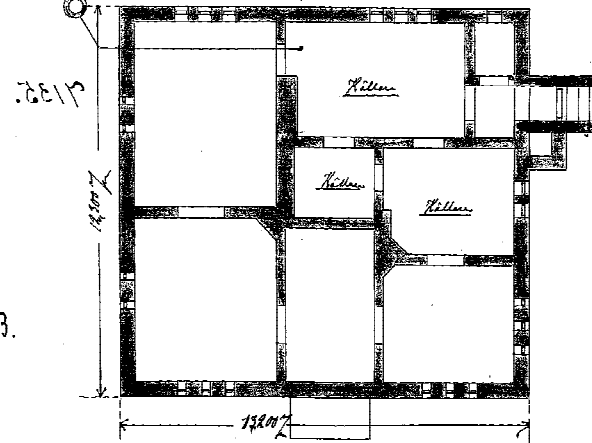
Sektion-B.



Plan of Bottenvåningen



Plan of Källaren



Originalritning som visar vinden, bottenvåningen, källaren samt en sektion från 1897. Källa: SBK.

BYGGNADSBESKRIVNING

Exteriör

Byggnaden har en kvadratisk plan med huvudentré i södra fasaden och köksingång i östra fasaden. Byggnaden står på en hög sockel av förbländertegel och byggnaden är klädd med brunmålade liggande stockpanel med en bröstning av stående panel. Mot den konsolburna takfoten är fasaden klädd med fjällpanel. Merparten av byggnadens fönster är av ursprunglig typ med smala rödmålade enkelbågar med hörnjärn och blyinfattade innerbågar. De gröna foderomfattningarna är släta med skurna detaljer och profilerat krön. Byggnadens huvudfasad är mot söder och ytterligare en entré finns på östra sidan. Ytterdörrarna är moderna. Taket är av tälttakstyp med flera takkupor och täckt med bandplåt. Skorstenen är av oputsat tegel.



Interiör

Byggnaden består av två bostäder och villans plan är i stora delar i likhet med 1926 års ombyggnad med undantag från sydvästra hörnets sovrum och mindre anpassningar. Några av dörrarna har också satts igen och en större öppning har tagits upp mellan matsalen och vardagsrummet i bottenvåningen på 1950-talet. Öppningen växlades av med en murad pelare och sannolikt gjordes den öppna spisen om samtidigt.

Bottenvåningens bostad är mycket välbevarad med bevarade snickerier (antingen ursprungliga eller från 1926) så som lister och spegeldörrar, stuckaturer samt serveringsgång med skänkskåp. Skänkskåpen är täckta med skivor, sannolikt under 1950-talet. Generellt är golven täckta med plastmattor. Det förekommer en del originalfönster samt några utbytta, varav ett par kompletterats med blyspröjs som insynsskydd på 1950-talet. Kanske är det av samma anledning som sovrummet i sydöst har blindfönster. Däremot är troligen merparten av alla fönsterfoder äldre. Vardagsrummet har en öppen spis, i övrigt finns inga eldstäder bevarade.

Andra våningens bostad är även den välbevarad sedan ombyggnaden 1926 förutom att f d jungfrukammaren rivits till förmån för ett större kök och råvinden i sydvästra hörnet har byggts om till sovrum. Liksom i bottenvåningen finns bevarade snickerier, stuckaturer, serveringsgång med skänkskåp samt vissa originalfönster men även här är alla golv utbytta.

Vinden är oinredd och välbevarad och här syns även rester av det tidigare trapphuset med putsad vägg och måleri.

Foto av Kamrersvillan sedd från Klippgatan.



Interiörbilder t.v. som visar på bevarade skänkskåp i plan 1 och 2 samt eldstad och exempel på spegeldörr.

KULTURHISTORISKT VÄRDE

Kamrersvillan från 1897 ingår i porterbryggeriets tidigare byggnadsbestånd och Klippans industriella storhetstid och har därigenom höga social- och samhällshistoriska värden. Villan ingick i samhället starkt kopplat till industrin och visar på den patriarkaliska uppbyggnaden i området där Disponentvillan och Kamrersvillan dominerar över de betydligt enklare arbetarbostäderna. Villan utgör en viktig del av Klippan.

Byggnaden håller även, likt övriga byggnader uppförda av bryggeriet, hög arkitektonisk kvalitet och är ett förhållandevis tidigt exempel av nationalromantisk arkitektur med en för området säregen exteriör som till stor del är mycket välbevarad från den ursprungliga ritningen från 1897.

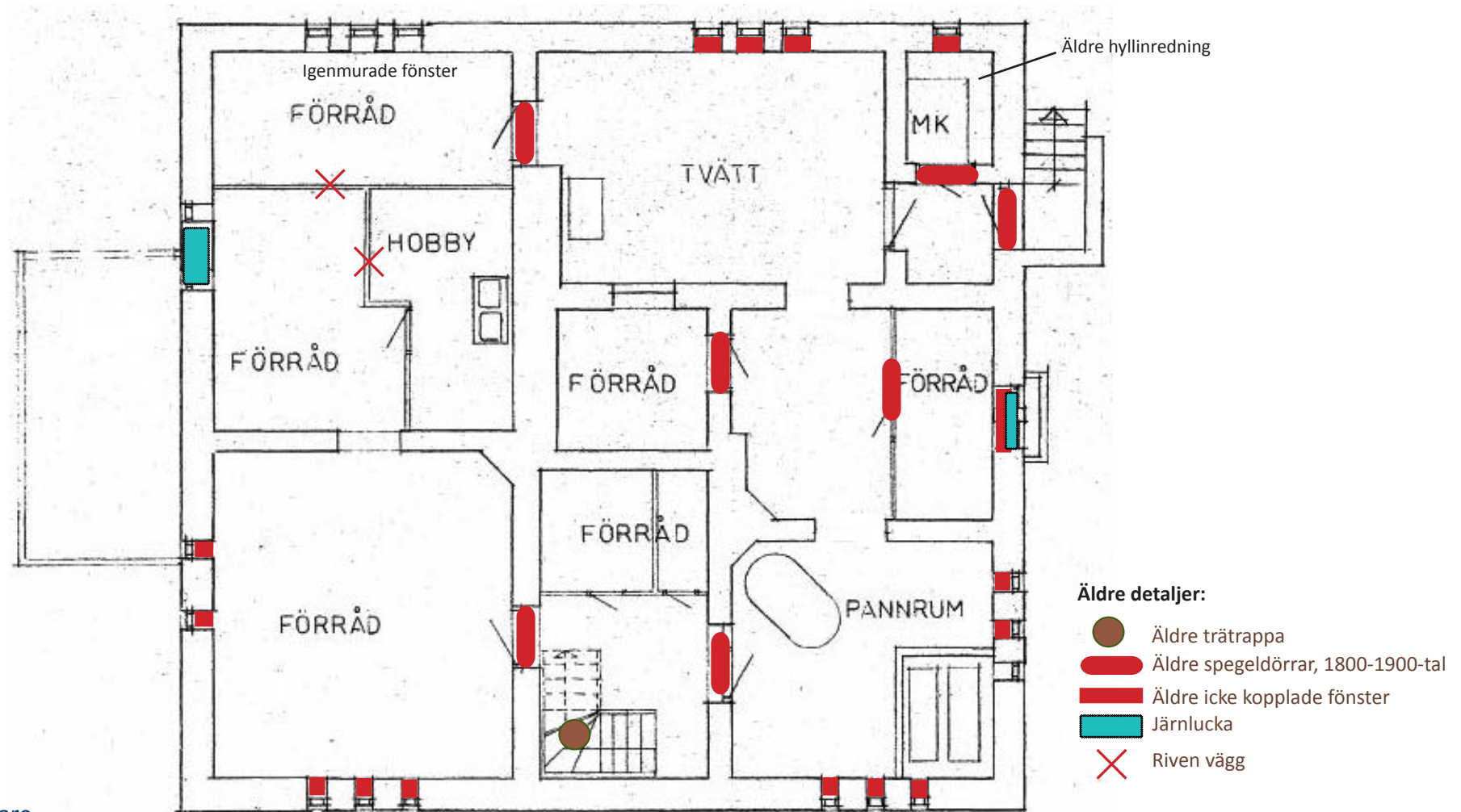
Byggnadens interiör är förhållandevis välbevarad från de tre tidiga ombyggnaderna med bl a spegeldörrar, snickerier, stuckaturer, radiatorer och serveringskåp.

BEVARANDE OCH TÅLIGHET

Byggnaden har haft en kontinuerlig funktion som bostad sedan den uppfördes och har fungerat som tvåbostadshus sedan 1920-talet vilket sannolikt bidrar till att den förblivit välbevarad. I de två bostäderna finns bevarade snickerier, spegeldörrar, skänkskåp samt eldstad och stuckaturer. Byggnadens värden ligger delvis i att mycket av detaljerna finns kvar och att planlösningen till stora delar är bevarad. En förändring av detta skulle påverka det kulturhistoriska värdet negativt.

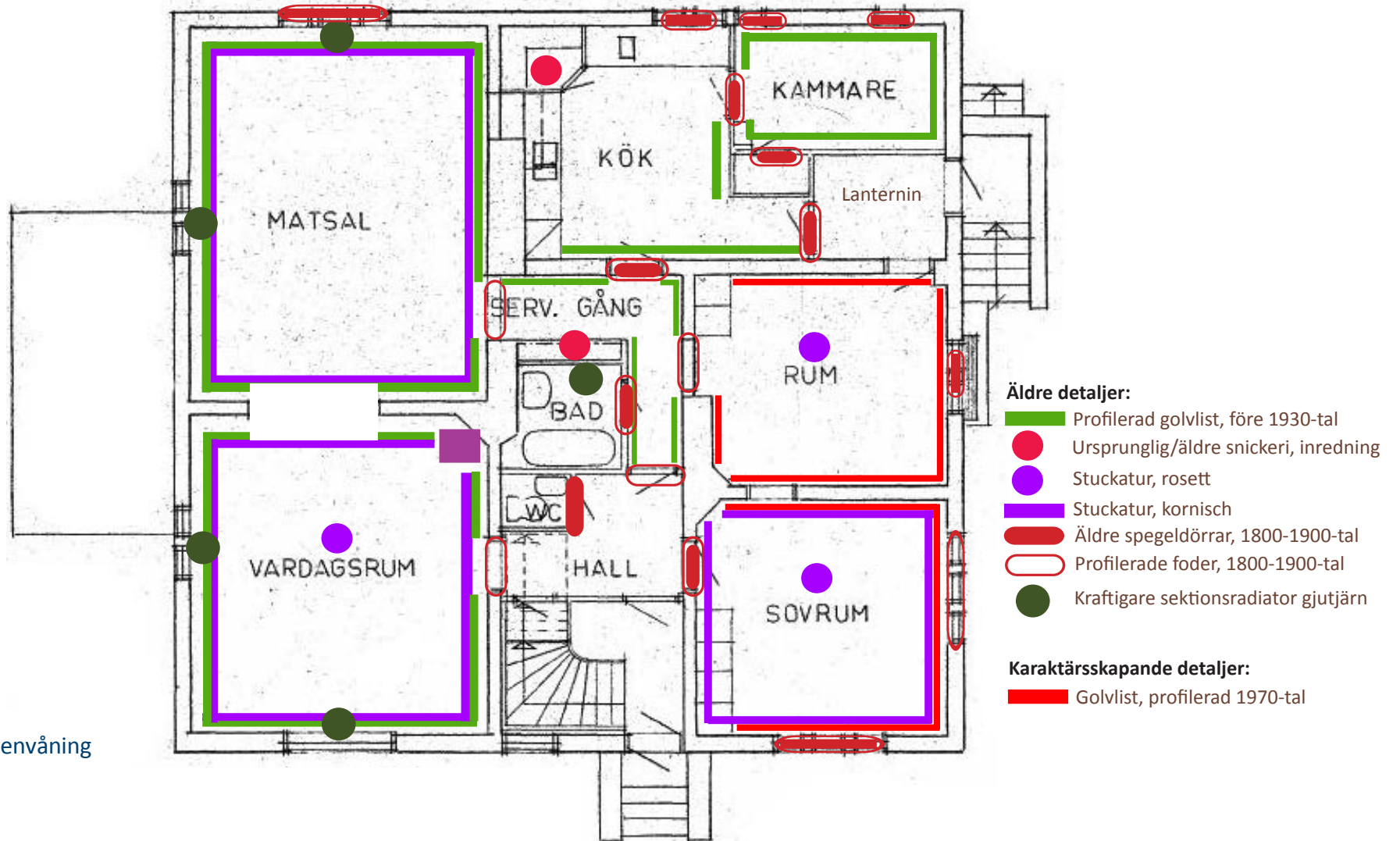
Med tanke på byggnadens höga kulturhistoriska värden och välbevarade skick har den en förhållandevis låg tålighetströskel vad det gäller förändringar. Framtida anpassningar och restaureringsarbeten bör göras på ett sådant sätt att byggnadens historiska karaktär förstärks.

Klippan 11 - Kulturhistoriskt värdefulla delar och detaljer

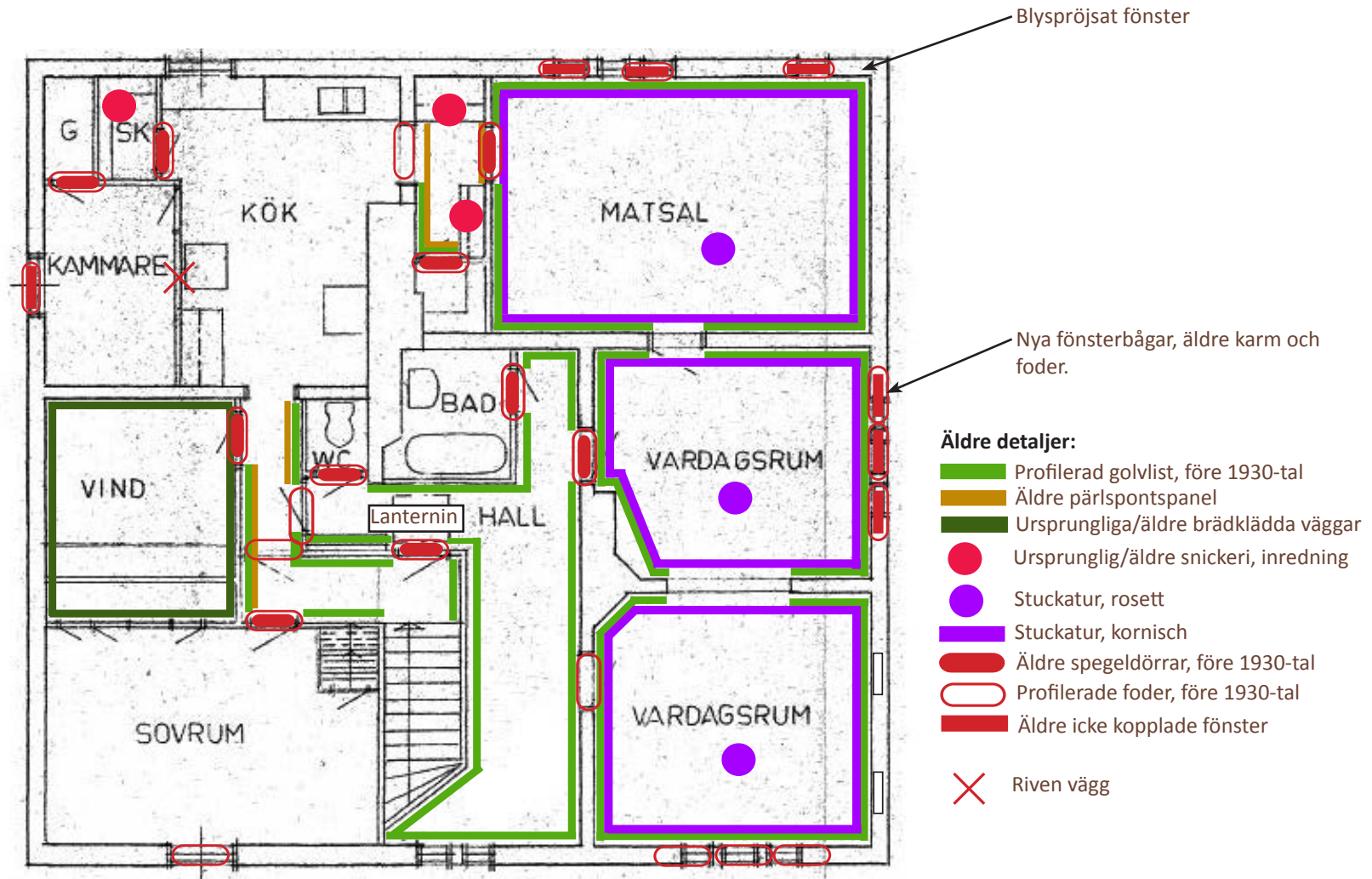


Källare

Klippan 11 - Kulturhistoriskt värdefulla delar och detaljer



Klippan 11 - Kulturhistoriskt värdefulla delar och detaljer



Plan 2

Klippan 13. Disponentvillan, 1800-tal

HISTORIK

Där Klippan 13 nu ligger fanns under slutet av 1700-talet en oktagonal lusthusbyggnad som senare byggdes ut mot norr och söder. Byggnaden var då inkluderad i den östra delen av Älvsborgs Kungsladugårds trädgårdsanläggning. När nuvarande byggnad uppfördes har inte gått att fastställa exakt men på Göteborgs stadskarta från 1872 finns den utsatt och närmare dokumenterad i uppmättningsritningar från 1907 samt ombyggnadsritningar från dels 1907 och en justerad ritning från 1908. Det finns också ett äldre foto som visar ett tidigare utseende. Utifrån fotot att döma är det sannolikt att byggnaden är från senare hälften av 1800-talet.

Sigvard Reuterskiöld var disponent på sockerbruket vid Klippan mellan åren 1889-1934 och hade huset som tjänstebostad. Planlösningen var före ombyggnaden uppbyggd kring en oktagonal salong i öster och den entralt placerad hall i väster, enligt en klassisk 6-delad villaplan.

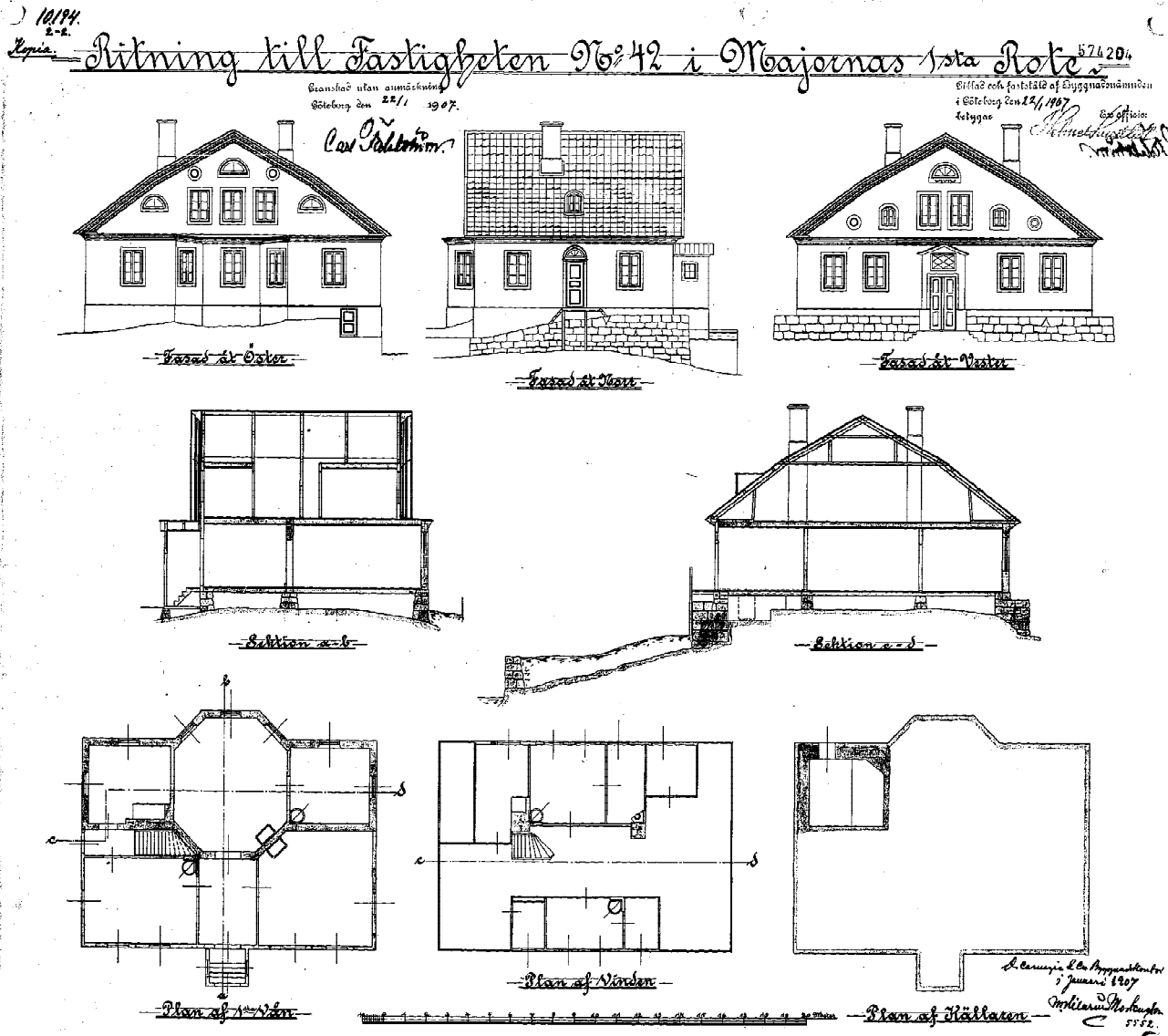


Övervåningen bestod ursprungligen av råvind med ett par mindre rum.

Vid ombyggnaden 1907-08 breddades huset med en tillbyggnad åt Klippgatan i norr och det flacka taket höjdes för att skapa ytterligare en bostadsvåning. Breddningen av huset gav bl a större matsal och kök med serveringsgång samt en ny trappa till övervåningen. När den gamla trappan mellan köket och matsalen försvann kunde den, för byggnaden, så karakteristiska serveringsgången inrättas vilket möjliggjorde att tjänstefolket osedda kunde röra sig mellan köket och hallen utan att passera matsalen. Dessutom förlängdes entréhallen mot väster. I den nya vindsvåningen förlades enklare förråds- och tjänstefolksutrymmen. Hela ombyggnaden gjordes i tidstypisk nationalromantisk stil.



Bilder från sent 1800-tal respektive tidigt 1900-tal, före och efter den kraftiga ombyggnaden. Huset byggdes på mot norr samt på höjden då taket fick en helt ny form. Källa: GSM

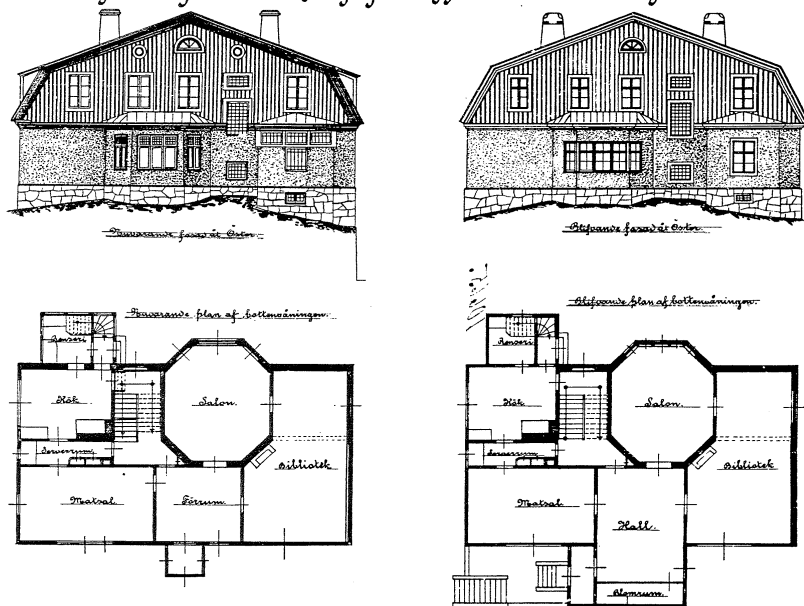


En trolig uppmättningsritning från 1907 över utseende före ombyggnaden som visar den 6-delade planen med den oktagonala salongen som centrum. Källa: SBK

Det har inte påträffats några äldre ritningar.



—Ritning till förändring af fastigheten N:42 Majornas 1:ta Stoltz.—



Förändringsritning från 1908 över utseende efter ombyggnaden som visar den breddade byggnaden med helt ny takform och inredningsbar övervåning. SBK

Axel Laudon tog vid efter Reuterskiöld och flyttade in i villan. Han förblev disponant på sockerbruket fram till 1957 när verksamheten lades ner. Efter det gjordes mindre renoveringar, bland annat byttes västra gavelns fönster till pivåhängda och under kommande decennier hyrdes byggnaden ut till bland annat kontorslokaler. Sedan 2010 huserar bl a ett hunddagis i byggnaden vilket bland annat inneburit att ett flertal hundbås byggts i hall och salong.

BYGGNADSBESKRIVNING

Exteriör

Byggnaden ligger på en höjd som är terrasserad med en rubbelsmur mot gatan och står i sin tur på en hög naturstenssockel. Exteriören, som präglas av 1908-års ombyggnad, har en bottenvåning av slätputsat murverk och gavlar med locklistpanel och mansardtak. Byggnadskroppens placering med gavlarna som huvudfasad mot öster skapar en illusion av att disponantvillan är betydligt större än den i själva verket är. Burspråket i huvudfasaden mot öster tillsammans med de symmetriskt indelade fönsterpartierna i gaveln och den artikulerade takfoten utgör den estetiska utsmyckningen. Taket har ett par enkla takkupor samt två skorstenar täckta med plåt.

Östra fasadens fönster är bevarade medan fönstren på västra fasaden (förutom de till vindsutrymmet och i biblioteket som är från utbyggnaden 1908) och övervåningen utbyttes på 1950-talet. Ytterdörr mot norr är äldre medan övriga är moderna.

På södra sidan om förstugan har det byggts ett modernt tillgänglighetsanpassat lyftbord.



Foto av Disponentvillan sedd från Klippgatan samt från trädgården.

Interiör

Villans plan är i stort sett ursprunglig från det tidiga 1900-talets bostadsanpassning och interiören präglas av den nationalromantiska stilen. Vestibulen är centralt placerad i västra gaveln och har förbindelser till bottenvåningens alla representativa rum. Salongen ligger i fil mot öster, biblioteket mot söder och matsalen i norr. Golven är belagda med linoleum eller plastmatta. I övrigt är merparten av alla snickerier bevarade så som dörrar, golvsocklar, boaserade väggar, stuckaturer, trappa, räcken och serveringsgång med skänkskåp.

Övervåningen nås via ett trapphus i öster, norr om salongen. Övervåningens plan är också välbevarad sedan 1908 med mindre förändringar i norra delen. Socklar, dörrar och foder är till stor del bevarade tillsammans med tak och stuckaturer. Sedan 2010 har nya linoleummattor lagts in i rummen.

Vinden är delvis inredd med förrådsutrymmen och ett enklare rum, i övrigt är vinden så kallad råvind. Byggnaden har kryppgrund och ett pannrum under matsal och kök. Källaren nås via en brädinklädd dörr i norra fasadens sockel.



Den f d salongen, idag inredd med bås för hundar. Äldre listindelning på väggar samt stuckaturer finns dock bevarat.



Interiören är välbevarad sedan 1908 med endast senare tillkomna ytskikt, så som t ex linoleummattor, hundbås etc. Bäst bevara är matsalen med höga bröstpaneler, trapphus samt biblioteket med fast hyllinredning och boaserade väggar. I anslutning till trappan finns också en välbevarad serveringsgång med skänkskåp.

KULTURHISTORISKT VÄRDE

Disponentvillan ingår i sockerbrukets och Klippans industriella storhetstid och har därigenom höga social- och samhällshistoriska värden. Villan ingick i samhället starkt kopplat till industrin och visar på den patriarkaliska uppbyggnaden i området där Disponentvillan och Kamrersvillan dominerar över de betydligt enklare arbetarbostäder som många gånger enbart inrymde lägenheter om 1 eller 2 rum och kök.

Dess höga arkitektoniska kvalitet och säregna exteriör är till stor del mycket välbevarad från det tidiga 1900-talets ombyggnad vilket gör den tillsammans med Kamrersvillan till ett representativt exempel på den nationalromantiska arkitekturen i området.

BEVARANDE OCH TÅLIGHET

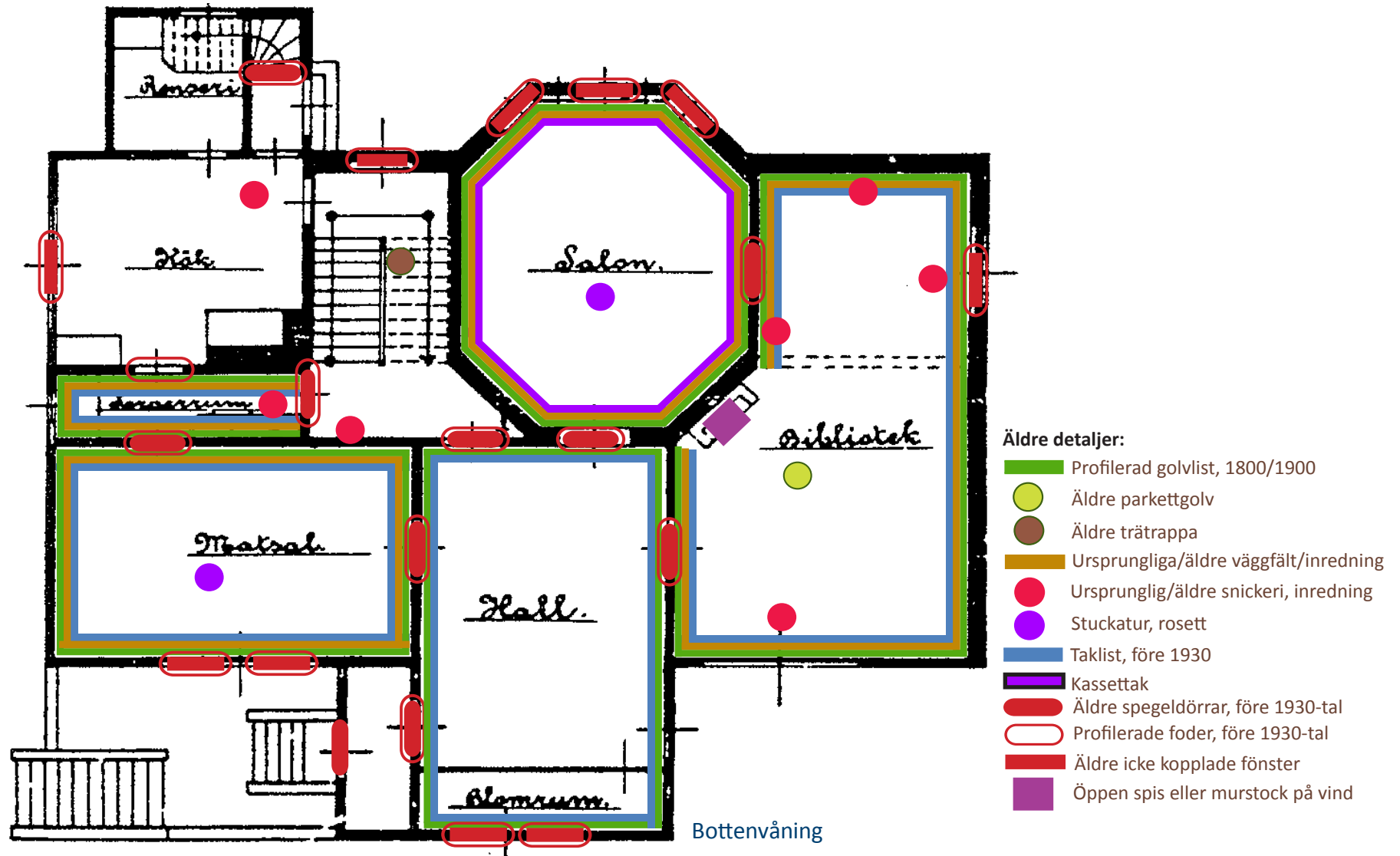
Byggnaden är generellt mycket välbevarad sedan 1908 men med delvis nya eller utbytta ytskikt. Trapphus och delar av bottenvåningens rum har försetts med plast- och/eller linoleummatta och köket är renoverat. Huvudvåningens inredning är till stora delar ursprunglig från ombyggnaden 1908 och mycket välbevarad med bl a bibliotekets inredning, matsalens bröstpanel samt salongens listverk på väggar tillsammans med stuckaturer och stora delar av snickerier i alla plan. Det är av stor vikt att den fernissade/betsade inredningen inte målas över.

Med tanke på byggnadens höga kulturhistoriska värden och välbevarade skick har den en förhållandevis låg tålighetströskel vad det gäller förändringar. Trots att den är utsatt för ett tämligen hårt bruk under modern tid har fasta snickerier, inredningar, fönster, dörrar och planlösning i stort sett bevarats och/eller skyddats med nya slitskikt. Särskilt känsliga rum är bibliotek, salong och matsal med tillhörande serveringsgång på bottenvåningen. På andra våningen är framför allt rum med fast inredning viktiga att bevara.

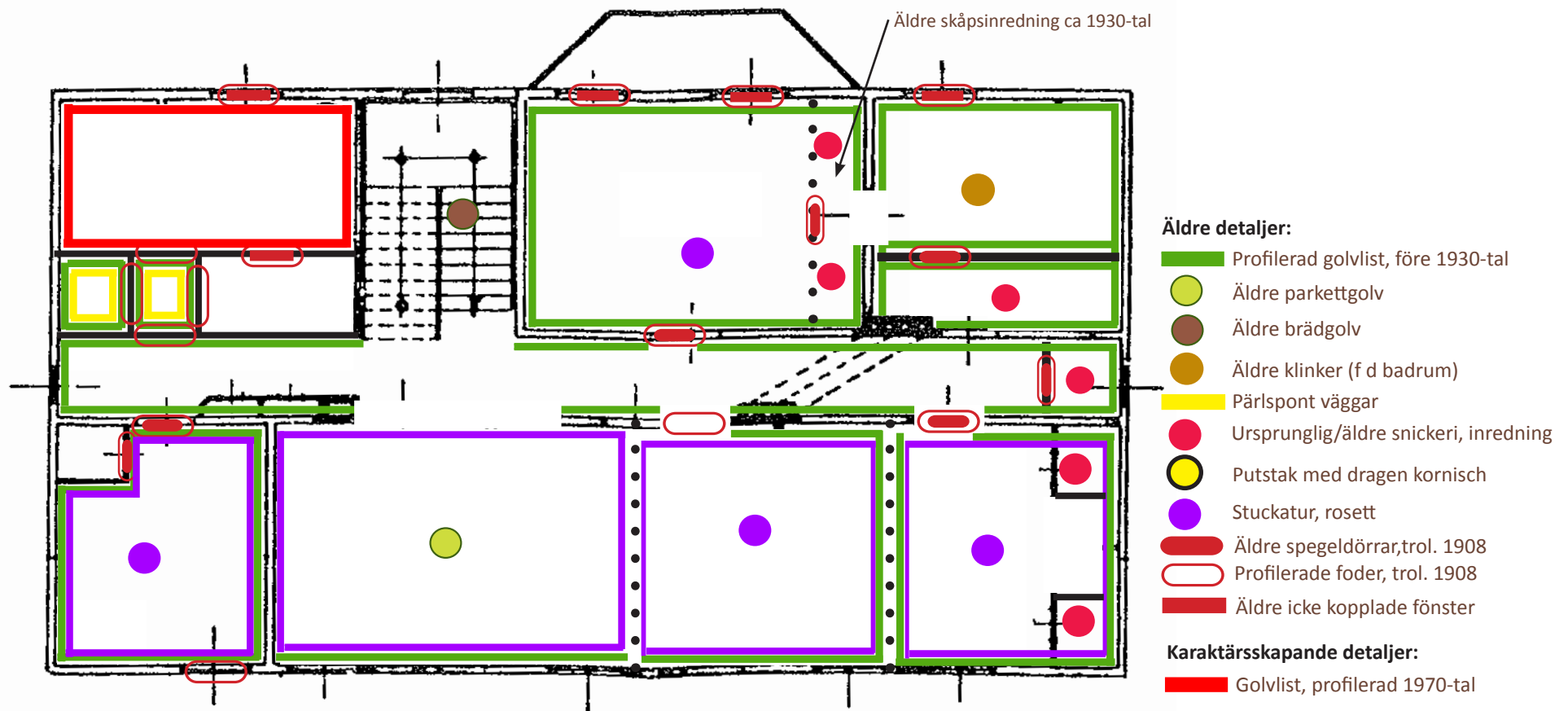
Byggnadens värden ligger delvis i att mycket av dessa detaljer finns kvar, synliga eller skyddade, och det skulle förändras negativt om byggnaden utsattes för förändringar i form av anpassningar utan hänsyn till ursprungliga eller äldre detaljer, bevarade rumsliga miljöer eller ändringar i planlösningen.

Framtida anpassningar och restaureringsarbeten bör göras på ett sådant sätt att byggnadens historiska karaktär förstärks. Exempelvis skulle den västra fasadens fönster med fördel kunna bytas till lika övriga fönster enligt 1908 års ombyggnadsritning. Även färgsättningen uppfattas idag inte som tidstypisk.

Klippan 13 - Kulturhistoriskt värdefulla delar och detaljer



Klippan 13 - Kulturhistoriskt värdefulla delar och detaljer



Plan 2

Klippan 13 - Kulturhistoriskt värdefulla delar och detaljer

Det har inte påträffats någon ritning över vindsvåningen. Våningen nås via huvudtrappan med en låg halvfransk ramverksdörr med kammarlås. Större delen av vindsvåningen består av oinredd råvind med delvis mycket låg takhöjd. Råvindsutrymmet fungerar till viss del som förvaring. Den centrala delen av våningen har full takhöjd vilken man inrett till en kammar med två fönster mot väster och mot öster finns ytterligare ett förråd med full takhöjd inrett med omålade garderober av pärlspontspanel. Genom kammaren nås kattvindarna mot söder och norr. Våningens snickerier såsom dörrar och delar av lister är bevarade tillsammans med takets konstruktion och inbrädning.

Vinden



Bilder från vinden med ett inrett rum samt även utrymmen som förråd eller råvind.





Bilder från vinden med bl a spegeldörr anpassad efter taklutningen.

Sjömagasinet, 1775



HISTORIK

Byggnaden ritades av fortifikationskaptenen Henrik Lieden och uppfördes 1775 som magasin för Ostindiska Kompaniet och anlades på nedsänkta pråmar, sänkverk och stenpålar. Magasinet var uppdelat i nio bodar och skulle hålla förbrukningsartiklar såsom tågvirke, verktyg, krut, virke, block, beck och salt. Krutförrådet flyttades senare till Skinnarklippan, under S:ta Birgittas kapell.

Magasinsbyggnaden låg ursprungligen på en halvö mellan stranden och hamnkontoret och en liten hamn som senare fylldes igen. När den ostindiska trafiken upphörde i början på 1800-talet inrättades en tullstation och ett lotskontor i byggnaden och under det dansk-svenska kriget 1808-09 användes magasinet för förvaring av krigsfångar.

År 1910 revs halva sydvästra delen av magasinet till förmån för ett färjeläge sydväst om magasinet. I norra delen av magasinet byggdes en lotsutkik och fram till 1983 huserade Klippans båtmanstation i den, till storleken, reducerade byggnaden. På 1980-talet var magasinet i restaureringsbehov och enligt uppgift monterades det ned. Delar av det befintliga materialet skickades på torkning, hyvling och spontning för senare återmontering. Byggnadskroppen förlängdes till sin ursprungliga längd på 60 meter. Byggnaden kompletterades med ett kök och 1984 öppnade Restaurang Sjömagasinet i det kommunala Vingabolagets regi. På 1990-talet övergick restaurangen i privat regi. 1995 byggdes en varumottagning till mot sydväst.

Mot älven byggdes en servering på bryggan och den tidigare tullpaviljongen flyttades till serveringens norra del för att användas som festlokal. Vid restaureringen fanns ambitionen att behålla den ursprungliga byggnaden och dess inredning så långt som möjligt. Timmerväggar, golvplank och den bärande konstruktionen är delvis ursprunglig i de äldre delarna av byggnaden. Den tillbyggda delen mot väster fick en, arkitektoniskt sett, liknande formgivning. Sedan restaurangen öppnade på 1980-talet har ombyggnader av uteserveringen mot älven gjorts i flera etapper medan magasinets huvudbyggnad och övriga fasader lämnats mer eller mindre orörda.

BYGGNADSBESKRIVNING

Magasinet är ursprungligen timrad och består av en huvudvåning med vindsvåning under ett sadeltak med flera takkupor i båda takfallen. Entrén och byggnadens östra långsida vetter mot Adolf Edelsvärds gata och den andra långsidan mot Göta älv.

Exteriör

Magasinsbyggnadens ursprungliga delar är timrade och klädda med rödmålad stående lockpanel med vattbräda mot marken. Dörrar är av svartmålade bräddörrestyp med moderna glaspartier innanför. Fönsterpartierna varierar i utformning och ålder. Den dominerande modellen är moderna vitmålade fyrluftsfönster med korspost och spröjsade kopplade bågar men det förekommer även enstaka mindre modeller i andra storlekar. I takkuporna sitter moderna vitmålade tvåluftsfönster med mittpost och spröjsade kopplade bågar. De smala kuporna liknar de ursprungliga och nyttjades då för in- och utlastning. Taket är av sadeltakstyp täckt med enkupigt lertegel av varierande fabrikat och ålder.

Interiör

Magasinets interiör präglas av moderna material och restaurangens verksamhet. Vid ombyggnaden på 1980-talet inreddes den sydvästra delen av magasinet till ett modernt restaurangkök och den nordöstra till servering. Den äldre stommen sparades i den mittersta delen av byggnaden. Den ursprungliga stommen utgör idag serveringslokalens väggar och är helt avklädd från eventuella ytbeklädnader. Golvet i serveringslokalen är av plank och tegel, i största hand modernt. Magasinets övervåning präglas också av en avskalad stomme och plankgolv som till viss del blivit kompletterad med ny panel och nytt timmer.

I den nordöstra delen av magasinets övervåningen finns lotsutkiken bevarad, utbyggd på fasaden mot älven. Lotsutkikens fönster är ursprungliga och tillsammans med den låga bröstpanelen och dörrfoder utgör rummets inredning de enda bevarade snickerierna från byggnadens tidigare användning. Samtliga fönster, dörrar och andra ytskikt är i övrigt senare och moderna. I den nordöstra delen sammanbyggdes även tullpaviljongen från tidigt 1900-tal med magasinet. Paviljongen är placerad i vinkel mot älven och förbunden med en enkel byggnad. Paviljongen och anslutningsbyggnaden är invändigt klädd med bröstpanel med liknande utförande som i lotsutkiken i magasinets övervåning.



Fasadbilder av Sjömagasinet sydvästra gavel (nedan) och östra långsida (över).

KULTURHISTORISKT VÄRDE

Trots att magasinets interiör till stor del är förändrad och dess exteriör har byggts om och till vid flera tillfällen har byggnaden höga kulturhistoriska värden som karaktärsbyggnad vid Klippan. Magasinet är även, tillsammans med ankarsmedjan, en av de äldsta byggnaderna vid Klippan och en viktig del av berättelsen kring Ostindiska kompaniet. Lotsutkikens bevarade detaljer och den ursprungliga stommen är viktig att bevara för framtiden.

BEVARANDE OCH TÅLIGHET

Byggnadens exteriör har trots sina många tillkomna och ombyggda delar en låg tålighetsnivå eftersom byggnadskroppens utformning och skala vittnar om det ursprungliga magasinets. Tåligheten till förändringar är däremot betydligt större beträffande byggnadens interiör på grund av de omfattande ombyggnaderna. Detta gäller däremot i första hand de sydvästra och även de nordöstra delarna av magasinet. Den mittersta delen med den bevarade stommen och konstruktionen av 1700-talsbyggnaden bör i möjligaste mån bevaras. Även den tidiga 1900-talsmiljön i lotsutkiken är viktig att bevara som enda kvarvarande rest av den interiöra, mer ombonade del av byggnaden.



Den äldre timmerstommen är exponerad i restaurangen. T.h. syns den f d lotsutkiken som finns bevarad på andra våningen.

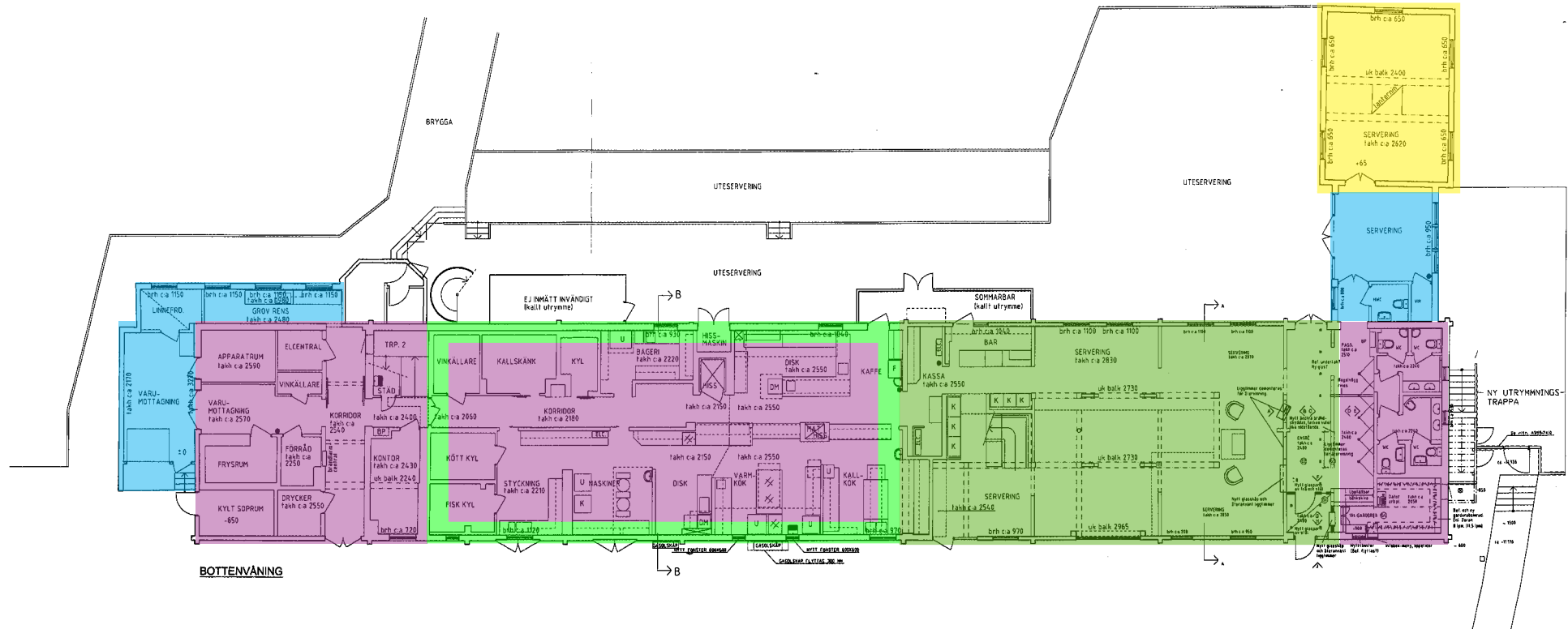




Restauranglokaler med synlig timmarstomme och takstolar samt även modernt inredda delar för konferens och kök.



Sjömagasinet - Kulturhistoriskt värdefulla delar och detaljer



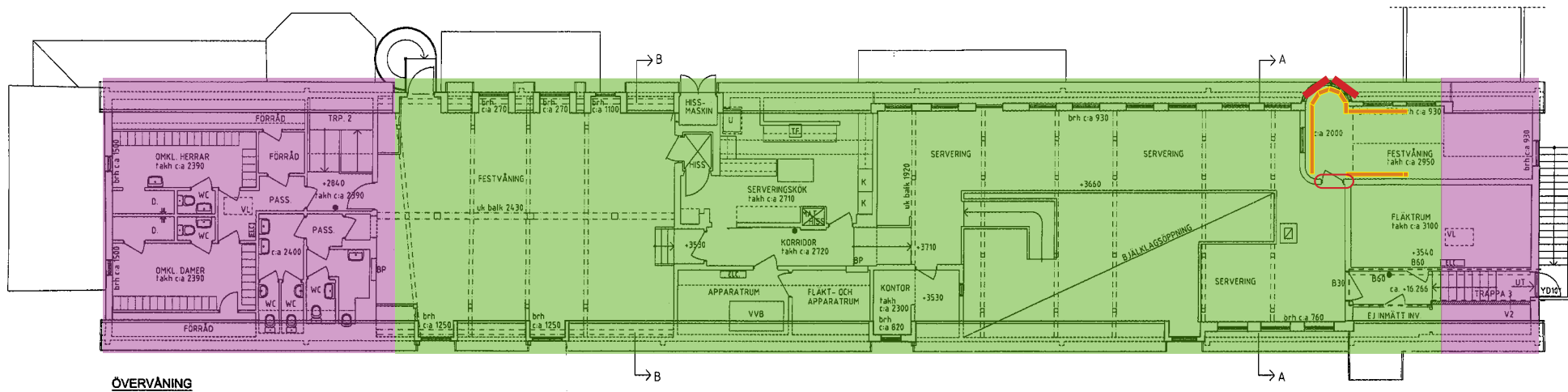
Äldre detaljer:

- Del av byggnad med synlig ursprunglig stomme 1770-tal.
- Paviljongbyggnad med stomme från tidigt 1900-tal.
- Del av byggnad sannolikt med ursprunglig stomme från 1770-tal men med moderna ytskikt.

Senare tillbyggnader:

- Tillbyggnad av magasinet från 1980-tal.
- Varumottagning och förbindelse från 1990-tal.

Sjömagasinet - Kulturhistoriskt värdefulla delar och detaljer



Äldre detaljer:

- Del av byggnad med synlig ursprunglig stomme.
- Pärilspons väggar, 1910-tal

Senare tillbyggnader:

- Tillbyggnad av magasinet från 1980-tal.
- Profilerade foder, trol. 1908
- Äldre icke kopplade fönster

Litteratur & Källor

ARKIV

Göteborgs kommun, Byggnadsnämndens arkiv (SBK)
- Bygglovshandlingar och ritningar

Göteborgs Stadsmuseums arkiv (GSM)
- Äldre fotografier, ritningar och handlingar

Region- och stadsarkivet i Göteborg (RSA)
- Ritningar

TRYCKTA KÄLLOR & LITTERATUR

Bodman, Gösta. Sockerbruket vid Klippan 1808 - 1958. Göteborg 1934.

Bodman, Gösta. Carnegieska porterbruket 1813-1938.

Göteborg förr och nu (1960): Hur skall det gå för gamla Majorna?

Fredberg, CRA. Det gamla Göteborg. Nytryck 1977.

Handlingar rörande utredning om ny stadsplan från 1964.

Harald, Björn. Strövtåg i Göteborgs gamla kvarter. Göteborg 1940.

Kulturhistoriskt värdefull bebyggelse i Göteborg. Göteborg 2000.

Lindälv, Elof. Klippans kulturresevat och andra byggnadsminnen i Majorna. Göteborg 1978.

Samuelsson, Helge. Porten till Älvsborgs slott. Göteborg 1996.

Sveriges industriella etablissementer, 1871.

Uggla, Carl. Carnegie de första två seklen: 1803-2003. Stockholm 2003.

ILLUSTRATIONER

Äldre fotografier:

Källa angiven under respektive bild.

Ritningar:

Ritningar är hämtade från Stadsbyggnadskontoret, Region- och stadsarkivet i Göteborg samt Hgab.

Färgfotografier:

Alla färgbilder är tagna 2015-16 av Antiquum AB.

