

L I N D H O L M

RESTAURERING AB

tekniska och antikvariska projektörer

STORA KATRINELUND



Vård- och underhållsplan

Göteborg 2017-03-27
Martin Lindholm
Johanna Lange

DEL 1

INLEDNING	4
LAGSTIFTNING OCH KULTURHISTORISK VÄRDERING	6
<i>Byggnadsminnesförklaring</i>	6
<i>Bevarandeprogrammet för Göteborg</i>	7
<i>Plan- och bygglagen</i>	8
<i>Gällande detaljplan</i>	9
<i>Kulturhistorisk klassning och förhållningssätt</i>	10
HISTORIK	11
<i>Arrende- och ägarlängd</i>	11
<i>Byggnadskronologi</i>	16
<i>Trädgården</i>	18
Rekonstruktion av trädgården.....	21
<i>Manbyggnad</i>	22
Exteriör	22
Interiör	28
Sent 1700-tal till 1800-tal	28
Äldre fotografier	30
Moderniseringar under 1900-talet.....	34
<i>Flyglar</i>	36
<i>Sädesmagasin</i>	40
<i>Vattenreservoar</i>	40
<i>Sammanfattad byggnadshistorik</i>	41
KÄLLFÖRTECKNING	42

DEL 2

TEKNISK BESKRIVNING OCH KULTURHISTORISK ANVISNING	43
<i>Omgivning och trädgård</i>	43
Alléer och gårdsplan	47
Smidesstaket och grindar	48
Terrassering med tillhörande trappor	51
Den engelska trädgården.....	52
Lyktstolpar	53
<i>Manbyggnad</i>	54
Exteriör	54
Sockel	55
Entrétrappa.....	56
Fasad – trä.....	57
Fasad – plåt	58
Fönster	59
Dörrar	60
Tak.....	61
Skorstenar	62
Interiör och byggnadsstomme	63
Plan 1	65
Plan 1 – Entré och hall	65

Plan 1 – Kontorsavdelning	70
Plan 1 – Matsal.....	75
Plan 1 – Kök.....	80
Plan 1 – Tvätt, oljetank, pannrum	86
Plan 1 – Skolsal (sömnad)	91
Plan 2	95
Plan 2 – Övre hall och trappa till vind.....	95
Plan 2 – Stora salen.....	100
Plan 2 – Östra gavelrummen	106
Plan 2 - Förmak.....	111
Plan 2 - Västra övre hallen och trappa till vinden.....	116
Plan 2 - Rum i västra delen	121
Vind.....	127
Vind – Öinredd del.....	127
Vind – Östra gavelrummen	129
Vind – Västra gavelrummet	130
<i>Västra flygeln</i>	131
Exteriör	131
Sockel.....	132
Trappsten och asfalterad ramp	133
Fasad – trä.....	134
Fasad – plåt	136
Fönster	137
Dörrar.....	138
Tak.....	139
Skorsten	140
Interiör och byggnadsstomme	141
Plan 1.....	142
Vind	144
<i>Östra flygeln</i>	146
Exteriör	146
Sockel.....	147
Trappa	148
Fasad – trä.....	149
Fasad – tegel	150
Fasad – plåt	151
Fönster	152
Dörrar.....	153
Tak.....	154
Skorsten	155
Interiör och byggnadsstomme	156
Plan 1.....	157
Vind	159
<i>Magasinet</i>	160
Exteriör	160
Granitplintar.....	161
Fasad - trä	162
Fasad – plåt	163
Fönster	164
Dörrar.....	165
Tak.....	166
Interiör och byggnadsstomme	167
Plan 1.....	168
Plan 2.....	169
<i>Vattenreservoar</i>	170
Exteriör	170
Sockel.....	171
Fasad – tegel	172

Fönster	173
Dörrar	174
Tak	175
Interiör och byggnadsstomme	176
Plan 1.....	177

BILAGOR

Statusbesiktning el
Statusbesiktning VVS

L I N D H O L M
R E S T A U R E R I N G A B

Drottninggatan 29
411 14 GÖTEBORG
031-336 09 40

martin@lindholm-restaurering.se
johanna@lindholm-restaurering.se

www.lindholm-restaurering.se

INLEDNING

Denna vård- och underhållsplan för Stora Katrinelund är utarbetad av Lindholm Restaurering AB genom Johanna Lange och Martin Lindholm under december 2016 och januari 2017 på uppdrag av Higab. Stora Katrinelund är byggnadsminne och byggnadsminnesförklaringen gäller huvudbyggnaden med tillhörande flyglar samt magasinsbyggnad. Till byggnadsminnesförklaringen hör också ett skyddsområde som inte får bebyggas eller genomgå väsentlig förändring.

Bilagt till vårdplanen finns statusbedömning avseende el och VVS. Statusinventeringen av el- och telesystem är utförd av Christer Andersson på Tekon. Statusbedömningen av VVS är utförd av K.M.R. Luftbehandling VVS konsulter.

Introduktion

Stora Katrinelund har arrenderats som landeri sedan staden Göteborgs grundande. Marken bebyggdes sannolikt först under sent 1600-tal och platsen kallades vid denna tid Rådmans Thams Trädgård efter dåvarande innehavare. Landeriet kom att bebos av en rad inflytelserika personer. Trädgården utökades liksom landeriets marker och under sent 1700-tal uppfördes nuvarande manbyggnad på ny mark. Manbyggnaden fick sitt befintliga utseende under 1800-talets första hälft då gavlarna byggdes till. Vid samma tid uppfördes även flyglarna och miljön kompletterades med de alléer och den engelska trädgård som fortfarande finns bevarade. Det var den Levgrenska familjen som stod bakom det som idag finns bevarat av Stora Katrinelund. Familjen Levgren bodde här i hundra år, från 1799 till 1898 då Göteborg stad tog över.

1973 byggnadsminnesförklarades manbyggnaden, flyglarna och magasinet och sedan dess har Stora Katrinelund haft ett lagstadgat skydd, för både interiör och exteriör. Byggnaderna är exteriört mycket välbevarade och interiört finns många originalinslag bevarade, inte minst i manbyggnaden där originalplanlösning, originalsnickerier och äldre detaljer är fortsatt tydliga inslag. Till byggnadsminnesförklaringen hör också ett markerat område med alléer och större delen av den engelska trädgården. Det framstår att det idag finns ett behov av att lyfta kunskapsnivån om trädgården och ta fram en strategi för hur trädgården bör behandlas i framtiden. Trädgården är översiktligt beskriven men i stort behov av att utredas närmare för att kunna förvaltas på ett bättre sätt.

Disposition och läsanvisningar

Vård-, underhålls- och skötselplanen är uppdelad i två huvudsakliga delar:

Del 1 innehåller historik och gällande kulturhistorisk värdering, lagstiftning och skyddsbestämmelser.

Del 2 innehåller beskrivning och inventering av trädgården samt byggnadernas exteriör och interiör. För trädgård samt byggnadernas exteriör och interiör finns en underhållsplan med åtgärdsförslag. En kulturhistorisk anvisning anger byggnadsdelens eller rummets kulturhistoriska kvaliteter och skyddsstatus samt hur den skall hanteras. Byggnadsdelar och rum är också bedömda och färgkodade utifrån Higabs eget system för kulturhistorisk klassning.

Fasaden beskrivs nerifrån och upp medan interiören beskrivs rumsvis. Enklare och likartade rum beskrivs i grupp.

Avslutningsvis innehåller vård- och underhållsplanen besiktningar av el och VVS. Dessa är infogade i slutet som självständiga bilagor från respektive konsult. Vård- och underhållsplanen för exteriören finns även sammanställd i tabellform.

Fastighetsuppgifter

<i>Fastighetsbeteckning:</i>	HEDEN 38:1
<i>Adress:</i>	Levgrensvägen 7
<i>Byggnadsår:</i>	Slutet av 1700-talet, tidigt 1800-tal
<i>Arkitekt:</i>	Okänd
<i>Byggherre:</i>	Troligen Christian Beckman
<i>Urspr. användning:</i>	Landeri
<i>Nuv. användning:</i>	Skola
<i>Förvaltare:</i>	Higab

LAGSTIFTNING OCH KULTURHISTORISK VÄRDERING

Byggnadsminnesförklaring

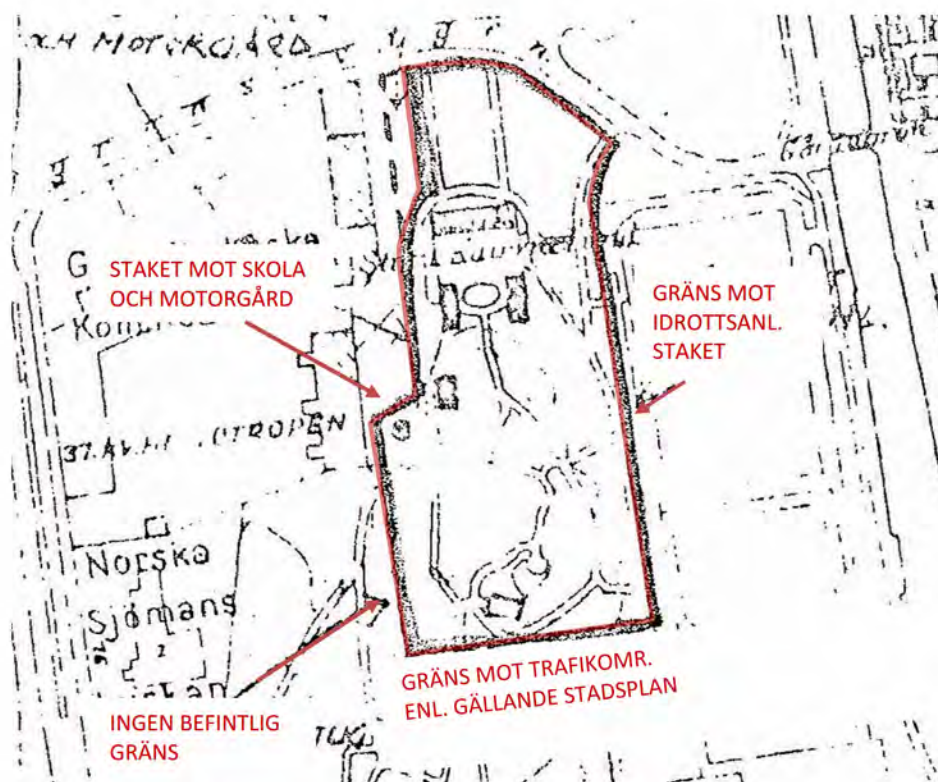
Stora Katrinelund förklarades som byggnadsminne 12 december 1973 med följande motivering:

”Enär Stora Katrinelund på fastigheten stadsäga 6517, Göteborgs kommun, bevarar egenarten hos gången tids byggnadskick och med hänsyn därtill är att anses såsom synnerligen märklig...”

Följande skyddsbestämmelser antogs vid byggnadsminnesförklaringen:

1. Huvudbyggnaden, de två flyglarna och magasinet må ej utan riksantikvariens samtycke rivas, flyttas eller till sitt yttre ombyggas eller på annat sätt förändras.
2. Arbeten i huvudbyggnadens inre som medför ingrepp i befintlig rumsindelning eller fast inredning skall utföras i samråd med riksantikvarien eller av riksantikvarien förordnad kontrollant.
3. Det på den till dessa föreskrifter hörande kartan med röd begränsningslinje markerade området må ej utan riksantikvariens samtycke ytterligare bebyggas eller bli föremål för annan, väsentlig förändring.
4. De i punkterna 1 och 2 nämnda byggnaderna skall ägnas för deras framtida bestånd erforderligt löpande underhåll.

Skyddsbestämmelserna ovan är gällande, men idag är Länsstyrelsen är tillståndsmyndighet istället för riksantikvarien.



Utsnitt ur karta tillhörande byggnadsminnesförklaringen inklusive förtydligande av gränsdragning. Den södra gränsen är dragen vid en promenadgång längst söderut i den engelska trädgården.

Bevarandeprogrammet för Göteborg

Stora Katrinelund omfattas av Göteborgs stads bevarandeprogram som del i område Heden 5: D.

Motivering

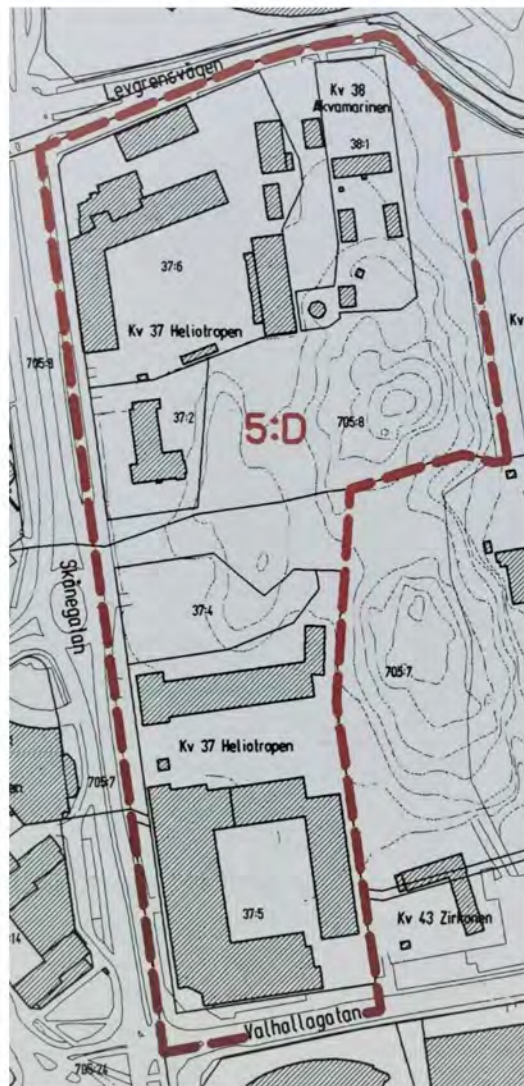
Stora Katrinelund har en välbevarad herrgårdsliknande miljö och är ett av de bäst bevarade landerierna. Särskilt intressant är huvudbyggnaden som tillkommit genom flera om- och tillbyggnader. Den har en inre kärna som troligen är från 1600-talet och interiörer med detaljer från 1700-talet bl a kakelugnar, dörrar, paneler och väggdekorationer. Parken som sträcker sig söderut är en mycket värdefull del av miljön.

Beskrivning – karaktär

Stora Katrinelund består av ett stort f d bostadshus, två flygelbyggnader, f d spannmålsmagasin, f d vattenreservoar, samt alléer, trädgård och en relativt stor park. /.../

Huvudbyggnaden är av trä i två våningar med sadeltak. Fasaden är klädd med locklistpanel och indelas med kraftiga pilastrar. Byggnadens plan är i huvudsak symmetriskt disponerad och har en centralt planerad hall med trapp. Köket i bottenvåningen har ett stort spiskomplex. I rummen finns flera kakelugnar från 1700-talet och tidigt 1800-tal. Salen som är byggnadens största rum pryds med väggmålningar från 1700-talet.

Framför huvudbyggnaden ligger två flyglar av trä i en våning som ramar in gårdsplanen. Från den leder trappor upp till parken med delvis bevarade anläggningar från 1800-talets början. I parkens västra del ligger ett f d spannmålsmagasin som står på stolpar och en rund korsvirkesbyggnad som tidigare var vattenreservoar. Entrén till gården omfattar två alléer. Mot gatan och kring gårdsplanen är järnstaket uppsatta.¹



Utsnitt ur bevarandeprogrammet. Område HEDEN 5:D avgränsat med röd markering. Källa: Lönnroth, 1999

¹ Lönnroth, 1999

Plan- och bygglagen

Plan- och bygglovsfrågor regleras i enlighet med Plan- och bygglagen. Särskilt kulturhistoriskt värdefulla byggnader och miljöer skall skyddas från förvanskning. Förvanskningsförbudet gäller såväl exteriör som interiör. Vid underhåll skall åtgärderna anpassas till byggnadens kulturhistoriska värden och ändringar skall utföras varsamt med hänsyn till byggnadens karaktärsdrag.

Ur PBL 8 kap.

13 § *En byggnad som är särskilt värdefull från historisk, kulturhistorisk, miljömässig eller konstnärlig synpunkt får inte förvanskas.*

Första stycket ska tillämpas också på

- 1. anläggningar som är bygglovspliktiga enligt föreskrifter som har meddelats med stöd av 16 kap. 7§,*
- 2. tomter i de avseenden som omfattas av skyddsbestämmelser i en detaljplan eller i områdesbestämmelser,*
- 3. allmänna platser, och*
- 4. bebyggelseområden.*

14 § *Ett byggnadsverk ska hållas i vårdat skick och underhållas så att dess utformning och de tekniska egenskaper som avses i 4 § i huvudsak bevaras. Underhållet ska anpassas till omgivningens karaktär och byggnadsverkets värde från historisk, kulturhistorisk, miljömässig och konstnärlig synpunkt.*

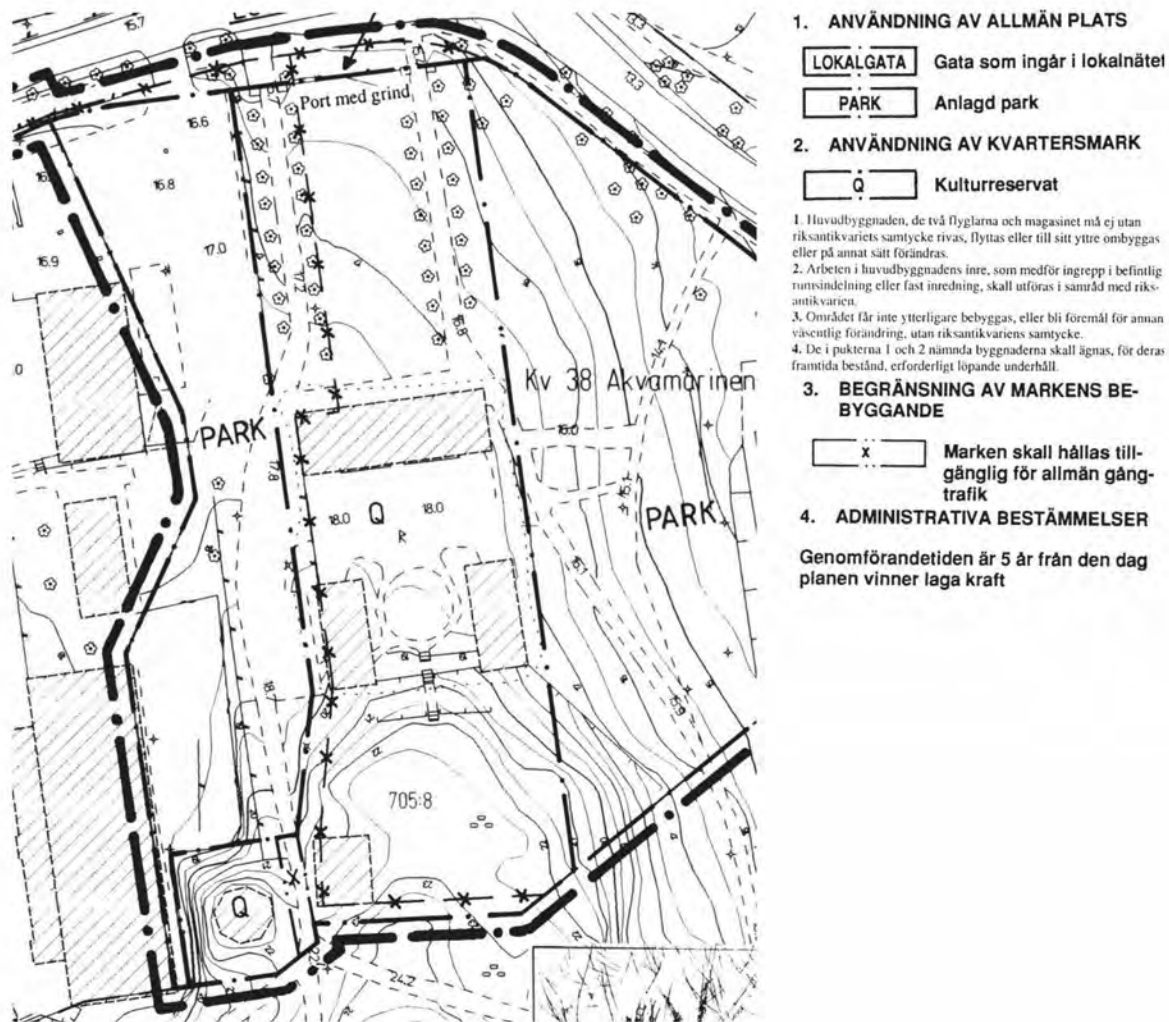
Om byggnadsverket är särskilt värdefullt från historisk, kulturhistorisk, miljömässig eller konstnärlig synpunkt, ska det underhållas så att de särskilda värdena bevaras.

En anordning för ett syfte som avses i 4 § första stycket 2–4, 6 eller 8, ska hållas i sådant skick att den alltid fyller sitt ändamål. Lag (2011:335).

17 § *Ändring av en byggnad och flyttning av en byggnad ska utföras varsamt så att man tar hänsyn till byggnadens karaktärsdrag och tar till vara byggnadens tekniska, historiska, kulturhistoriska, miljömässiga och konstnärliga värden.*

Gällande detaljplan

För Stora Katrinelund gäller Detaljplan för området söder om Levgrensvägen som vann laga kraft 1995. För markerade användningsområden (kring huvudbyggnad, flyglar och sädesmagasin samt kring vattenreservoar) gäller användning Q – kulturresevat. Planbestämmelserna för Q utgörs av byggnadsminnesförklaringens skyddsbestämmelser. Det innebär bl a att alla byggnader inom området, utom vattenreservoaren, har försetts med rivningsförbud. Reservoaren skyddas dock som en del i området, som inte får förändras.



Utsnitt ur gällande detaljplan. Två områden Q omfattar bebyggelsen på Stora Katrinelund. Däremellan löper ett stråk (X) som ska hållas tillgängligt för allmän gångtrafik.

Kulturhistorisk klassning och förhållningsätt

Som ett stöd i den fortlöpande förvaltningen av Stora Katrinelund är byggnaderna och dess byggnadsdelar indelade i olika klasser utifrån vilken grad av bevarande och varsamhet som krävs vid hanteringen av de olika delarna. Klassningen är gjord enligt Higabs eget system med färgkoder som återges nedan. I vård- och underhållsplanen markeras byggnadsdelar och rum med olika färgband som signalerar deras kulturhistoriska klassning.

Mycket högt kulturhistoriskt värde (rött)

Rum med mycket högt värde. I sin helhet bevarade autentiska rum eller motsvarande. Skyddsstatus redovisas, KML alt PBL.

Kulturhistoriskt värde (gul-orange)

Rum med kulturhistoriskt värde. T.ex. ursprunglig planlösning bevarad fast inredning, stuck mm. Skyddsstatus redovisas, KML alt PBL.

Visst kulturhistoriskt värde (blått)

Rum med kulturhistoriskt värde. I delar bevarad fast inredning eller motsvarande.

Rum med inget eller ringa kulturhistoriskt värde (grönt) alternativt ej markerat.

HISTORIK

När Göteborg anlades på 1600-talet arrenderade staden ut mark strax utanför stadskärnan till jordbruk. Enheterna kallades landerier. Ägaren till jorden var staden men arrendatorerna kunde uppföra byggnader därpå som de själva ägde. Innehavaren av ett landeri var oftast bosatt inne i Göteborg och använde landeriet för jordbruk och som sommarbostad. Obebyggda landerier förekom också. När staden växte kunde arrendena återkallas och landerierna tas i anspråk för nya stadsplaner och tätare bebyggelse.

Arrende- och ägarlängd

Rådman Thams trädgård

Arrende- och ägarlängden för landeriet som senare kom att kallas Stora Katrinelund kan spåras tillbaka till år 1638. Då arrenderades ett parti mark i anslutning till Mölndalsån av borgare Michel Gerritsson. Hans efterföljare, och sannolikt också hans son, var Giert Mickelsson. Efter dennes bortgång kallades marken länge för Giert Mickelssons land, åtminstone fram till att den förmögne och inflytelserike rådmannen Volrath Tham tillträdde 1683. Tham anlade strax den stora trädgården, vilken måste ha väckt visst uppseende då landeriet sedermera gick under namnet "Rådman Thams trädgård" i stadens räkenskaper.

Området kan ha blivit bebyggt under Thams tid. I handlingen *Städernas skrivelser och besvär* från 1696 står det att läsa att området "af öde i forna tijder blefwet uptaget" med "ett wählbyggt huus med Trädgård" samt att här också fanns "een Platz att bleka kläder och wäfvar på". I beskrivningen till Kuus karta från samma år står Thams ägor beskrivna under nummer 112 och 113. I trädgården (nr. 112) fanns "åtshkillige fruchtbare træn" och därjämte (nr. 113) ett bleke bestående av en vacker ängsmark. Konzeptkartan illustrerar en manbyggnad i kanten av en inhägnad på nummer 113.



Erik Kuus landerikarta från 1696. Nummer 112 och 113 var de äldsta delarna av Stora Katrinelunds marker. Nr 115, som senare inkorporerades med landeriet var då ängsmark tillhörigt tegelbruket. Det kallades kolandet. Källa: Lantmäteristyrelsen. Geometrisk avmätning Göteborg 1696

På en karta från 1704 syns konturerna av en rektangulär byggnad med nord-sydlig sträckning samt konturerna av en trädgård med sex kvarter och en mindre byggnad väster om trädgården.

1719 års geometriska karta byggde på Kuus karta från 1696. Här stod Catharina Tham vid nr 112 och 113 för arrende om 10 daler silvermynt till publika kassan och en avkastning på 1 Pallm hö från Blekebacken. En teori är att det var denna Catharina som gav landeriet sitt namn Katrinelund. Om Catharina berättas att hon stämdes av landsfiskalen den 29 januari 1733 för att hon mot Kungl. Maj:ts förbud låtit dela ut förgyllda silverskedar och bägare åt marskalkarna och kistbärarna vid hennes man justitiekansler Thomas Fehmans begravning.

1739, under Gertrud Thams och Nils Elds tid på landeriet (1727–1748), utkom Erik Cederbourghs beskrivning av Göteborg där Katrinelunds landeri finns med. Kartan över landeriet överensstämmer med kartan från 1704 bortsett från att det tillkommit två byggnader vid trädgårdens västra sida. I bouppteckningen för Nils Eldh framkommer det att paret sannolikt bott i ett stenhus på nuvarande Norra Hamngatan 8 under vintertid och att landeriet endast varit för sommarvistelse.²

Markerna utökades och Katrinelund myntades

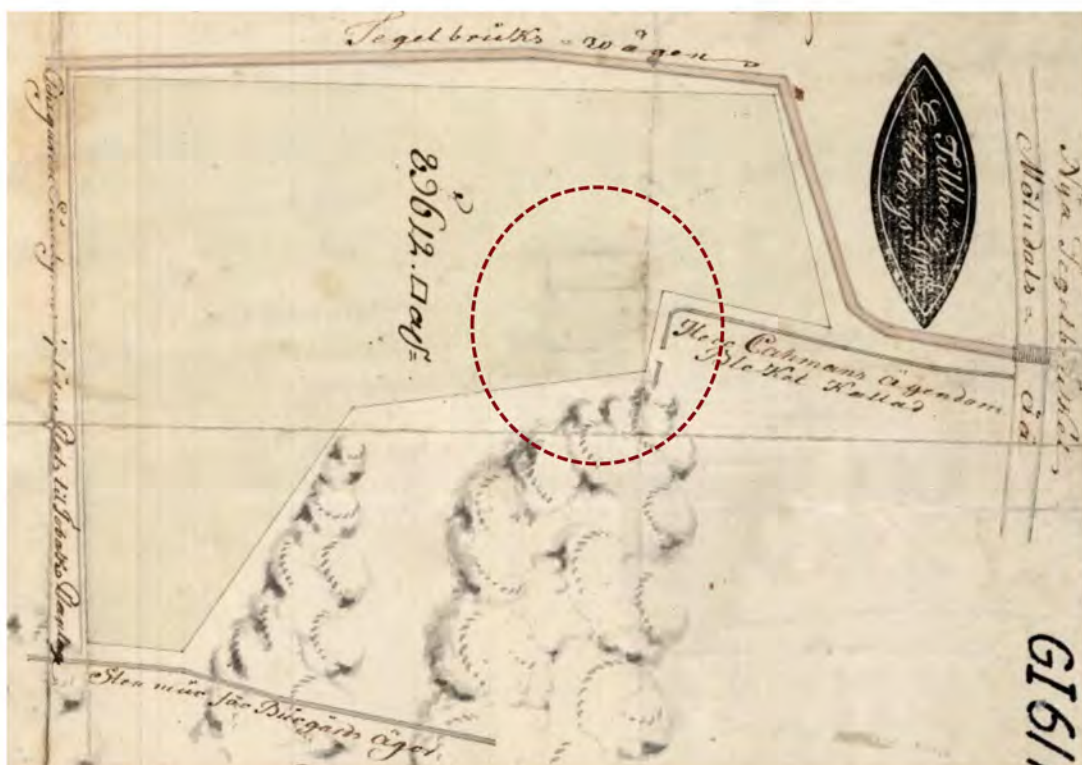
Efter sin makes död sålde Gertrud Tham 1749 landeriet till handelsmannen Gustaf Cahman. Enligt köpebrevet upplät Gertrud Tham "en uppå stadens ägor vid Mölndals å och Burgården belägen trädgård med därtill höriga hus, blekebacke och trädgårdsredskap" för en summa på 2800 daler silvermynt jämte ett stycke svart peau de soie [svart siden] och lite té i äreskänk.

Det var under Gustaf Cahmans tid som namnet Katrinelund började användas. Gustaf Cahman var gift med Brita Catharina, och uppkallade möjligen landeriet efter sin hustru. Cahman ska ha ägnat sig åt tobaksplanteringar på stadens ängar och utmarker. År 1750 började Cahman arrendera ett stycke mark nordväst om "Bleket" och söder om Tegelbruksvägen, nuvarande Levgrönsvägen. Sannolikt uppförde Cahman nuvarande manbyggnad, någon gång mellan 1750 och sin död 1755.

Cahmans bouppteckning berättar om en för första gången dyrbar inredning på "Cattarinae Lund". De två stora kakelugnarna i salen och alkovsängkammaren. I bouppteckningen värderades hus och trädgård med tillhörig äng och i husen befintliga tapeter, eldstäder och annat nagelfast inrede till 5392 daler silvermynt.³

² Axel-Nilsson, 1949 samt Fischer, 1923

³ ibid



Uppmättningskarta 1750. Kolandet, Cahmans nya marker är markerat med blekt grönt. Vid gränsen mot Bleket syns svagt skissade konturer av den manbyggnad och den stallänga som sedan uppfördes.
Källa: Göteborgs Region- och stadsarkiv GI 65 71 1

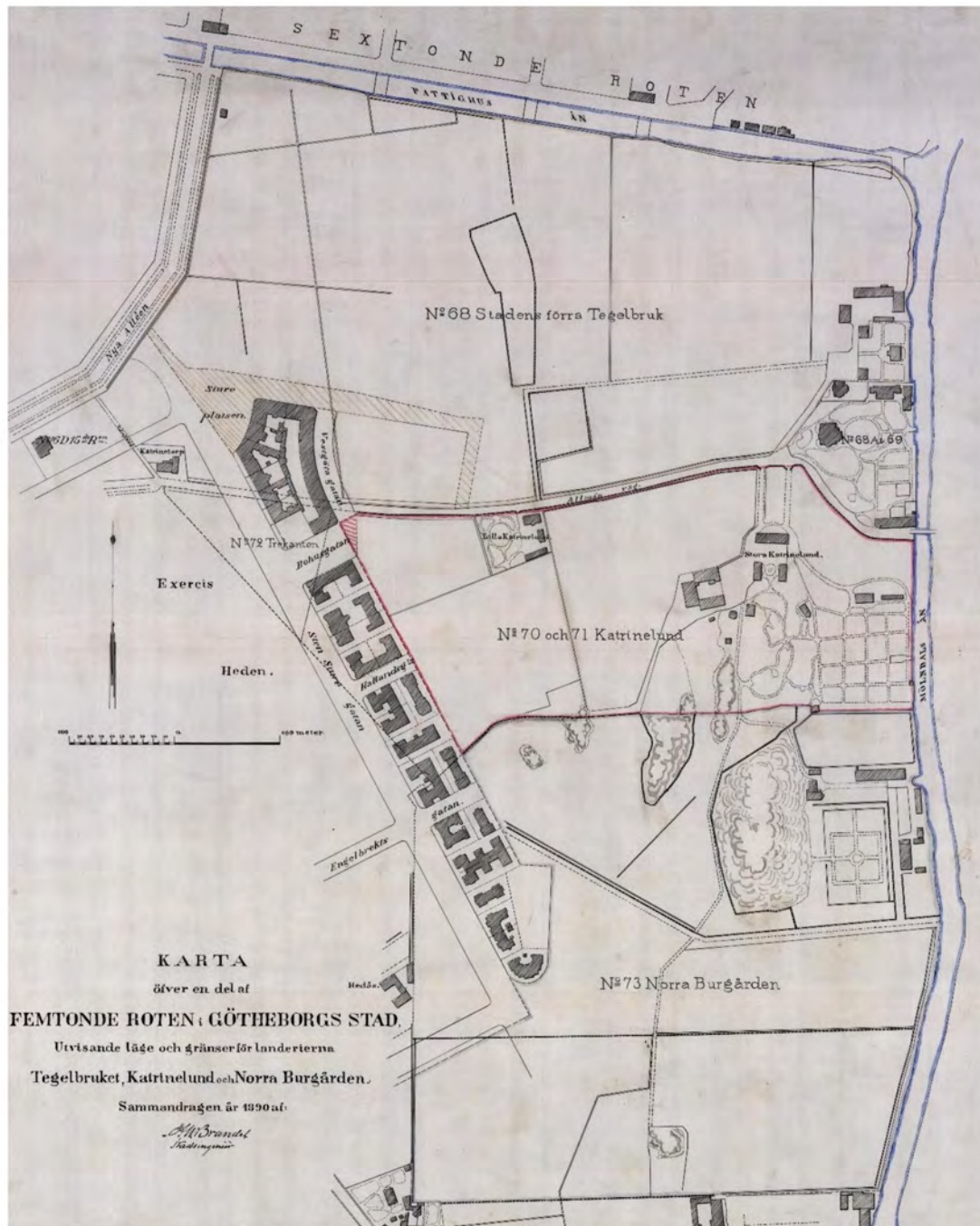
Stora och lilla Katrinelund

Gertrud Thams son, superkargören Volrath Tham, köpte Stora Katrinelund av Cahmans änka år 1782. Nio år senare sålde han vidare till segelmakaren Christian Beckman för 2000 daler silvermynt. Beckman arrenderade även ett stycke av Tegelbruksängen och köpte sedan upp hela det intilliggande landeriet Normanska Plantaget – senare Lilla Katrinelund. Vid hans död värderades Stora och Lilla Katrinelund tillsammans till 6000 daler. Beckman bodde sannolikt på Katrinelund året om. Han fyllde huset med ett dyrbart möblemang, och grisailletapeten i manbyggnadens sal tros härstamma från Beckmans tid.

Familjen Levgren i hundra år

Efter Beckmans död 1798 såldes Stora och Lilla Katrinelund till handlanden Lars Georg Levgren. Levgren var en framgångsrik affärsman som tillsammans med sonen Anders Georg behärskade tobaksmarknaden i västra Sverige under namnet Levgren & Son. Lars Levgren gick allmänt under namnet "rike Levgren på Katrinelund". Här bodde han med sin hustru Margareta Christina Embring endast sommartid. Sonen bosatte sig 1823 på intilliggande landeriet norra Burgården och övertog Katrinelund 1824 efter faderns död, medan modern fortfarande bodde kvar. Anders Georg idkade handel med sill och tobak och räknades som en av Göteborgs mer betydande personligheter och köpmän under 1800-talet. Tillsammans med sin första hustru Britta Sophia Tranchell, och efter hennes bortgång den andra hustrun Annika Lönner, höll de ett religiöst hem och gjorde sig kända som välgörare för bland annat Barnhuset, Willinska skolan, Kjellbergska Flickskolan, Fruntimmersföreningens skola med flera.

I Britta Sophias bouppteckning 1831 framgår det att det på landeriet uppfördes två flygelbyggnader för tjänstefolk. Ladugårdsbyggnader uppfördes väster om manbyggnaden. Under Anders Georgs tid utökades också lantegendomen med landeriet Tegelbruksängen nr 68 samt ett område som Göta Kungliga Artilleriregemente använt som begravningsplats år 1835.⁴



Anders Wilhelm Levgrens marker 1890, Stora och Lilla Katrinelund, landeriet norra Burgården samt tegelbruket nr 68. Källa: Region- och stadsarkivet GK M5

⁴ Axel-Nilsson, 1949



Utsikt från Ranberget vid Lunden, oljemålning från 1830-talet. Byggnaden i centrum skall vara Stora Katrinelund. Källa: Enhörning, Göteborgs landerier. Tavlan finns hos Göteborgs stadsmuseum

Efter Anders Georg gick Stora Katrinelund i arv till hans andre son, Anders Wilhelm 1857. Även denne var en framstående person i Göteborg – storköpmann, medlem i drätselkammaren, Göteborgs Kungliga Vetenskaps- och Vitterhetssamhälle med mera. Han var även boksamlare och hade ett stort bibliotek på Stora Katrinelund. Efter 1865 bodde familjen Levgren året runt på landeriet.

Stora Katrinelund stannade i familjen Levgrens ägo i hundra år. Efter Anders Wilhelms död 1898 löstes Stora Katrinelund i olika etapper 1898–1904 av Göteborgs stad. Sonen Anders arrenderade lantbruket en tid och sonen Casimir, som var grosshandlare, hyrde manbyggnaden av staden. När familjen Levgren lämnade landeriet definitivt år 1914 uthyrdes boningshus och park till museiintendenten Göran Axel-Nilsson, medan trädgården och stallarna hyrdes av handelsträdgård och åkerier. När Göran Axel-Nilsson dog 1924 övertog direktör Kuno Petersson Stora Katrinelund. På 1940-talet användes bostadshuset som militärförläggning och från 1946 omvandlades det till Örgryte församlings ungdomsgård. Ladugård och stall revs några år tidigare.⁵

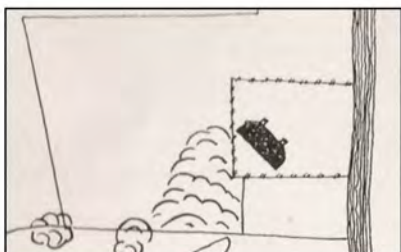
⁵ Axel-Nilsson, 1949 samt Lönnroth 1999

Arrende- och ägarelängd

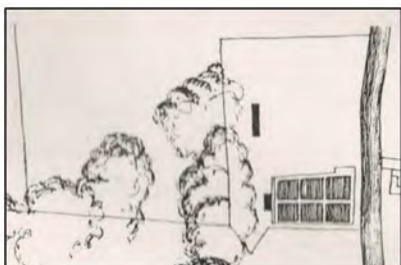
1638–1654	MICHEL GERRITSSON, bryggare
1655–1658	GIERT MICKELSSON
1658–1674	ADAM HERWERCH
1674–1678	JOHAN DEE KÖNIG, konduktör och stadsmajor
1678–1681	JOHAN VON MINDEN
1681–1700	VOLRATH THAM, rådman
1700--1727	GERTRUD HELGERS, Thams änka - CATHARINA THAM, dotter- GERTRUD THAM, dotter
1727-1748	NILS ELD, överdirektör och gift med Gertrud Tham
1748-1749	GERTRUD THAM, änka
1749-1773	GUSTAF CAHMAN – BRITA CATHARINA BORNANDER, Cahmans änka
1773-1782	VOLRATH THAM, superkargör och son till Gertrud Tham
1782-1798	CHRISTIAN BECKMAN, segelmakare
1799- 1824	LARS LEVGREN, handlande
1824- 1857	ANDERS GEORG LEVGREN
1857-1898	ANDERS WILHELM LEVGREN, storköpman
1898	GÖTEBORGS STAD

Byggnadskronologi

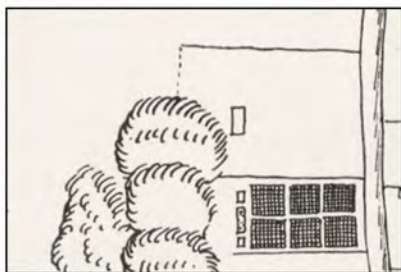
Illustrationerna nedan är tagna ur Göran Axel-Nilssons historik från 1949.



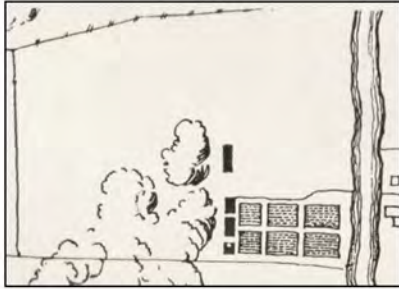
1696 Corps de logis markerad på Erik Kuus karta.



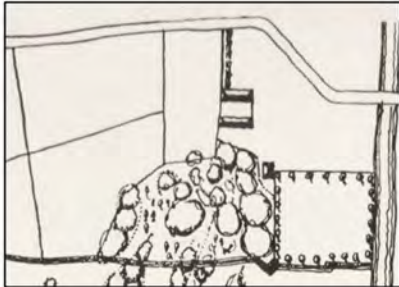
1704 Manbyggnad med nordsydlig sträckning. Vid västra änden av en kvartersindelad trädgård står en mindre byggnad.



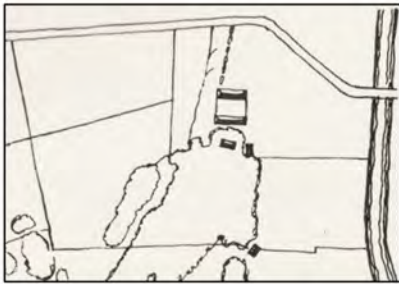
1739 Två byggnader har tillkommit vid trädgårdens västra ände.



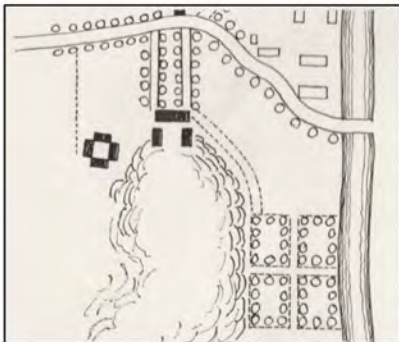
1777 Är lika 1739 års karta. Marken har utökats.



1801 En allé leder från Levgrensvägen upp till en ny manbyggnad. Parallellt söder om manbyggnaden finns en stallänga i ungefär lika storlek. En mindre byggnad, potatiskällaren, i trädgårdens nordvästra hörn.⁶



1811 Tillkommande ekonomibyggnader söder om stallängan och i trädgården sydvästra hörn.



1855 Två alléer leder fram till manbyggnaden. Infarterna försågs med majestätiska grindstolpar i sten med smidda järngrindar. Söder om manbyggnaden har två tvärställda flyglar uppförts. Stallängan är borta. Ett större kringbyggt stall och en ladugård står uppförda i väster.

⁶ Axel-Nilsson, 1949

Trädgården

Söder om gårdsplanen anlades omkring 1830 en terrassering och bortom den en engelsk park med bersåer, slingrande grusgångar och stentrappor.



Karta över Stora Katrinelund från omkring 1825-1830 innan den engelska parken anlades. Till höger i bild ses den kvartersindelade trädgården som började anläggas på 1600-talet.
Källa. Region- och stadsarkivet GIII nr 3



Den engelska parken slingrande gångar är väl synliga på denna karta från 1905.
Källa: Region- och stadsarkivet A14116



Terrasseringen mot den engelska parken. Ur Ernst Fischers beskrivning, 1923. Källa: GSM



Urna. Foto u.å. Källa: GSM

Grindarna uppfördes sannolikt mellan 1824–1831 i samband med att de två alléerna anlades.



Västra grinden 1903. Staketet var vid denna tid av trä. Källa: GSM



Grind. Foto Sixten Strömbom 1915–1918. Källa: GSM

Rekonstruktion av trädgården

1948 gjordes en rekonstruktion av egendomens utseende från 1850-talet av arkitekt Herman Norgren. Situationsplanen nedan innehåller förslag på rekonstruktion av trädgården i anslutning till manbyggnaden.



Situationsplan från 1948 över landeriet Stora Katrinelund. Rekonstruktion av egendomens utseende på 1850-talet av arkitekt Herman Norgren. Källa: Region- och stadsarkivet A 11 797

Göran Axel-Nilssons historik för stora Katrinelund byggde på minnesuppgifter från framförallt slutet av 1800-talet. Enligt dessa fanns sedan Anders Georg Levgren en cirkulär rabatt norr om manbyggnaden med initialerna "AGL" formade i buxbom. Söder om gårdsplanen fanns en terrass med ett stort rektangulärt stenbord och vid terrassens kant en låg buxbomshäck. Från manbyggnaden till en röd bod vid kvartersträdgårdens sydvästra kant löpte den så kallade Stora gången. Från Stora gången tog man sig till potatiskällaren i gränsen till engelska parken, men även till orangeriet och till hamnbassängen där småbåtar kunde förtöja. Hamnen var omringad av lindar. Söder om hamnen fanns ett lusthus. I engelska parken fanns bersåer och konstgjorda grottor. Vid potatiskällarens södra gavel låg en kägelbana anlagd av Anders Wilhelm Levgren.⁷

⁷ Axel-Nilsson, 1949

Manbyggnad

Exteriör

Den äldre manbyggnaden var innan det ersattes med befintlig ett timrat hus med sex fönsteraxlar, två skorstenar och valmat tak med tre takkupor längs varje långsida. Det är troligt att stomvirke överfördes från den äldre manbyggnaden till den nya. Sannolikt uppfördes nuvarande manbyggnad under Beckmans tid, det vill säga sent 1700-tal.

Under Anders Georg Levgrens tid, från 1824, fick manbyggnaden Stora Katrinelund sin nuvarande karaktär. Huset utökades då från sex till tio fönsteraxlar genom att bägge gavlar byggdes till. Vid västra gaveln anlades en genomfartsport från västra allén till gårdsplanen. Ytterligare två skorstenar tillkom, något mindre än de gamla. Mycket tyder på att arkitekten Carl Wilhelm Carlberg stod bakom denna omdaning, men det är inte säkrat.

Några år senare efter tillbyggnaden önskade sig Anders Georgs andra fru, Annette Löner, ett större skaffereri. Därmed byggdes infarten vid västra gaveln om till skaffereri, spiskammare och en bönkammare till fru Annette. Norra portgången sattes igen och ersattes med två fönster mot norr. Grunden ilagades med tegel.

Efter att Anders Wilhelm Levgren tog över Stora Katrinelund år 1857 byggdes taket om till sadeltak och takkuporna försvann.⁸



Detalj av gouachemålning, tidigt 1800-tal. Det valmade taket med takkupor är tydligt. Genomfarten på manbyggnadens västra gavel kan skönjas. Direkt höger om manbyggnaden ligger västra flygeln. Till höger i bild stall och ladugård. Källa: GSM

⁸ Axel-Nilsson, 1949



Fotografi u.å. ur Fredbergs samling. Manbyggnadens fasad har mörkare färgsättning. Källa: GSM



Fotografi 1903. Källa: GSM



Vykort tidigt 1900-tal? Färgsättningen har blivit ljusare. Källa: GSM



Fotografi 1914. Källa: GSM



Manbyggnadens västra gavel. Ur Ernst Fischers beskrivning, 1923. Källa: GSM



Manbyggnadens fasad mot norr. Ur Ernst Fischers beskrivning, 1923. Källa: GSM



Manbyggnadens södra fasad. Sannolikt 1920-tal. Källa: GSM



Manbyggnadens södra fasad. Port och pardörr. Sannolikt 1920-tal. Källa: GSM



Flygfotografi från nordväst 1957. Källa: GSM

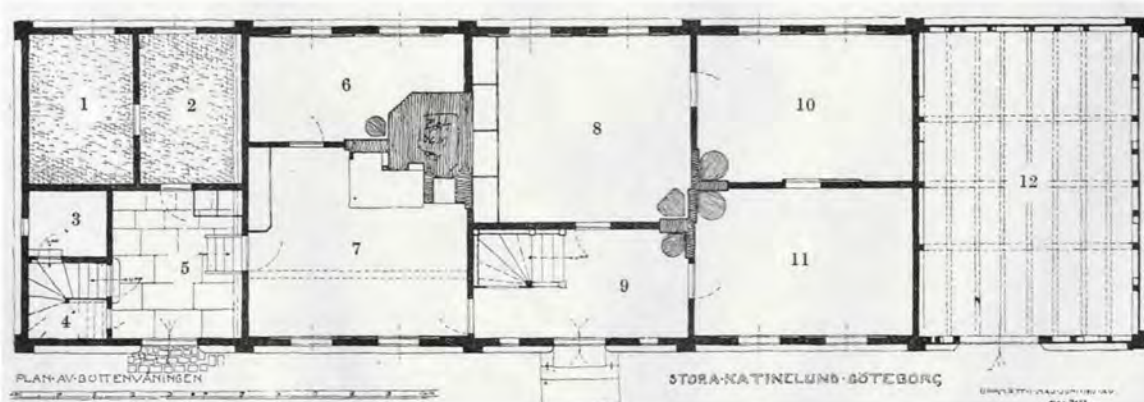
Interiör

Sent 1700-tal till 1800-tal

När den nya manbyggnaden uppfördes i slutet av 1700-talet flyttades sannolikt delar från den äldre, såsom dörrar och lås och de två kakelugnarna i rokokostil. De sista nämns särskilt i Cahmans bouppteckning från 1755. Väggedekorationen i salen en trappa upp härstammar från sent 1700-tal liksom de kompletterande kakelugnarna i gustaviansk stil som sannolikt tillkom vid nybyggnationen. Under Anders Georg Levgrens tid på Stora Katrinelund, från 1827–1857 utökades manbyggnaden vid de båda gavlarna och som tidigare nämnts inreddes vid manbyggnadens västra gavel några år senare skafferi, spiskammare och en bönkammare. Detta sannolikt omkring 1840- och 1850-talet. Två fönster ersatte portgången i samband med ombyggnationen.

Efter att Anders Wilhelm Levgrens tog över 1857 gjordes en del interiöra förändringar. I ett rum på övervåningen dekorerades väggarna med träpanel med små hyllor och väggarna försågs med oljemålning med blommor och bladrankor.⁹

Enlig en uppmätning från 1913 var rumsbeteckningarna under slutet av 1800-talet följande:

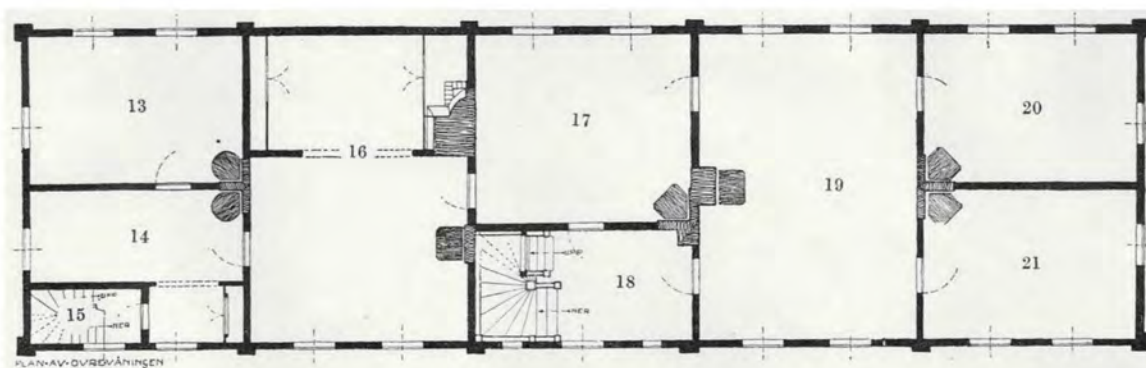


Uppmätning 1913 Arne Berg. Källa: Axel-Nilsson, 1949

Plan 1

1. Skafferi
2. Skafferi
3. Bönkammare
4. Trappa
5. Förstuga
6. Jungfrukammare
7. Kök
8. Matsal
9. Tambur med vedskrubb och trappa
10. Förmak
11. Gårdsrummet
12. Vedbod med nedgång till källare

⁹ Axel-Nilsson, 1949



Uppmätning 1913 Arne Berg. Källa: Axel-Nilsson, 1949

Plan 2

- 13. Stora barnkammaren
- 14. Lilla barnkammaren
- 15. Vindstrappa
- 16. Gamla sängkammaren med alkoven
- 17. Förmak
- 18. Hall med trappa till vinden
- 19. Salen
- 20. Blå rummet
- 21. Äpplerummet
- 22. Förmak

Äldre fotografier



Köket, foto H Wideen 1947. Källa: GSM

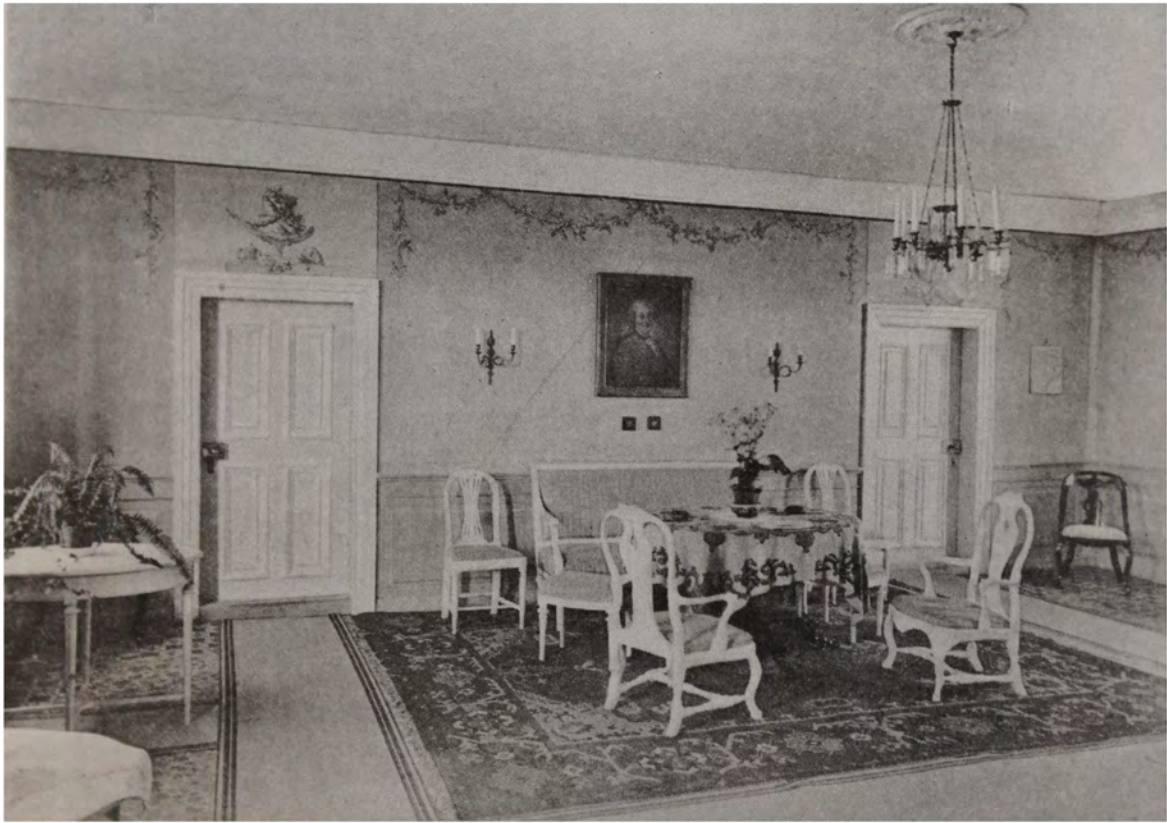


Köket, foto 1961. Källa: GSM



Trappan, foto H Wideen 1947. Källa: GSM





Stora salen, foto Axel Posse 1921. Källa: GSM



Stora salen, foto Axel Posse 1921. Källa: GSM

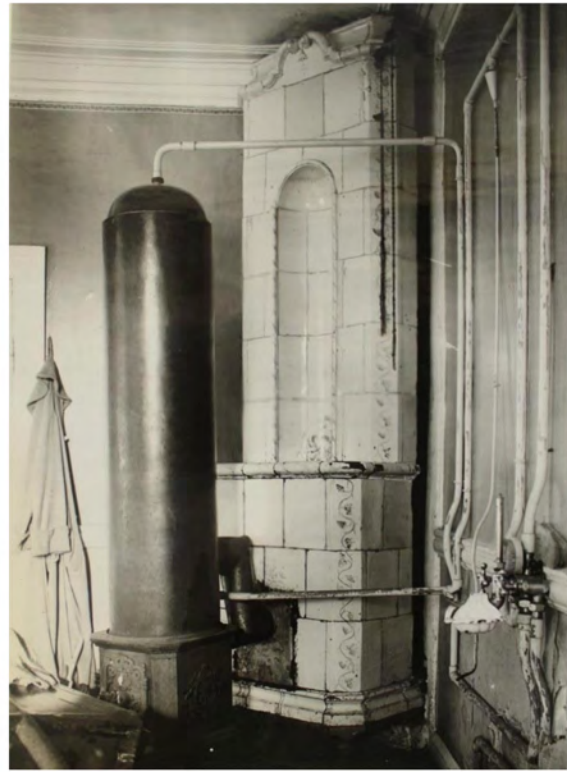


Kakelugnar, foto Axel Posse 1921. Källa: GSM



Kakelugnar, foto Axel Posse 1921. Källa: GSM





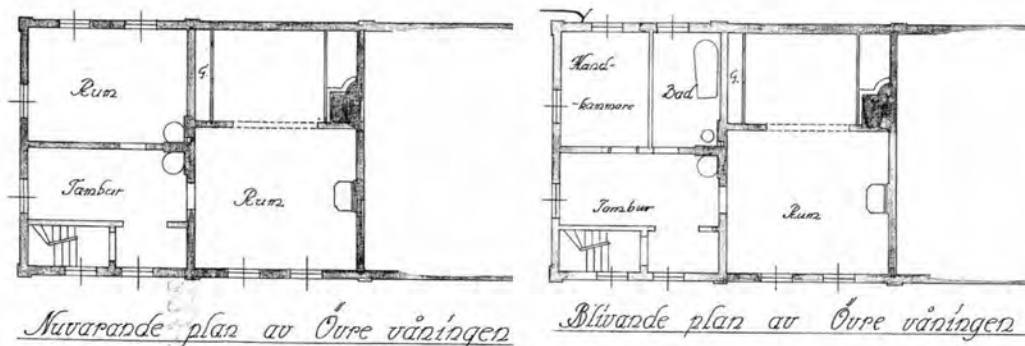
Kakelugnar Axel Posse 1921. Källa: GSM



Dörröverstycken stora salen, 1921. Källa: GSM

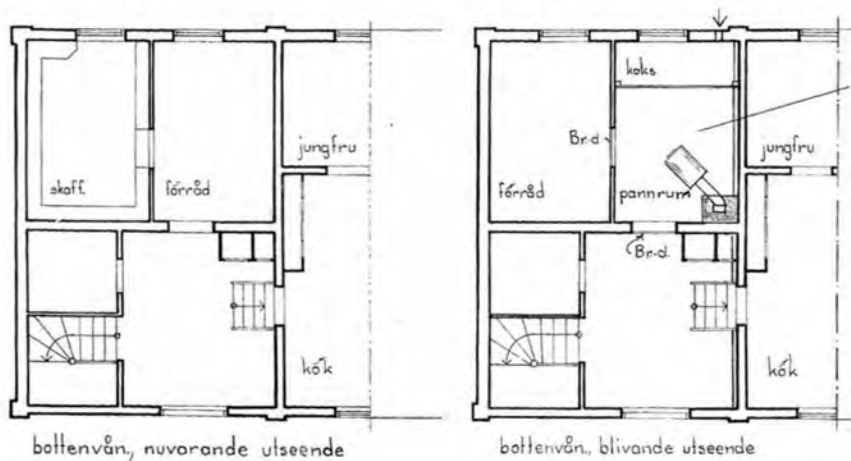
Moderniseringar under 1900-talet

Efter det att Stora Katrinelund övergått till Göteborgs stad skedde en del moderniseringar interiört. 1905 installerades avlopp från badkar på plan 2 i manbyggnaden. År 1924 omvandlades badrummet till ett mindre badrum med intilliggande kammare.



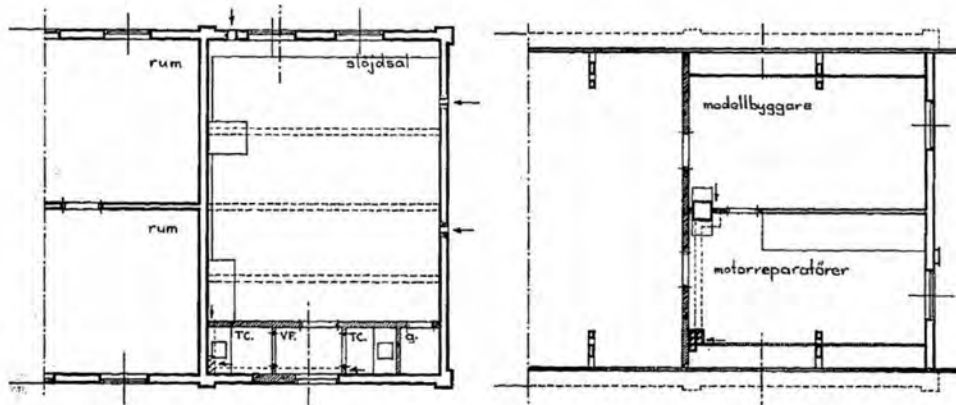
Förändring av rumsindelning 1924. Källa: SBK

1939 inreddes pannrum och förråd tidigare förråd och skafferi i västra gaveln på plan 1.



Omvandling till ungdomsgård

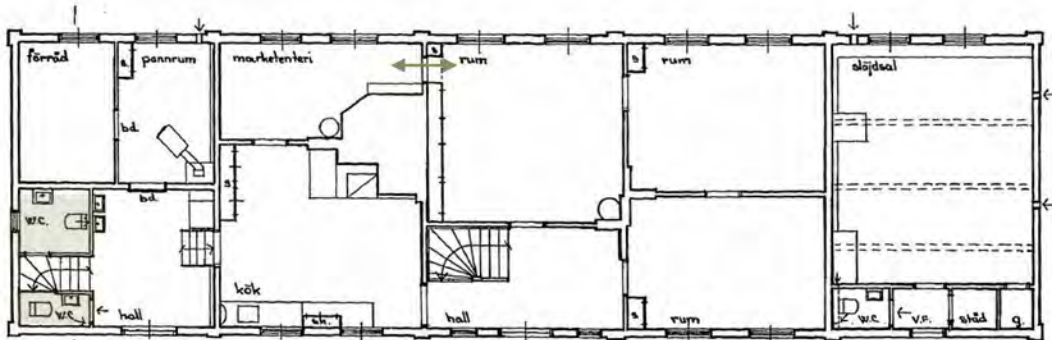
1946 omvandlades Stora Katrinelund till ungdomsgård. Värmeledning installerades. Rummen vid östra gaveln omvandlades till slöjdsal på bottenvåningen och till rum för modellbygge och motorreparation på vindsvåningen



Inredning av slöjdsal i östra tillbyggnaden plan 1 1947. Källa: SBK

Inredning av hobbyrum på vindsvåningen i östra tillbyggnaden 1947. Källa: SBK

1950 inreddes två WC vid västra gaveln på bottenvåningen i manbyggnaden. En dörröppning togs upp mellan marketenteriet och intilliggande rum.



Inredning av WC på bottenvåningen 1950. Källa: SBK

Flyglar

Den gamla stallängan söder om manbyggnaden revs mellan 1825–1830 och två gårdsflyglar i stil lika manbyggnaden uppfördes. I östra flygelns fanns vinkällare. I västra flygelns norra gavelparti inreddes vagnsbod och i södra delen inreddes ett större avträde. Flyglarna var förbundna med manbyggnaden genom ett smitt järnstaket som öppnades upp av infarter med stenpelare och gallergrindar. Järnstaketet skall ha kommit från Gustavi domkyrka, i så fall sannolikt inköpt efter branden 1802.¹⁰



Flyglarna sedda från väster. Ur Ernst Fischers beskrivning, 1923. Källa: GSM



Vykort på östra flygeln. Möjligen tidigt 1900-tal. Källa: GSM

¹⁰ Axel-Nilsson, 1949



Fotografi på västra flygeln. Ur Ernst Fischers beskrivning, 1923. Källa: GSM



Fotografi på östra flygeln. Ur Ernst Fischers beskrivning, 1923. Källa: GSM



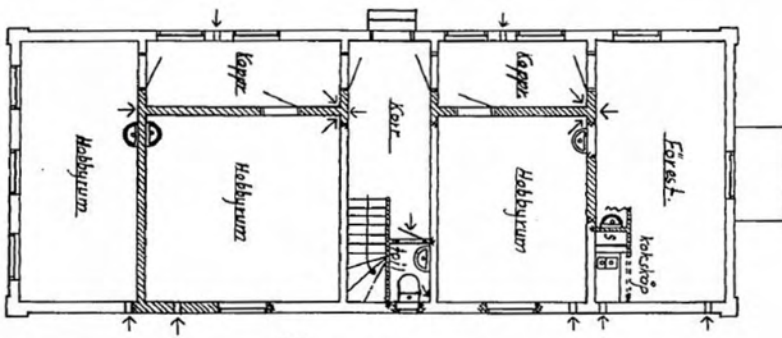
Västra flygeln 1958. Källa: GSM



Hemlighus i västra flygeln 1958. Källa: GSM

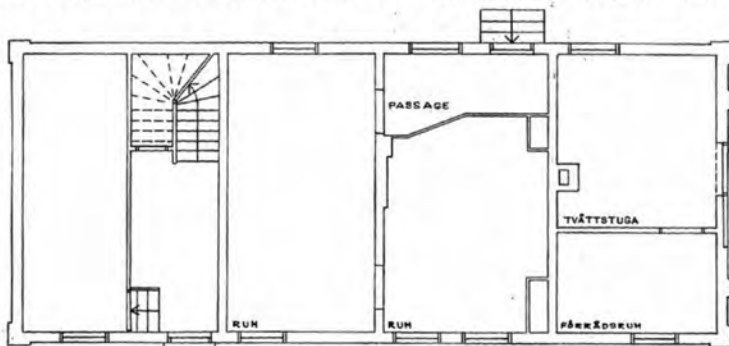
Större förändringar genom åren

1956 återställdes östra flygeln efter brand. Interiören fick en ny planlösning. Wc och pentry installerades.

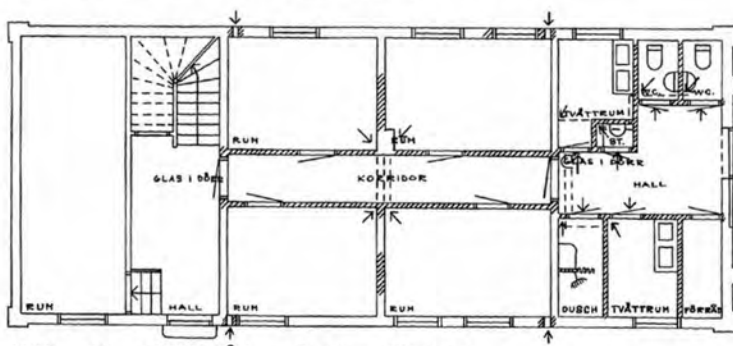


Nya mellanväggar i östra flygeln 1956. Källa: SBK

1960 förändrades interiören i västra flygeln genom nya mellanväggar.



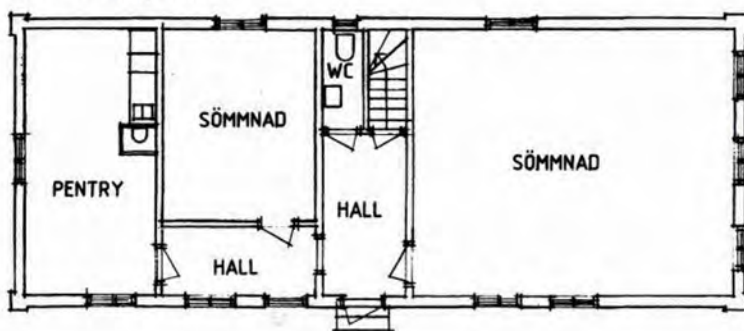
PLAN AV BOTTENVÅN. NUV. UTSEENDE.



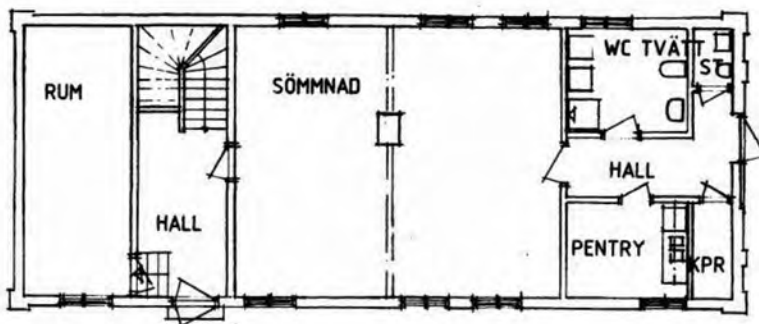
PLAN AV BOTTENVÅN. BLIV. UTSEENDE.

Bottenvåningen försågs med hall, wc, dusch etc samt en centralt placerad korridor. 1960. Källa: SBK

2000 ställdes båda flyglarna i ordning för sömnadsundervisning. Mindre rum slogs samman till undervisningssalar.



Östra flygeln. Källa: Higab



Västra flygeln. Källa: Higab

2007 byggdes västra flygeln om för hållning av smådjur. Ventilation drogs in, två mindre rum byggdes och mattor och övriga ytskikt byttes.

Sädesmagasin

Sädesmagasinet syns först på kartor från 1890. Det finns inga originalritningar bevarade, men magasinet bedöms vara byggt i slutet av 1800-talet.



Fotografi 1934, Thulin. Källa: GSM

Vattenreservoar

Vattenreservoaren syns på kartor först 1890 och bedöms vara uppfört i slutet av 1800-talet.



Fotografi 1947, Widéen. Källa: GSM

Sammanfattad byggnadshistorik

1750–1755	Manbyggnaden uppförs
1824–1831	Manbyggnaden förlängs vid gavlarna. Flyglarna uppförs. Den engelska trädgården liksom de två alléerna anläggs. Grindarna uppförs. Stall och ladugård uppförs.
1830-tal	Portgången vid manbyggnadens västra del sätts igen. Två fönster ersätter.
1857–1900	Sadeltak utan takkupor ersätter det valmade taket.
1946	Manbyggnaden omvandlas till ungdomsgård.
1956	Återställande efter brand i östra flygeln.
1960	Ny planlösning i västra flygeln.
2000	Anpassning av planlösning i östra och västra flygeln.
2007	Verksamhetsanpassning västra flygeln.

KÄLLFÖRTECKNING

Otryckta källor

Stadsbyggnadskontorets arkiv

Bygglovsritningar

Region- och stadsarkivet

Ritningsarkivet

Kartskiss över Stora och Lilla Cathrinelund G III nr. 3, 185?

Tomtkarta och beskrivning. GI 61, nr 75, 1750

Karta över en del av femtonde roten i Göteborgs stad. Utvisande läge och gränser för landerierna Tegelbruket, Katrinelund och Norra Burgården. Nr GK, nr M 5, 1890

Karta och tomtindelning över en del av 15 roten i Göteborg., A, nr 14 116, 1905

Göteborgs stadsmuseum

Fotografier

Lantmäteriet

Lantmäteristyrelsens arkiv

Geometrisk avmätning Göteborg 1696

Tryckta källor och litteratur

Axel-Nilsson, Göran (1949). Stora Katrinelund: några anteckningar kring ett gammalt göteborgslanderi. Göteborg: [Gumpert]

Enhörning, Gunilla (2006) *Landerierna i Göteborgs stadsbyggande*

Fischer, Ernst (1923). Göteborgs landerier. Göteborg:

Lönnroth, Gudrun (red.) (1999-). Kulturhistoriskt värdefull bebyggelse i Göteborg: ett program för bevarande. Göteborg: Stadsbyggnadskontoret