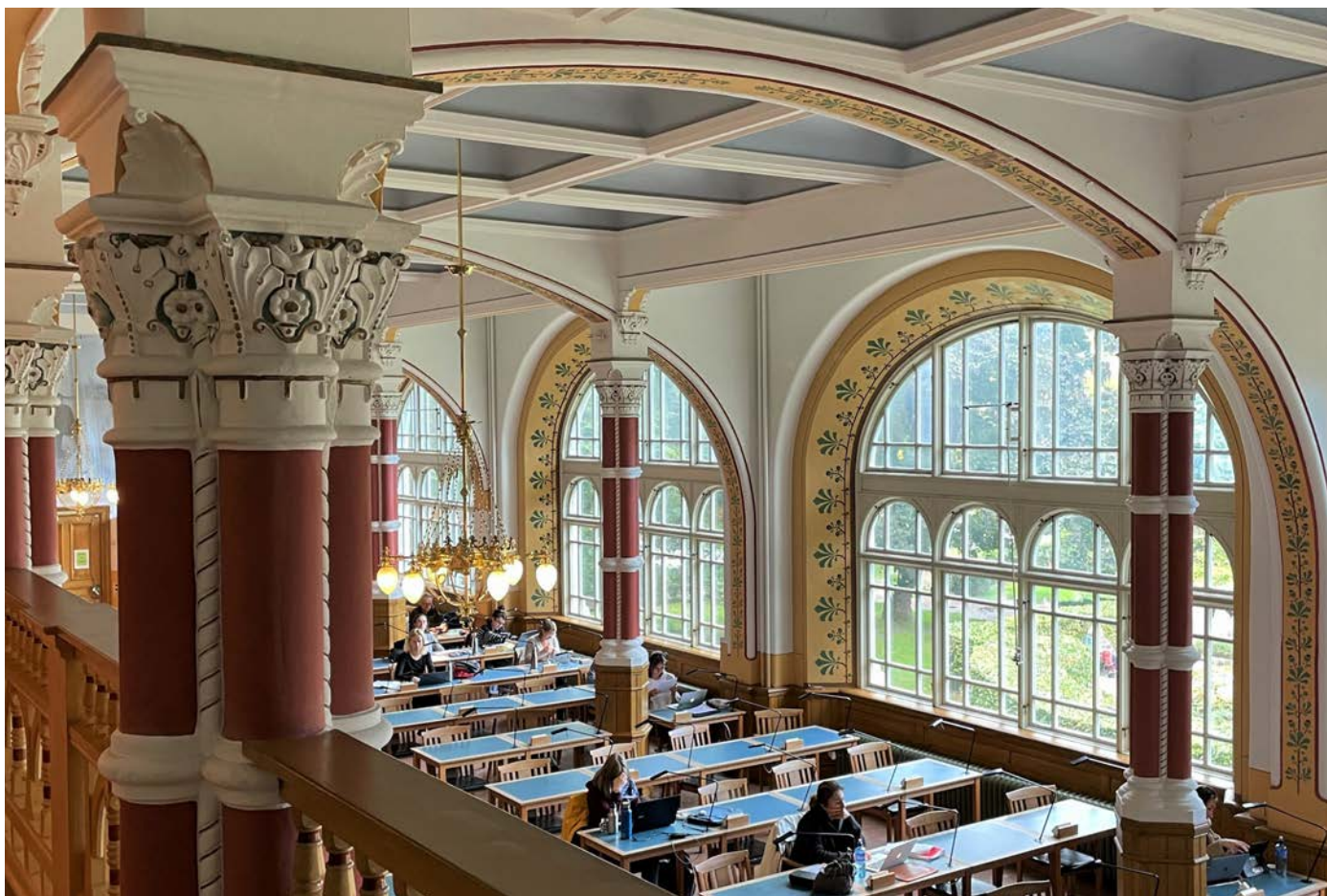


Samhällsvetenskapliga biblioteket

(Tidigare Kurs- och tidningsbiblioteket och Stadsbiblioteket)



Vård- och underhållsplan Del 1 - Värdebeskrivning och historik 2021



Förord

Föreliggande rapport är en vård- och underhållsplan för Samhällsvetenskapliga biblioteket, tidigare Kurs- och tidningsbiblioteket och Stadsbiblioteket, upprättad av Acanthus Arkitektur & Kulturvård AB på uppdrag av Higab. Planens syfte är att användas som ett planeringsunderlag för vårdåtgärder och underhåll. Målet är att genom planen säkerställa att byggnaden förvaltas på ett sätt som långsiktigt bibehåller de höga kulturhistoriska värdena.

Byggnaden, som skulle fylla funktion som Göteborgs stadsbibliotek, uppfördes efter ritningar av arkitekt Hans Hedlund och invigdes den 6e oktober 1900. År 1926 gjordes en tillbyggnad på den östra sidan efter ritningar av Björner Hedlund, Hans Hedlunds son. Byggnaden fungerade som bibliotek fram till 1950-talet och efter det användes lokalerna av Samskolan, Stadsarkivet och Göteborgs museer. 1994 återgick funktionen till bibliotek då kurs- och tidningsbibliotek för Göteborgs universitet flyttade in i lokalerna. 2013 bytte biblioteket namn till Samhällsvetenskapliga biblioteket.

Byggnadens exteriör är mycket välbevarad med ursprunglig fasad, fönster och dörrar. Den största exteriöra förändringen är tillbyggnaden från 1926. Interiören är till stora delar välbevarad eller återskapad i entréplan.

Samhällsvetenskapliga biblioteket är försedd med skyddsbestämmelser i detaljplan, vilka omfattar såväl exteriör som interiör. För byggnaden gäller även Plan- och bygglagen (PBL) 8§17 och 8§13 som ställer krav på varsamhet vid ändring och förbud mot förvanskning. Likaså gäller PBL 8§14 som anger att underhåll av byggnadsverk som är särskilt värdefulla från historisk, kulturhistorisk, miljömässig eller konstnärlig synpunkt ska ske så att de särskilda värdena bevaras.

Vård- och underhållsplanen är uppdelad i två delar. Del 1 innehåller information om aktuella lagskydd, kulturhistoriska värden, historik och nulägesbeskrivning. Del 2 innehåller antikvariska råd- och riktlinjer, skötsel och rekommendationer, teknisk beskrivning, status, generella åtgärdsförslag samt en vård- och underhållsplan i tabellform.

Göteborg, december 2021

Jenny Torle
Ylva Nordström
Bebyggelseantikvarier, Acanthus AB

Innehållsförteckning

Inledning	1
Uppdragsbeskrivning	1
Medverkande	1
Vård- och underhållsplanens syfte	1
Läsanvisningar	1
Administrativa uppgifter	1
Skyddsstatus och kulturhistorisk värdebeskrivning	2
Planförutsättningar	2
Plan- och Bygglagen, PBL	4
Miljöbalken	4
Kulturhistorisk värdebeskrivning	5
Historik	6
Historik	6
Byggnadskronologi	10
Nulägesbeskrivning	11
Byggnadsstomme	11
Exteriör	13
Interiört ner på rumsnivå	15
Inventarier	20
Tekniska system – EI	20
Tekniska system - VVS/kyla	20
Tillgänglighet	20
Närområdet/trädgård	20
Källor och litteratur	21

Inledning

Uppdragsbeskrivning

Vård- och underhållsplanen för Samhällsvetenskapliga biblioteket är utförd av Acanthus Arkitektur & Kulturvård AB på uppdrag av Higab. Uppdraget utfördes under hösten 2021 och har bestått av framtagande av historik, redogörelse av lagskydd, upprättande av byggnads- och områdesbeskrivningar och sammanställande kulturhistorisk värdering. Uppdraget har även innefattat upprättande av antikvariska råd och riktlinjer, tekniska beskrivningar, besiktningsrapport samt åtgärdsförslag. I uppdraget har dessutom ingått att upprätta en kalkyl för vård- och underhåll enligt Higabs underhållssystem, Repab.

Medverkande

Jenny Torle och Ylva Nordström, bebyggelseantikvarier på Acanthus, har ansvarat för framtagandet av Vård- och underhållsplanen. Higab som är ägare och förvaltare av byggnaden har aktivt deltagit under planens framtagande genom projektledare Boel Melin och fastighetstekniker Mikael Andersson. Higab har delgett material, information om tidigare renoveringar och underhåll samt deltagit i diskussioner om planens upplägg och innehåll.

Elsystemet har beskrivits samt besiktigats av elingenjör Pär Ankarhamn och VVS/kyla har beskrivits samt besiktigats av Jan Nordgren, ingenjör i maskin/VVS-teknik. Båda på WSP i Göteborg.

Vård- och underhållsplanens syfte

Målet är att vård- och underhållsplanen ska fungera som ett praktiskt styrdokument i den dagliga förvaltningen för förvaltare och som underlag för myndigheter, entreprenörer och konsulter. Planen ska användas som ett planeringsunderlag för åtgärds- och underhållsbehov och den innehåller bland annat bedömning av byggnadens skick och kulturhistoriska värden samt åtgärds- och underhållsbehov. Syftet är att genom planen säkerställa att byggnaden förvaltas på ett sätt som långsiktigt bibehåller de höga kulturhistoriska värdena.

Läsanvisningar

Vård- och underhållsplanen är uppdelad i två delar. Vård- och underhållsplan Del 1 – Beskrivningar (2021) inleds med en redogörelse av byggnadens aktuella lagskydd samt kulturhistoriska värden. Efter det presenteras byggnadens historik följt av en byggnadskronologi. Del 1 avslutas med en nulägesbeskrivning av området samt av Samhällsvetenskapliga biblioteket.

Vård- och underhållsplan Del 2 – Anvisningar och kalkylunderlag (2021) innehåller antikvariska råd- och riktlinjer samt skötsel och rekommendationer för byggnaden. Den innehåller även teknisk beskrivning, status samt generella åtgärdsförslag för de olika byggnadsdelarna. Avslutningsvis presenteras en vård- och underhållsplan i tabellform.

Administrativa uppgifter

Fastighetsbeteckning:
GÖTEBORG HAGA 715:32

Benämning:
Samhällsvetenskapliga biblioteket
Tidigare Kurs- och tidningsbiblioteket
och Stadsbiblioteket

Adress:
Vasagatan 2
411 24 Göteborg

Ägare och förvaltare:
Higab AB

Skyddsstatus och kulturhistorisk värdebeskrivning

Planförutsättningar

Bevarandeprogram

Samhällsvetenskapliga biblioteket är utpekad som kulturhistorisk värdefull i Göteborgs kommuns bevarandeprogram "Kulturhistoriskt värdefull bebyggelse, del 1". I bevarandeprogrammet motiveras Samhällsvetenskapliga bibliotekets kulturhistoriska värde:

Stadsbiblioteket bildades 1891 då biblioteket vid Göteborgs museum slogs ihop med biblioteket som tillhörde den nyöppnade Göteborgs Högskola. Det var således framför allt ett vetenskapligt bibliotek och hade en helt annan inriktning än Dicksonska Folkbiblioteket som också låg i Haga. Biblioteket började sin verksamhet i museets lokaler och andra hyrda utrymmen men 1897–1900 uppfördes en särskild biblioteksbyggnad. Medel ur Renströmska fonden ställdes till förfogande och biblioteket fick ett påkostat utförande. Arkitekt var H Hedlund som ett par år tidigare hade ritat Dicksonska Folkbiblioteket. Byggnaden uppfördes med en sockelvåning och ovanpå denna en huvudvåning med expedition, stora läsesalen m m. De övre våningsplanen var lägre och avsedda som magasin. Ursprungligen var huset helt symmetriskt med starkt markerad huvudentré.

Fasaden utfördes av gulbrunt Siegersdorfertegel med inslag av kalksten från Yxhult. Kalksten användes bl a till en rikt utsmyckad takbarriär. Entrépartiet utfördes i marmor med elegant jugenddekor. En viktig del i arkitekturen blev de välvda smårutsindelade fönstren i huvudvåningen. Interiören i huvudvåningen utformades med särskild omsorg. Väggar och valv i entrén och den stora läsesalen utsmyckades med tidstypisk dekormålning. På läsesalens fondvägg placerades Carl Wilhelmssons målning "Bildningen besöker de små i samhället" som bekostades av P Fürstenberg. 1924 utvidgades biblioteket genom en tillbyggnad i öster. Den utfördes i samma material och stil som den äldre delen. Arkitekt var B Hedlund.

Biblioteket flyttade till nya lokaler 1954 och byggnaden utnyttjades sedan av Samskolan, Stadsarkivet och Göteborgs museer. I samband med detta gjordes inre förändringar bl a flyttades läsesalens målning. 1994–95 genomfördes en upprustning och byggnaden används nu åter för biblioteksverksamhet. Läsesalen har i huvudsak återfått sitt tidigare utseende och målningen sitter på ursprunglig plats. Entréhallen och exteriören inklusive takbarriären har restaurerats.



Detaljplan

Byggnaden ligger inom detaljplan II-3379 (1480K-2-5369) vilken vann laga kraft 2019. Byggnaden har följande bestämmelser CST₁ q₁ k₁ k₂ och direkt angränsande mark är prickad.

C	Centrum
S	Skola
T ₁	Järnvägstrafik
q ₁	Särskilt värdefull byggnad som omfattas av 8 kap 13 § PBL. Byggnaden får inte rivas. Byggnadens grund, fasader och tak ska bevaras till såväl helhet och form som material, detaljer och färgsättning, så att dess kulturhistoriska kvaliteter, arkitektoniska egenart, och betydelse i stadsrummet inte förvanskas. De egenskaper som ska bevaras och vårdas har angivits i planbeskrivningen, sida 56.
k ₁	Särskilt värdefull byggnad som omfattas av 8 kap 13 § PBL. De karaktärsdrag och värden hos byggnadens interiör som angivits i planbeskrivningen, sida 56, ska särskilt beaktas vid eventuell ändring samt vid underhåll, så att detta ser på ett varsamt sätt.
k ₂	Vid underhåll och ändring av byggnadens exteriör ska detta ske med material och metoder som är anpassade till byggnadens tekniska, historiska och estetiska egenskaper så att dess kulturhistoriska värde inte förvanskas.
	Prickad Byggnad för inte uppföras mark

Urklipp ur planbeskrivning:

Samhällsvetenskapliga biblioteket uppfördes som en offentlig institution vid sekelskiftet 1900. Dess jugendarkitektur speglar dåtidens rådande stilideal och byggnaden har tack vare den kvalitativa utformningen ett högt arkitektoniskt värde. Dess karaktär av monumentalbyggnad samt dess friliggande placering i Haga Kyrkoplans södra ände vid Vasagatan skapar en dynamik tillsammans med Hagakyrkan. I tabellen som följer listas de planbestämmelser som säkrar biblioteksbyggnaden.

Bestämmelse	Beskrivning och syfte
q1	<p>Skyddar Samhällsvetenskapliga biblioteket genom förbud mot rivning. Bestämmelsen säkrar också att byggnadens arkitektoniska egenskaper och betydelse i stadsrummet inte förvanskas. Byggnaden som helhet, dess yttre form, fasader, tak och detaljer som anges nedan får genom bestämmelsen inte ändras.</p> <p>Planbestämmelsen hänvisar till följande viktiga exteriöra egenskaper, formelement och karaktärsdrag:</p> <ul style="list-style-type: none"> • Fasadens komposition, dekor samt materialitet med avseende på utseende och egenskaper. • Sockelvåningen, balkongerna, utanpåliggande pelarraderna och entréernas välgestaltade kalkstensomfattningar. • Murverkets sammanhållande egenskaper och mönsterrika variation. • De flerindelade fönsterpartierna med utsnidade träprofiler och beslag. • Det flacka taket markerat med genomsiktlig balusterrad i kalksten. • Entréporten i massivt lackerat trä, dess utförande, rikt dekorerat med svartmålat smide och glaspartier. • Ljusarmaturerna framför huvudentrén.
k1	<p>Bestämmelsen skyddar byggnaden från interiör förvanskning genom att ställa krav på att de kulturhistoriska värden, karaktärsdrag och formelement ska beaktas samt genom utökad lovplikt.</p> <p>Planbestämmelsen hänvisar till följande viktiga interiöra egenskaper, formelement och karaktärsdrag:</p> <ul style="list-style-type: none"> • Fast inredning så som paneler och dekor i trä och smide, fönsterbänkar, bänkar, synliga bjälklag, balkong: • Stuckaturer • Dekormarmor och sten • Trappor och handledare • Gjutjärnsdetaljer så som trappor, handledare och radiatorer • Dekormålningar på väggar och tak • Förgyllda ljusarmaturer • Dörrar, dörrblad och dörrfoder • Profilerade listverk i tak samt på golv
k2	<p>Bestämmelsen säkerställer att underhåll och ändring av byggnadens exteriör sker med material och metoder anpassade till dess kulturhistoriska värden.</p>

Plan- och Bygglagen, PBL

Byggnaden är tillskriven särskilt höga kulturhistoriska värden och skyddas genom plan- och bygglagens 8 kap:

Förbud mot förvanskning

§ 13 En byggnad som är särskilt värdefull från historisk, kulturhistorisk, miljömässig eller konstnärlig synpunkt får inte förvanskas.

Underhåll och varsamhet

§ 14 Ett byggnadsverk ska hållas i vårdat skick och underhållas så att dess utformning och de tekniska egenskaper i huvudsak bevaras. Underhållet ska anpassas till omgivningens karaktär och byggnadsverkets värde från historisk, kulturhistorisk, miljömässig och konstnärlig synpunkt.

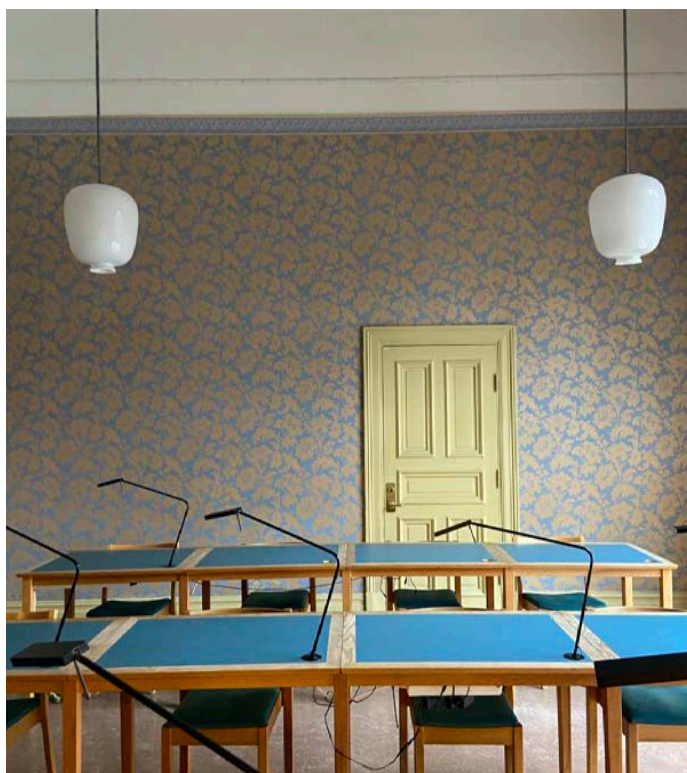
Om byggnadsverket är särskilt värdefullt från historisk, kulturhistorisk, miljömässig eller konstnärlig synpunkt, ska det underhållas så att de särskilda värdena bevaras.

§ 17 Ändring av en byggnad och flyttning av en byggnad ska utföras varsamt så att man tar hänsyn till byggnadens karaktärsdrag och tar till vara byggnadens tekniska, historiska, kulturhistoriska, miljömässiga och konstnärliga värden



Miljöbalken

Byggnaden ligger inom riksintresse för kulturmiljövården, Göteborgs innerstad [O 2:1-5] enligt Miljöbalken 3 kap.



Kulturhistorisk värdebeskrivning

Höga arkitekturvärden

Arkitekt Hans Hedlund hämtade inspiration från den samtida arkitekturstilen jugend vilket kommer till uttryck genom fasadens mjuka former och organiska ornamentik, detta framhävs extra tydligt vid det rikt dekorerade entrépartiet av marmor. Fasaderna har även klassicistiska inslag i form av bland annat halvkolonner i kalksten. Detta skapar tillsammans ett eklektiskt byggnadsverk med mycket höga arkitektoniska och hantverksmässiga värden som berättar om tidens rådande stilideal. Tillbyggnaden som utfördes efter ritningar av Hedlunds son Björner Hedlund 1926 anpassades väl till den ursprungliga byggnaden både gällande arkitektoniska uttryck och material. Även interiört på entréplan är de arkitektoniska och hantverksmässiga värden höga med dekorativa takmålningar, takvalv, kassettkak med takbjälkar, dekorativt träsnideri, träpaneler och fyllnadsdörrar m.m.

Välbevarade exteriör

Byggnadens exteriör är mycket välbevarad. Den största förändringen är tillbyggnaden från 1926, utöver detta är det endast den tillgänglighetsanpassade entrén i plan 1, en nödutgång på från plan 2 och två mindre dörrar i plan 1 som tillkommit sedan byggnaden uppfördes, samtliga tillkomna dörrar finns på norrsidan. Fasad, fönster och dörrar är ursprungliga.

Välbevarad interiör

Interiören är till stora delar välbevarad eller återskapad i entréplan (plan 2) och hela entréplanet är mycket kulturhistoriskt värdefullt. Planlösningen är huvudsakligen oförändrad sedan uppförandet med undantag för en mellanvägg som har rivits och en trappa som har flyttats. Hela entréplanet präglas av de mycket stora rundbågiga spröjsade fönstren med ursprungliga beslag och delvis munblåst glas.

Entréhallen har putsade kryssvalv bemålade med växtornamentik, pärlspontpaneler på väggarna, golv belagda med dekorativ klinkers, spegeldörrar med träsniderier i dörromfattningarna, en entrétrappa av kalksten vilken har smidesräcke med växtdekor och i taket hänger ljusarmaturer i jugendstil av mässing.

I det som idag är expeditionen finns ett kassettkak av trä med bjälkar, träsniderier, en hög bröstpanel med fältindelning som löper runt hela rummet samt högre sittande listverk av trä. I taket hänger ljusarmaturer i jugendstil av mässing.

Taket i den stora läsesalen är utformat som ett putsat kassettkak med tvärgående valvbågar, takets valvbågar och fönsternischerna är bemålade med växtornamentik. Från tak till golv finns stora gjutjärnspelare och runt rummets väggar löper en längre bröstpanel utförd med pärlspont.

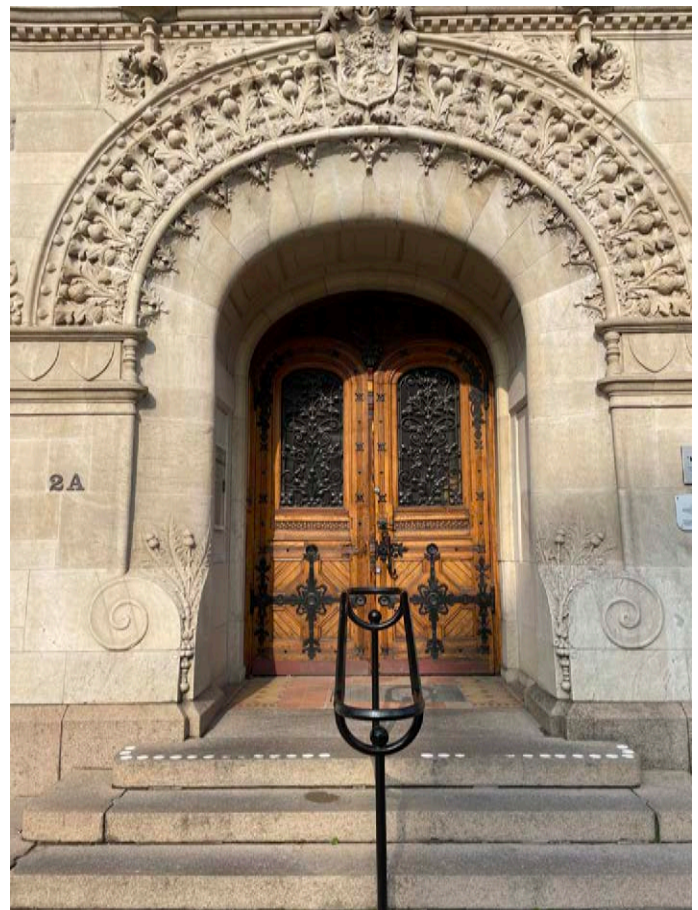
Längs rummets södra sida finns även ett galleri vars räcke är utfört i snidat och ådringsmålat trä. I fönsternischerna sitter gjutjärnelement med växtdekor. I taket hänger ljusarmaturer i jugendstil av mässing.

I de mindre läsesalarna i byggnadens västra del finns bevarade väggpaneler, profilerade lister, spegeldörrar, invändigt fönster, kalkstenstrappa och handledare.

I övriga rum och våningsplan finns bevarade byggnadsselement så som synliga takkonstruktioner, fönster med äldre beslag, golvlister, spegeldörrar, snickerier i dörrnischer, gjutjärnspelare, trappor och handledare.

Samhällshistoriskt värde

Institutionsbyggandet under andra halvan av 1800-talet var omfattande och signalerar samhällets ökade ambitioner inom kultur, föreningsliv, idrott, socialvård och utbildning. Biblioteksbyggnaden berättar om universitetsstadens utveckling och framväxt, den är en viktig representant för det sena 1800-talets utbildningsambitioner.



Historik

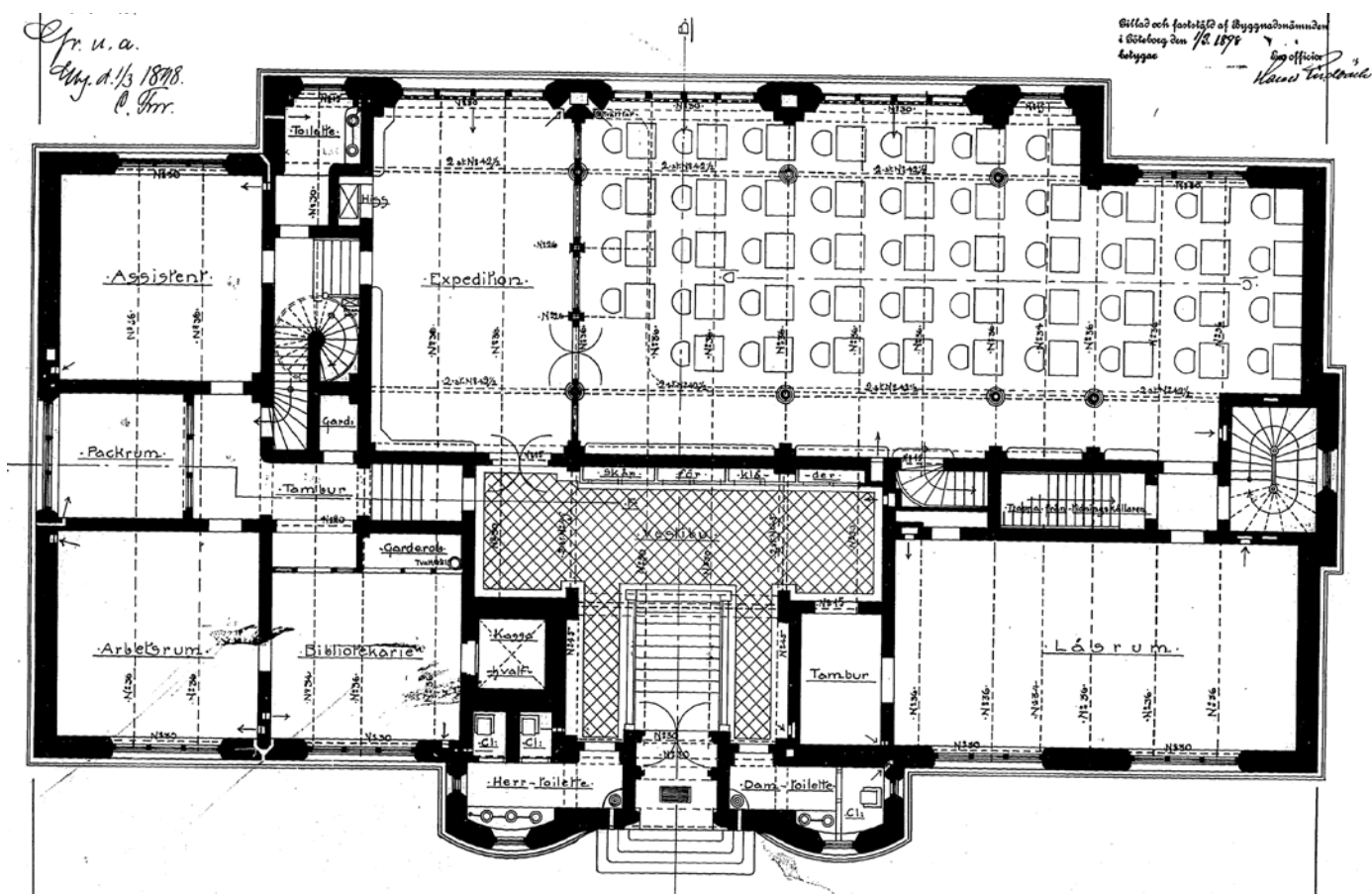
Historik

1890 fastställdes i stadsfullmäktige att på Göteborgs Musei Bibliotek och Göteborgs högskolas förenade bibliotek skulle slås samman till Göteborgs stadsbibliotek. Till en början inhystes biblioteket i lokaler på Södra hamngatan, men 1898 påbörjades bygget av det nya Stadsbiblioteket. Bygganden ritades av arkitekt Hans Hedlund och uppfördes av byggmästare Joachim Dähn.

Byggnaden invigdes den 6e oktober 1900 och var en påkostad jugendinspirerad byggnad. Byggnaden var uppförd på en sockel av grovhuggen granit, fasaderna var murade med gulbrunt tegel med dekorativa inslag av kalksten. Exteriören var helt symmetrisk med starkt markerat entréparti av marmor med bladornament. Fönstren var kopplade av trä med småspröjsindelning. För att öka brandsäkerheten anlades rök- och ventilationsgångar i byggandens ytermurar vilka mynnade ut i små skorstenar som inorporerats i en dekorativ takbalustrad.



FOTOT ÄR TAGET DEN 6E OKTOBER ÅR 1900 NÄR STADSBIBLIOTEKET INVIGDES. FOTO GÖTEBORGS STADSMUSEUM



RITNINGEN AV ARKITEKT HANS HEDLUND VISAR ENTRÉPLANETS (PLAN 2) URSPUNGLIGA PLANLÖSNING. EXPEDITIONEN LÄG DÅ I VAD SOM IDAG ÄR EN DEL AV DEN STORA LÄSESALEN. RITNING GÖTEBORGS STAD RITNINGSARKIV

Entréväningen hade högt i tak och innehöll expedition och läsesalar. Expeditionen var ursprungligen placerad i det som idag är bakre delen av stora läsesalen och skiljdes från läsesalen genom en scagliovägg. Scagliol började tillverkas i Sverige i slutet av 1800-talet och var det första brandsäkra byggnadsmaterialet för mellanväggar i hus. Det kunde ersätta putsade plankväggar och bestod av pulvriserad bränd gips och marienglas, blandat med lim och vatten till en murbruksliknande konsistens som gjöts till tjocka plattor. Expeditionen är idag placerad i det som ursprungligen var lilla läsesalen. Källarplanet inrymde tidningsmagasin och vaktmästarbostad. Entréplan och källarplan var försedda med elektrisk belysning från uppförande och övriga våningsplan fick elektrisk belysning 1914.

De övre våningarna hade lägre takhöjd och utformades som bokvåningar där varje våning utgjordes av ett enda stort rum. Dubbelsidiga bokhyllor av trä löpte vinkelrätt från ytterväggarnas fönster till en mittgång.



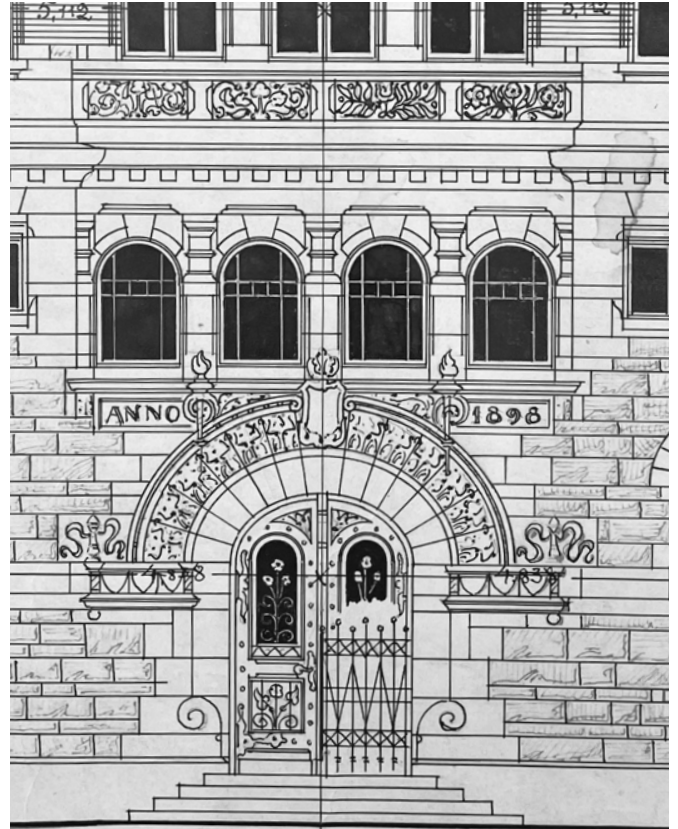
FOTO TAGET CA 1915 PÅ EXPEDITIONEN INNAN DEN FLYTTADES TILL LILLA LÄSESALEN. FOTO LARS WÄHLIN



FOTO TAGET CA 1915 PÅ STORA LÄSESALEN. FOTO LARS WÄHLIN



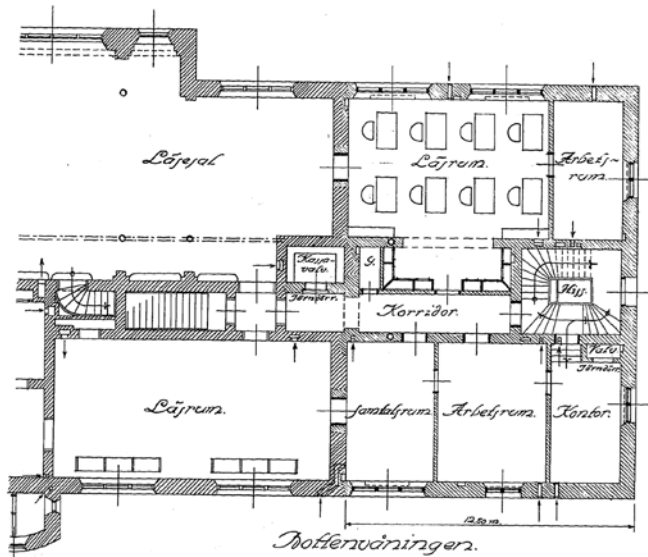
FOTO PÅ ENTRÉHALLEN TAGET 1902. FOTO GÖTEBORGS STADSMUSEUM.



RITNINGEN AV ARKITEKT HANS HEDLUND PÅ ENTRÉPARTIET. RITNING GÖTEBORGS STAD RITNINGSARKIV



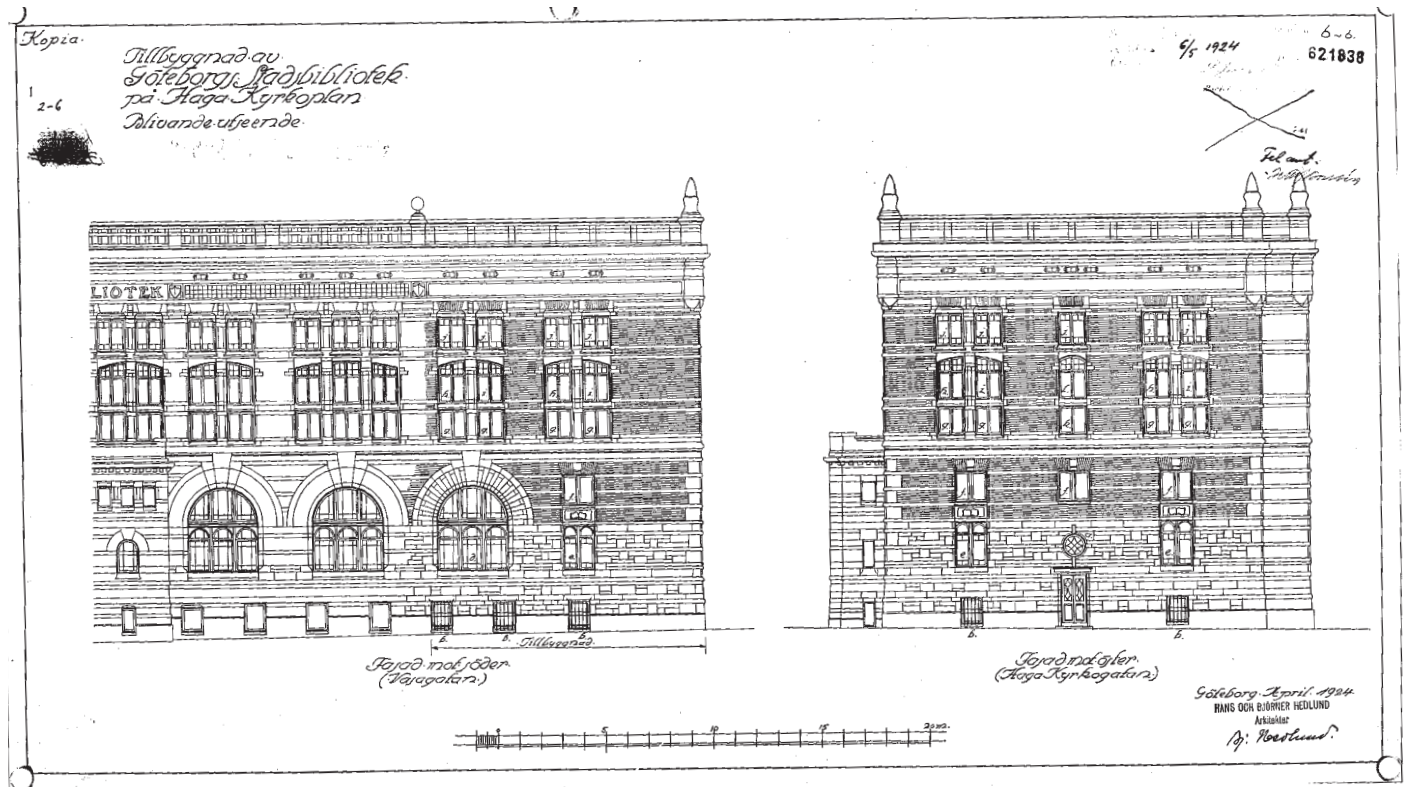
FOTO TAGET CA 1915 PÅ LILLA LÄSEALEN SOM IDAG ÄR EXPEDITION. . FOTO LARS WÄHLIN



RITNING AV ARKITEKT BJÖRNER HEDLUND PÅ ENTRÉPLANETS UTBYGGNAD 1926. RITNING GÖTEBORG STAD RITNINGSARKIV

Vid 1920 ansågs utrymmena otillräckliga gällande dess storlek och 1924 upprättades ritningar av arkitekt Björner Hedlund, Hans Hedlunds son, för en tillbyggnad av Stadsbiblioteket. Tillbyggnaden stod färdig 1926, den var placerad öster om den ursprungliga bygganden och utfördes i samma material och stil. Tillbyggnaden innefattade en ny läsesal och arbetsrum i plan 2. Ett nytt våningsplan, plan 3, med flertalet arbetsrum. Resterande våningar blev utökade bokvåningar. Den förändring som gjordes på en ursprungliga bygganden var att trapphuset i öst togs bort och istället byggdes ett nytt på tillbyggnadens östra sida.

Biblioteket flyttades till en nybyggnad i Renströmska parken 1954. Samma år drabbades Göteborgs samskola av brand och skolan fick tillfälligt använda lokaler i det gamla Stadsbiblioteket. Samskolan, Stadsarkivet och Göteborgs museer använde byggnaden mellan 1954-1994. Interiöra förändringar genomfördes, bland annat sattes mellanväggar upp, dekorationer målades över och stuckaturer togs bort. Samskolan fick tillgång till källaren (plan 1), entréplan (plan 2) och plan 3. Plan 4 användes av Ortnamnstitutet och Folkminnesarkivet, några nya mellanväggar i lättbetong sattes upp på detta våningsplan. Plan 5 och 6 användes som arkiv. 1957 inreddes även arkiv på plan 7, vinden. Under 1900talets andra hälft har flertalet wc installerats succesivt på de olika våningsplanen.



RITNINGEN AV ARKITEKT BJÖRNER HEDLUND VISAR FASADERNA PÅ TILLBYGGANDEN SOM UPPRÖDES 1926. RITNING GÖTEBORG STAD RITNINGSARKIV

Mellan 1994–1995 genomfördes en omfattande restaurering av byggnaden. Den skulle användas som kurs- och tidningsbibliotek för Göteborgs universitet. Den stora läsesalen återfick huvudsakligen sitt tidigare utseende och interiörerna återställdes med ljuskronor, möbler och färgsättning. Även entréhallen och exteriören med takbalustraden restaurerades. En ny utrymningsväg anlades på den norra sidan från den stora läsesalen och en till hiss installerades i det gamla trapphuset. Exteriören renoverades vilket bland annat innefattade uppsäkning av balustraden.

2013 bytte biblioteket namn till Samhällsvetenskapliga biblioteket och omfattande renovering samt att ombyggnader genomfördes. Plan 5 och 6 byggdes om till kontor, läsesalar och studieplatser. Plan 7 blev ett teknikrum. Mindre anpassningar i plan 1–4 genom bland annat akustikplattor och i expeditionen på plan 2 installerades en ny trappa.

Byggnadskronologi

1897–1900	Biblioteksbyggnaden uppfördes efter ritningar av Hans Hedlund.
1900	Invigning av biblioteksbyggnaden den 6e oktober.
1926	Tillbyggnad åt öster uppfördes, ritad av Björner Hedlund. Förstärkningsarbeten genomfördes vid samma tillfälle.
1954–1994	Biblioteket flyttades ut ur byggnaden. Samskolan, Stadsarkivet och Göteborgs museer använde byggnaden. Interiöra förändringar genomfördes.
1991	Byggnaden blev en del av Higabs bestånd.
1994–1995	Stora renoveringsarbeten genomfördes, stora delar av byggnaden återställes och byggnaden blev kurs- och tidningsbibliotek för Göteborgs universitet.
2013	Omfattande renoveringsarbeten och ombyggnad. Ombyggnaden syftade till att skapa fler studieplatser. Byggnaden bytte namn till Samhällsvetenskapliga biblioteket.

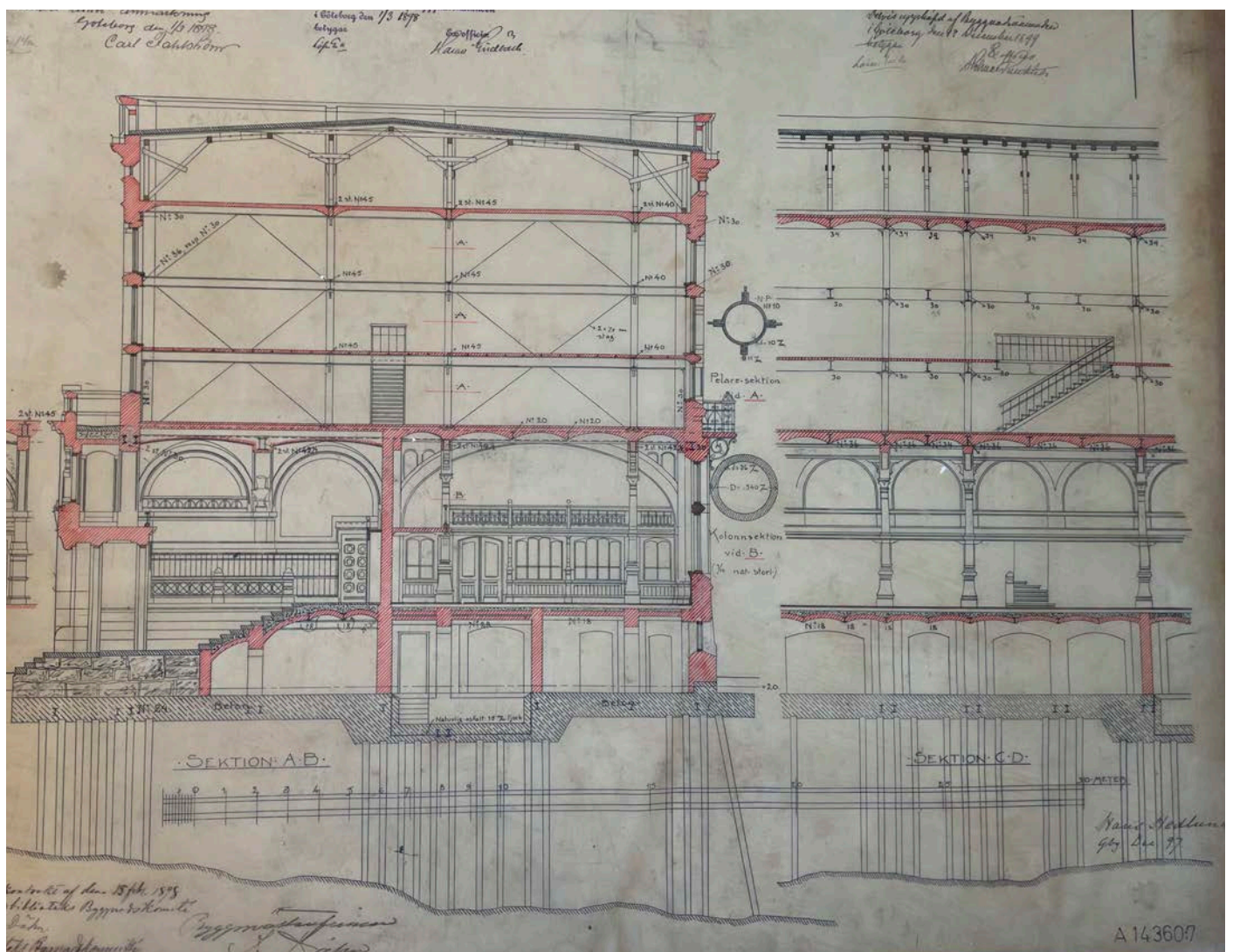
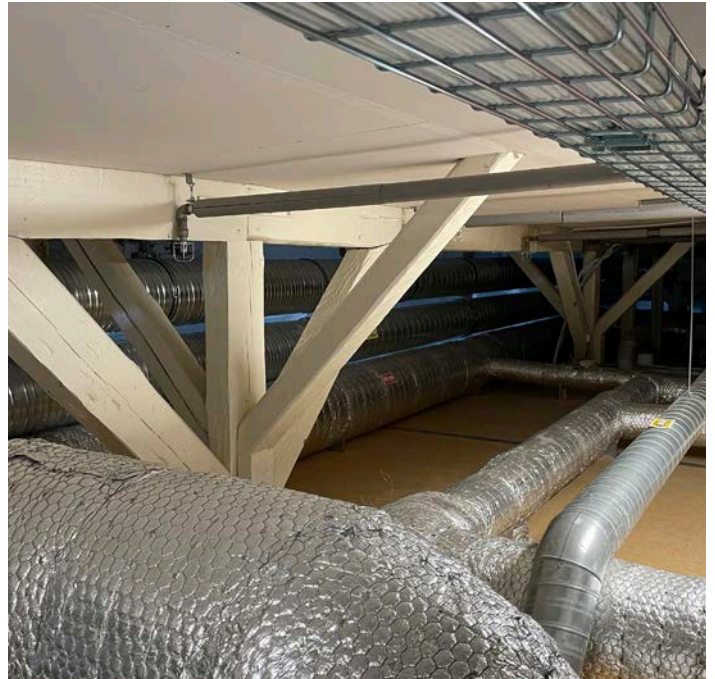


FOTO FRÅN VASAGATAN TAGET CA 1915. FOTO LARS WÄHLIN

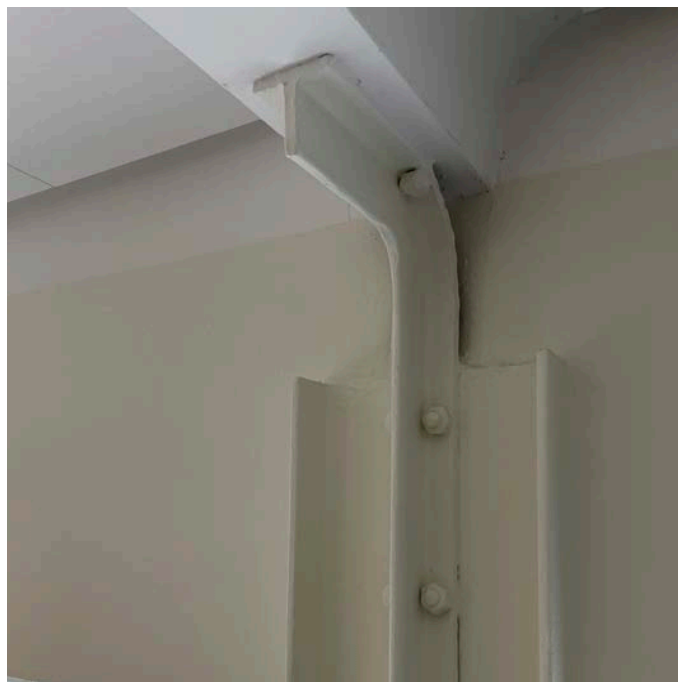
Nulägesbeskrivning

Byggnadsstomme

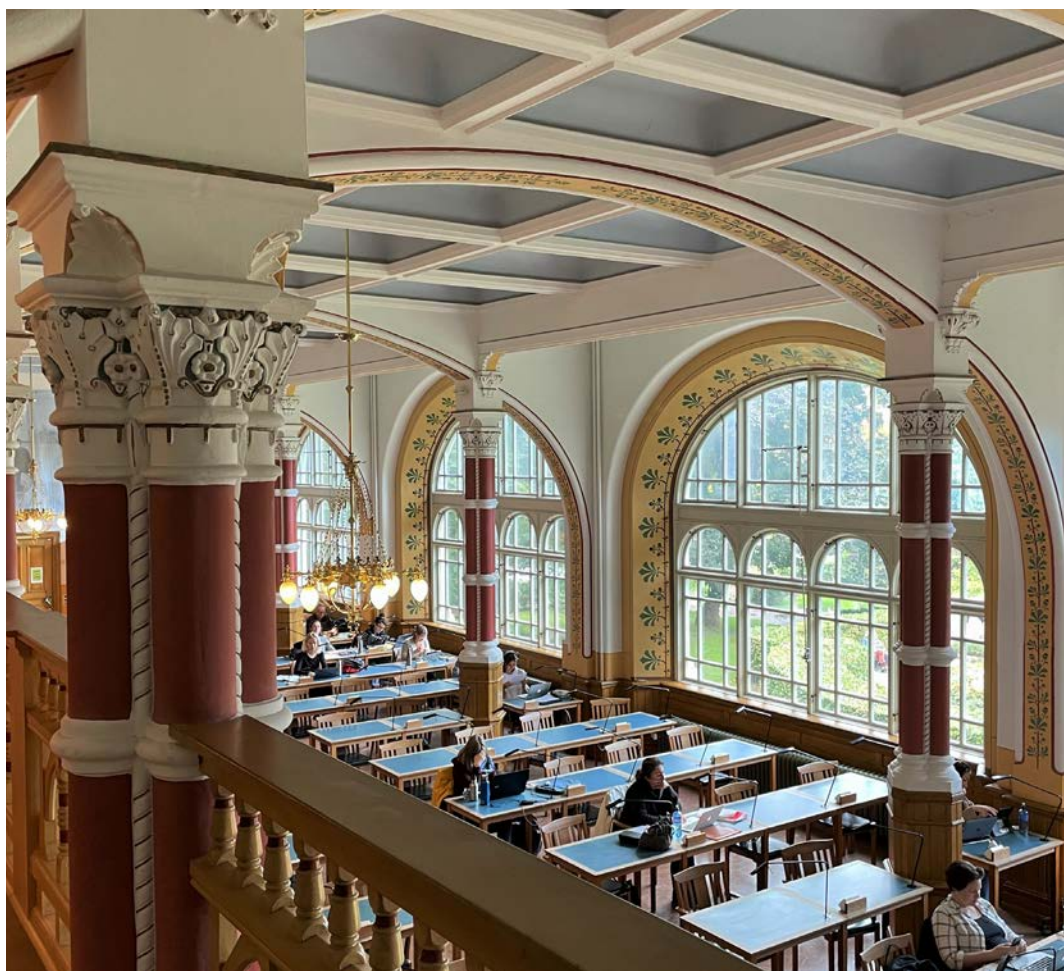
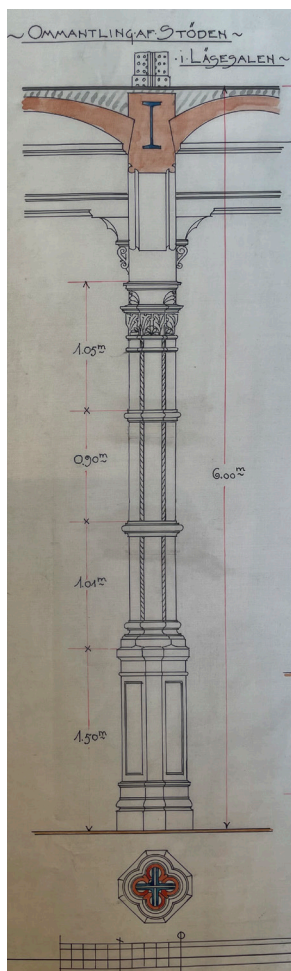
Byggnaden står på pålad mark (med 1015st pålar ursprungligen) och på gråstensplintar. Grundläggningen utgörs av en betonggrund med i-balkar, även asfalt förekommer i grunden. Stommen består huvudsakligen av betong, tegel, i-balkar och gjutjärnspelare. I byggnaden finns bärande väggar, men även en bärande kolonnkonstruktion vilken möjliggör rum med stora volymer. Kolonnerna och de bärande väggarnas tjocklek varierar beroende på våningsplan, konstruktionen blir lättare desto högre upp i byggnaden man kommer. I yttermurarna finns även inbyggda rök och ventilationsgångar vilka mynnat ut i låga skorstenar i takbalustraden. Idag är skorstenarna igensatta. Takstolen i den äldre byggnadsdelen är tillverkad av timmer och i den yngre delen är den tillverkad av limträbalkar.



SEKTIONSRIKTNING ÖVER STOMME OCH KONSTRUKTIONSLÖSNINGAR.



BÄRANDE GJUTJÄRNSBALKAR I ÖVRE VÅNINGAR.



RITNING OCH FOTO PÅ KOLONNER AV GJUTJÄRN INKLÄDDA MED STUCK SAMT DE STÖRRE TAKVALVEN MED KASSETTINDELADE BETONGTAK I STORA LÄSESALEN. HÄR SYNS ÄVEN DE STORA RUNDBÅGEFORMADE FÖNSTREN MOT HAGA KYRKOPLAN.

Exteriör

Byggnaden har en jugendinspirerad arkitektur med klassicistiska inslag. Sockeln utgörs av kraftig huggen svensk granit. Fasaderna är dekorativt utformade med en blandning av gulbrunt Siegerdorfstegel och kalksten från Yxhult. Horisontella band med grovt huggen kalksten löper genom tegelytorna, fönsteromfattningarna på plan 2 utgörs av slåthuggen kalksten, mellan fönstren på överliggande plan sitter halvkolonner och byggnaden avslutas upptill av en kalkstensbalustrad med gjuten hörndekor.

Entrépartiet är tydligt markerat och skjuter ut från fasadlivet vilket skapar en ovanpåliggande balkong. Entréporten sitter i en djup rundbågeformad nisch av Ekebymarmor dekorerad med huggen växtornamentik. Själva porten består av en dubbeldörr utformad med träsniderier och smidesdetaljer. Byggnaden är uppförd i sju våningar. Källarplanet markeras med mindre fönster i djupa nischer som skyddas av dekorativa smidesgaller. Plan 2, som utgör huvudplanet, har en hög våningshöjd som markeras med mycket stora rundbågeformade fönster som består av brunmålade träfönster med dekorativ spröjsindelning. Följande våningsplan är betydligt lägre, med mindre brunmålade träfönster med spröjsindelning. Vindsvåningen markeras endast med små gluggar som fönster.



FOTO PÅ BYGGNADEN I NORR MOT HAGA KYRKOPLAN MED SMIDESBALKONGEN MED SITT DEKORATIVA SRÄCKE.



HUVUDENTRÉN MOT VASAGATAN MED DEN UTTRYCKSFULLA OMFATTNINGEN AV EKEBYMARMOR.

Interiört ner på rumsnivå

Plan 1

Den västra delen i plan 1 utgjordes ursprungligen av vaktmästarbostad. Idag används denna del som förskolelokaler. Planlösningen i denna del är i stort sett oförändrad och ursprungliga fönster, golvlister och dörrar finns bevarade.

Den mittersta delen av källaren var ursprungligen utrymme för pannrum, kolkällare och värmekammare m.m. Idag utgörs denna del av utrymme för elskåp, fjärrvärmecentral, vätskekyllaggregat och soprum m.m. Här finns bevarande ursprungliga fönster. Dessutom förvaras äldre innerdörrar här samt material från tidigare renoveringar så som kalkstensornament.

Den östra delen var ursprungligen tidningskällare men används idag som grupprum och fikarum för studenter. Här finns bevarade ursprungliga fönster och fönsterbänkar.

Plan 2

Plan 2 utgör entréväningen i byggnaden och inrymmer den välbevarade entréhallen – vestibulen med bemålade kryssvalv i taket, väggar med ekådringsmålade träpaneler och profilerade listverk, handsmidda, ornamenterade smidesräcken samt golv med mönstrat originalklinkers. Dörrar och fönster är i originalutförande av trä. Fönstren är stora rundbågeformade spröjsade fönster med en del originalglas samt ursprungliga beslag. Några av dörrarna har snidade omfattningar med profilerat trä i fornordisk stil. Den stora läsesalen är placerad i norr, på västra gaveln finns mindre läsesalar och bort i öster ligger expeditionen samt den senare tillkomna delen, från 1926, med trapphus, hiss och några mindre rum. Ursprungligen användes plan 2 som Göteborgs stadsbibliotek med expedition och läsesalar samt arbetsrum. Här fanns även bibliotekets entréhall med tambur, bibliotekarierum och ett trapphus.

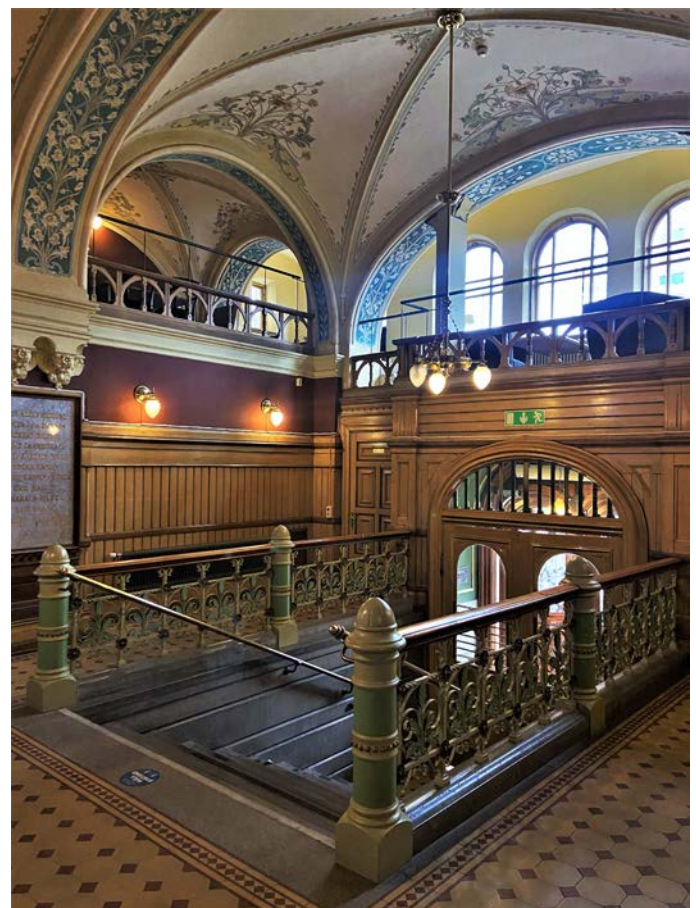
Det sena 1800-talets interiör

Utformningen på den fasta inredningen och dess proportioner i entréväningen har tydliga gemensamma drag. Snickerierna på väggarna i form av ljusst ekboaserade väggpaneler samt dörrarnas listverk och omfattningar är uppförda med likartade profiler, dekor och målningstekniker samt materialval. Sannolikt var inredningen prefabricerad efter Hedlunds ritningar. Detta gör att detaljerna har en exakthet i mått med samma längd, bredd och djup. Kassettagen är upphängda i bjälklagskonstruktionen som består av järnbalkar.

Interiören är ett paradexempel på slutet av 1800-talets förkärlek till stilblandningar. De mindre rummen har lite enklare material använts på väggarna såsom pärlspontspaneler i bröstningshöjd med tidstypiska handtryckta tapeter. Detta visar på att rummens funktioner och status styrde valet av väggbehandlings. Entréväningens huvudrum,



PLAN 1, URSPUNGLIGT FÖNSTER I DJUP NISCH I DEN F.D. VAKTMÄSTARBOSTADEN SOM IDAG ANVÄNDS SOM FÖRSKOLA.



PLAN 2, VESTIBULEN MED BEMÅLDA KRYSSVALV I TAKET, VÄGGAR MED LASYRMÅLDA TRÄPANELER OCH PROFILERADE LISTVERK, HANDSMIDDA, ORNAMENTERADE SMIDESRÄCKEN SAMT GOLV MED MÖNSTRAT ORIGINALKLINKERS.

entréhallen samt den stora läsesalen och den ursprungliga mindre läsesalen, (nuvarande låneexpeditionen) var nästan undantagslöst inredda med ekådringsmålade hel- eller bröstningsboaserade väggpaneler med profilerade listverk i samstämd utformning. Den stora läsesalen följer inredningsmönstret men takhöjden är betydligt högre och rummet präglas av målade gjutjärnskolonner, rundbågeformade valv med dekorationsmålningar i form av ekblad och ekollon i jugendstilens formspråk, kassettakets geometriska mönster och den smala balkongen med snidat träräcke. Dock finns inte mycket kvar av originalfärger på snickerier och tak. Trots detta är det en av få interiörer som är bevarade från sekelskiftet 1900 i Göteborg.

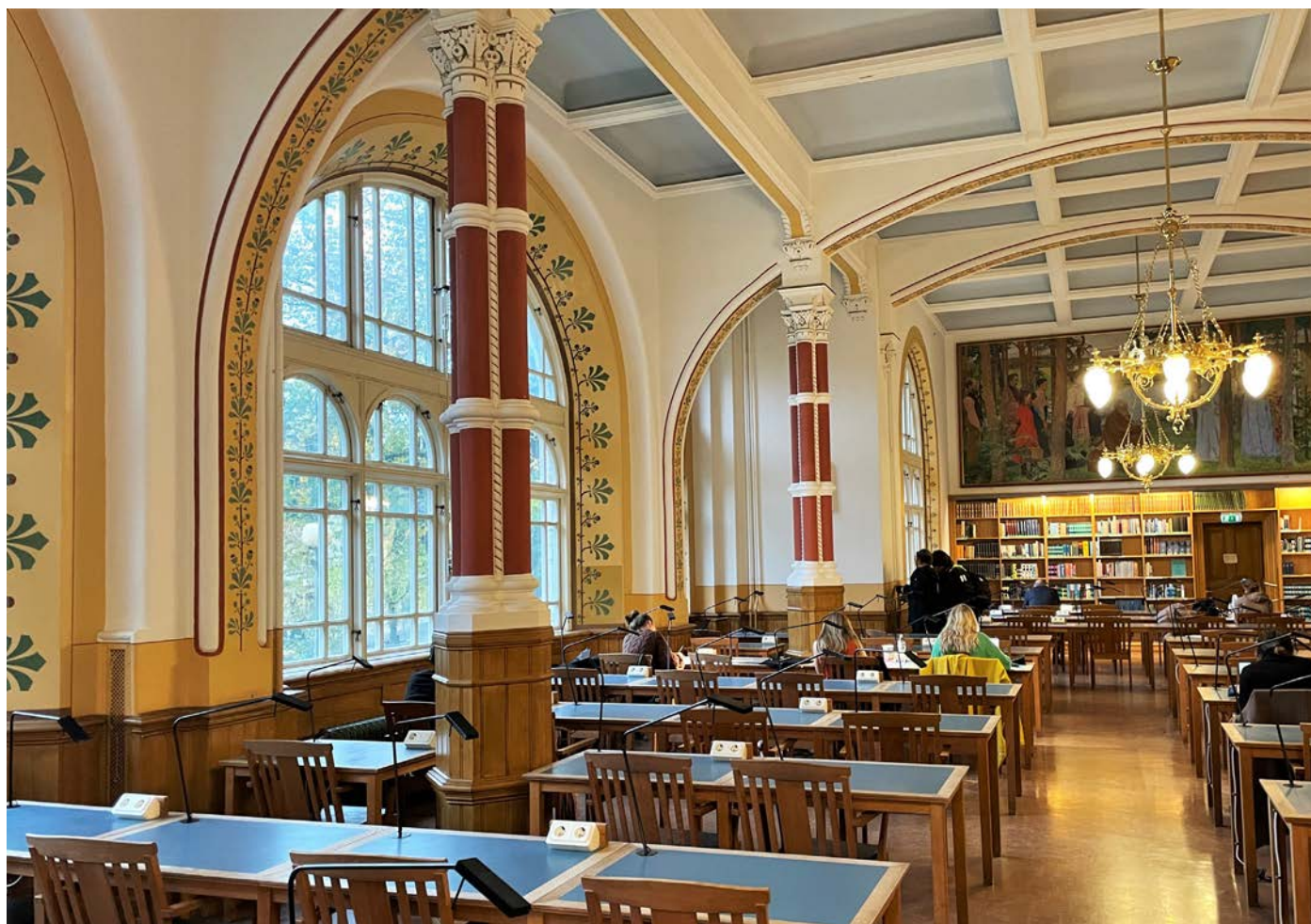
Den kulörmässiga variationen utgörs av de större rummen samt entréhallen som är målade i tidstypiska mustigare jordpigment och de mindre rummen med ljusare kulörer på träpaneler och tapeter. Tyvärr finns inget av originalmöblemangent kvar. Men takkronorna av mässing har restaurerats och är bevarade i flera av rummen i entré våningen.

Planlösningen

Rummen är asymmetriskt uppbyggda med entréhallen centralt placerad och mindre rumsindelningar främst på dess västra sida och med den stora och dominerande läsesalen som vetter ut mot den anslutande Hagaparken och Hagakyrkan i norr.



PLAN 2, EN AV DE MINDRE LÄSESALARNA I VÄST.



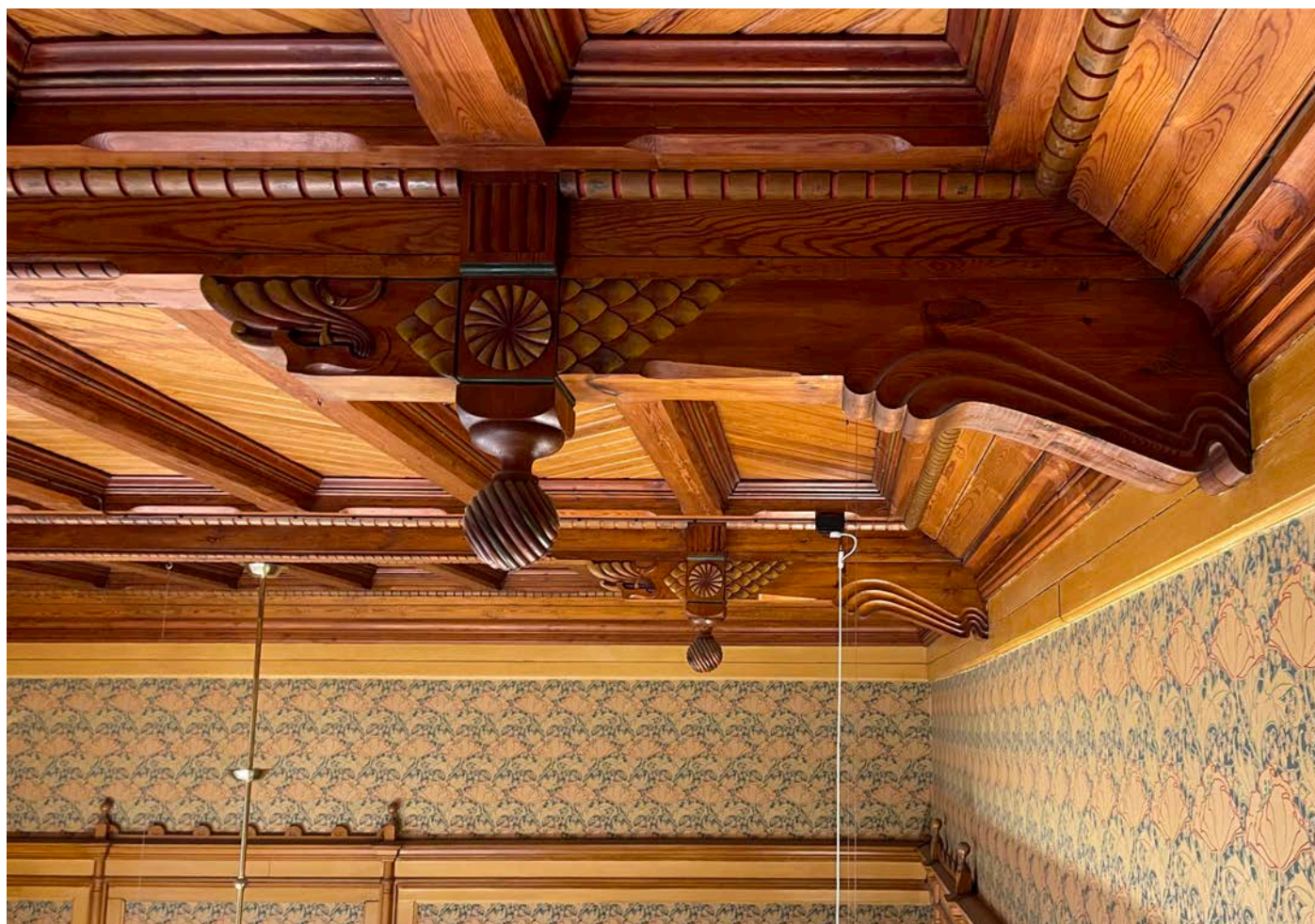
PLAN 2, STORA LÄSESALEN.



PLAN 2, PASSAGE TILL DE MINDRE LÄSESALARNA I VÄST.



PLAN 2, GALLERI MED SNIDAT TRÄRÖCKE I STORA LÄSESALEN



PLAN 2, DETALJBILD PÅ TAKET I LÄNEEXPEDITIONEN, SOM URSPUNGLIGEN VAR EN MINDRE LÄSESAL.

Plan 3

Plan 3 tillkom 1926 när byggnaden utvidgades åt öst och innefattade kontorsrum. Idag har rumsindelningen ändrats något, men används fortfarande som kontor. Fönstren är ursprungliga och det finns äldre trädörrar med fältindelning samt äldre snickerer i dörrnischer.

Även entréhallens "läktare" och stora läsesalens "galleri" hör till plan 3.

Plan 4

Plan 4 användes ursprungligen som bokvåning och utgjordes av ett enda stort rum med bokhyllor. Idag är våningen indelad i fyra större rum och ett kontor. Våningen används som magasin. Det som är bevarat i detta plan är fönster, balkongdörrar och takets synliga konstruktion av I-balkar och gjutna valv.



PLAN 3, DETALJBILD PÅ DÖRRNISCH.

Plan 5

Plan 5 användes ursprungligen som bokvåning och utgjordes av ett enda stort rum med bokhyllor. Idag är våningen indelad i flera mindre rum och används som elevutrymme med funktioner som läsesal, grupprum och bokmagasin. Det som är bevarat i detta plan är fönster, gjutjärnsbalkar samt takets synliga konstruktion av I-balkar och gjutna valv.



PLAN 4, STÖRRE MAGASINSRUM.

Plan 6

Plan 6 användes ursprungligen som bokvåning och utgjordes av ett enda stort rum med bokhyllor. Idag är våningen indelad i fler mindre rum och används som kontor. De som är bevarat i detta plan är fönster, gjutjärnsbalkar samt takets synliga konstruktion av I-balkar och gjutna valv.

Plan 7

Plan 7 utgjorde ursprungligen vindsvåning och används idag huvudsakligen som utrymme för ventilationssystem. Våningens väggar är putsade och målade med vit tät färg. Takstolarna är ursprungliga, i den äldre byggnadskroppen är de tillverkade av timmer och i husets yngre byggnadskropp av limträbalkar. Takstolarna är delvis synliga och målade med vit, tät, modern färg. Taket är inklätt med gipsskivor. Golvet är belagt med linoleum. Fönstren är ursprungliga men med senare tillkomna beslag, de är utformade som mindre enluftsfönster av trä målade i en vit kulör.



PLAN 5, DETALJBILD PÅ FÖNSTER.

Trapphus, öst

Trapphuset tillkom vid tillbyggnaden 1926. Trapporna går runt en mindre hiss. Trappan och avsatserna är tillverkade av terrazzosten. Väggarna och taken är putsade och målade i en ljus kulör. Fönstren är spröjsade av trä och ursprungliga.

Trapphus, väst

Trapphuset utgörs av en äldre spiraltrappa vars nedre del är av trä och övre delar av gjutjärn. Till trätrappan finns ett träräcke av böjträ med svarvad ändknopp. Trapphusets väggar är putsade.



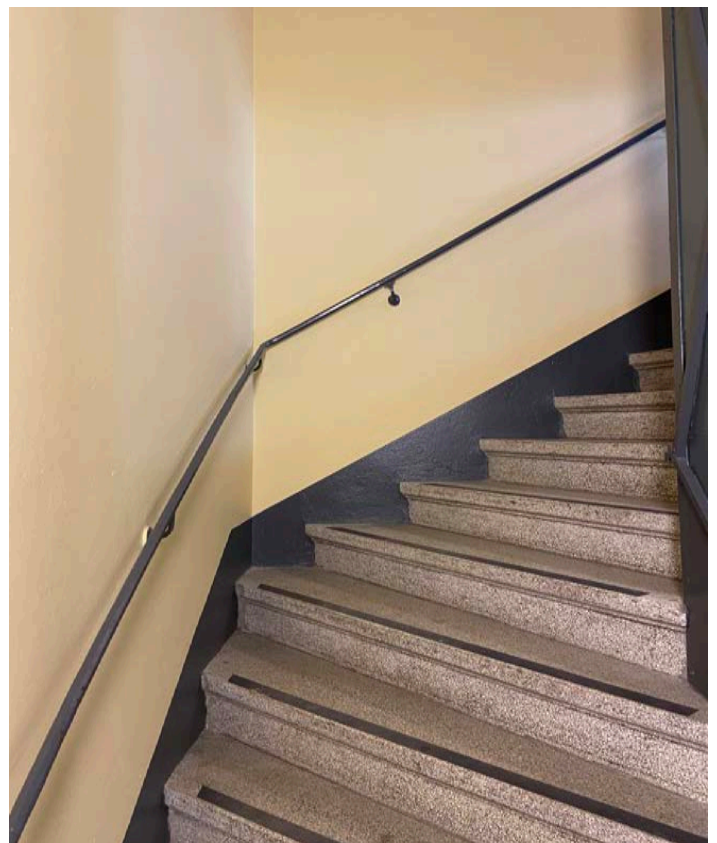
TRAPPHUS VÄST, MED GJUTJÄRNSTRAPPA.



TRAPPHUS VÄST, DETALJBILD PÅ HANDELDARE AV TRÄ.



TRAPPHUS ÖST, URSPRUNGLIGT (1926) FÖNSTER PÅ VÅNING 6.



TRAPPHUS ÖST MED TERRAZZOSTEN SAMT GJUTJÄRNSRÄCKE.

Inventarier

Allegori över Bildningen

I stora läsesalen hänger en målning i olja föreställande "Allegori över Bildningen" målad 1901 av konstnären Carl Wilhelmson. Konstverket bekostades av Pontus Fürstenberg.

Marmortavlor

I entréhallen hänger två marmortavlor med namnen på bibliotekets främsta donatorer i förgylld text.

Ljusarmaturer

Sannolikt ursprungliga jugend ljusarmaturer i mässing med glaskupor finns i entréplan, plan 2. Belysningen har även kompletterats med moderna armaturer som har anpassats till de ursprungliga gällande stil och material.

Tekniska system - EI

Byggnaden är försedd med EI- och Telesystem anpassat till fastighetens verksamhet.

En genomgående ombyggnad av fastighetens EL-system gjordes i början av 1990 talet. En större ombyggnad av plan 5-7 skedde i början av 2010 talet.

Installationerna är välbehållna och i gott skick för sin ålder.

Tekniska system - VVS/kyla

Byggnaden är försedd med mekanisk till och frånluft och är ansluten till fjärrvärme samt har kylmaskiner för kylproduktion. Vatten och avlopp ansluter till kommunens ledningsnät. Byggnaden är delvis sprinklad.



ALLEGORI ÖVER BILDNINGEN I STORA LÄSESALEN.

En genomgående ombyggnad av fastighetens VVS-tekniska system gjordes i början av 1990 talet.

En större ombyggnad av plan 5-7 skedde i början av 2010-talet.

Installationerna är i gott skick, även om t.ex kylmaskinen har nått sin livslängd.

Tillgänglighet

På byggnadens norra sida via en ramp till plan 1, (källaren) finns en dörr med dörröppnare. Vidare in i huset finns en hiss till samtliga våningsplan. Möjlighet att parkera i direkt anslutning till rampen finns, p-tillstånd erfodras.

Närområdet/trädgård

Byggnaden ligger på Haga kyrkoplan, men Higab förvaltar endast marken i byggnadens direkta närhet. Den mark som förvaltas av Higab utgörs av enklare stenläggning och grusade ytor samt rabatter. Framför huvudentrén finns två lyktstolpar av gjutjärn utformade med lejon och annan dekorativ bladornamentik. Lyktstolparna som är gråmålade avslutas uppåt av fyra armar med ljuskällor i form av täckta vita glober.



ÄLDRE GJUTJÄRNSRADIATOR MED DEKOR.

Källor och litteratur

Rapporter

Kulturmiljöunderlag för detaljplaner för Västlänken,
Fördjupad kulturmiljöbeskrivning för Haga Kyrkoplan med
omgivning, Antiquum, 2014

Arkiv

Regionarkivet, ritningsarkiv, Hans Hedlund Serie A, NR
14360-14380

Stadsbyggnadskontoret Göteborg, bygglovsarkiv,
Bygglovsritningar Haga 715:32

Göteborgs stadsmuseum, Carlotta, Stadsbiblioteket

Trycka källor

Lönroth, Gudrun (red.), Kulturhistoriskt värdefull bebyg-
gelse i Göteborg: ett program för bevarande. D. 1, Stads-
byggnadskontoret, Göteborg, 1999

Linde Bjur, Gunilla, Arkitekter & fasader: Göteborg 1850-
1920, 1. uppl., Balkong, Stockholm, 2013

Wåhlin, Lars, Göteborgs stadsbibliotek 1890-1915: minnes-
skrift, Göteborg, 1915