

# Mariagården



## Vård- och underhållsplan Del 1 - Beskrivningar 2020

**L I N D H O L M**  
RESTAURERING AB  
tekniska och antikvariska projektörer

**higab**

**L I N D H O L M**  
RESTAURERING AB

Drottninggatan 29  
411 14 GÖTEBORG

031-336 09 40  
[www.lindholm-restaurering.se](http://www.lindholm-restaurering.se)

 **higab**  
Levande hus i unika miljöer

Omslagsbild: Mariagården i mars 2020, foto Anna Rodin.

## Förord

Följande vård- och underhållsplan för Mariagården i Göteborg är framtagen av Lindholm Restaurering AB under vintern 2020 på uppdrag av Higab.

Mariagården, f d fattighuset, byggdes om i sin helhet 1767 och fick då sitt nuvarande utseende. För ombyggnadsritningarna stod Carl Wilhelm Carlberg. På tomten finns också ett uthus som uppfördes 1870. Mariagården samt tomten är byggnadsminnesförklarad enligt Kulturmiljölagen.

Vård- och underhållsplanen innehåller två delar. Den första beskriver Mariagårdens historia och kulturhistoriska värde. Den andra delen innehåller teknisk beskrivning, skadeinventering och åtgärdsförslag. Till varje byggnadsdel finns även antikvariska riktlinjer och vilken nivå av bevarande/varsamhet som är lämplig givet dess kulturhistoriska värden. Åtgärderna finns sammanfattade i tabellform.

Göteborg i mars 2020

Johanna Lange och Anna Rodin

Lindholm Restaurering AB

# Innehållsförteckning

## DEL 1 - BESKRIVNINGAR

<b>Inledning</b>	<b>6</b>
Vård- och underhållsplanens syfte	6
Disposition och läsanvisningar	7
Administrativa uppgifter	7
<b>Skyddsstatus och kulturhistorisk värdebeskrivning</b>	<b>8</b>
Byggnadsminnesförklaring	8
Riksintresse för kulturmiljövård	9
Bevarandeprogrammet för Göteborg	9
Plan- och bygglagen	9
Gällande stadsplan	11
Kulturhistorisk värdebeskrivning	12
<b>Historik</b>	<b>13</b>
Fattighuset på Stampen	13
F d Fattighuset/Mariagården	14
Exteriör	14
Interiör	16
Förändringar	17
Byggnadskronologi	26
Uthus	27
Exteriör	27
Interiör	28
Förändringar	28
Byggnadskronologi	32
<b>Nulägesbeskrivning</b>	<b>33</b>
Kulturhistorisk klassning enligt Higabs system	33
Mariagården	34
Exteriör	34
Interiör	36
Uthus	43
Exteriör	43
Interiör	44
<b>Källförteckning</b>	<b>47</b>

## Bilagor

Mariagården, Vård- och underhållsplan VVS – KMR Luftbehandling 2020

Mariagården el- och telesystem – Holmqvist Elteknik AB 2020

*Mariagården, VoU del 2 - Byggnadsbeskrivning och underhållsplan - finns som separat rapport*

## Inledning

Följande vård- och underhållsplan för Mariagården är utarbetad av Lindholm Restaurering AB på uppdrag av Higab. Mariagården är byggnadsminne och byggnadsminnesförklaringen gäller huvudbyggnaden samt tomten där det också finns ett uthus.

Vård- och underhållsplanen bygger på en kulturhistorisk inventering och fotodokumentation som är genomförd under vintern 2020. Exteriör och de delar av interiörerna som har kulturhistoriska värden har försetts med åtgärdsförslag.

Bilagt till vårdplanen finns statusbedömning avseende el och VVS. Statusinventeringen av el- och telesystem är utförd av Holmqvist Elteknik AB. Statusbedömningen av VVS är utförd av K.M.R Luftbehandling VVS konsulter.

År 1726 öppnade Göteborgs stad fattighuset på Stampen. Drygt 50 år senare byggdes huset om i sin helhet, efter Bengt Wilhelm Carlbergs ritningar år 1767. Byggnaden, som nu går under namnet Mariagården, är jämte Mariakyrkan och delar av en uthuslänga de bevarade byggnaderna efter Göteborgs stads fattighus. Mariagården byggnadsminnesförklarades 1968.



GAMLA FATTIGHUSET, NUVARANDE MARIAGÅRDEN – DEL AV FASAD MOT NORR.

### Vård- och underhållsplanens syfte

En vård- och underhållsplan är ett långsiktigt planeringsinstrument som ger en helhetssyn på förvaltningen av byggnadens hela exteriör och interiör inklusive fasta inventarier, i synnerhet de delar som omfattas av lagskydd och bedöms ha betydande kulturhistoriska och arkitektoniska värden. En fungerande vård- och underhållsplan ska vara en grundläggande del i byggnadens bevarande.

## Disposition och läsanvisningar

Vård- och underhållsplanen är uppdelad i två huvudsakliga delar.

Del 1 innehåller historik och gällande kulturhistorisk värdering, lagstiftning och skyddsbestämmelser. Här finns också en värdebeskrivning av byggnadernas olika delar samt en klassning utifrån grad av bevarandevärde.

Del 2 innehåller beskrivning och inventering av byggnadernas exteriör och interiör (huvudbyggnad och uthus). En kulturhistorisk anvisning anger byggnadsdelens eller rummets kulturhistoriska kvaliteter och skyddsstatus samt hur den skall hanteras. Byggnadsdelar och rum är också bedömda och färgkodade utifrån Higabs eget system för kulturhistorisk klassning. Till beskrivningen hör en underhållsplan som anger vilka åtgärder som skall genomföras och underhållsintervall.

Fasaden beskrivs nerifrån och upp. Avseende interiören beskrivs rummen gruppvis till följd av likartad karaktär.

Avslutningsvis innehåller vård- och underhållsplanen besiktningar av el och VVS. Dessa är infogade i slutet som självständiga bilagor från respektive konsult. Åtgärderna finns även sammanställda i tabellform som är avsedd att införas i Higabs digitala underhållssystem.

## Administrativa uppgifter

<i>Fastighetsbeteckning</i>	Stampen 11:14 (kvarteret Stångebro)
<i>Adress</i>	Lilla Stampgatan 1 C
<i>Byggnadsår</i>	Fattighuset: Tidigt 1700-tal/ombyggnad 1767 Uthus: 1870
<i>Arkitekt</i>	Fattighuset: Bengt Wilhelm Carlberg Uthus: okänt
<i>Byggherre</i>	Göteborgs stad
<i>Urspr. användning</i>	Fattighus och uthus
<i>Nuv. användning</i>	Kontor och social verksamhet
<i>Förvaltare</i>	Higab

# Skyddsstatus och kulturhistorisk värdebeskrivning

## Byggnadsminnesförklaring

Den 24 oktober 1968 förklarades Mariagården för byggnadsminne enligt riksantikvariens beslut. Motiveringen till byggnadsminnesförklaringen var bland annat att det gamla fattighuset bedömdes bevara egenarten hos gången tids byggnadsskick och därför var att anse som synnerligen märkligt.

Skyddsbestämmelserna formulerades enligt följande:

1. *Byggnaden må ej utan riksantikvariens samtycke flyttas, rivas eller till sitt yttre ombyggas eller förändras.*
2. *Till byggnaden hörande tomt, begränsad av Stampgatan, Stampkyrkogården och Fattighusån, må icke utan riksantikvariens samtycke ytterligare bebyggas eller bli föremål för annan väsentlig förändring.<sup>1</sup>*

## Tolkning av byggnadsminnesförklaringen

Vid upprättande av vård- och underhållsplanen har följande tolkning gjorts:

- Tomten ingår i byggnadsminnet varför bedömningen är att uthusets exteriör kan komma att beröras av skyddsföreskrifterna vid en större förändring. Vid större åtgärder och ändringar i fasad skall man därför alltid rådgöra med länsstyrelsen om huruvida berörd del bedöms påverka byggnadsminnet.

## Krav på tillstånd

Skyddsbestämmelsernas utformning styr vilka typer av åtgärder som kräver tillstånd från Länsstyrelsen. I regel krävs alltid tillstånd för att:

- riva, flytta, bygga om eller bygga till
- ändra eller göra ingrepp i stommen
- ändra färgsättning eller ytskikt
- göra andra ingrepp i eller ändring av exteriören, t ex byte av tak- och fasadmaterial eller fönster och dörrar
- ändra interiör eller fast inredning i delar som omfattas av byggnadsminnesförklaringen
- ändringar inom byggnadsminnets skyddsområde

---

<sup>1</sup> Beslut om byggnadsminnesförklaring av Mariagården, daterat 24 oktober 1968, Riksantikvarieämbetet.

## Riksintresse för kulturmiljövård

Mariagården ingår i miljö klassad som riksintresse för kulturmiljövård, Göteborgs innerstad [O 2:1-5] och finns särskilt utpekad som uttryck för riksintresset.

### Uttryck för riksintresset

(Av relevans för Mariagården)

*"Utanför den gamla stadskärnan den trädkantade kanalen Fattighusån och Gamla Fattighuset av trä – hela miljön utmärkande för 1700-talets nedbrunna Göteborg – samt Gamla Allén vid Södra Vägen."*<sup>2</sup>

## Bevarandeprogrammet för Göteborg

Mariagården finns med i bevarandeprogrammet för Göteborg och ingår i området 4:A Fattighusån-Stampkyrkogården.

### Motivering

*"Fattighusån med anslutande byggnader och anläggningar utgör en mycket värdefull miljö. Bland byggnaderna finns flera som är unika från socialhistorisk och byggnadshistorisk synpunkt.*

*[...] Före detta Fattighuset med sina två våningar är ett av de få bevarade exemplen på den typ av stora trähus som var vanlig innanför vallgraven på 1700-talet. Det utgör också tillsammans med den lilla Mariakyrkan (Fattighuskyrkan) en från socialhistorisk synpunkt värdefull enhet."*<sup>3</sup>

## Plan- och bygglagen

Plan- och bygglovsfrågor regleras i enlighet med Plan- och bygglagen. Särskilt kulturhistoriskt värdefulla byggnader och miljöer skall skyddas från förvanskning (PBL 8:13). Förvanskningsförbudet gäller såväl exteriör som interiör. Vid underhåll skall åtgärderna anpassas till byggnadens kulturhistoriska värden (PBL 8:14) och ändringar skall utföras varsamt med hänsyn till byggnadens karaktärsdrag (8:17). Undantag från utformnings- och egenskapskraven får göras med hänsyn till en byggnads kulturhistoriska värden.

## **8 kap. Krav på byggnadsverk, byggprodukter, tomter och allmänna platser**

### *Byggnadsverks utformning*

#### **1 §** En byggnad ska

1. vara lämplig för sitt ändamål,
2. ha en god form-, färg- och materialverkan, och
3. vara tillgänglig och användbar för personer med nedsatt rörelse- eller orienteringsförmåga.

### *Byggnadsverks tekniska egenskaper*

#### **4 §** Ett byggnadsverk ska ha de tekniska egenskaper som är väsentliga i fråga om

1. bärförmåga, stadga och beständighet,
2. säkerhet i händelse av brand,
3. skydd med hänsyn till hygien, hälsa och miljön,
4. säkerhet vid användning,
5. skydd mot buller,
6. energihushållning och värmeisolering,
7. lämplighet för det avsedda ändamålet,
8. tillgänglighet och användbarhet för personer med nedsatt rörelse- eller orienteringsförmåga,
9. hushållning med vatten och avfall, och

<sup>2</sup> Riksintressebeskrivning för Göteborgs innerstad [O 2:1-5]

<sup>3</sup> Lönnroth (red), 1999

10. bredbandsanslutning. Vad som krävs för att ett byggnadsverk ska anses uppfylla första stycket framgår av föreskrifter som har meddelats med stöd av 16 kap. 2 §. Lag (2016:537).

### **Undantag från utformnings- och egenskapskraven på byggnadsverk**

**7 §** Vid ändring eller flyttning av en byggnad får kraven i 1 och 4 §§ anpassas och avsteg från kraven göras med hänsyn till ändringens omfattning eller flyttningens syfte samt med hänsyn till byggnadens förutsättningar och till bestämmelserna om varsamhet och förbud mot förvanskning i detta kapitel.

Avsteg från kraven i 1 § 3 och 4 § första stycket 8 får dock göras endast om det med hänsyn till ändringens omfattning eller flyttningens syfte och byggnadens standard är uppenbart oskäligt att uppfylla kraven. /.../ Lag (2014:224).

### **Förbud mot förvanskning**

**13 §** En byggnad som är särskilt värdefull från historisk, kulturhistorisk, miljömässig eller konstnärlig synpunkt får inte förvanskas.

Första stycket ska tillämpas också på

1. anläggningar som är bygglovspliktiga enligt föreskrifter som har meddelats med stöd av 16 kap. 7§,
2. tomter i de avseenden som omfattas av skyddsbestämmelser i en detaljplan eller i områdesbestämmelser,
3. allmänna platser, och
4. bebyggelseområden.

### **Underhåll och varsamhet**

**14 §** Ett byggnadsverk ska hållas i vårdat skick och underhållas så att dess utformning och de tekniska egenskaper som avses i 4 § i huvudsak bevaras. Underhållet ska anpassas till omgivningens karaktär och byggnadsverkets värde från historisk, kulturhistorisk, miljömässig och konstnärlig synpunkt.

Om byggnadsverket är särskilt värdefullt från historisk, kulturhistorisk, miljömässig eller konstnärlig synpunkt, ska det underhållas så att de särskilda värdena bevaras.

En anordning för ett syfte som avses i 4 § första stycket 2–4, 6 eller 8, ska hållas i sådant skick att den alltid fyller sitt ändamål. Lag (2011:335).

**17 §** Ändring av en byggnad och flyttning av en byggnad ska utföras varsamt så att man tar hänsyn till byggnadens karaktärsdrag och tar till vara byggnadens tekniska, historiska, kulturhistoriska, miljömässiga och konstnärliga värden.



## Kulturhistorisk värdebeskrivning

Det före detta fattighuset har ett högt kulturhistoriskt värde som ingående i en kulturmiljö med kyrkan och kyrkogården vilken berättar om de fattigas förhållanden för 200 år sedan. Det har också ett högt kulturhistoriskt värde i sig självt som ett av Göteborgs äldsta trähus med – till exteriören – en väl bevarad 1700-tals karaktär och utgör en tidstypisk representant för den tidens träarkitektur. Även interiört finns höga värden i till stora delar bibehållen originalstruktur av institutionskaraktär och i delvis bevarade ursprungliga och äldre byggnadsdelar. Uthuset ingår som en viktig komponent i miljön.



DET FÖRE DETTA FATTIGHUSET INGÅR I EN MILJÖ MED HÖGA KULTURHISTORISKA VÄRDEN.

# Historik

## Fattighuset på Stampen

År 1641 invigde greve Per Brahe den 900 meter långa kanalen mellan Mölndalsån och vallgraven. Kanalen fick senare namnet Fattighusån och de gamla lindar som alltså återfinns utmed den norra kajkanten är några av Göteborgs äldsta träd.

Staden köpte den byggnad som ursprungligen användes som klädesstamp av borgmästaren och burggreven von Gerdes år 1726. Året som följde omvandlades den till fattighus med omkring 100 fattighushjon som trängdes i överfulla salar. Byggnaden bedömdes alltför trång och det byggdes om och till efter ritningar upprättade av stadsingenjör Bengt Wilhelm Carlberg. Vid denna tid fick fattighuset sin nuvarande storlek och det var avsett att rymma dubbelt så många personer mot tidigare.

Dock fick inte vilka fattighushjon som helst bo i det nya fattighuset. I slutet av 1700-talet tillkom Göteborgs stads fattigförsörjning – vad som idag är vår socialtjänst – och inriktningen för fattighuset vid Stampen ändrades då till att bli ett hem för äldre med borgerliga anor. På hemmet inhystes "välfräjdade borgare, enkor och ålderstigna tjänstehjon, som sett bättre dagar, men genom olyckor och motgångar bragts i armod". Området utmed Fattighusån blev känt för dryckenskap och vilt leverne. På själva Fattighusvägen, som numer går under namnet Stampgatan – låg sex ölbryggerier och ett brännvinsbränneri. Bryggerierna slogs under mitten av 1800-talet samman till "Pripps" som då var landets största bryggeri.

Många av hjonen var sjuka och dödligheten var hög. Mariakyrkan, även känd under namnet "Fattighuskyrkan", invigdes 1815 och Stampens kyrkogård var den första kyrkogård som anlades utanför stadens gränser.

Efter år 1896 omvandlades fattighuset till sjukhem/dispensär. 1902 blev det Sveriges första kommunala sjukhus för tuberkulos. Den sista patienten lämnade sjukhuset 1941. Därefter användes byggnaden som vaccinationscentral fram till 1974 då kyrkan övertog huset för att nyttja det som församlingshem. Det var också i samband med detta det gamla fattighuset fick sitt nuvarande namn, Mariagården.

Den tillhörande boden byggdes 1870 och delar av den revs på 1960-talet.<sup>4</sup>



SITUATIONSPLAN UPPRÄTTAD AV CARL WILHELM CARLBERG 1767, INFÖR UPPFÖRANDET AV DET NYA FATTIGHUSET.

(REGIONARKIVET)

<sup>4</sup> Se bland annat Hus, människor, minnen – om byggnadsminnen i Västra Götalands län (2016)

## F d Fattighuset/Mariagården

Fattighuset vid Stampen byggdes om i sin helhet 1767 efter ritningar upprättade av Carl Wilhelm Carlberg. I miljön ingick även ekonomibyggnader liksom kyrkan och fattigkyrkogården.

### Exteriör

Fattighuset uppfördes som en vinkelbyggd, timrad byggnad i två våningar och med ett brant valmat tak. Fasaden var symmetriskt uppbyggd och försedd med väggpelare mellan fönsteraxlarna. Fönstren var sannolikt småspröjsade och husets ingångar var orienterade mot gården.

Kommentar: inga nybyggnadsritningar för exteriören har påträffats.



KARTA ÖVER MILJÖN VID  
FATTIGHUSET ÅR 1790.

(KARTVERK,  
JUBILEUMSUTSTÄLLNINGEN  
1923, GÖTEBORGS STAD)



FOTO FRÅN OMKRING 1890. FATTIGHUSET TILL VÄNSTER I BILD, SETT FRÅN STAMPGATAN. TILL HÖGER I BILD VAD SOM SANNOLIKT VAR EN BYGGNAD SOM BLAND ANNAT HYTE KÖK. DENNA DEL REVS NÄR LILLA STAMPGATAN DROGS FRAM. (GÖTEBORGS STADSMUSEUM)



SAMMA VY EFTER ATT DET INTILLIGGANDE Huset RIVITS OCH LILLA STAMPGATAN DRAGITS FRAM. (GÖTEBORGS STADSMUSEUM)



BYGGNADENS GÅRDSFASADER, TROLIGEN NÅR DET ANVÄNDES SOM TUBERKULOSSJUKHUS. VY MOT VÄSTER. FOTOGRAFIET SANNOLIKT TAGET PÅ 1910-TALET. (GÖTEBORGS STADSMUSEUM)

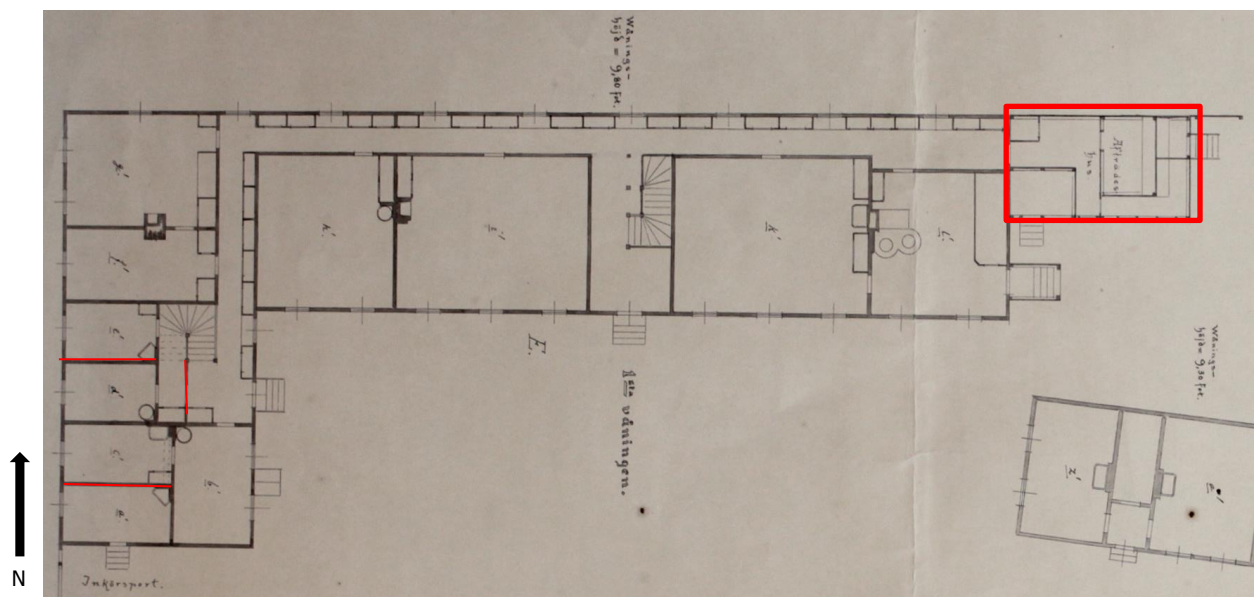


## Förändringar

**1767 Nybyggnad/ombyggnad****1896 Uppmättningsritningar**

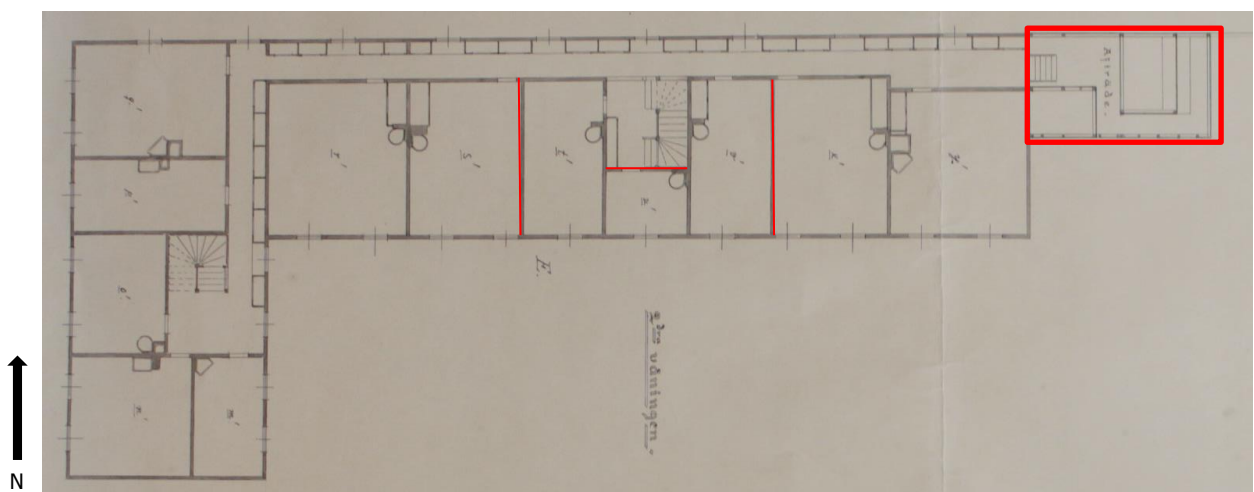
Inför ombyggnad till sjukhem upprättades uppmättningsritningar vilket visar att två mellanväggar tillkommit i två rum i västra delens bottenvåning (plan 2). Ritningarna visade också att en exteriör trappa vid inkörsporten ledde till ett rum i byggnaden som ej stod i förbindelse med omgivande rum. Rummet norr om detta hade fått en ny dörröppning, nu mot rummet som vette mot gården. En mellanvägg hade även tillkommit i rummet väster om trapphallen. Det inre rummet kunde där nås genom en dörr med placering under trappan. Trapphallen var avdelad till en inre för dessa två rum.

I östra delen visar uppmättningsritningarna att huset i denna del hade byggts till och trappan i östligaste delen var borttagen.



PLAN 2, BOTTENVÅNING. UTSNITT AV UPPMÄTNINGSRITNINGAR FRÅN 1896. (REGIONARKIVET)

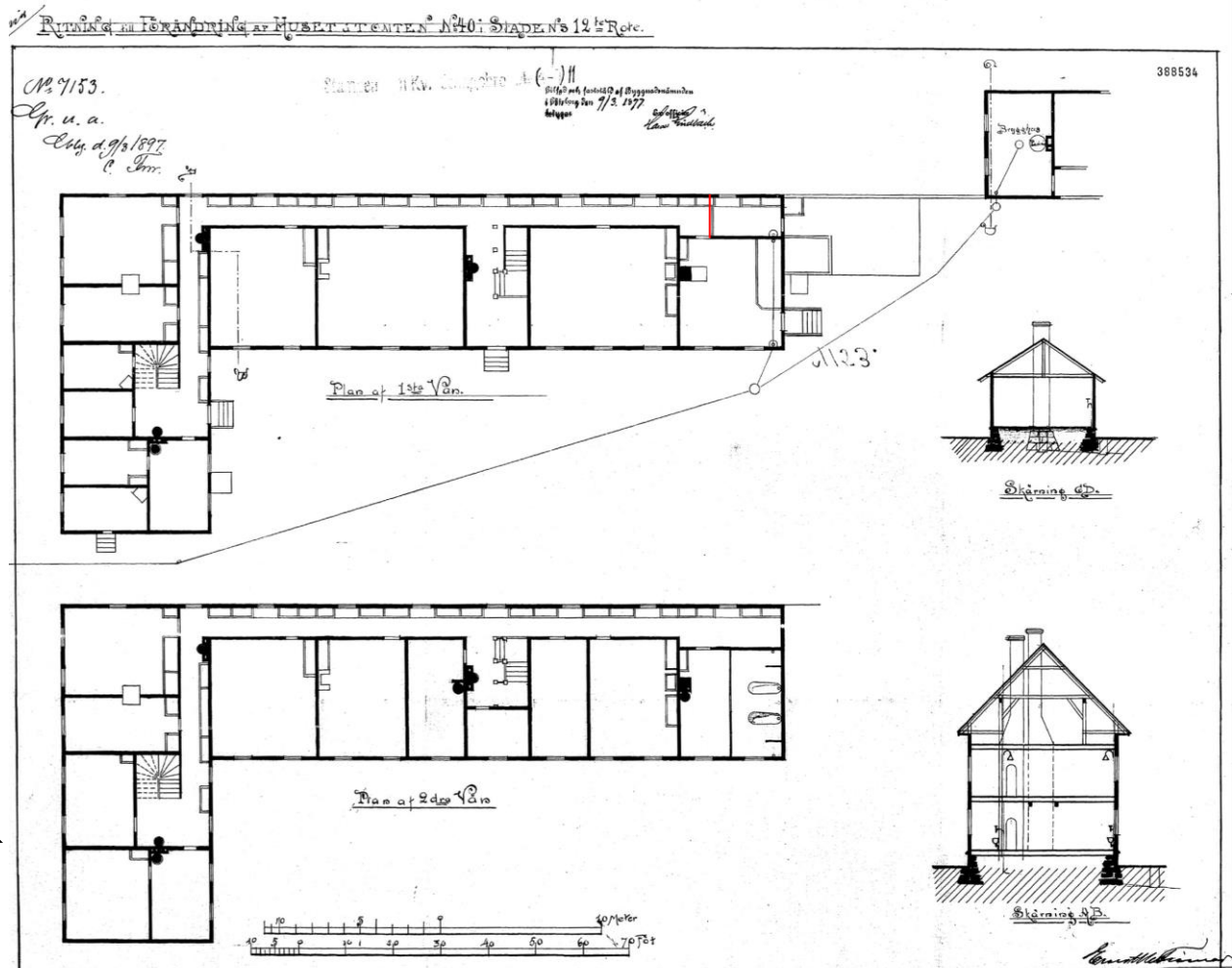
I det övre planet hade en mellanvägg tillkommit i västra delen och östra delens trapphus var avdelat till förmån för ytterligare ett rum mot gården. Rummet intill var också det avdelat, lika väster om trapphuset.



PLAN 3. UTSNITT AV UPPMÄTNINGSRITNINGAR FRÅN 1896. (REGIONARKIVET)

## 1897 Ombyggnad till sjukhem

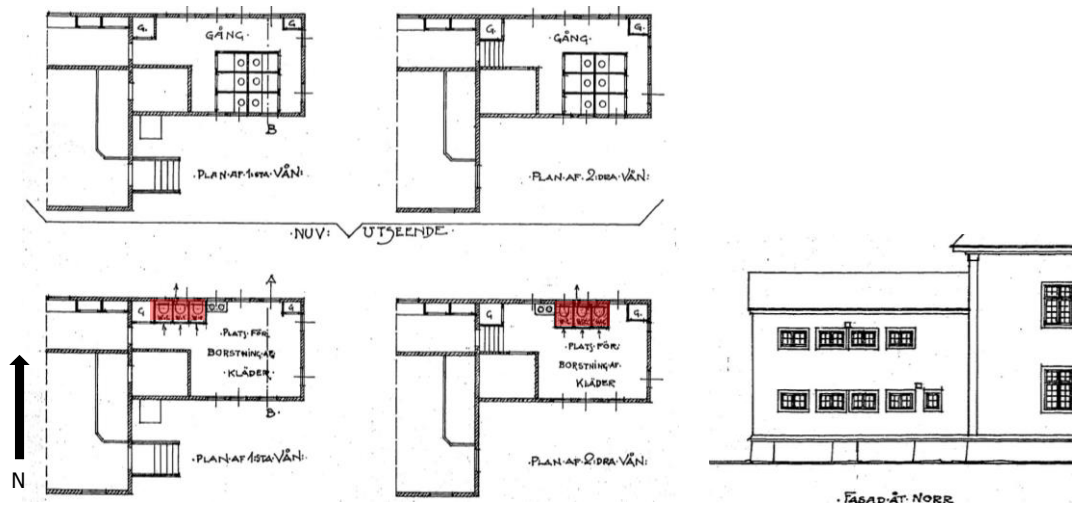
I samband med ombyggnaden togs mellanväggen i västra delens trapphall bort (plan 2). I övrigt genomfördes inga ändringar i denna del. I östra delen tillkom en vägg i korridoren och ett av rummen mot gården delades av i plan 3. Flera mellanväggar i tillbyggnaden ser ut att ha tagits bort.



OMBYGGNADSRITNINGAR FRÅN 1897 (BYGGLOVARKIVET, GÖTEBORGS STAD)

## 1918 Ombyggnad av tillbyggnad

Ritningarna för nuvarande utseende anger att tillbyggnaden i båda planen var inredd för avträden. Ombyggnaden medförde att WC inreddes och planlösningen ändrades. Sannolikt ändrades också norra fasadens fönstersättning i samband med den invändiga ändringen.

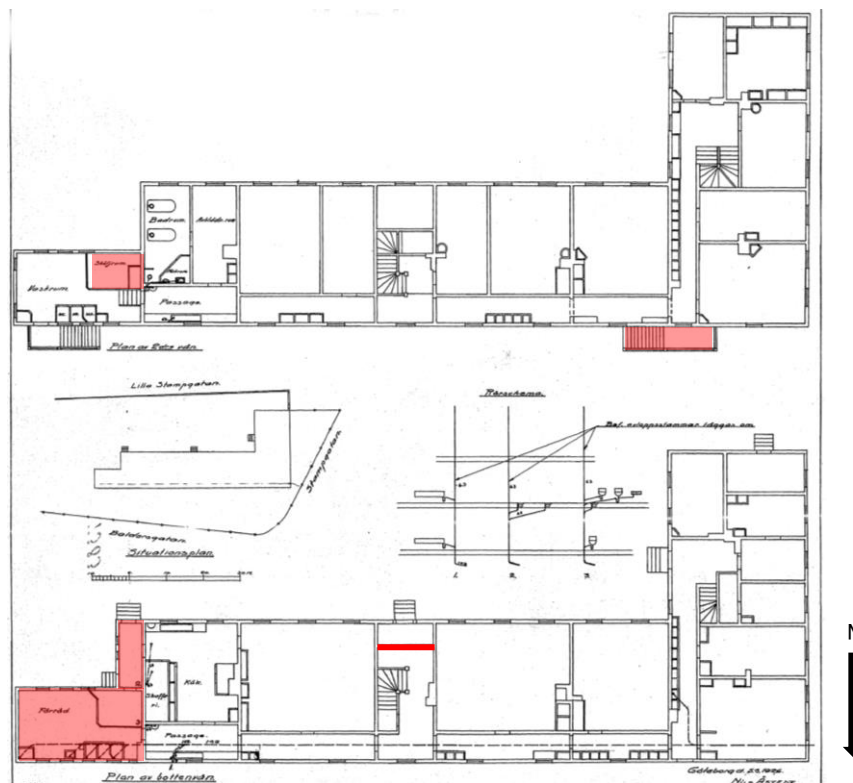


OMBYGGNADSRITNINGAR FRÅN 1918, NUVARANDE RESPEKTIVE BLIVANDE UTSEENDE. (BYGGLOVARKIVET, GÖTEBORGS STAD)

1926

### Ritning över avloppsledningar

I ritning över avloppsledningar noteras ändrad planlösning i relation till tidigare ritningar. Bland annat hade ett vindfång tillkommit i anslutning till trapphuset i östra delen och tillbyggnaden var i plan 2 inrett som förråd och i plan 3 var den rumsbildning som benämndes sköljrum något utökat. Ritningen visar också ytterligare en tillbyggnad mot öster vilken användes som passage liksom en trappförsedd balkong mot norr.



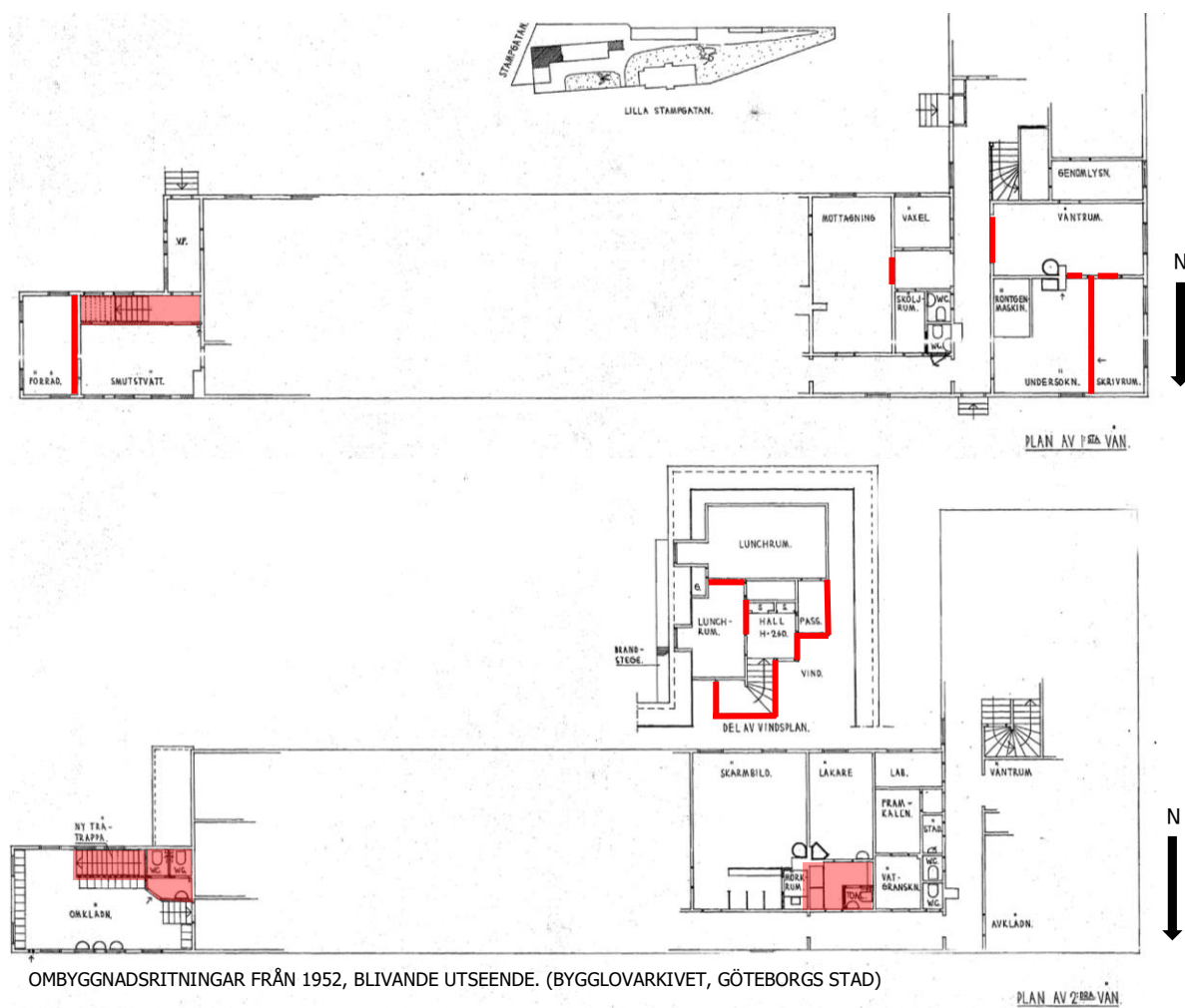
RITNING ÖVER AVLOPPSLEDNINGAR FRÅN 1926. (BYGGLOVARKIVET, GÖTEBORGS STAD)

1929

### Ombyggnad av dispensärcentral

I ombyggnadsritningarna finns rummens funktioner angivna i ritningarna. I plan 2 i västra delen tillkom nya dörröppningar. En mellanvägg revs och en ny sattes upp för att avdela läkarens rum och laboratoriet. Längs korridoren delades en större sal av till förmån för mindre utrymmen avsedda bland annat för kontor, flaskrum, WC och tvätttrum. I plan 3 genomfördes en liknande ändring utmed korridoren och någon dörröppning tillkom.



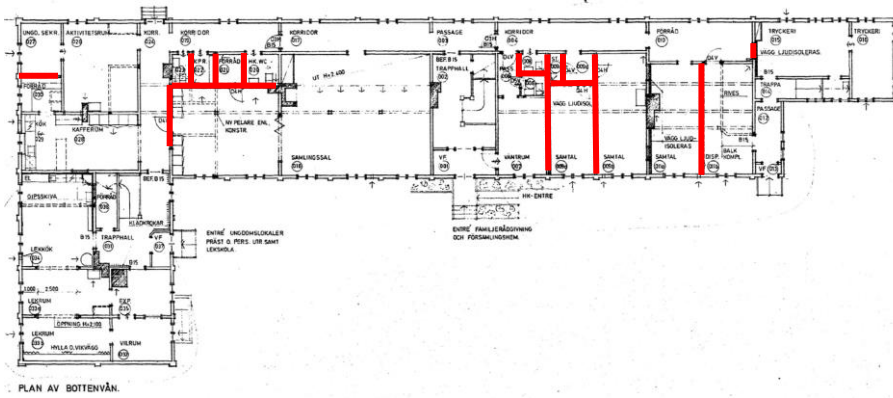


OMBYGGNADSRITNINGAR FRÅN 1952, BLIVANDE UTSEENDE. (BYGGLOVARKIVET, GÖTEBORGS STAD)

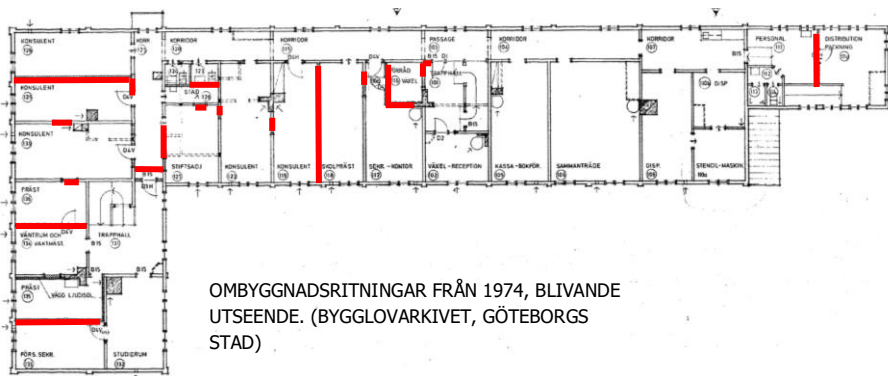
### 1954 Inredning av pannrum

### 1974 Ombyggnad till församlingshem

I mitten av 1970-talet byggdes huset om för ny funktion som församlingshem vilket bland annat medförde justeringar av planlösningen samt vissa ändringar i fasad. Bland annat tillkom en mindre balkong där den trappförsedda balkongen tidigare fanns (norra fasaden).



PLAN AV BOTTENVÅN.



PLAN AV VÅN. 1 TR.

OMBYGGNADSRITNINGAR FRÅN 1974, BLIVANDE UTSEENDE. (BYGGLOVARKIVET, GÖTEBORGS STAD)



**1978**

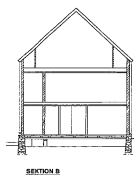
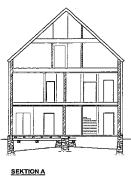
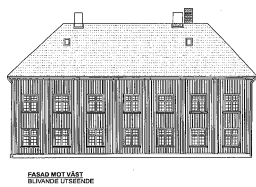
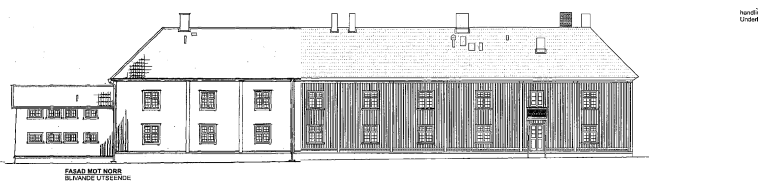
**Ändring av ventilationssystem mm**

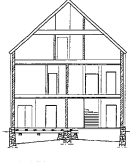
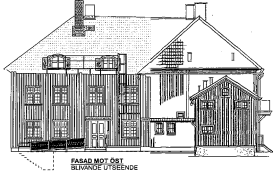
Åtgärderna medförde bland annat tillkomst av huvar på taket.

**2017**

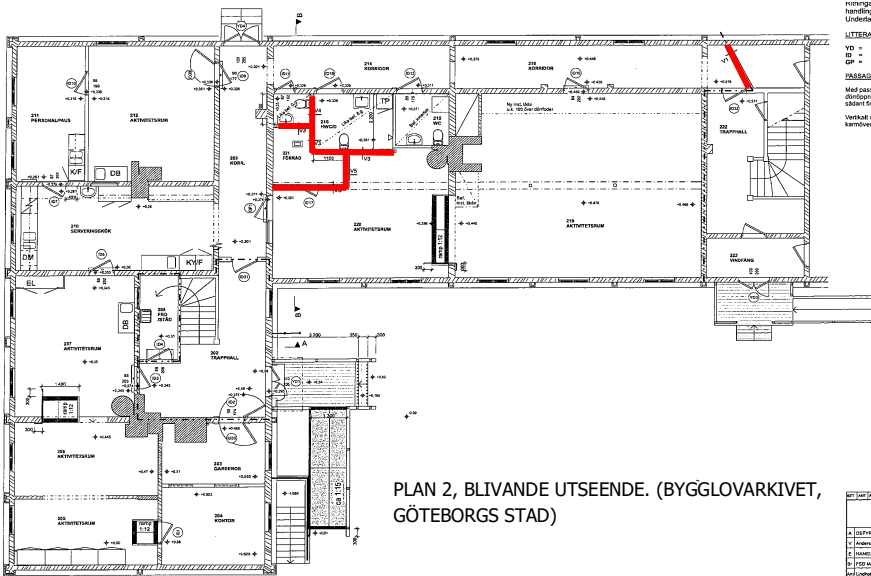
**Ombyggnad av västra delen mm**

2017 byggdes västra delen om för att inhysa mötes- och aktivitetslokaler för ungdomar. Kontor för personal inreddes i plan 3 samt i vindsutrymmet. Samma år förlängdes även handikapprampen i västra delens östra fasad och en glasad dörr mot norr byttes till lika befintlig.





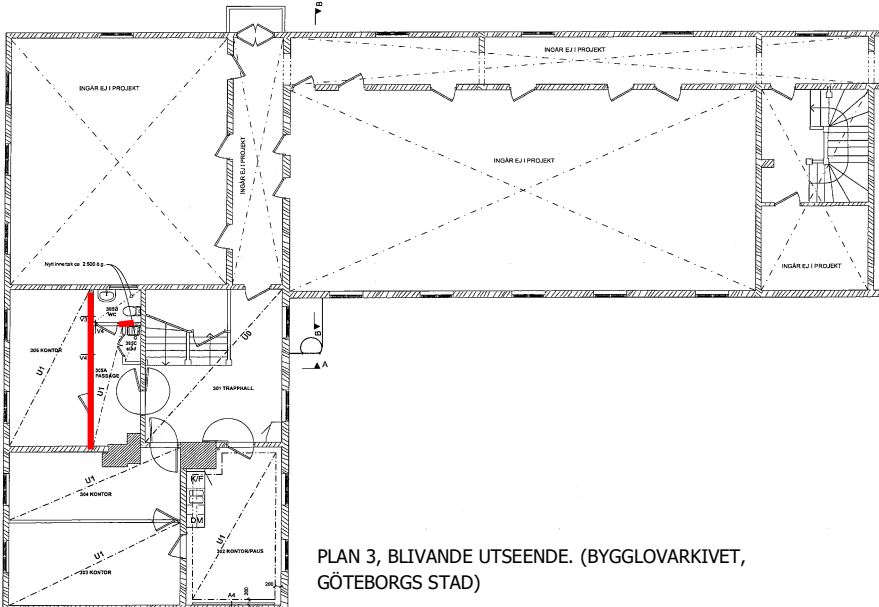
FASADRITNINGAR FRÅN 2017, BLIVANDE UTSEENDE. (BYGGLOVARKIVET, GÖTEBORGS STAD)



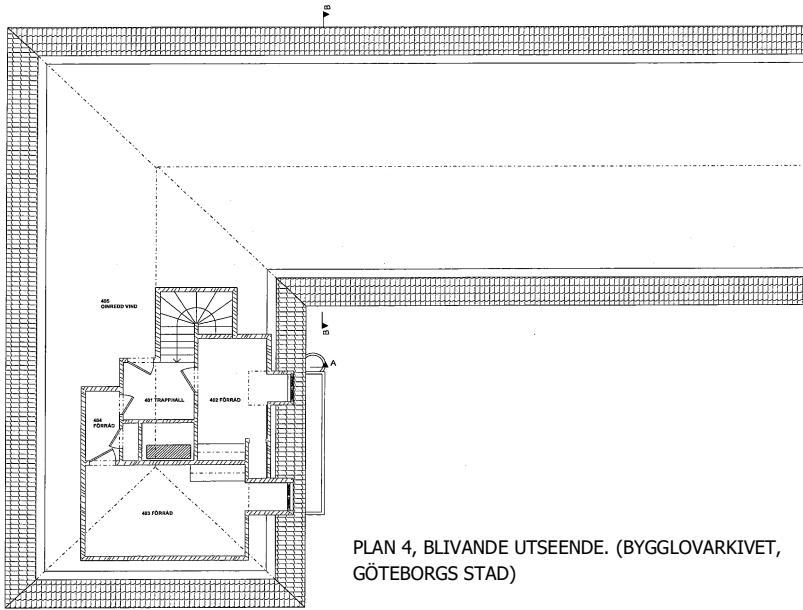
PLAN 2, BLIVANDE UTSEENDE. (BYGGLOVARKIVET, GÖTEBORGS STAD)

ritningar till handlingar i Underlaget  
 UTTERA  
 VS = vit  
 TS = svart  
 GP = grön  
 FASADGEM  
 Med passage öppning i östast fönst.  
 Vertikal mått kamkonvention

1	DELFRÅN
2	INSTRUKTION
3	INSTRUKTION
4	INSTRUKTION
5	INSTRUKTION
6	INSTRUKTION



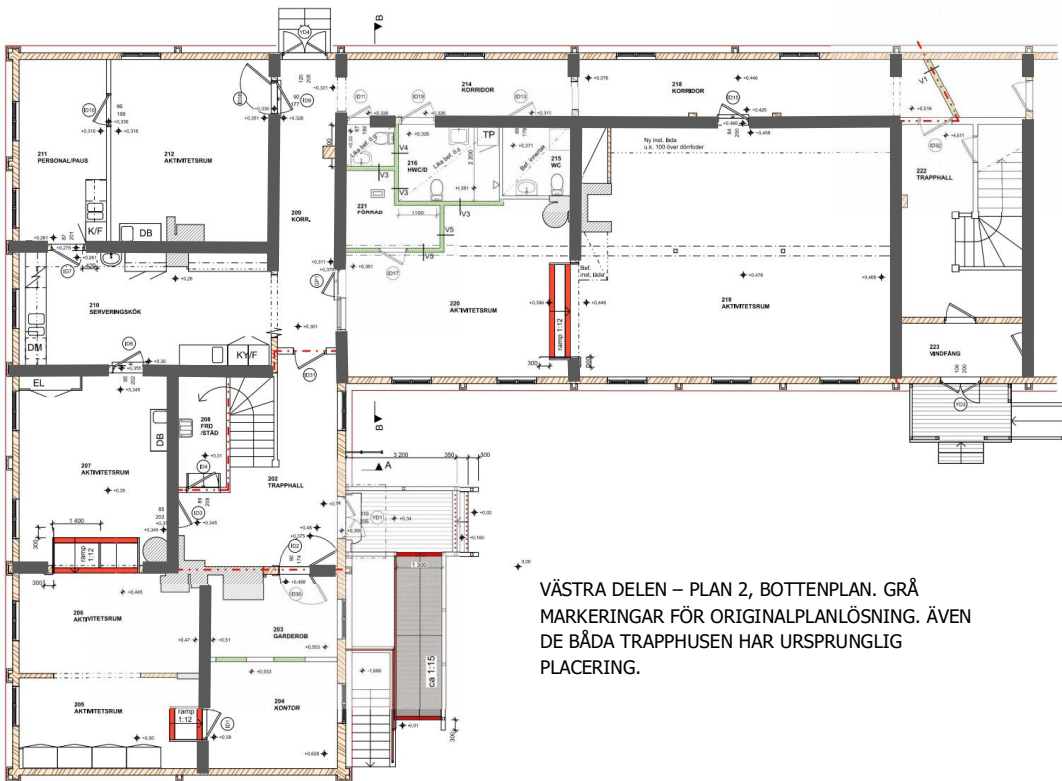
PLAN 3, BLIVANDE UTSEENDE. (BYGGLOVARKIVET, GÖTEBORGS STAD)



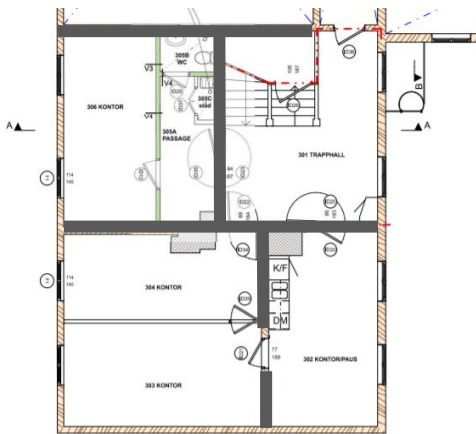
PLAN 4, BLIVANDE UTSEENDE. (BYGGLOVARKIVET, GÖTEBORGS STAD)

Nedanstående illustrationer visar bevarad originalplanlösning för samtliga plan.

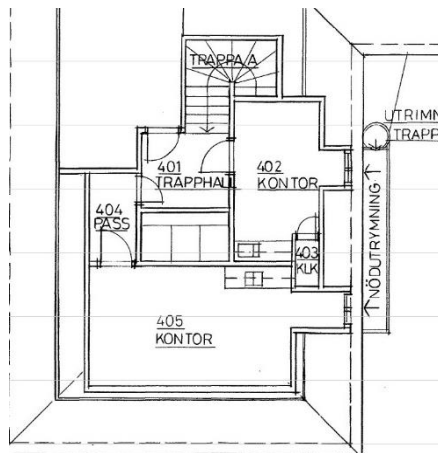
VÄSTRA DELEN



VÄSTRA DELEN – PLAN 2, BOTTENPLAN. GRÅ MARKERINGAR FÖR ORIGINALPLANLÖSNING. ÄVEN DE BÅDA TRAPPHUSEN HAR URSPRUNGLIG PLACERING.

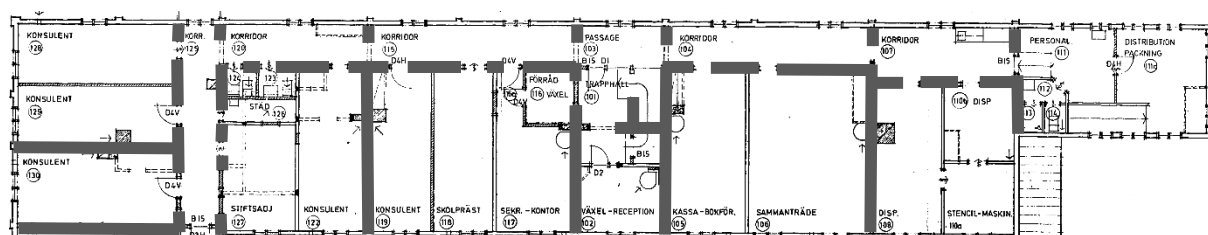
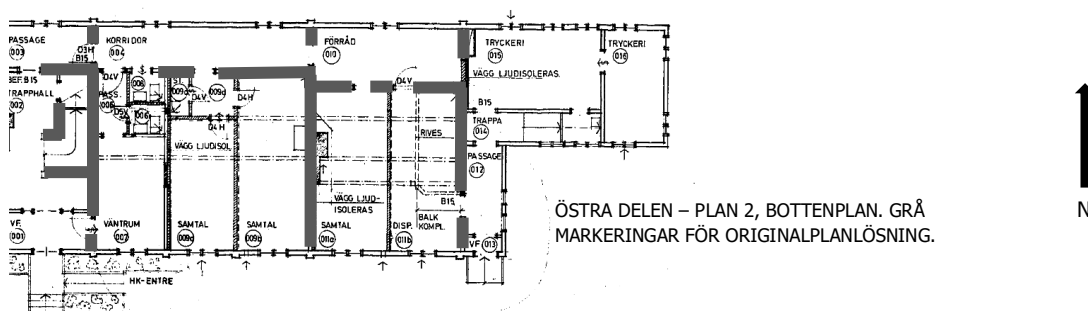


VÄSTRA DELEN – PLAN 3. GRÅ MARKERINGAR FÖR ORIGINALPLANLÖSNING.



VÄSTRA DELEN – VIND. VINDEN ÄR INTE KARTLAGD FULLT UT MEN BEDÖMS VARA SENARE INREDD.

## ÖSTRA DELEN



## Byggnadskronologi

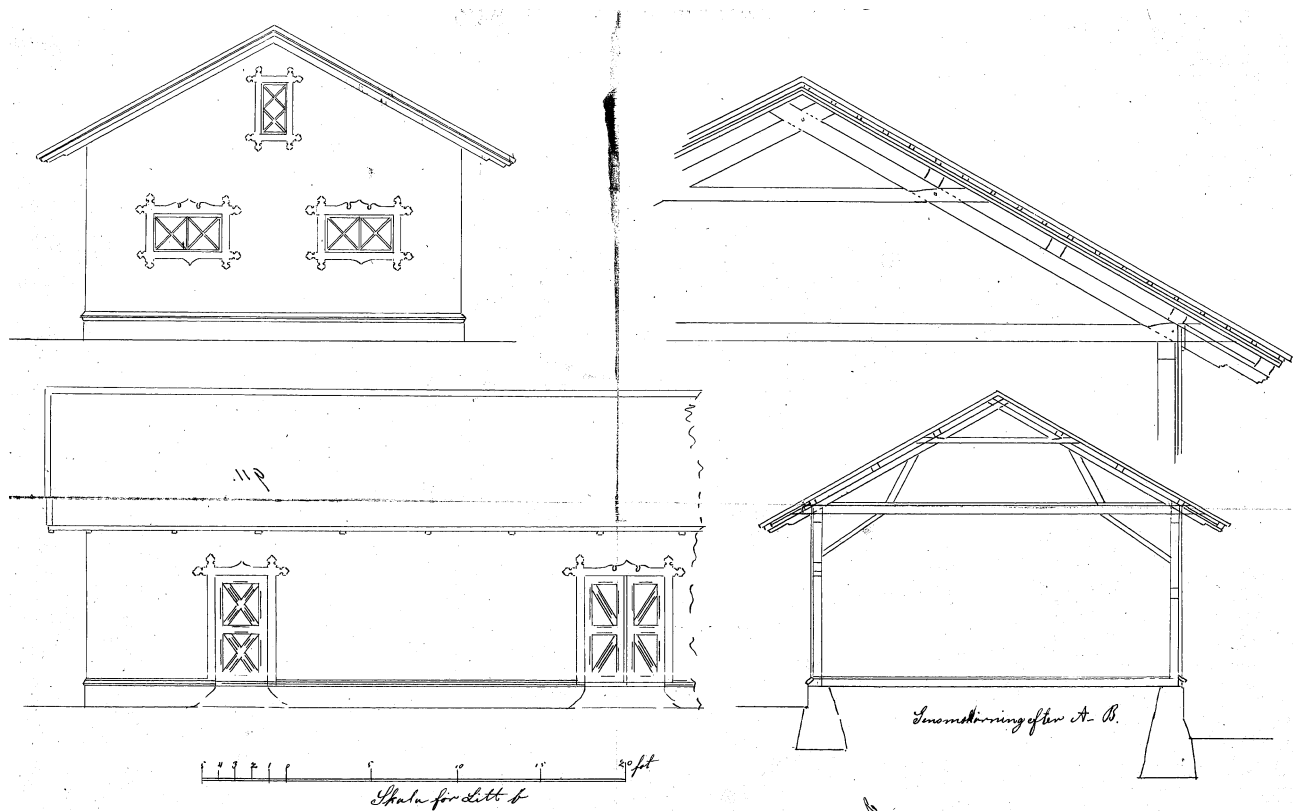
- 1767** Nybyggnad/ombyggnad
- 1897** Ombyggnad till sjukhem
- 1918** Ombyggnad
- 1926** Ombyggnad/tillbyggnad
- 1929** Ombyggnad av dispensärcentral
- 1943** Ombyggnad av dispensärcentral
- 1947** Ombyggnad av dispensärcentral
- 1952** Ombyggnad av dispensärcentral
- 1954** Tillkomst av pannrum
- 1974** Ombyggnad till församlingshem
- 1978** Ändring av ventilationssystem mm
- 2017** Ombyggnad av västra delen mm

## Uthus

Uthuset uppfördes 1870 och skall ursprungligen ha inrymt nio rum, vedbod samt separat vedbod för pastorn och bokhållaren, kolbodar och likbod.<sup>5</sup>

### Exteriör

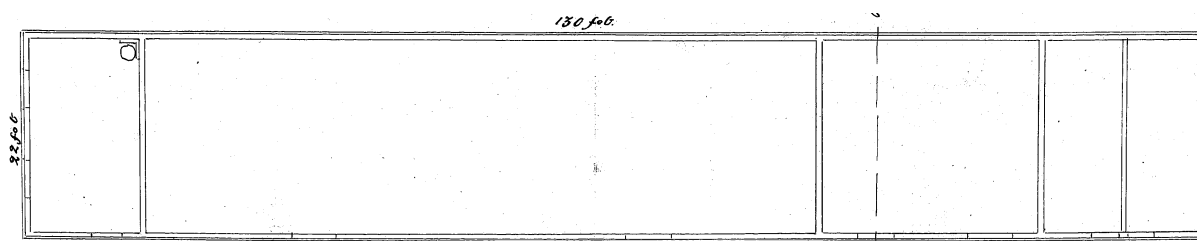
Boden uppfördes med plank- eller timmerstomme, i en våning och med rektangulär plan. Taket var ett sadeltak och fönster och dörrar skall ha haft dekorativa omfattningar, detaljer och spröjsning.



NYBYGGNADSRITNINGAR, FASADER SAMT SEKTION FRÅN 1870. (GÖTEBORGS STAD, BYGGLOVARKIVET)

<sup>5</sup> Se bland annat Hus, människor, minnen – om byggnadsminnen i Västra Götalands län (2016)

## Interiör



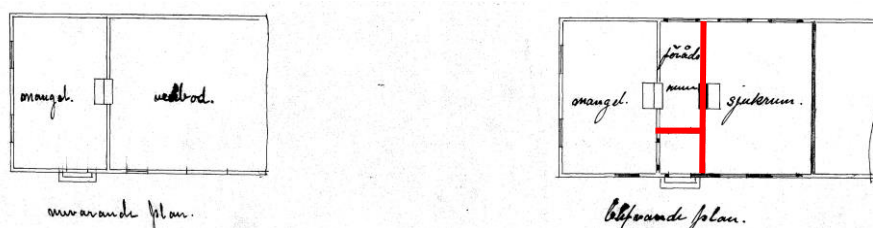
NYBYGGNADSRITNING FRÅN 1870. (GÖTEBORGS STAD, BYGGLOVARKIVET)

Inga funktioner finns angivna i planlösningen för uthuset men i det västligaste rummet finns en värmekälla redovisad.

## Förändringar

**1877 Inredning av sjukrum**

I västra delen av uthuset inreddes för sjukrum och förråd. Enligt ritningen tillkom även fönsteröppningar i norra fasaden.



FÖRÄNDRINGSRITNING FRÅN 1877, BEFINTLIGT RESPEKTIVE BLIVANDE UTSEENDE. (GÖTEBORGS STAD, BYGGLOVARKIVET)

**1969 Rivning, del av byggnad**

Östra delen av byggnaden revs.

Nedanstående bilder visar hur byggnaden såg ut innan delar av den revs.



VÄSTRA SAMT NORRA FASADEN.



ÖSTRA SAMT NORRA FASADEN.



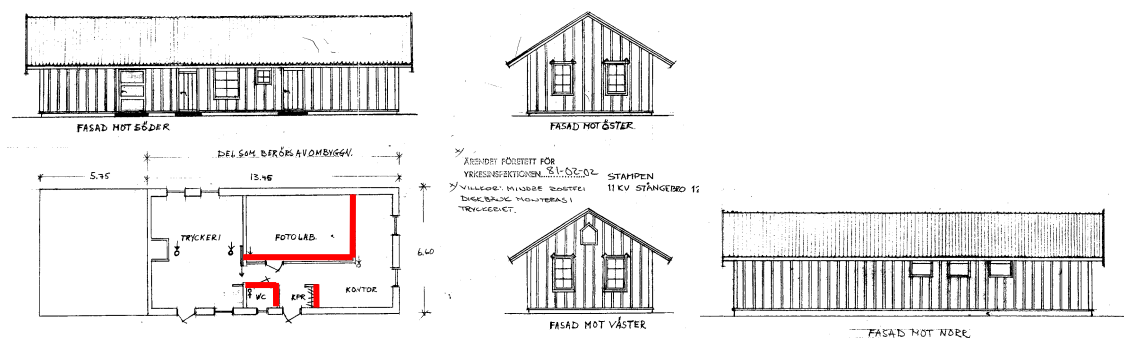
DEL AV SÖDRA FASADEN. SAMTLIGA BILDER ÄR FRÅN ÅR 1969.

(GÖTEBORGS STADSMUSEUM)

## 1981

### Ombyggnad för ny funktion

Del av byggnaden inreddes för tryckeri, fotolabb mm. Förändringarna medförde bland annat justering av planlösningen.



FÖRÄNDRINGSRITNING FRÅN 1981, BLIVANDE UTSEENDE. (GÖTEBORGS STAD, BYGGLOVARKIVET)

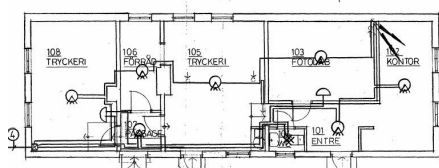


VÄSTRA FASADEN MED DEL AV BRÄDFODRINGEN BORTTAGEN, ÅR 1978. (GÖTEBORGS STADSMUSEUM)

**2000**

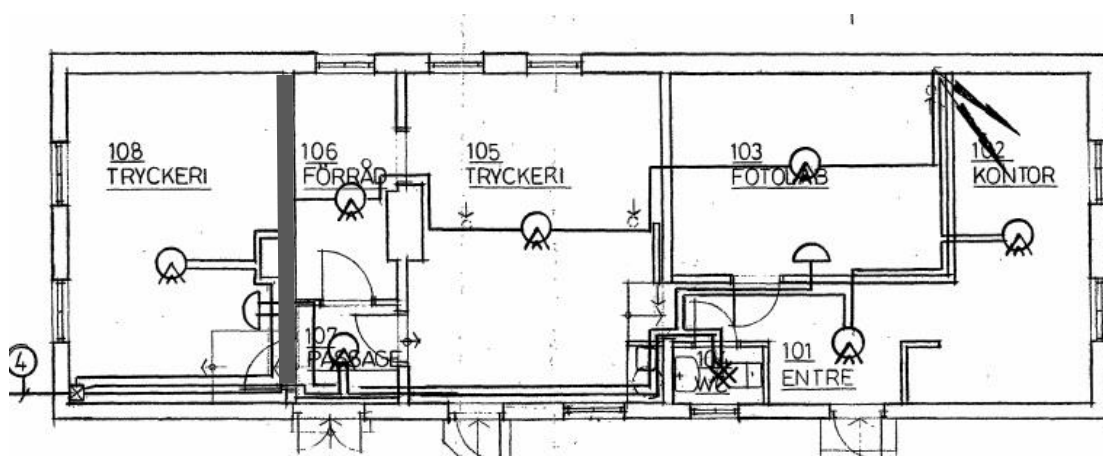
**Ritning**

Ritning över brandlarms placering anger aktuell planlösning vid tiden.



SKISS ÖVER BRANDLARMS PLACERINGAR.  
(HIGAB)

Nedanstående illustrationer visar bevarad originalplanlösning.



GRÅ MARKERINGAR FÖR ORIGINALPLANLÖSNING.

### Byggnadskronologi

- 1870** Nybyggnad
- 1877** Inredning av sjukrum
- 1969** Rivning, del av byggnad mot öster
- 1981** Ombyggnad för tryckeri

## Nulägesbeskrivning

Det före detta fattighuset har ett högt kulturhistoriskt värde som ingående i en kulturmiljö med kyrkan och kyrkogården vilken berättar om de fattigas förhållanden för 200 år sedan. Det har också ett högt kulturhistoriskt värde i sig självt som ett av Göteborgs äldsta trähus med – till exteriören – en väl bevarad 1700-tals karaktär och utgör en tidstypisk representant för den tidens träarkitektur. Även interiört finns höga värden i till stora delar bibehållen originalstruktur av institutionskaraktär och i delvis bevarade ursprungliga och äldre byggnadsdelar. Uthuset ingår som en viktig komponent i miljön.


Förändringar såsom etableringar av utrymningsanordningar, ramper med snickarglädje i standardutförande, sekundära dörrar mm har dock medfört negativ påverkan på huvudbyggnadens kulturvärden. Även invändigt har senare tillägg, olämpliga placeringar av installationer mm medfört konsekvenser för befintliga värden.

Uthuset har också det genomgått ändringar som medfört negativ påverkan på dess kulturvärden, såsom dörr- och fönsterbyten och invändiga åtgärder har till stora delar resulterat i en interiör präglad av senare tillägg.

### Kulturhistorisk klassning enligt Higabs system

Som ett stöd i den fortlöpande förvaltningen av Mariagården är rum och byggnadsdelar indelade i olika klasser utifrån vilken grad av bevarande och varsamhet som krävs vid hanteringen av de olika delarna. Klassningen är gjord enligt Higabs eget system med färgkoder som återges nedan. Bedömningen av lämplig klassning baseras dels på byggnadsminnesförklaringens skyddsbestämmelser samt plan- och bygglagen, dels på den genomförda kulturhistoriska inventeringen. I vård- och underhållsplanen – del 2 – markeras byggnadsdelar och rum med olika färgband som signalerar deras kulturhistoriska klassning.


Nedanstående färgkoder är enligt Higabs system av år 2017.



Värde 5: Byggnadsdel/rum med mycket högt kulturhistoriskt värde som skyddas enligt byggnadsminnesförklaringen.




Värde 4: Byggnadsdel/rum av högt kulturhistoriskt värde som borde ingå i byggnadsminnesförklaringen.



Värde 3: Byggnadsdel/rum av särskilt kulturhistoriskt värde.



Värde 2: Byggnadsdel/rum med lågt kulturhistoriskt värde eller med enskilt värdefulla detaljer.



Värde 1: Byggnadsdel/rum utan kulturhistoriskt värde.

## Mariagården

### Exteriör

Mariagården, fd fattighuset, utgörs av en vinkelbyggd, timrad och brädfodrad byggnad i två våningar. Taket är ett brant och valmat sadeltak, avtäckt med enkupigt tegel och huset har en tydlig 1700-tals karaktär. Byggnaden erhöll sitt huvudsakliga utseende i samband med ombyggnaden 1767.

Huset har en övervägande väl bevarad originalkaraktär men förändringar med negativ påverkan på den ursprungliga karaktären har genomförts.

Hela exteriören av huvudbyggnaden omfattas av byggnadsminnesförklaringens skyddsbestämmelser och klassas med röd markering.

Följande karaktärsdrag utgör grund för det kulturhistoriska värdet avseende exteriören.

- Ursprunglig byggnadsvolym
- Ursprunglig fasad- och takutformning
- Ursprungliga/äldre material och detaljer



HUVUDBYGGNADEN HAR EN TYDLIG 1700-TALS KARAKTÄR OCH UPPVISAR EN ÖVERLAG VÄL BEVARAD URSPRUNGLIG KARAKTÄR.



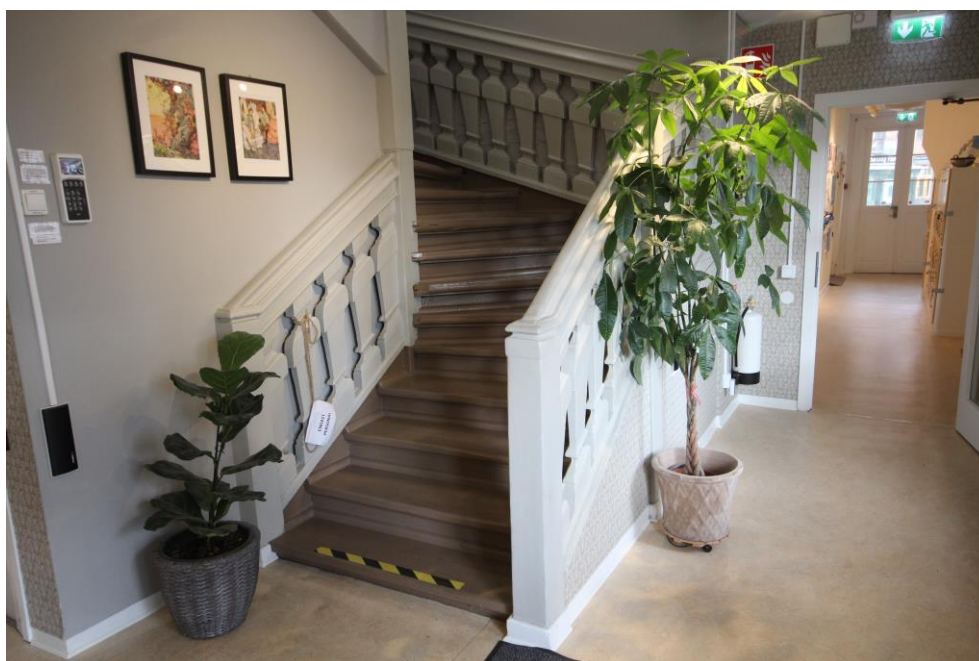
FÖRÄNDRINGAR SÅSOM RAMPERNAS ETABLERING OCH UTFORMNING, UTRYMNINGSANORDNINGAR OCH FÄRGSÄTTNING HAR MEDFÖRT VISS NEGATIV PÅVERKAN PÅ DEN URSPRUNGLIGA KARAKTÄREN.

## Interiör

Interiören är delvis bevarad med till stora delar bibehållen originalstruktur av institutionskaraktär och delvis bevarade ursprungliga byggnadsdelar. Byggnadsdelar från sent 1800-tal, 1920-talet, 1940-/1950-tal och inte minst från 1974 kan också utläsas varav de tidigare tilläggen (före 1974) generellt bedöms utförda med hänsyn till den ursprungliga interiören. De avspeglar också husets historia och bedöms, liksom de ursprungliga delarna, bevarandevärda.

Följande karaktärsdrag utgör grunden för det kulturhistoriska värdet inom huvudbyggnaden:

- Originalplanlösning/originalstruktur
- Original och äldre (före 1974) inredning (socklar, dörrar, kakelugnar, tak mm)



INTERIÖREN UPPVISAR DELVIS BEVARADE ORIGINAL/ÄLDRE BYGGNADSDELAR. TRAPPAN PÅ BILDEN BEDÖMS VARA URSPRUNGLIG.



STORA DELAR AV ORIGINALSTRUKTUREN FINNS BEVARAD, BLAND ANNAT I FORM AV KORRIDORSSYSTEMET.

Följande redogör översiktligt för den kulturhistoriska klassningen av Mariagårdens interiör från plan 1 till vindsplanet. Rummen med deras respektive inslag och kulturhistoriska bedömning beskrivs närmare i del 2.

Färgmarkeringarna är bedömningar gjorda utifrån Higabs mall för kulturhistorisk klassning. Dessa bedömningar ger en fingervisning om de olika rummens kulturhistoriska värde. Utgångspunkten för orange markering är att visa på rum med till större delen bevarad originalstruktur och/eller delvis bevarade originaldelar medan utgångspunkten för gul markering är att visa på rum med delvis bevarade original/äldre delar och grön markering visar på rum som byggts om och som i stort sett är i avsaknad av original/äldre delar. I flera fall används färgkombinationen orange och gul – denna markering visar på rum med till större delen bevarad originalstruktur och/eller delvis bevarade originaldelar där det förekommer även senare bevarandevärda inslag. Markeringen grundar sig också på att det sannolikt finns värdefulla byggnadsdelar dolda under senare ytskikt i dessa rum. Utgångspunkten för denna markering är att originalstruktur samt originaldelar bör omfattas av byggnadsminnesförklaringen och ges skyddsbestämmelser medan äldre delar i första hand bör bevaras men inte omfattas av skyddsföreskrifter.

Det bör betonas att i alla delar av Mariagårdens huvudbyggnad gäller att åtgärder skall utformas och genomföras med varsamhet. Inga invändiga delar omfattas av byggnadsminnesförklaringen men förvanskningförbud (PBL) gäller generellt i hela huset.

### Plan 1

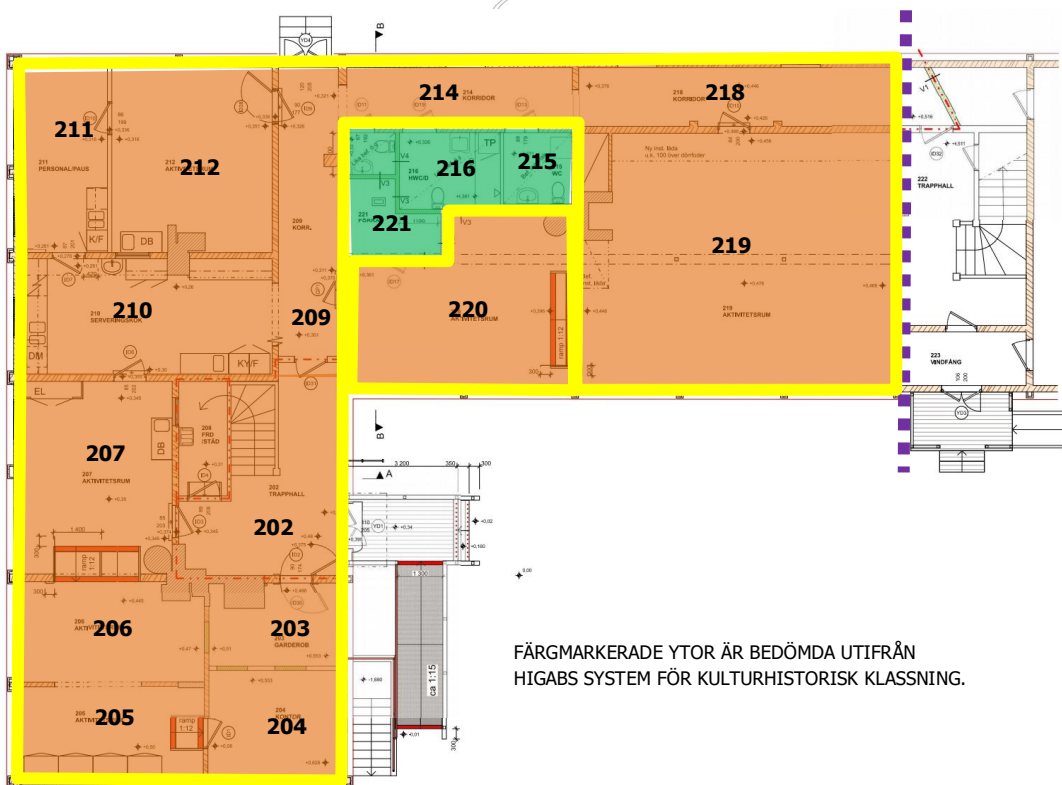
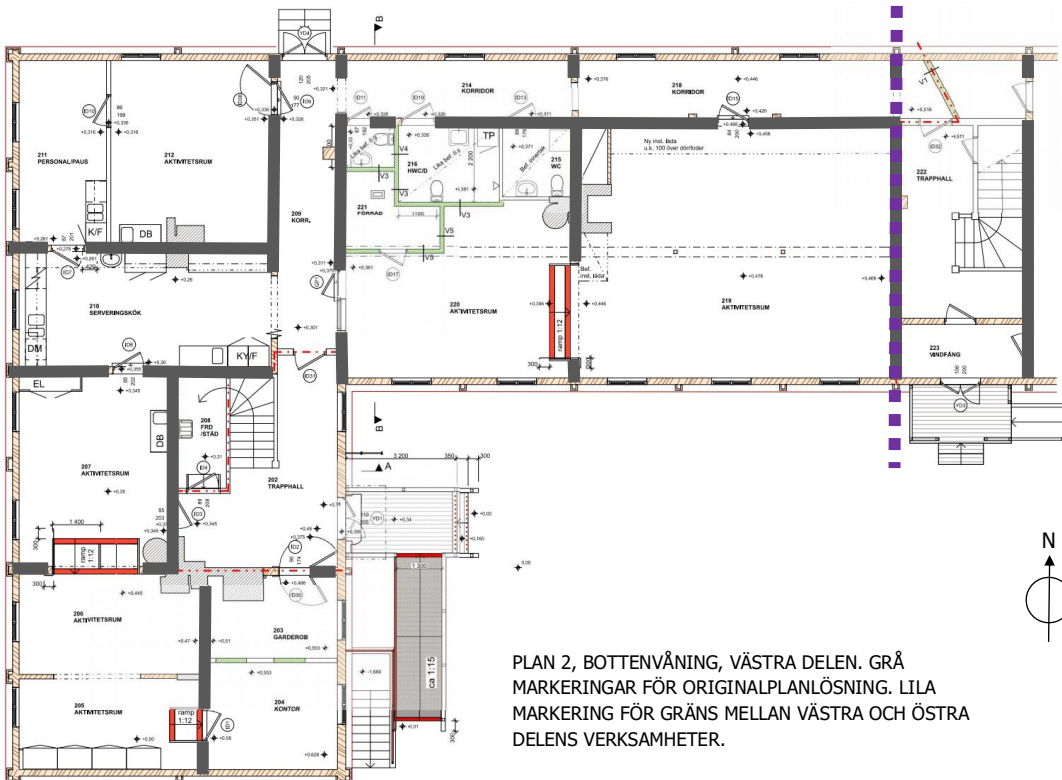
Den inredda delen av källaren tillkom 1954 då ett pannrum inreddes. Utrymmet används som teknikrum, förråd mm.



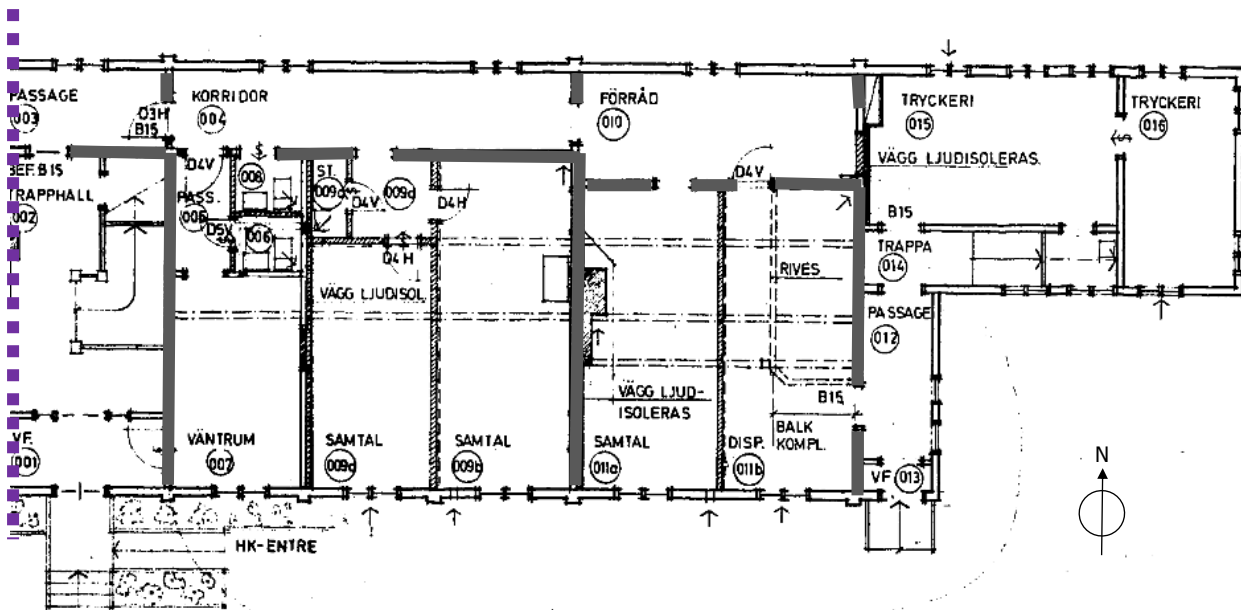
## Plan 2

Plan 2 har till stora delar bevarad originalstruktur och är indelad i en västlig del som disponeras av ungdomsverksamheten Verket och i en östlig som används av kyrkan. Den västra delen nås via huvudentrén mot gården och via en ingång i norra fasaden. Från entréns hall leder en internttrappa upp till den övre våningen. Den östra delen nås från huvudentrén mot gården samt via utbyggnadens entré, också den orienterad mot gården. Östra och västra delen är förbundna med varandra genom en korridor utmed norra ytterväggen i den östra delen.

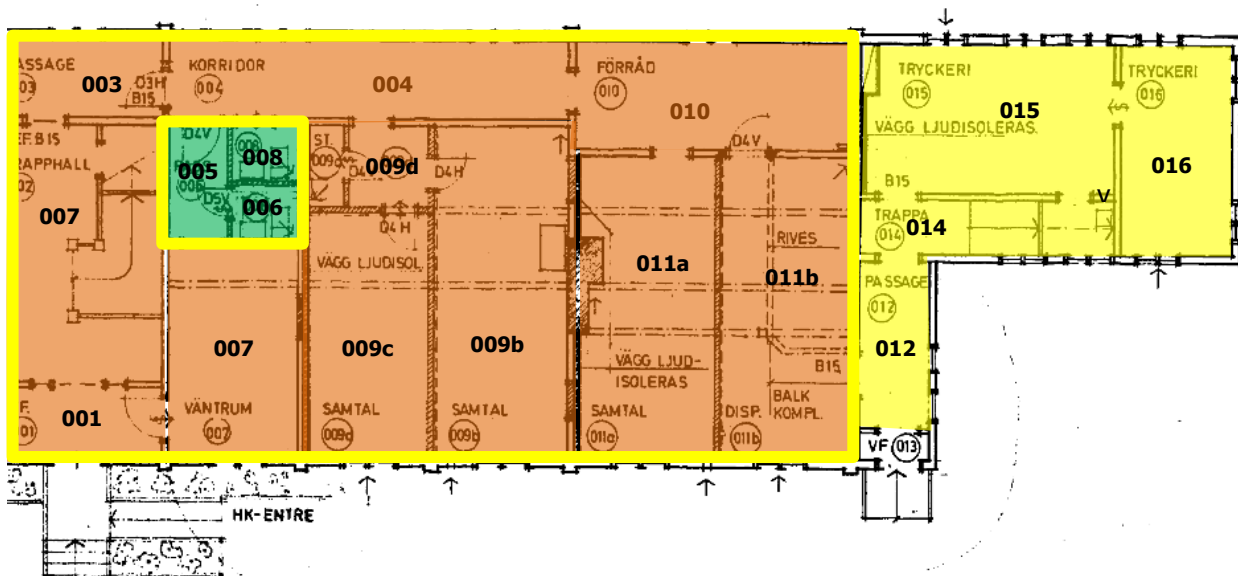
## VÄSTRA DELEN



ÖSTRA DELEN



PLAN 2, BOTTENVÅNING ÖSTRA DELEN. GRÅ MARKERINGAR FÖR ORIGINALPLANLÖSNING. LILA MARKERING FÖR GRÄNS MELLAN VÄSTRA OCH ÖSTRA DELENS VERKSAMHETER.

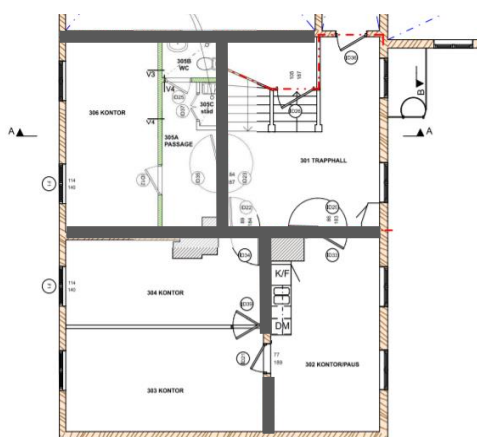


FÄRGMARKERADE YTOR ÄR BEDÖMDA UTIFRÅN HIGABS SYSTEM FÖR KULTURHISTORISK KLASSNING.

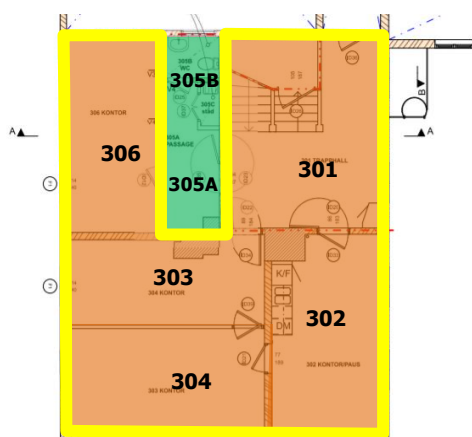
### Plan 3

Plan 3 har till stora delar bevarad originalstruktur och är indelad i en västlig del som disponeras av ungdomsverksamheten Verket samt i en östlig del där en advokatfirma samt kyrkan nyttjar varsin separat del. Den västra delen nås via internttrappan som leder från den nedre våningen samt från det korridorsystem som förbinder våningens rum med varandra. Trappan leder även vidare upp till vinden. Den östra delen nås via samma system samt från den internttrappa som är belägen i denna del.

#### VÄSTRA DELEN

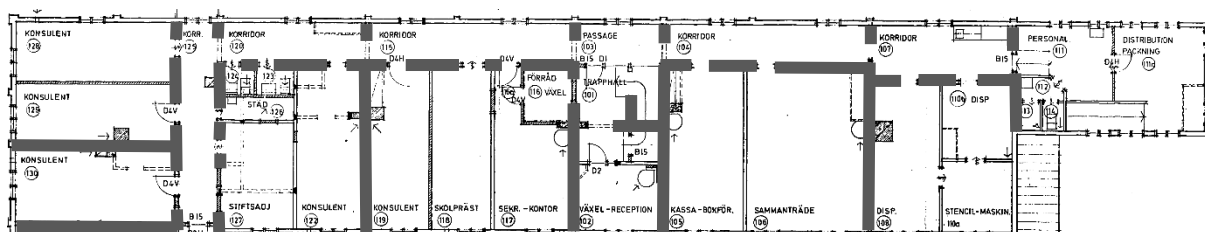


VÄSTRA DELEN – PLAN 3. GRÅ MARKERINGAR FÖR ORIGINALPLANLÖSNING.

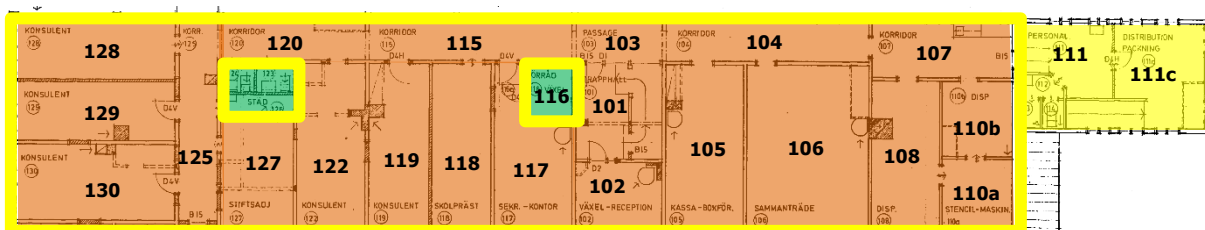


FÄRGMARKERADE YTOR ÄR BEDÖMDA UTIFRÅN HIGABS SYSTEM FÖR KULTURHISTORISK KLASSNING.

#### ÖSTRA DELEN



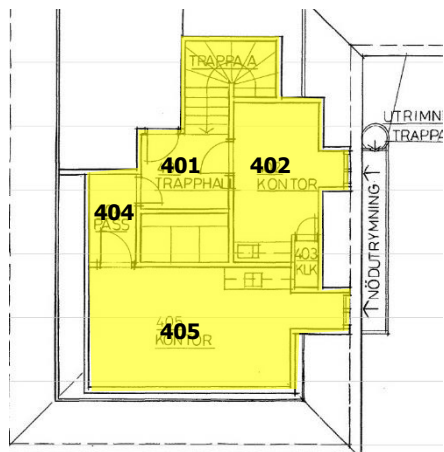
ÖSTRA DELEN – PLAN 3. GRÅ MARKERINGAR FÖR ORIGINALPLANLÖSNING.



FÄRGMARKERADE YTOR ÄR BEDÖMDA UTIFRÅN HIGABS SYSTEM FÖR KULTURHISTORISK KLASSNING.

### Plan 4

Delar av den västra delen är inredd, sannolikt vid sekelskiftet 1800/1900 och senare. Den andra delen av vinden utgör kallvind. Den inredda delen disponeras av ungdomsverksamheten Verket och nås via internttrappan som löper från den nedersta våningen ända upp till vinden.



VÄSTRA DELEN MED INREDD VIND,  
PLAN 4. VINDEN BEDÖMS VARA  
INREDD OMKRING SEKELSKIFTET  
1800/1900 OCH SENARE OCH HAR  
INGEN URSPRUNGLIG PLANLÖSNING.

FÄRGMARKERADE YTOR ÄR BEDÖMDA  
UTIFRÅN HIGABS SYSTEM FÖR  
KULTURHISTORISK KLASSNING.



## Uthus

### Exteriör

Uthuset utgörs av en bodlänga i en våning, med brädfodrade fasader och sadeltak avtäckt med enkupigt lertegel. Huset har en bevarad karaktär av en äldre, enklare ekonomibyggnad. De större förändringar som genomförts är rivningen av den östra delen samt byte och tillkomst av nya byggnadsdelar, såsom dörrar och fönster.

Exteriören omfattas inte av byggnadsminnesförklaringens skyddsbestämmelser men tomten ingår i byggnadsminnet varför bedömningen är att uthusets exteriör kan komma att beröras av skyddsföreskrifterna vid en större förändring.

Följande karaktärsdrag utgör grund för det kulturhistoriska värdet avseende exteriören.

- Byggnadsvolym
- Ursprunglig fasad- och takutformning
- Ursprungliga/äldre material och detaljer



UTHUSET HAR EN BEVARAD KARAKTÄR AV EN ÄLDRE OCH ENKLARE EKONOMIBYGGNAD.

## Interiör

Byggnadens interiör är till stora delar ändrad avseende såväl planlösning som material och detaljer. I en begränsad del återfinns ursprunglig rumsindelning och även enstaka äldre byggnadsdelar.

Följande karaktärsdrag utgör grunden för det kulturhistoriska värdet avseende uthusets interiör:

- Originalplanlösning
- Äldre byggnadsdelar



INTERIÖREN PRÄGLAS AV SENARE ÄNDRINGAR OCH TILLÄGG.



I EN BEGRÄNSAD DEL AV UTHUSET FINNS ÄLDRE DETALJER OCH ETT RUM MED URSPRUNGLIG PLANLÖSNING.

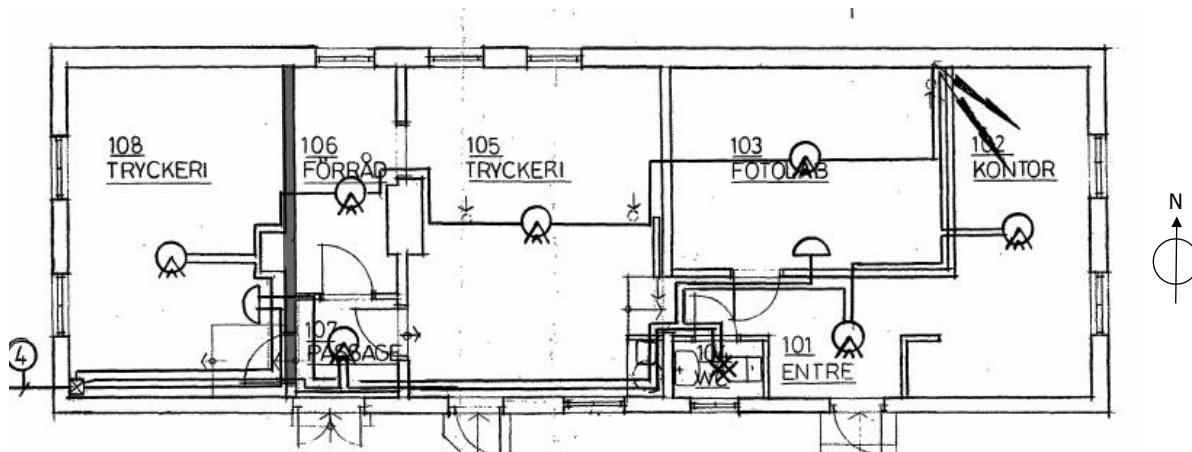
Följande redogör översiktligt för den kulturhistoriska klassningen av uthusets interiör. Rummen med deras respektive inslag och kulturhistoriska bedömning beskrivs närmare i del 2.

Färgmarkeringarna är bedömningar gjorda utifrån Higabs mall för kulturhistorisk klassning. Dessa bedömningar ger en fingervisning om de olika rummens kulturhistoriska värde. Utgångspunkten för gul markering är att visa på rum med bevarade original/äldre delar och/eller ursprunglig planlösning och grön markering visar på rum som byggts om och som i stort sett är i avsaknad av original/äldre delar.

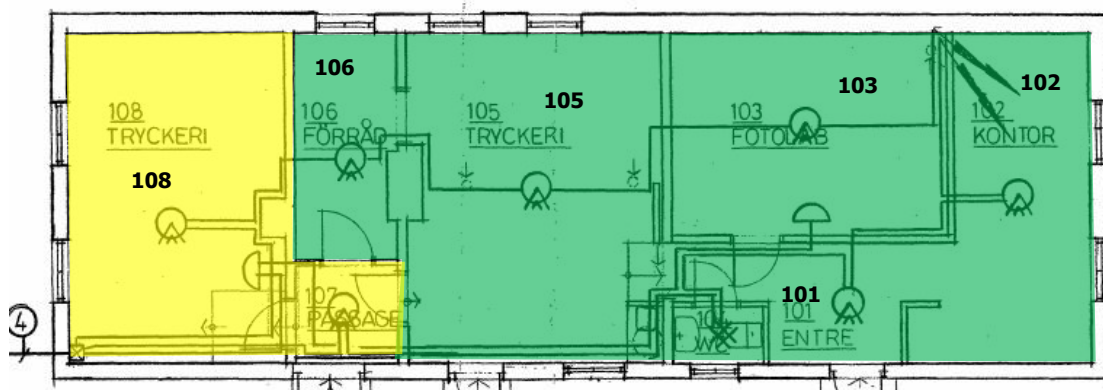
Det bör betonas att i alla delar av uthuset gäller att åtgärder skall utformas och genomföras med varsamhet. Inga invändiga delar omfattas av byggnadsminnesförklaringen men förvanskingsförbud (PBL) gäller generellt i hela huset.

## Plan 1

Enligt nybyggnadsritningar var uthuset betydligt längre österut än vad det är idag. Inga rumsfunktioner finns beskrivna men i den del som finns kvar idag fanns ursprungligen en rumsindelning i den västligaste delen och det rummet finns bevarat idag. Rummen nås via ingångar i södra fasaden.



PLAN 1, BOTTENVÅNING. GRÅ MARKERINGAR FÖR ORIGINALPLANLÖSNING.



FÄRGMARKERADE YTOR ÄR BEDÖMDA UTIFRÅN HIGABS SYSTEM FÖR KULTURHISTORISK KLASSNING.

# Källförteckning

## ARKIV

[Göteborgs stadsbyggnadskontors ritningsarkiv](#) har en samling bygglovsritningar från 1870 och framåt där de förändringsåtgärder fastighetsägaren sökt bygglov för finns registrerade.

[Region- och Stadsarkivet i Göteborg](#) har originalritningar av interiör. Här finns även skisser över uppmätning av interiören från 1896.

[Göteborgs Stadsmuseum](#) har i sitt arkiv (Faktarummet) en del handlingar som rör Mariagården.

## TRYCKTA KÄLLOR OCH LITTERATUR

Hus, människor, minnen – om byggnadsminnen i Västra Götalands län, Länsstyrelsen Västra Götalands län (2016)

Lönnrot, Gudrun (red) *Kulturhistoriskt värdefull bebyggelse, del 1 – Ett program för bevarande* (1999)

## OTRYCKTA KÄLLOR OCH LITTERATUR

Beslut om byggnadsminnesförklaring av Mariagården, daterat 24 oktober 1968, RAÄ

Gällande stadsplan – *Förslag till ändring av stadsplanen för del av stadsdelen Stampen i Göteborg (församlingshem mm vid Mariakyrkan)*, 1962.

## FOTOGRAFIER OCH ILLUSTRATIONER

Källor till bilder och illustrationer anges i bildtexterna. Övriga bilder är tagna av Lindholm Restaurering AB 2020.