

L I N D H O L M

RESTAURERING AB

tekniska och antikvariska projektörer

LÄRJEHOLM



Vård- och underhållsplan

Göteborg 2016-08-19
Martin Lindholm
Johanna Lange

DEL 1

INLEDNING	3
LAGSTIFTNING OCH KULTURHISTORISK VÄRDERING	5
<i>Byggnadsminnesförklaring</i>	5
<i>Bevarandeprogrammet för Göteborg</i>	6
<i>Plan- och bygglagen.....</i>	7
<i>Gällande detaljplan.....</i>	7
<i>Fornlämning.....</i>	9
<i>Kulturhistorisk klassning och förhållningssätt</i>	10
HISTORIK	11
<i>Ägarlängd</i>	11
<i>Gården</i>	17
<i>Trädgården</i>	22
<i>Mangårdsbyggnad.....</i>	25
Exteriör.....	25
Interiör	29
<i>Flygel.....</i>	36
Exteriör.....	36
Interiör	38
<i>Byggnadshistorik.....</i>	39
<i>Källförteckning</i>	40

DEL 2

TEKNISK BESKRIVNING OCH KULTURHISTORISK ANVISNING	42
<i>Omgivning och trädgård</i>	42
Trädgård, murar etc.....	48
<i>Mangårdsbyggnad.....</i>	49
Exteriör	49
Sockel	50
Stentrappor	51
Trätrappor	52
Fasad – trä	53
Fasad – plåt.....	54
Fönster.....	55
Dörrar	56
Tak	57
Skorstenar	58
Interiör och byggnadsstomme	59
Källare	62
Plan 1.....	64
Plan 1 - Entré och hall.....	64
Plan 1 - Kök, matsal, kontor.....	67
Plan 1 - Kontor, mötesrum	70
Plan 1 - Kontor, omklädningskorridor	73
Plan 1 - Kontor, korridor och trappa.....	75

Plan 1 - Kontor	77
Plan 2	79
Plan 2 - Övre hall och trappa	79
Plan 2 - Korridor, gym, trappa	82
Plan 2 - Bostadsrum.....	84
Plan 2 - Bostadsrum.....	86
Plan 2 - Vardagsrum	88
Plan 2 - Korridor, bostadsrum, dusch	90
Plan 2 - Bostadsrum.....	92
Plan 2 - Bostadsrum.....	94
Plan 2 - Bostadsrum vid hall	96
Vind	98
<i>Flygelbyggnad</i>	99
Exteriör	99
Sockel	100
Trappor	101
Fasad – trä	102
Fasad – plåt.....	103
Fönster.....	104
Dörrar	105
Tak	106
Skorstenar	107
Interiör och byggnadsstomme	108
Plan 1	109
Vind	110

BILAGOR

Statusbesiktning el

Statusbesiktning VVS

Uppmättningsritningar 1916-1926

INLEDNING

Denna vård- och, underhållsplan för Lärjeholms gård är utarbetad av Lindholm Restaurering AB på uppdrag av Higab. Lärjeholms gård är byggnadsminne och byggnadsminnesförklaringen gäller huvudbyggnaden med tillhörande flygel.

Statusinventering av el- och telesystem är utförd av Rejlers ingenjörer AB genom Christer Persson. Statusbedömning av VVS är utförd av K.M.R. Luftbehandling VVS konsulter.

Introduktion

Lärjeholms gård har en lång historia som sträcker sig till åtminstone 1400-talet. Gårdens historia och kulturhistoriska betydelse har varit väl känd sedan Göteborgs stad inköpte Lärjeholms gård 1895. I början av 1900-talet genomfördes en omfattande uppmätning av exteriör och interiör, möjligen i samband med att man då ämnade ta byggnaderna i bruk för vårdverksamhet. Det finns även fotodokumentation som talar för att man tidigt förstått gårdens värde.



*Lärjeholms
gård 1923.
(Stadsmuseets
ämnearkiv)*

1973 byggnadsminnesförklarades byggnaderna och sedan dess har alltså gården haft ett lagstadgat skydd, både interiör och exteriör. Idag är mangårdbyggnadens exteriör mycket välbevarad, medan interiören har byggts om löpande genom hela 1900-talet och är delvis förvanskad. Flygelns exteriör är relativt välbevarad medan interiören har genomgått ett flertal förändringar under 1900-talet. Delar av originalplanlösningen samt originalsnickrier och äldre detaljer finns dock kvar. Trädgården, som lämnats utanför byggnadsminnet, är till stora delar igenväxt och står synbarligen utan löpande skötsel.

Det framstår tydligt att det idag finns ett behov av att lyfta kunskapsnivån om Lärjeholms gård och ta fram en strategi för hur interiören och trädgården bör behandlas i framtiden. Vård- och underhållsplanen är därför upplagd på olika sätt för exteriör respektive interiör. Exteriören som skall fortsätta att underhållas på samma sätt som tidigare är försedd med åtgärder och underhållsintervall. Interiören däremot är inventerad och klassad utifrån dess kulturhistoriska

kvaliteter och försedd med riktlinjer. Trädgården är översiktligt beskriven men i stort behov av att utredas närmare för att kunna förvaltas på ett bättre sätt.

Disposition och läsanvisningar

Vård-, underhålls- och skötselplanen är uppdelad i två huvudsakliga delar:

Del 1 innehåller historik och gällande kulturhistorisk värdering, lagstiftning och skyddsbestämmelser.

Del 2 innehåller beskrivning och inventering av trädgården samt byggnadernas exteriör och interiör. För exteriören finns en underhållsplan med åtgärdsförslag. För interiören finns riktlinjer vid ändring i enlighet med byggnadsminnesförklaringens skyddsbestämmelser. En kulturhistorisk anvisning anger byggnadsdelens eller rummets kulturhistoriska kvaliteter och skyddsstatus samt hur den skall hanteras. Byggnadsdelar och rum är också bedömda och färgkodade utifrån Higabs eget system för kulturhistorisk klassning.

Fasaden beskrivs nerifrån och upp medan interiören beskrivs rumsvis. Enklare och likartade rum beskrivs i grupp.

Avslutningsvis innehåller vård- och underhållsplanen besiktningar av el och VVS. Dessa är infogade i slutet som självständiga bilagor från respektive konsult.

Vård- och underhållsplanen för exteriören finns även sammanställd i tabellform.

Fastighetsuppgifter

<i>Fastighetsbeteckning:</i>	Hjällbo 55:1 (f.d. 60:1)
<i>Adress:</i>	Lärjeholmsvägen 12
<i>Byggnadsår:</i>	Slutet av 1700-talet
<i>Arkitekt:</i>	Okänd
<i>Byggherre:</i>	Claes Adam Wachtmeister
<i>Urspr. användning:</i>	Säteri
<i>Nuv. användning:</i>	Vårdändamål
<i>Förvaltare:</i>	Higab

LAGSTIFTNING OCH KULTURHISTORISK VÄRDERING

Byggnadsminnesförklaring

Mangårdsbyggnaden och den äldre flygeln på Lärjeholms gård förklarades som byggnadsminne 21 december 1973 med följande motivering.

”Enär Lärjeholms gård på fastigheten Hjällbo 6:1 i Göteborgs kommun bevarar egenarten hos gången tids byggnadskick och med hänsyn därtill är att anses såsom synnerligen märklig...”

Följande skyddsbestämmelser antogs vid byggnadsminnesförklaringen:

- 1. Huvudbyggnaden och flygeln må ej utan riksantikvariens samtycke rivas, flyttas eller till sitt yttre ombyggas eller på annat sätt förändras.*
- 2. Arbeten i huvudbyggnadens inre som medför ingrepp i befintlig rumsindelning eller i äldre fast inredning skall utföras i samråd med riksantikvarien eller av riksantikvarien förordnad kontrollant.*
- 3. De i punkterna 1 och 2 nämnda byggnaderna skall ägnas för deras framtida bestånd erforderligt löpande underhåll.*

Krav på tillstånd

Skyddsbestämmelsernas utformning styr vilka typer av åtgärder som kräver tillstånd från Länsstyrelsen. I regel krävs alltid tillstånd för att:

- riva, flytta, bygga om eller bygga till
- ändra eller göra ingrepp i stommen
- ändra färgsättning eller ytskikt i exteriören
- göra andra ingrepp i eller ändring av exteriören, t ex byte av tak- och fasadmaterial eller fönster och dörrar
- ändra interiören eller den fasta inredning
- ändringar inom byggnadsminnets skyddsområde

För att Länsstyrelsen skall kunna fatta korrekta beslut i tillståndsärenden skall ansökan vara tydligt formulerad och välunderbyggd. Ansökan om ändring i skyddade delar skall innehålla motivering med särskilda skäl. I ansökningshandlingarna skall åtgärderna tydligt redovisas och åtföljas av en beskrivning av utförande/konstruktion, byggnadsmaterial och arbetsmetoder.

Bevarandeprogrammet för Göteborg

Lärjeholms gård med anslutande park och del av Lärjeån omfattas av Göteborgs bevarandeprogram som Hjällbo 68:A.

Ur bevarandeprogrammet:

Beskrivning

Lärjeholms gård ligger idag mellan ett par trafikleder och i söder utgör Lärjeån området gräns. Huvudbyggnaden som är av trä i 2 våningar har ett brutet valmat tegeltak och fasader klädda med lockpanel av 1700-talstyp. Fasadernas väggpelare och hörnens timmerknutar är panelklädda och har en lockbräda. Fönstren är i huvudsak korspostfönster med spröjs i nedre bågen men fönster med smårutsindelning av äldre typ finns kvar i takvåningen.

Huvudbyggnadens ursprungliga planlösning är delvis bibehållen, och huvudtrappan och några dörrar har 1700-talskaraktär. Den kvarstående flygeln är i en våning med brutet tegeltäckt tak. Interiören moderniserades 1974. Rester av den gamla trädgårdsanläggningen är bevarade och huvudbyggnaden omges av höga träd. I sydväst ligger ett mindre bostadshus och ekonomibyggnader, bl a växthus. Öster om gården finns en välvd stenbro.

Motivering

Lärjeholm är en av de få herrgårdarna i Göteborgstrakten. Manbyggnaden, den bevarade flygelbyggnaden och delar av parken har till stor del bibehållit sin karaktär sedan 1700-talets slut. De nuvarande yngre ekonomibyggnaderna m m är viktiga inslag i "herrgårdsmiljön".



Lärjeholms gård med omgivningar markerade med rött i Göteborgs bevarandeprogram.

Plan- och bygglagen

Plan- och bygglovsfrågor regleras i enlighet med Plan- och bygglagen. Särskilt kulturhistoriskt värdefulla byggnader och miljöer skall skyddas från förvanskning. Förvanskningsförbudet gäller såväl exteriör som interiör. Vid underhåll skall åtgärderna anpassas till byggnadens kulturhistoriska värden och ändringar skall utföras varsamt med hänsyn till byggnadens karaktärsdrag.

Ur PBL 8 kap.

13 § *En byggnad som är särskilt värdefull från historisk, kulturhistorisk, miljömässig eller konstnärlig synpunkt får inte förvanskas.*

Första stycket ska tillämpas också på

- 1. anläggningar som är bygglovspliktiga enligt föreskrifter som har meddelats med stöd av 16 kap. 7§,*
- 2. tomter i de avseenden som omfattas av skyddsbestämmelser i en detaljplan eller i områdesbestämmelser,*
- 3. allmänna platser, och*
- 4. bebyggelseområden.*

14 § *Ett byggnadsverk ska hållas i vårdat skick och underhållas så att dess utformning och de tekniska egenskaper som avses i 4 § i huvudsak bevaras. Underhållet ska anpassas till omgivningens karaktär och byggnadsverkets värde från historisk, kulturhistorisk, miljömässig och konstnärlig synpunkt.*

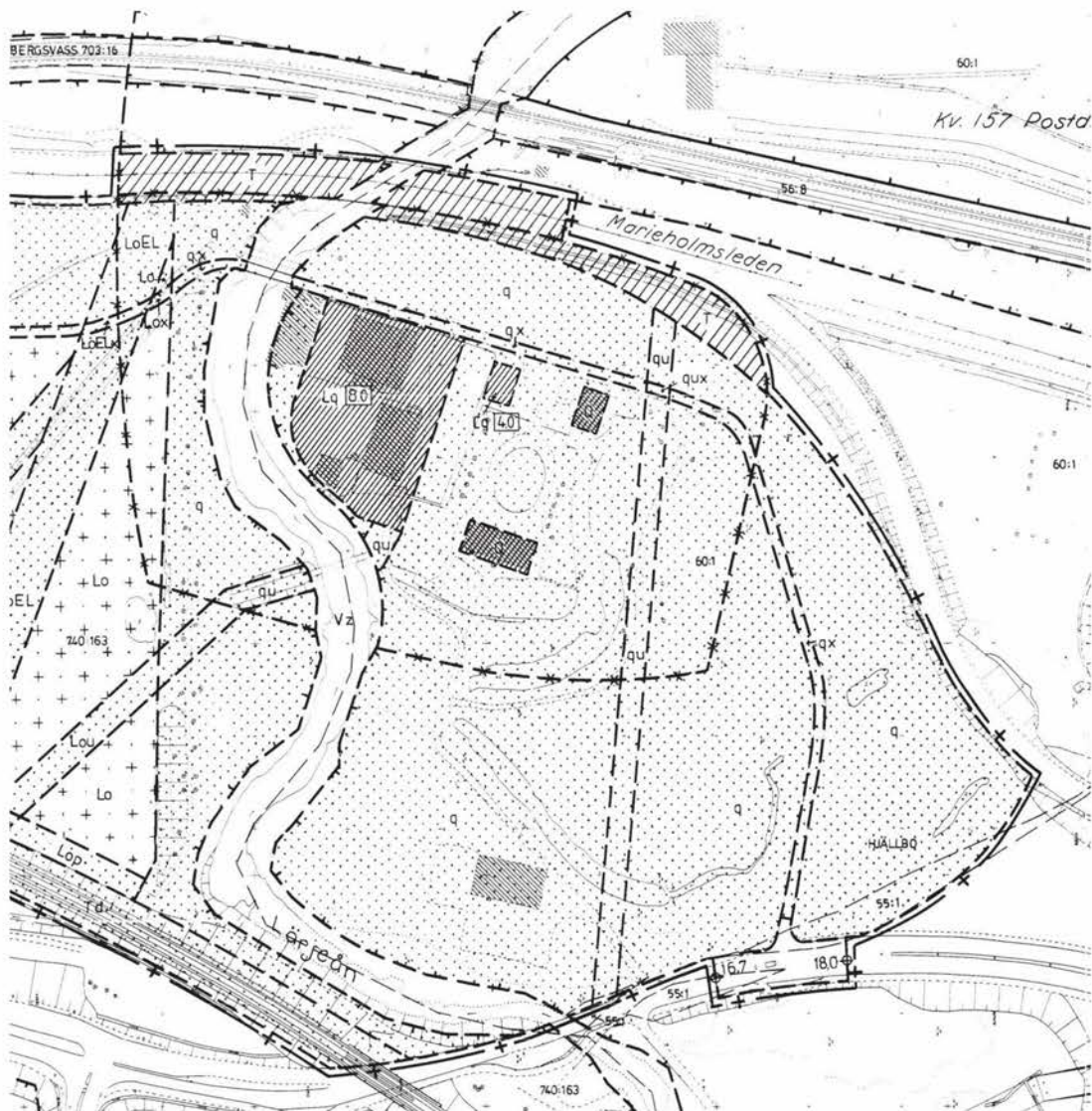
Om byggnadsverket är särskilt värdefullt från historisk, kulturhistorisk, miljömässig eller konstnärlig synpunkt, ska det underhållas så att de särskilda värdena bevaras.

En anordning för ett syfte som avses i 4 § första stycket 2–4, 6 eller 8, ska hållas i sådant skick att den alltid fyller sitt ändamål. Lag (2011:335).

17 § *Ändring av en byggnad och flyttning av en byggnad ska utföras varsamt så att man tar hänsyn till byggnadens karaktärsdrag och tar till vara byggnadens tekniska, historiska, kulturhistoriska, miljömässiga och konstnärliga värden.*

Gällande detaljplan

För Lärjeholms gård gäller Detaljplan för industriområde mm vid Alelyckan antagen 1989. Lärjeholms gård är skyddat som kulturresevat i detaljplanen. Manbyggnaden och den äldre flygeln är betecknade med Q och området omkring är betecknat med q. Sammanfattningsvis syftar skyddsbestämmelserna till att skydda manbyggnaden och den äldre flygeln från rivning och förvanskning. Nybyggnad inom med 1 betecknat område skall i sin utformning ta hänsyn till manbyggnadens och den äldre flygelns yttre form och allmänna karaktär.



Ur planhandlingen:

Med Q betecknat område skall utgöra reservat för befintlig, kulturhistoriskt värdefull bebyggelse. Byggnader får ej rivas.

Inom med q betecknat område får sådan förändring av befintlig kulturhistorisk värdefull byggnad ej vidtas som förvanskar dess yttre form och allmänna karaktär.

Inom med q betecknat område skall ny byggnad till yttre form och allmän karaktär harmonisera med befintlig, kulturhistoriskt värdefull bebyggelse i grannskapet.

Inom med q betecknat område får byggnad med kulturhistoriskt intresse ej rivas.

Fornlämning

Väster om nuvarande gård upptäcktes 2005 grundstenar från äldre byggnader samt en stensatt gårdsplan. Lämningarna bedömdes vara rester från ekonomibyggnader från 1600-1700-talet. Området förtecknades som fornlämning Angered 56.

År 2007 utfördes en grävning – ett schakt – på den plats där den gamla huvudbyggnaden ska ha stått enligt 1703 års karta. Dock påträffades inte några byggnadslämningar. Däremot fann man ett 20 cm tjockt sotlager som, med tanke på lagrets djup, kan höra samman med den stora branden 1645 då Lärjeholm brann ner till grunden.¹



Figur 3. Utsnitt ur Geometrisk avmätning från 1703 med rektifierat undersökningsschakt markerat i rött. Lantmäteriet.

*Bild ovan och t.h.
är hämtade ur
Lärjeholms gård
Arkeologisk
rapport 2014:10
Göteborgs
Stadsmuseum.*



Figur 4. Ortofoto 2008. Lärjeholms gård med undersökningsschaktet är markerat i rött.

¹ Arkeologisk rapport 2014:10

Kulturhistorisk klassning och förhållningsätt

Som ett stöd i den fortlöpande förvaltningen av Kvibergs kaserner är byggnaderna och dess byggnadsdelar indelade i olika klasser utifrån vilken grad av bevarande och varsamhet som krävs vid hanteringen av de olika delarna. Klassningen är gjord utifrån Higabs eget system med färgkoder som återges nedan. I vård- och underhållsplanen markeras byggnadsdelar och rum med olika färgband som signalerar deras kulturhistoriska klassning.

Mycket högt kulturhistoriskt värde (rött)

Rum med mycket högt värde. I sin helhet bevarade autentiska rum eller motsvarande. Skyddsstatus redovisas, KML alt PBL.

Kulturhistoriskt värde (gul-orange)

Rum med kulturhistoriskt värde. T.ex. ursprunglig planlösning bevarad fast inredning, stuck mm. Skyddsstatus redovisas, KML alt PBL.

Visst kulturhistoriskt värde (blått)

Rum med kulturhistoriskt värde. I delar bevarad fast inredning eller motsvarande.

Rum med inget eller ringa kulturhistoriskt värde (grönt) alternativt ej markerat.

HISTORIK

Lärjeholm har haft ett flertal legendariska ägare. Tillsammans med säteriet Angered Storegården var Lärjeholm en av de mest framstående gårdarna i Angereds socken.² Ägarlängden för herrgården kan följas långt tillbaka i tiden. Den första kända ägaren är känd genom ett köpebrev från 1463 då Ingegärd Magnusdotter sålde gården till Erik Nipertz. Han var ståthållare vid fästningen Älvsborgs slott fram till sin död i slaget vid Öresten 1470.³ Från år 1600 är ägarlängden komplett.

Ägarlängd

Gref Ebba och Wrangelska släkten under 1600-talet

1601 blev Gustav Vasas svägerska, grevinnan Ebba Leijonhufvud, ägare till Lerje. Hon utökade ägorna genom inköp och samlade dessa under Lärjeholms gård. Ebba Leijonhufvud skall ha gjort sig impopulär bland borgarna i Nya Lödöse genom sitt barska sätt och sina egna tankar om boskapsdrift. Hon kallades gref Ebba (greve Ebba) för sin driftighet och hårdhet. Johan III och hertig Karl fick båda uppmana grevinnan Leijonhufvud att låta Peder Arfwidsson på närbelägna Berggården vara ifred, och inte ofreda Arfwidsson om dennes kvarn som hon gärna ville lägga vantarna på.

När Ebba Leijonhufvud dog 1610, 81 år gammal, köptes Lärjeholm av fältmarskalk Herman Wrangel. Han var ståthållare på Älvsborgs fästning och utmärkte sig i de danska, polska och tyska krigen under Gustaf II Adolf och Drottning Kristina.⁴ Han var gift tre gånger och det berättas att innan han gifte sig för tredje gången var olyckligt kär i fröken Margareta Stenbock. Då han stötte på sin förmodade rival, danske ministern Knudsen, utanför Stockholms slott slog han sönder sin käpp på ministerns huvud och ryckte en värja från en drabant för att genomborra sin rival.⁵

Herman Wrangel dog 1636 och ägarskapet för Lärjeholm övergick då till sonen Johan Mauritz. Han blev överste för Upplands ryttare 1639 bara 23 år gammal och förde regementen i tyska kriget 1641-43 samt i kriget mot Danmark 1644-45.



Herman Wrangel. Bildkälla Wikipedia.
Original i Skoklosters slott.

² Lönnroth, 1989, s. 254

³ Edgren, 1887 (faks.), s. 138

⁴ Edgren, 1887 (faks.), s. 140

⁵ ibid

Johan Mauritz son Mauritz Fredrik blev därefter friherre på Lärjeholm. Även hans syster friherrinnan Anna Elisabeth Wrangel stod som ägare tillsammans med sin make fältmarskalken och generalguvernören friherre Krister Horn.⁶

På grund av närheten till den dåtida norska gränsen härjades Lärjeholm ett flertal gånger. Söder om Lärjeholms gård finns idag en fornlämning från en mindre skans som troligtvis tillkom under oroligheterna.⁷ Lärjeholm brändes slutligen ned helt 1645 av Hannibal Sehesteds norska trupper. Samma månad slöts freden i Brömsebro.⁸

Hans von Gerdes sommarboning

Den 18 mars 1680 sålde familjen Wrangel Lärjeholms säteri till kommersiepresidenten Hans von Gerdes. Till säteriets rå och rör⁹ hörde då Anders Nilssons gård, Skattegården, Berggården, Angered och Rågård.¹⁰

Hans von Gerdes blev adlad 1684, borgmästare i Göteborg 1687 och burggreve 1716.

Von Gerdes hade många markegendomar kring staden men valde att vistas på Lärjeholm om somrarna. Här höll han stort bröllop för sin dotter Johanna år 1701. Hans von Gerdes ansågs vara en samvetslös man som ofta skodde sig på andras bekostnad. Men han fick åtminstone tingsrätten mot sig när försökte ta betalt av genompasserande som lät sina hästar beta på grannarnas mark eller när han sökte stänga ut sina grannar från betesmarker som av tradition var allmänningar. Gerdes störste opponent var handlanden Olof Häger på Berggården. Häger var en ytterst obekväm person för von Gerdes. År 1723 brann Berggårdens huvudbyggnad ner under mystiska omständigheter. Detta var samma år som Hans von Gerdes dog men hans son Carl von Gerdes fortsatte i sin fars fotspår och lämnade in en stämning mot Häger för olovlig krogverksamhet. Carl von Gerdes dog bara två år senare och arvingarna sålde Lärjeholm till överstelöjtnant Isaac Browald, adlad 1720.¹¹



Hans von Gerdes. Bildkälla Riksarkivet.

Isaac Browald och Ingela Gatenhielm tog vid 1725

Isaac Browald var gift med Ingela Gatenhielm – änka efter Lars Gatenhielm och som sådan en av landets allra rikaste. Hon ägde ett flertal lönsamma företag i Göteborg. Lars Gatenhielm hade ägnat sig åt att kapa skepp från såväl fiendeländer som andra göteborgare och Ingela fick arva

⁶ Ibid, s. 142

⁷ Arkeologisk rapport 2014:10

⁸ Skarback, 1995, s. 43

⁹ Rå- och rörshemman = hemman som tillhörde säteriet och som åtnjöt vissa av säteriets privilegier

¹⁰ Gustavsson, 1966, s. 320

¹¹ Skarback, 1995, s. 45

också Lars dåliga rykte. Browald fortsatte tvista med grannarna, och framförallt Hägers i Berggården. Änkan Caisa Häger fick lämna Berggården när hon inte kunde återbetala en skuld till Browald. Isaac Browald dog 1754.

Jonas Alströmers investering

1755 auktionerades Lärjeholms säteri ut och Ostindiska kompaniets direktör Jacob von Utfall-Jeansson ropade så in gården för Jonas Alströmers räkning för 34,010 daler.¹² Alströmer köpte då även Berggården. I köpebrevet för Lärjeholm år 1755 står det att läsa om arrangemang för in- och utflyttningar ur en stor sätesbyggnad, en ladugård och tjänstefolksbyggnad. Sätetsbyggnaden var värderad till 2,500 daler, en flygelbyggnad i norr till 1,500 daler och en i söder till 500 daler. Säteriet var då tre hela hemman säteri och 1/3 frälsehemman och i Lärje by 2/3 skattefrälse.¹³ Jonas Alströmer ägde Lärjeholm fram till 1760 då han var relativt gammal och inte längre så aktiv i sällskapslivet. Sönerna Patrik och Claes som bodde på herresätena Kristinelund och Kristinedal spelade desto större roller i staden.

Nils Ström förskönade

År 1760, året före sin död, sålde Alströmer Lärjeholm för 44,000 daler till affärsmannen Nils Ström som var direktör för Ostindiska kompaniet. Ström renoverade och förskönade herrgården samt utvidgade ägorna genom att köpa upp flera gårdslotter i säteriets närhet. 1768 fick Ström rätt att besitta Lerje säteri med frälsemannarätt.¹⁴ Nils Ström dog 1791.

Wachtmeister byggde nytt

1791 övertogs Lärjeholm av amiral greve Claes Adam Wachtmeister tillsammans med hustrun Kristina Hall. Greve Wachtmeister deltog i amerikanska frihetskriget 1794-1795 och kommenderade där de danska och svenska flottorna. Kristina Hall var dotter till den förmögne John Hall d.ä. som lät uppföra Gunnebo slott som familjens sommarnöje.

Under denna period hade Lärjeholm hade fyra hela mantal, sex torp och ytterligare ett under pågående tvist samt en kvarn med tre stenar. Underliggande hemman utgjordes av Bergsgården, Lerje Lars Olsgården, skatterusthållet Lerje Östergården, Hielbo Övregården som utgjorde stomme till no 124 vid Kungl. Västgöta Kavalleriregemente och Elfsborg kompani, Lerje Månsgården och skatterusthållet Håkansgården samt lilla Tolered Nolgården.

Det skall ha varit under Wachtmeisters tid som nuvarande byggnad uppfördes, omkring 1800.¹⁵ Det var en manbyggnad med 16 rum samt flyglar med bostäder och ekonomiutrymmen. Det har spekulerats om att delar av en äldre byggnad skall finnas kvar som del av byggnadsstommen.¹⁶ Till gården hörde även en stor ladugård, trädgårdsmästarens hus, brygghus, bränneri etc. En engelsk park anlades också i vilken den slingrande Lärjeån utgjorde en viktig del.

¹² Gustavsson, 1966, s. 327

¹³ Gustavsson, 1966, s. 328

¹⁴ Skarback, 1995, s. 45f. Edgren, 1887 (faks.) s. 142

¹⁵ Hasselgréen, Ingemar (1964) *Lärjeholm* - Särtryck ur Göteborg förr och nu

¹⁶ Lönnroth (1999) s. 258

Porterbryggare Lorent under tidigt 1800-tal

1811 förvärvades Lärjeholms gård av köpmannen Abraham Robert Lorent som hade gjort sig en förmögenhet på handel med bomull, socker och slavar. A.R. Lorent grundade sockerbruket vid Klippan 1808 och porterbryggeriet 1813. Han fortsatte även att bedriva handel och sjöfart samt brännvinsbränning.

Lorents verksamhet gynnades av Napoleons kontinentalblockad, men då den så kallade briljanta tiden kom till sin ände i och med Napoleonkrigens slut kom Lorent i ekonomisk svårighet. A.R. Lorent dog 1836 och hans bror ansökte om konkurs för de Lorentska bruken 1836. År 1840 såldes Lärjeholm vidare för 91,300 riksdaler till herr J.C.E. Nolleroth. I samband med försäljningen gjordes en värdering:

Egendomen är belägen 5/8 mil från Göteborg i en utmärkt vacker trakt invid Göta Älv och Stora landsvägen samt försedd med betydlig trädgård och omgiven av vackra parker av åtskilliga trädslag. Ett prydligt värdshus av tvenne våningar är anlagt i en rymlig park alldeles utmed vägen.

Åbyggnaderna bestå av ett två våningars karaktershushuset under tegeltak oljemålat med åtta rum, kök och förstuga i nedra samt likaledes åtta rum med förstuga i andra våningen, varande rummen tapetserade, målade och försedda med kakelugnar, av vilka tio st. äro av porslin.

En flygelbyggnad under tegeltak å övra brytningen oljemålad och innehållande förstuga, fem rum, skafferi, vagnbod och vind, inrättad till spannmålsbod. En flygelbyggnad, likaledes tegeltäckt, å övra brytningen oljemålad och innehållande fem rum, skafferi, vagnbod och vind inrättad till spannmålsbod.

En ladugårdsbyggnad under tegeltak, rödfärgad och indelad i stall, två stallkamrar, oxhus, två foderlador och loge, varjämte intill denna byggnad finns uppfört ett hus under halmtak för tröskverk. En ladugårdsbyggnad, tegeltäckt och rödfärgad samt innehållande fähus, loga och två lador.

En trädgårdsbyggnad under tegeltak och indelat i två rum. En smedja tegeltäckt. Ett brygghus med tvättkammare, täckt med tegel.

Ett bränneri försett med en 90 kannors panna och allt annat tillbehör, varande samtliga byggnader i försvarlig skick, ehuru här och där mindre betydliga förbättringar erfordras.

Under sambruk med säteriet hävdas ¾ dels mantal av Lars Olofsgården samt Östergården, men de övriga hemman jämte fyra å säteriet befintelige torp utgöra tillsammans omkring 2,500 dagsverken årligen.

Till egendomen finnes ingen barr- men väl lövskog av varjehanda slag, ävensom obetydligt fiske erhålles i Göta älv. Jordmånen består av ömsom ler- och sandmylla, och besås huvudegendomen med två tunnor vete, som giver 9:de, åtta tunnor råg som giver 10:de, 27 tunnor råg 7:de, 30 tunnor havre 5:te och 50 tunnor potäter 10:de kornet.

Kvarnarna anses årligen lämna en behållning av omkring 80 tunnor råg, korn, ärter och havre. Trädgården lämnar en avkastning på 133 rd. 16 sk och av värdshuset erhåller en inkomst av 300 rd banco. Med hö- och halmfodret födas 6 hästar, 6 par oxar, 24 kor och 40 får.

Hela egendomen värderas till 60,000 rd bco.¹⁷

¹⁷ Värdering 28 juli 1840 citerad i Jarevall, 1887 (faks), s.336f

Efter Nolleroth kom Lärjeholm att ägas av jägmästare A.F.T. Ostvald, grosshandlare C.F. Karlbom, och grosshandlare Jakob Trahn. Ingen mindre än Jenny Lind ägde inteckningar i Lärjeholms egendomar, vilka löstes in av Trahn när han blev ägare. 1873 sålde Trahn till fil. Doktor. A.V. Ekman.

1887 beskrev F.E. Edgren att huvudbyggnaden hade 15 rum och tre kök och att huset låg inbäddat emellan lummiga lövträd, bland vilka det fanns lindar med stammar med 1,5 meter i genomskärning. Till gården hörde då 100 nötkreatur och 22 hästar samt två kvarnar.¹⁸

Göteborgs stad köpte gården

År 1895 köptes Lärjeholms gård av Göteborgs stad som lät uppföra nya ekonomibyggnader, arrendatorsbostad med mera. Verksamheten under den första tiden har inte kunnat beläggas i arbetet med denna rapport, men sedan 1918 har det med säkerhet bedrivits vårdverksamhet på Lärjeholms gård.

1918-1920.	Barnhem. ¹⁹
1920-1937	Alkoholistanstalt. ²⁰
1938-	Annex till Lillhagens sjukhus. Vårdavdelning iordningställdes i manbyggnaden för lugna, relativt lättskötta kvinnliga patienter. ²¹
1990-	Motivationshem för narkomanvård. ²² Idag i Gryning vårds regi.

¹⁸ Edgren 1887(faks.), s.137

¹⁹ Regionarkivet – Arkivhistorik Göteborgs fattigvård, fattigvårdens barnavård.

²⁰ Regionarkivet – Arkivhistorik Göteborgs kommun. Alkoholistanstalten vid Lerjeholm.

²¹ Regionarkivet – Arkivhistorik Lillhagens allmänna sjukhus.

²² Regionarkivet – Arkivhistorik Göteborgs kommun. Lärjeholms motivationshem.

ÄGARLÄNGD

-1463	Ingegerd Magnusdotter och Jeppe Andersson
1463-	Erik Nipertz
-1536	Håkan Nilsson
1536-	Nils Eriksson
-1552	Salfve, Helge, Anders och Torsten Gudmarssöner (östra Lerje)
-1552	Gudmund Börjesson (västra Lerje)
1552-	Gudmund Börjesson (hela Lerje?)
-1600	Sven Larsson i Munkiasgierdhe, Bryngel Persson, Jon Arvidsson, Kerstin Karlsdotter, Anna och Gyrid Håkansdöttrar samt Henning Skräddares hustru Nya Lödöse (del av Lerje)
1600-1608	Arvid Håkansson (del av Lerje)
-1601	Karin i Nörunga (Lilla Lerje)
1601-1610	Ebba Leijonhufvud (Lilla Lerje)
1608-1610	Ebba Leijonhufvud (del av Lerje)
1610-1636	Herman Wrangel
1636-1665	Johan Mauritz Wrangel
1665-1680	Mauritz Friedrick Wrangel, Anna Elisabeth Wrangel och Krister Horn
1680-1723	Hans von Gerdes
1723-1725	Carl von Gerdes
1725-1755	Isaac Browald och Ingela Gatenhielm
1755-1760	Jonas Ahlströmer
1760-1793	Nils Ström och Sara Catharina Ström
1793-1793	Jonas A. Sernström och Anna M Sernström
1793-1811	Clas Adam Wachtmeister
1811-1840	A.R. Lorent P.E. Lorent
1840-1873	Nolleroth Jägmästare A.F.T. Ostvald Grosshandlare C.F. Karlbom Grosshandlare Jakob Trahn
1873-1895	Fil. Doktor. A.V. Ekman
1895-	Göteborgs stad

Gården

Den första kartan över Lärjeholms gård är från 1686 där byggnaderna är markerade med en större mangårdsbyggnad och en mindre, möjligen en flygel till huvudbyggnaden. Ägare vid tiden för denna inmätning var Hans von Gerdes.



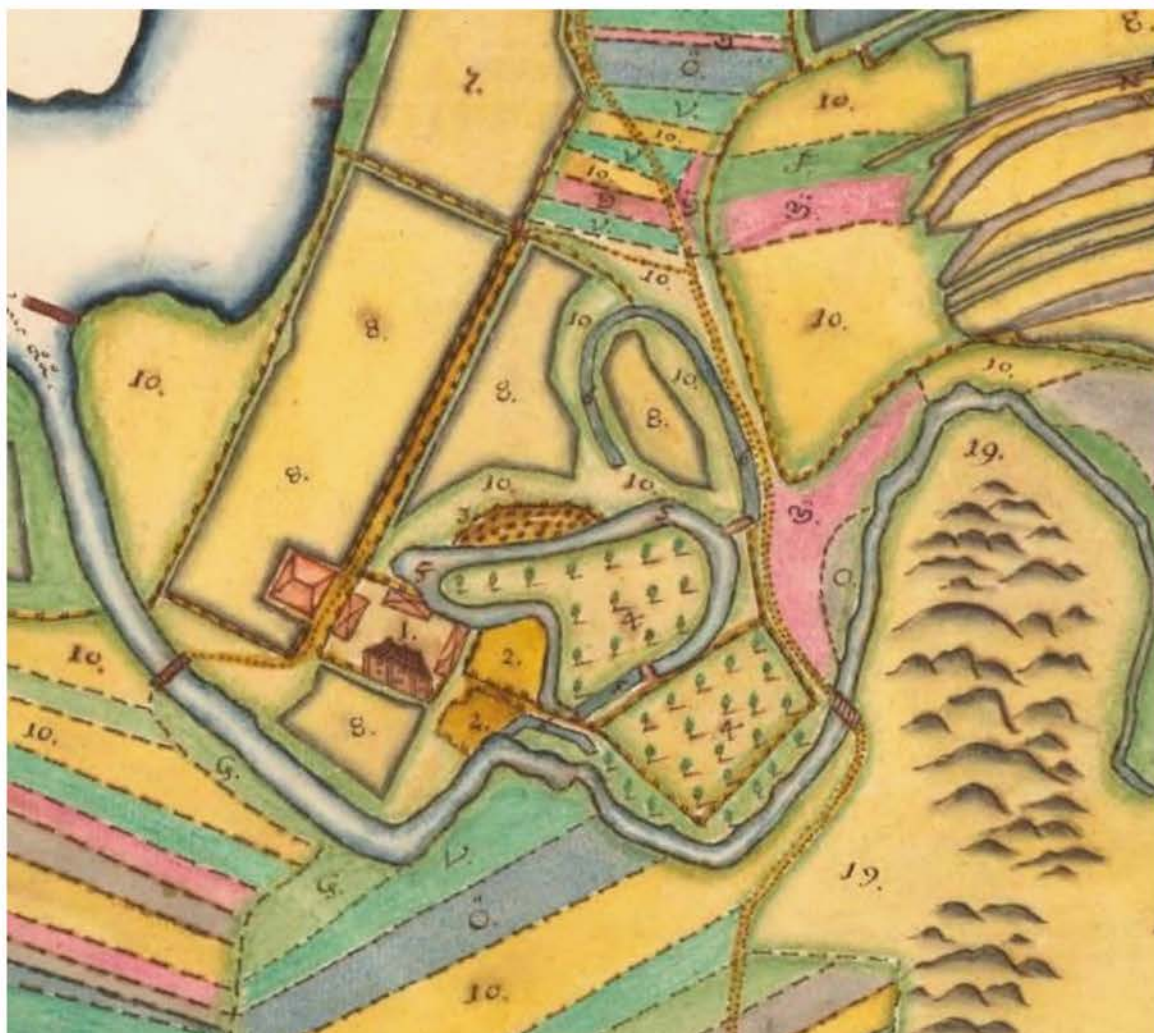
Geometrisk avmätning 1686.
(Lantmäteristyrelsens arkiv.)

1703 sammanställdes en ny karta med tillhörande översiktlig beskrivning av gården och dess byggnader. På gården fanns då rödfärgade hus och tegeltak samt ladugårdsbyggnader och gärdesgårdar. Intill låg en trädgård med fruktbarande träd, en vallgrav, humlegård samt åkrar och ängar. Kartan visar en mangårdsbyggnad omgärdad av tre ekonomibygnader. På andra sidan vägen mot ån låg ett större hus, troligen en ekonomibygnad. Lärjeholm ägdes fortfarande av Hans von Gerdes.

Lärjeholms trädgård och odlingar beskrevs av historieskrivaren Cederbourg 1739 som en vacker anläggning med allé, lusthus, blom- och fruktträdgårdar och konstgjorda dammar med inplanterad fisk. Mest känt vid den här tiden var Lärjeholm för de vidsträckta markerna och de ståtliga hästarna. Jordbruket och boskapsskötseln gav en god vinst för innehavaren. På höstarna kunde man räkna ihop till närmare 1500 höstackar.

En half mil ifrån Gamle-staden i Nordost, längs utmed Götha-Elf, är säteriet Lärjeholm belägit, av 4 och $\frac{3}{4}$ hela hemman bestående, förutan Strögodsens, som i äldsta tiderna varit ett allodial-frälse /.../ en god lägenhet: hwilken, förutan många andra förmåner, är försedd med en vacker Allé, lusthus, Blomster- och Frucht-Trädgårdar, af allahanda slags utländska rara bärande træn och Jordfruchter, tillika med åtskilliga i bemälte Trädgårdar

upgrafne stora Dammar; uti hwilka, icke allenast finnas Rudor af en Owanlig storlek, utan och andra Fiskesorter, såsom: Braxen, karpar och Dik-koppar.²³



Geometrisk avmätning 1703.
(Lantmäteristyrelsens arkiv.)

²³ Cederbourg, 1739 (faks.) s. 96f

1814 och 1817 sammanställdes en karta över Lärjeholm och dess underlydande frälsehemman som ger en tydlig bild av hur bebyggelsen och omgivningarna var utformade. Till kartan hör en utförlig beskrivning av trädgården och dess olika delar. Vid denna tid ägdes Lärjeholm av porterbryggare A. R. Lorent som enligt beskrivningen hade låtit gräva en kanal och gjort olika förbättringar i jordbruket.



Karta uppmätt 1814 och 1817.
(Lantmäterimyndigheternas arkiv.)

Ur kartbeskrivningen:

Denna Säteri ägendom är belägen något öfver ¼ dels mil från staden Götheborg, äger en ganska vacker belägenhet utmed Götha Älf, uti en skjön löfskog af allahanda inhämske och utlänske Träd, planterade dels i allén och dels i Parker med Promenadgångar. Naturen har liksom slösat sine behag för att på alt sätt göra ägendommen prydlig och nuvarande ägaren Herr Lorent har understödt densamma med konsten samt därstädes haft all möda och kostnad osparade för att öka skönheten och tillika njuta afkastnad för sine kostnader.

Herr Lorent har låtit gräfva en Canal utmed Lärje å på Chartan teknad med Lit^a G hvarigenom det uti Lärje å befintlige Ler och Gödsel vatten efter behag upstämmas på Lärjeholms ägor, hvilket sedan Gödningsämnen sjunkit åter aftappas. Denna kanal som endast tre år varit färdig har redan tillskyndat ägaren av Lärjeholm en betydlig vinst av Hö, så att både Hästar och Boskaps Kreaturen nästan hela sommaren kunna födas inne. Herr Lorent har äfven i stort planterat et utlänskt grässlag som gifver mycken afkastning; äfvenom Han äfven i stort försöker att odla Hvitbetor och andre lönande jordfrugter på dess Trädesjord Allahanda utlänske trädsorter har Herr Lorent införskrifvit och planteradt dels i Träskolor och dess utflyttande i alléer omkring ägorne. (s. 3-4)

A. Lärjeholms säteri

- a. Inre gårdsplan med Rosqvarter och gångar*
- b. Yttre gårdsplan med Husen*
- c. Frukt Trägården med gångar efter Beckemans Charta*
- d. Dito Holmen beväxt med frukt Trä Dito*
- e. Rosqvarter, Smultronland och Drifbänkar efter Beckemans Charta*
- f. allahanda Plantage och Träskolor Dito*
- g. Allér och gångar med större Trän Dito*
- h. beväxt med allahanda vilda Trä utmed Lärje å Dito*
- i. Kjöks Trägården nu afmätt*
- k. Nedra Parken med allahandal utvalda vilda Träplanterad och genomskuren med Ängelska gångar, innehåll efter Beckemans Charta*
- l. Öfra Parken med allehanda vackra Trä beväxt, genomskuren af Ängelska gångar planterade skuggrika Grottor och en förträffelig springkälla innehåller efter Beckemans Charta*
- m. Qvarnholm nu afmätt*
- n. Dito mellan Lärje å och Canalen med vägen Åker i cirkulationsbruk*
- o. Herrgårdsgärdet*
- p. Lalyckan (s. 5-6)*

F. Skattlagda Qvarnar i samma å [Lärje å] vid Bläsebo till Frälse Hemmanet Lärje Bergsgården

G. Den förut nämnde Canalen

H. Et förmonligt Bränneri av sten

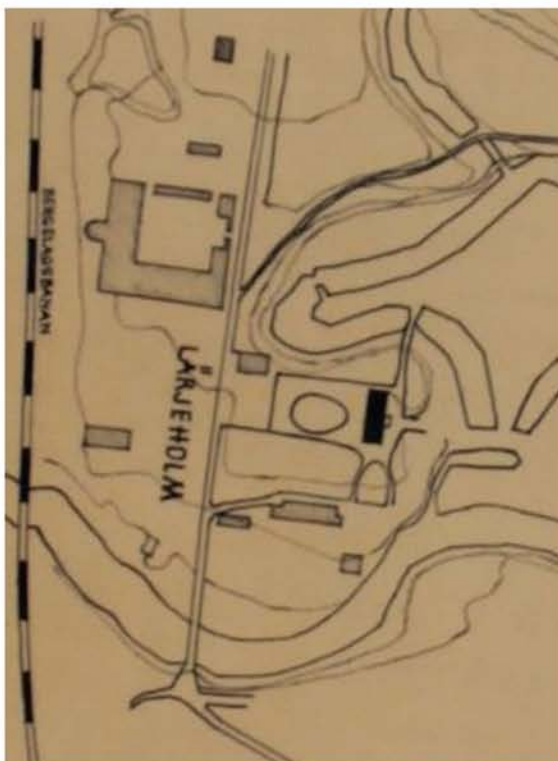
I. Boningsrum för inspektören och Mölnaren

K. Nybyggdt värdshus (s.4)

På häradsekonomska kartan från 1890-talet finns den övergripande strukturen kvar från föregående karta. Mangårdsbyggnaden med sina flyglar är desamma medan ekonomibygnaderna på andra sidan vägen delvis har ersatts med nya eller byggts till. Situationsplanen från 1938 ger en liknande bild, dock har den södra flygeln brunnit ner och ekonomibygnaderna delvis har rivits och nya mindre byggnader tillkommit.



*Häradsekonomska kartan 1890-1897.
(Rikets allmänna kartverks arkiv.)*



*Situationsplan 1938.
(Region- och
stadsarkivet.)*

Trädgården

I början av 1800-talet besöktes Lärjeholm av Jonas Carl Linnerhielm på hans resor genom landet. Gården och dess trädgård beskrevs sedan inlevelsefullt i hans *Bref under nya resor i Sverige*. Trädgården var då en uppväxt anläggning med en åtminstone hundraårig historia, troligen längre.



Lärjeholms gård avbildad av Jonas Carl Linnerhielm.
(Linnerhielm, 1806, s. 86)

Ovanföre frodiga ängsmarker, der Göta Elf, såsom en stolt, men lugn, flod sträcker sig fram, midt i en präktig skogslund visar sig den gula hufvudbyggningen fördelaktigt, och de öfriga husens tegeltak höja sin färg mot trädens grönska. Vid början af denna skog, höllo vi med vagnen, och gingo på en trappa öfver stenmuren, som omger den. Promenad-vägar slingrade behagligt genom parken, ömsom närmare, ömsom litet längre skilde från en å, som ljuf och klar böjer sig mellan de vackraste stränder. Efter de angenäma omvägar, hvartill vägens böjning föranledde oss, kommo vi fram till gården, dit egentliga avenuen är genom en allé, som åtskiljer parken och vida åkerfält. På gården, vid sidorna om en stor aflång gazon, ovanligt men täckt, innesluten af en häck, ses först tvenne motsvarande flyglar och sedan en mindre paviljon, hvilken till vis-à-vis har ett litet nätt orangeri och drifhus. /.../

Corps de logis är temligen stort, och har vackra, med smak inredda rum. Man njuter der utsigt dels åt parken, dels åt de omgifande fälten och Göta Elf, som nu förde en mängd seglare genom hjordrika ängar./.../

Vid gamla trädgårdens ena kant är en hög allé af lindar. De utgöra en ganska tät häck och äga ett visst anseende nästan genom sin enformighet i skapnad och grönska, så väl som genom sin storlek: i synnerhet sedde ut parken der denna häck angenämt kontrasterar emot ekarnas fritt utsträckta grenar och än mera mot ljusheten och ungdomen af de trån och de buskar, som i sednare åren satte, pryda den.

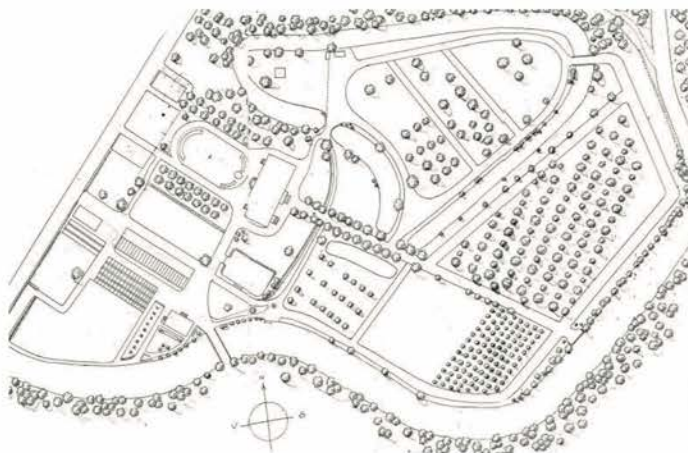
Trädgårdens huvudsakliga struktur kan genom kartmaterialet spåras till 1703, men har troligen ett ännu äldre ursprung. Genom uppmätningen av trädgården från 1926 kan man se att den del av trädgården som ligger närmast husen har fortsatt att skötas in på 1900-talet. Möjligen har trädgårdsarbetet även funnits med som en del av den vårdverksamhet som bedrivits på Lärjeholm. Det är oklart när trädgården slutade att skötas och anledningen till detta. Idag hålls gårdsplanen och gräsplanen bakom mangårdsbyggnaden i ordning men i övrigt är trädgården fullständigt igenväxt.



Trädgården 1703.
Den övergripande strukturen är tydlig redan på denna karta.



Trädgården 1814/1817.
Trädgårdsanläggningen sträckte sig långt utanför det valda utsnittet.



Trädgården 1926.
Skötseln av trädgården koncentrerades sannolikt till den del som redovisas på situationsplanen, (Stadsmuseet faktarummet)



Gårdsplanen 1926. Det fanns fortfarande blomsterplanteringar i gräsmattan. (Vänersborgs museum)



Fasad mot öster 1923. Stödmurarna mot allén syns tydligt här. Omgivningarna hölls fortfarande fria från sly. (Foto Karnell, Stadsmuseet ämnesarkivet)

Mangårdsbyggnad

Exteriör

Mangårdsbyggnaden lät uppföras omkring 1790/1800 av dåvarande ägare greve Claes Wachtmeister. Han skall även ha låtit anlägga den omgivande engelska parken.²⁴ Genom avbildningen av mangårdsbyggnaden från tidigt 1800-tal kan man med säkerhet veta att byggnaden överlag är mycket välbevarad. Fasaderna var ursprungligen gulmålade liksom de är även idag. Genom fotodokumentation och uppmättningsritningar från första hälften av 1900-talet kan man också följa byggnadens förändringar relativt väl. Den största exteriöra förändringen var då ett utanpåliggande trapphus samt en veranda på östra fasaden revs efter 1916. Den södra flygeln är också borta efter en brand 1930.²⁵



Detalj av Lärjeholms gård avbildad i början av 1800-talet. (Linnerhielm, 1806, s. 86)



Vy mot väster 1826. Gårdsplanen med gräsmatta och båda flyglarna, samt den yttre gårdsplanen med flankerande hus. (Stadsmuseet ämnesarkivet)

²⁴ Hasselgréen (1964)

²⁵ Bevarandeprogrammet (2000)



Kolorerat foto möjligen från omkring 1900. (Stadsmuseet ämnesarkivet)



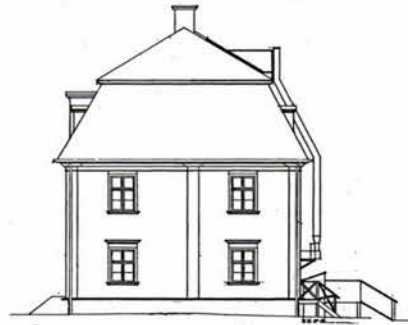
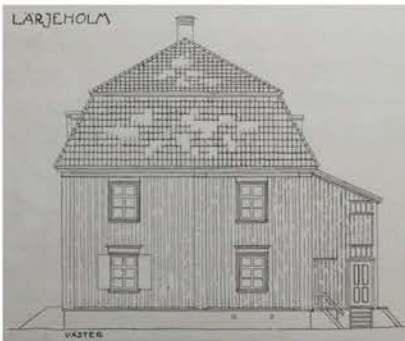
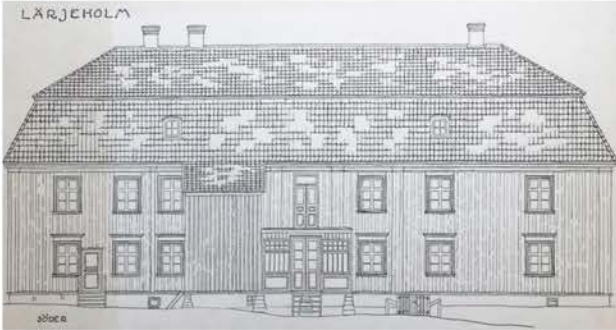
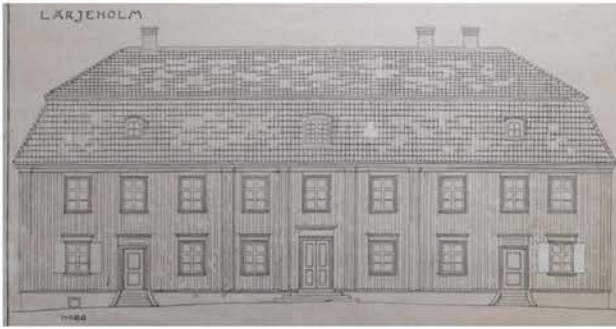
Gårdsplanen 1923 med båda flyglarna. (Foto Karnell, Stadsmuseet ämnesarkivet)



Mangårdsbyggnaden omgavs av stängsel då det var en vårdinrättning under Lillhagens sjukhus. (Stadsmuseet ämnesarkivet)



Flygel och ekonomibyggnad 1954. (Foto Allan Nilson, Stadsmuseet ämnesarkivet)



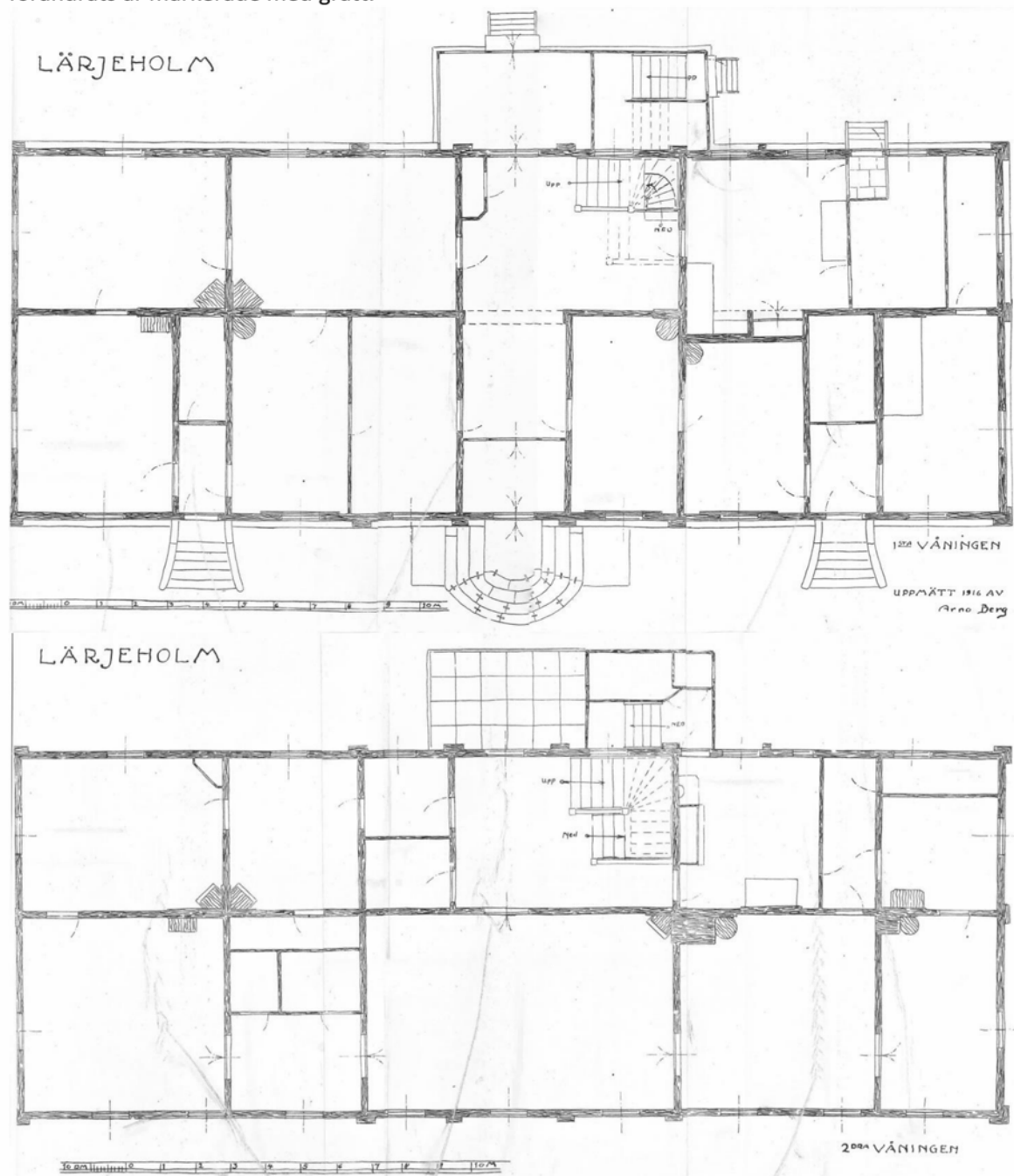
Fasadritningar från 1916.
(Stadsmuseet)

Fasadritningar från 1984. (Higab)

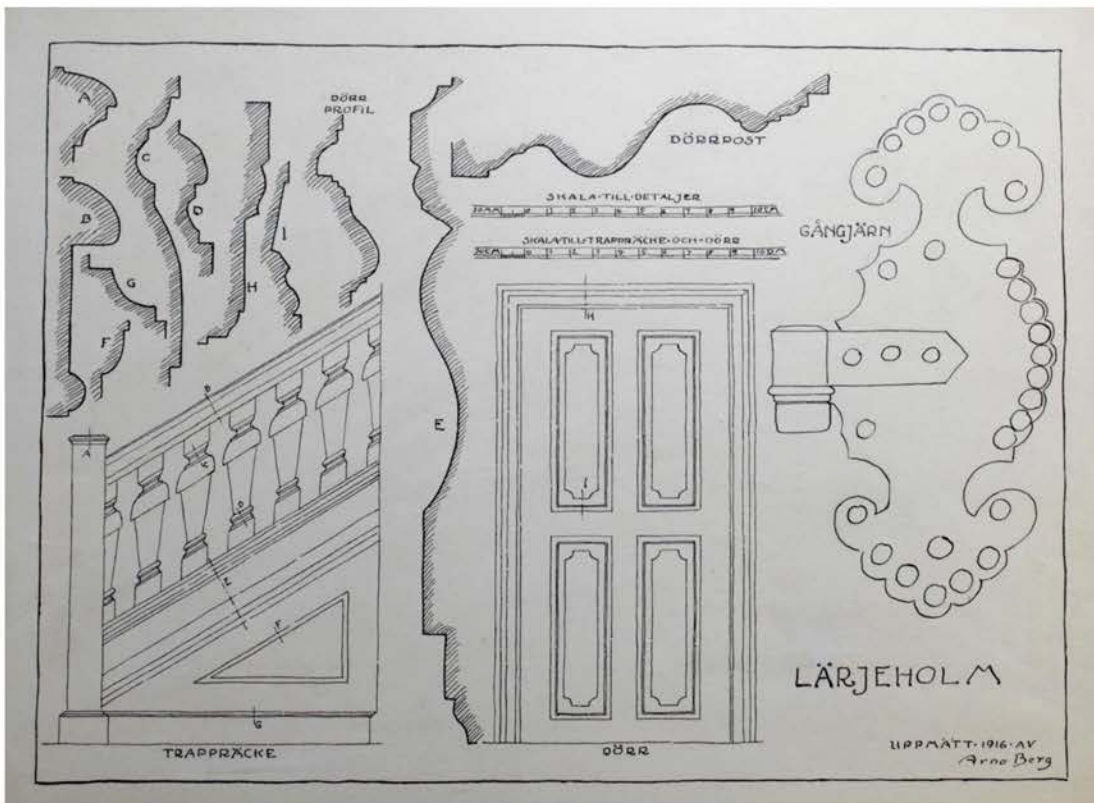
Interiör

Mangårdsbyggnadens interiör har byggts om i stor utstäckning under 1900-talet. Den detaljerade uppmätningen från 1916 ger en god bild av hur byggnaden såg ut då den var ca 120 år gammal. Redan då hade säkerligen en del förändringar genomförts men den övergripande strukturen och merparten av snickerierna var sannolikt original vid denna tid. Uppmätningen gjordes troligen i samband med att man planerade att iordningställa byggnaden till barnhem och sedermera alkoholistanstalt.

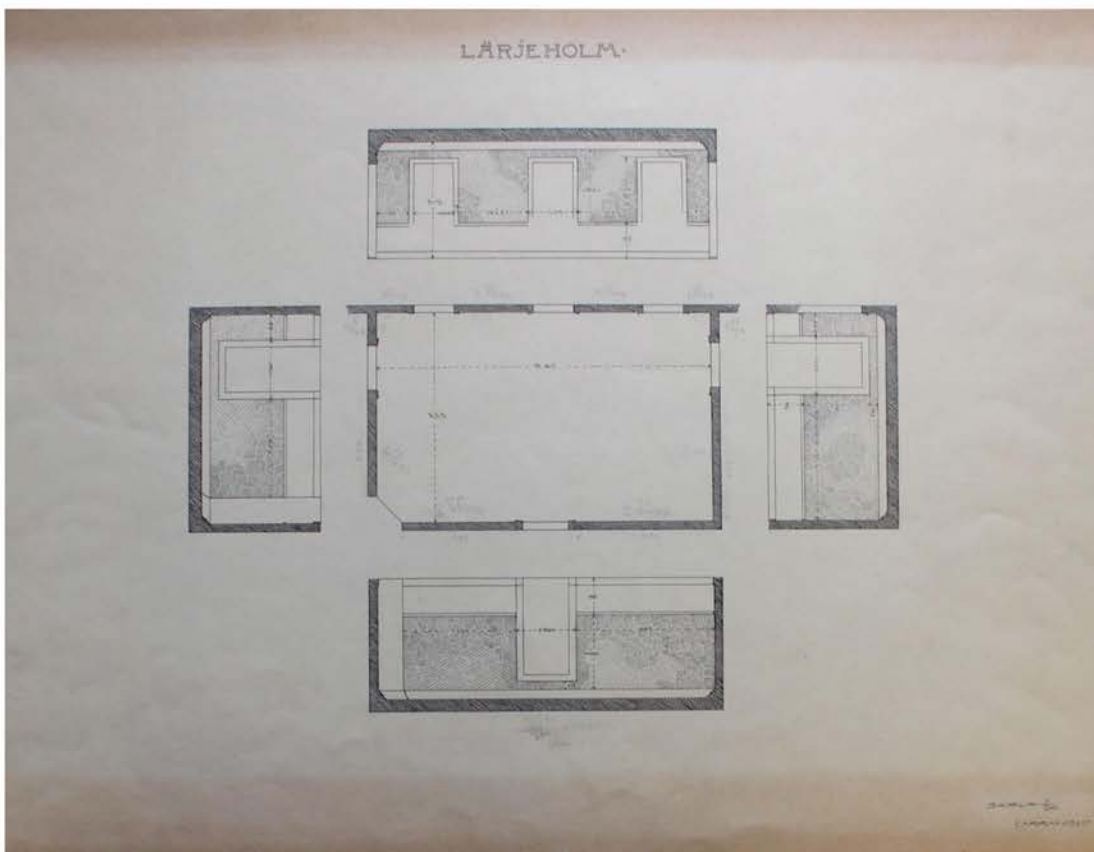
Nedan redovisas de ombyggnader man kan spåra genom tillgängliga planritningar. De delar som förändrats är markerade med grått.



Uppmättningsritning 1916. (Stadsmuseet faktarummet)

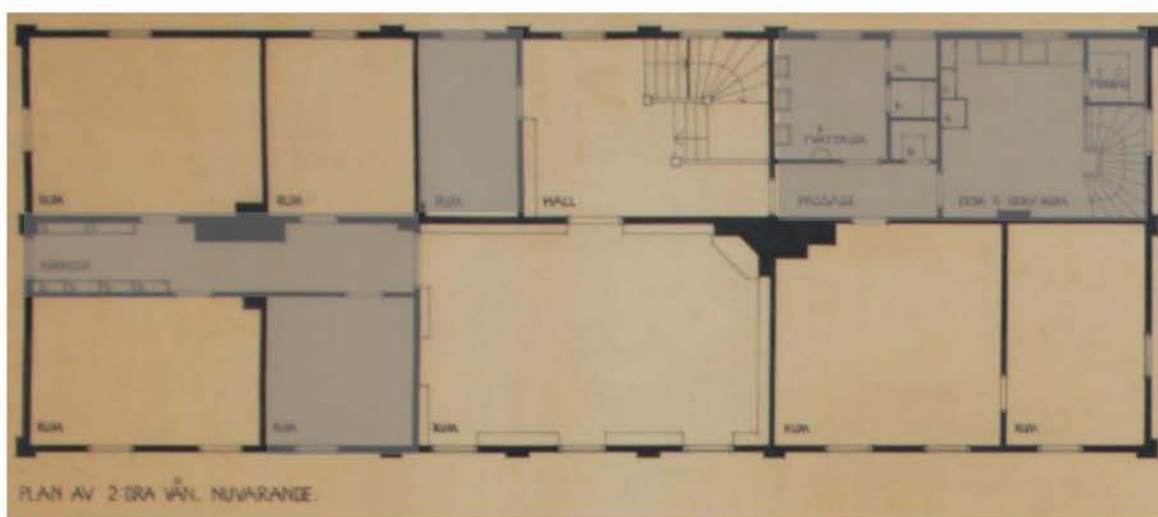
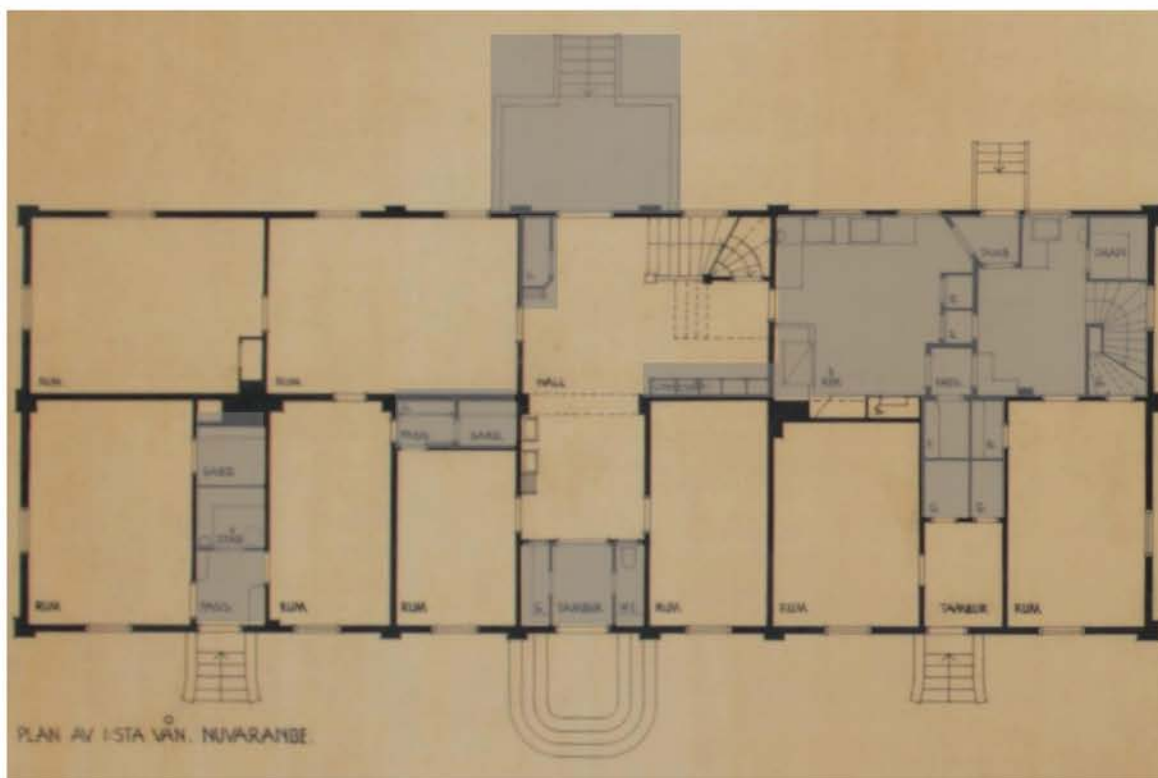


Uppmätning av trappa, dörr, foder och gångjärn 1916. (Stadsmuseet ämnesarkivet)



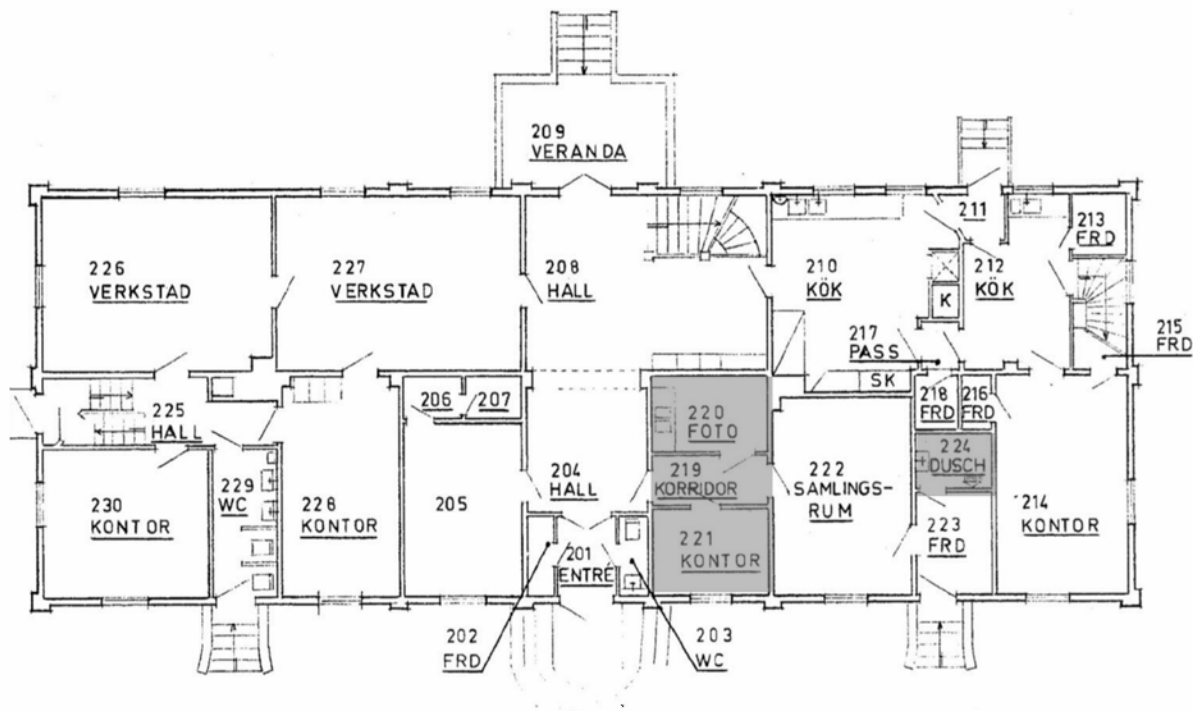
Uppmätning från 1917 av salong på övervåningen. (Stadsmuseet ämnesarkivet)

Nästa uppmätning gjordes i samband med att byggnaden ändrade användning från alkoholistanstalt till att bli ett annex till Lillhagens sjukhus för psykiskt sjuka patienter. Uppmätningsritningen redovisar sannolikt den första ombyggnaden från omkring 1916/1918. På första våningen hade då tamburen kompletterats med wc och garderob, köksavdelningen byggts om och en trappa till andra våningen byggts till. Rummen hade försetts med garderober och hallen med skåp och garderob. På andra våningen i anslutning till köket fanns disk och serveringsrum och intill detta fanns tvättrum. En korridor hade byggts och två tidigare passager och förråd hade iordningställt till mindre rum. Utvändig trappa och veranda hade också ersatts av en altan med trappa mot trädgården.

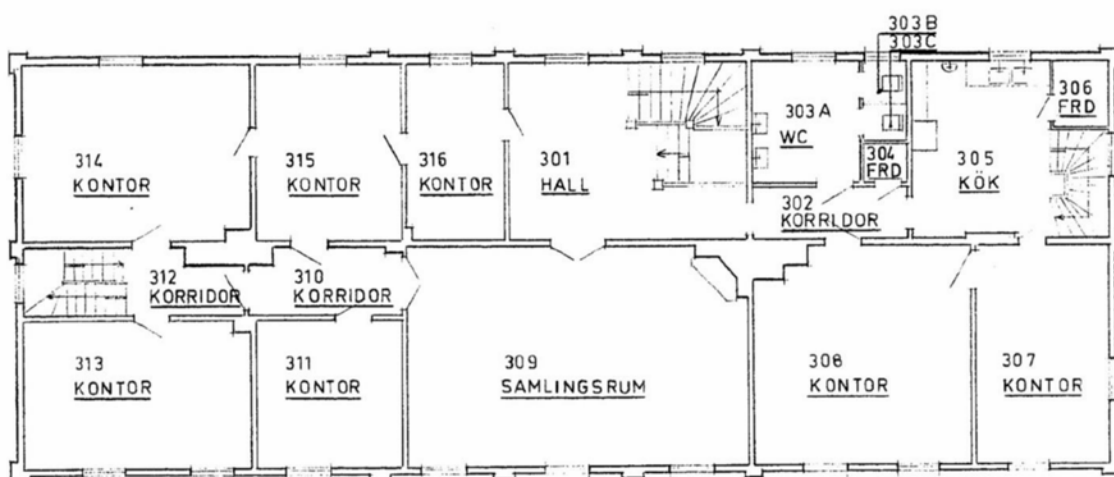


Uppmätningsritning 1937. Gråmarkerade byggdes sannolikt om omkring 1916-1918 inför ändrad användning till alkoholistanstalt. (Region- och stadsarkivet)

I samband med ombyggnad 1985 upprättades relationshandlingar med de olika rummens dåvarande funktion. Mangårdsbyggnaden verkar då främst ha använts för administration och verkstad. Sedan 1937 hade det dock inte hänt mycket med planlösningen. Ett av rummen i första våningen hade delats av i två mindre med en korridor och en dusch hade installerats i ett tidigare förråd.



PLAN 2/VÅN 1 TR BEF UTSEENDE



PLAN 3/VÅN 2 TR BEF UTSEENDE

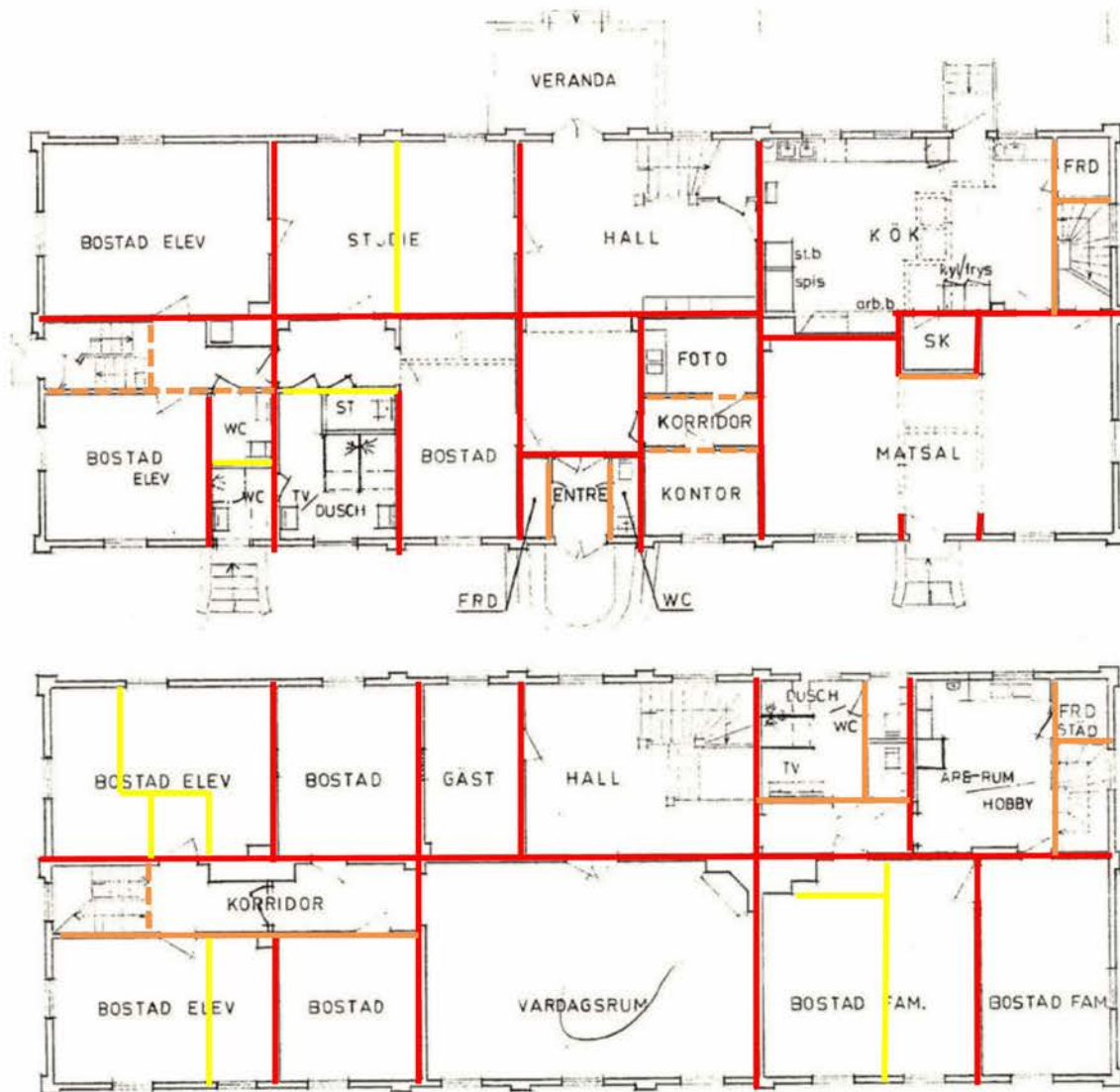
Befintligt utseende 1985. Gråmarkerade rum hade då ändrats sedan den senaste ombyggnaden 1937. (Higab)

Vid ombyggnaden 1985 iordningställdes interiören för boende igen och duschrum installerades på första och andra våningen. Köket byggdes om och gjordes större genom att mellanväggen revs. En matsal iordningställdes genom att man växlade av två väggar som tidigare utgjort tambur och förråd, och slog så samman tre intilliggande rum.



Förändring 1985. Gråmarkerade rum byggdes om 1985. (Higab)

Sedan 1985 har inget nytt ritningsmaterial tagits fram men lokalanpassningar har genomförts efterhand. På planritningarna nedan redovisas även de ändringar som genomförts i senare tid.



Planritning över plan 1 och 2 från 1985 med markeringar av originalväggar och senare förändringar.

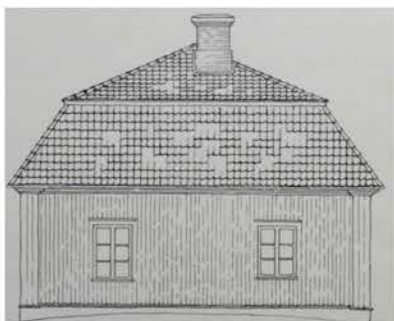
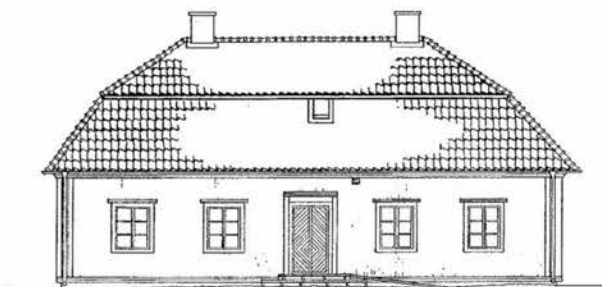
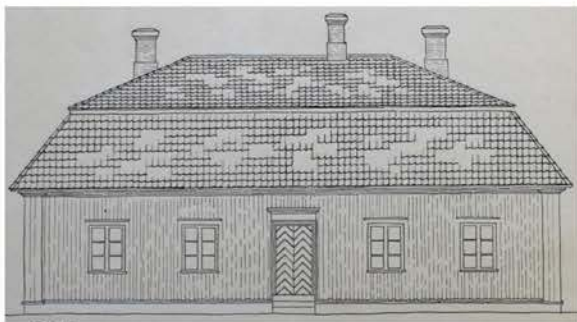
Bedömning av interiör

- Original/tidig komplettering.
- 1916-1918
- - - 1937 eller senare
- 1985 eller senare

Flygel

Exteriör

Flygelbyggnaden mättes upp 1916 i likhet med mangårdsbyggnaden. Men det är oklart om flygeln byggdes om i samband med uppmätningen. Exteriören bibehölls åtminstone till ombyggnaden 1972 då man bytte ut dörr, fönster, takpannor och de murade skorstenarna mot två huvar i plåt.



*Fasadritningar 1916.
(Stadsmuseet)*

*Fasadritningar 1981.
(Higab)*



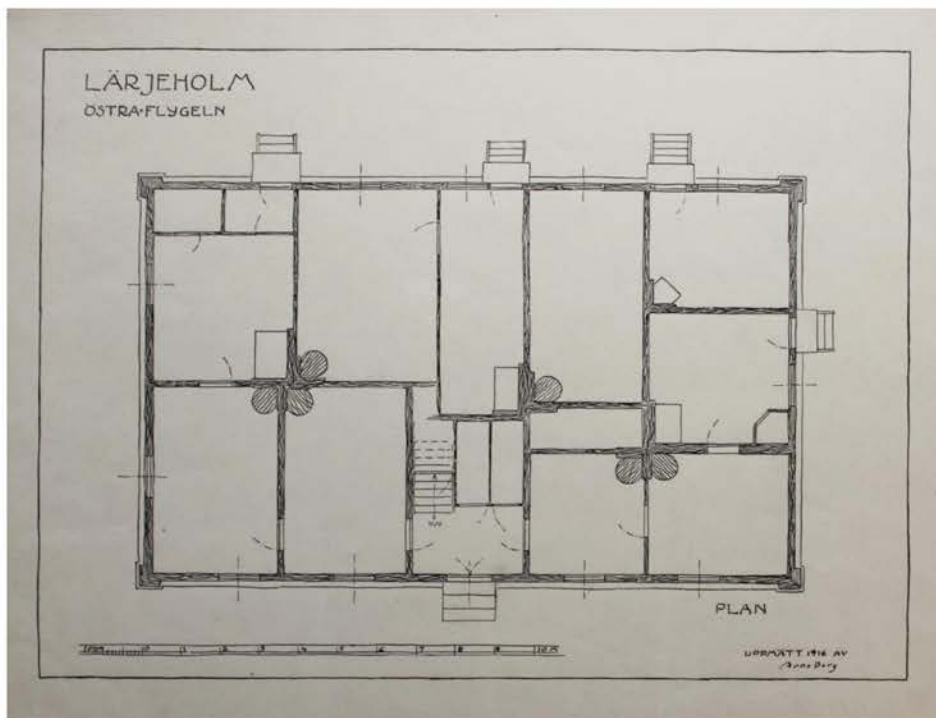
Norra flygeln 1966. (Stadsmuseet ämnesarkivet)



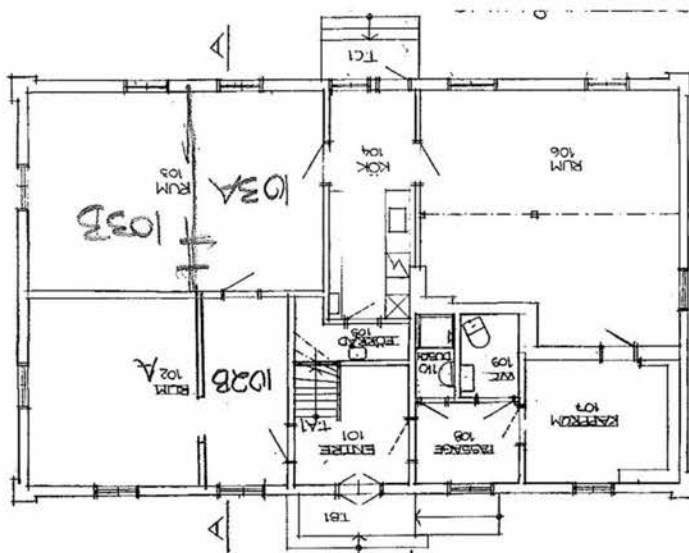
Norra flygeln 1975. Exteriören har renoverats – dörr, fönster och takfönster bytts ut, skorstenar bytts mot hugar i plåt. (Stadsmuseet ämnesarkivet)

Interiör

Flygelbyggnaden har byggts om under 1900-talet, säkerligen vid flera tillfällen. En större ombyggnad genomfördes 1972 då planlösningen i stort sett byggdes om till nuvarande planlösning. På 1980-talet byggdes en vägg upp igen i den ena större salen, vilken syns inritad på planritningen nedan.



Uppmätning från 1916. (Stadsmuseet ämnesarkivet)



Planritning från 1981. (Higab)

Byggnadshistorik

Omkring 1800	Nybyggnad
1916	Uppmätning av mangårdsbyggnad och ena flygeln.
1916-1918	Sannolikt ombyggnad för barnhemsverksamhet.
1930	Södra flygeln brann ner.
1937	Mangårdsbyggnaden – interiör ombyggnad för ändrad verksamhet som annex till Lillhagens sjukhus. Uppmätning av mangårdsbyggnaden.
1940	Mangårdsbyggnaden – iordningställande av skyddsrum i källare.
1972	Flygelbyggnaden – interiör ombyggnad och exteriör renovering.
1985	Mangårdsbyggnaden – interiör ombyggnad och exteriör renovering. Flygelbyggnaden – interiör ombyggnad.
1986-2016	Lokalanpassningar har skett efterhand. Rum har delats i mindre framför allt i övervåningen.

Källförteckning

Otryckta källor

Stadsbyggnadskontorets arkiv

Bygglövsritningar

Region- och stadsarkivet

Ritningsarkivet

Förändring av manbyggnaden 1938. Serie: A, nr 15794:10-11.

Göteborgs stadsmuseum

Lärjeholms gård Arkeologisk rapport 2014: 10 Göteborgs Stadsmuseum

Hasselgréen, Ingemar (1964) *Lärjeholm* - Särtryck ur Göteborg förr och nu

Fotografier från Carlotta databas, faktarummet och ämnesarkivet

Uppmättningsritningar från ämnesarkivet

Lantmäteriet

Rikets allmänna kartverks arkiv

Häradsekonomiska kartan 1890-1897 (Akt Lärjeholm J112-32-20)

Lantmäteristyrelsens arkiv

Geometrisk avritning av sätesgården Lärje 1686

Geometrisk karta av Lärje by 1703

Lantmäterimyndigheternas arkiv

Karta över sätesgården Lärjeholm med underlydande frälsehemman avmätta åren 1814 och 1817, renritad 1928. (Angered socken, Akt 14-ANG-130)

Vänersborgs museum

Fotografier hämtade från digitalt museum

Tryckta källor och litteratur

Edgren, F E (1887). *Vädtele härad beskrivet.*: [Vädtele härad.]. Göteborg

Gustavsson, Harry (red.) (1966). *En bok om Angered*. Angered: Angeredskommun

Linnerhielm, Carl Jonas (1806) *Bref under nya resor i Sverige*. Stockholm: Carl Delén

Lönnroth, Gudrun (red.) (2000). *Kulturhistoriskt värdefull bebyggelse i Göteborg: ett program för bevarande*. Göteborg: Stadsbyggnadskontoret

Skarback, Sören (1995). *Göteborg, herrgårdarnas stad*. Göteborg: Tre böcker

Åkerhielm, Erik (1930). *Svenska gods och gårdar: illustrerade herrgårdsskildringar*. 2. uppl. Stockholm: Tullberg

TEKNISK BESKRIVNING OCH KULTURHISTORISK ANVISNING

Omgivning och trädgård

Lärjeholms gård ligger vid Göta älvs östra strand och huvudbyggnaden är belägen ca 150 meter från vattnet. Mellan Lärjeholms gård och älven finns en kraftig barriär i form av motorväg och järnväg.

Området har en lång historia som del av Lärjeholms gård och utgjordes av odlingsmark, park och trädgård i anslutning till huvudbyggnaderna. Följande beskrivning syftar till att ringa in de äldre delar i miljön som har ingått i den ursprungliga anläggningen.



Plankarta från gällande detaljplan. Markerat området är betecknat som reservat för kulturhistoriskt värdefulla byggnader och får inte bebyggas.



Stenbron öster om Gamlestadvägen hörde till Lärjeholms gård och är från 1600-talet eller tidigare. Bron är klassad som fornlämnning.

Skyddsbestämmelser och förvanskningsförbud

Omgivning och trädgård omfattas inte av byggnadsminnesförklaringen, men skall enligt detaljplanen utgöra reservat för kulturhistoriskt värdefulla byggnader och får inte bebyggas. Området bör därmed omfattas av förvanskningsförbud enligt PBL.



Vägen som leder fram till Lärjeholms gård har en äldre sträckning som åtminstone kan spåras till tidigt 1800-tal. Äldre träd kantar vägen.



Den raka vägen framför flygeln anlades sannolikt omkring sekelskiftet 1600/1700. Lärjeholms gård hade ägor ned till Göta älv, men idag utgör motorvägen en barriär mellan gården och vattnet.



Gräsmattan framför huvudbyggnaden anlades sannolikt i samband med husets uppförande. I början av 1800-talet var den dock större och sträckte sig fram till flyglarna. Gräsmattan var då kantad av en häck och den inre gårdsplanen hade rosquarter och gångar.



Höga stängsel finns kvar från den tiden då Lärjeholm var ett annex till Lillhagens mentalsjukhus.



Äldre träd kantar gårdsplanen.



Gårdsplanen mot öster anlades omkring 1700 eller tidigare. Här fanns ros kvarter, smultronland och drivbänkar i början av 1800-talet.



Allén mot öster har haft samma sträckning sedan 1700 eller tidigare.



Stödmurarna som hör till gårdsplanen mot öster anlades troligen omkring 1700 eller tidigare. De är idag delvis raserade.



Delvis igenväxt vallgrav omkring en del som kallades holmen på kartan från 1817. Vid den tiden fanns här fruktträd.

Trädgård, murar etc.

Beskrivning: Trädgården, bland annat allé och stödmurar, är till stora delar anlagd omkring 1700 eller tidigare, och vidareutvecklades under 1700-talet och tidigt 1800-tal.

Det står fullständigt klart att trädgården har ett kulturhistoriskt värde i klass med byggnaderna, om inte större. Att trädgården lämnats utanför byggnadsminnesförklaringen har möjligen etablerat en syn på denna som mindre intressant vilket är olyckligt. Trädgården är av avgörande betydelse för att byggnaderna skall kunna förstås i sitt sammanhang och borde ses som en förlängning av dessa. Trädgården och anläggningarna omkring gårdsmiljön utgör en del av Lärjeholms gård och bör uppmärksammas för sitt kulturhistoriska värde i samma utsträckning som de kvarvarande byggnaderna.

Kulturhistorisk anvisning: Trädgården och anläggningarna som utgör rester av Lärjeholms gård omfattas av förvanskingsförbud (PBL).



Mur som håller på att rasa samman.



Allén finns med på 1703 års karta och är i behov av löpande skötsel.

Skador

Trädgården är i stora delar vanskött. Stödmurar, terrasser har stora skador.

Åtgärder (tid)

Ta fram en fördjupad historisk beskrivning av trädgården samt ett vårdprogram för restaurering och skötsel. (omgående)

Utreda om byggnadsminnesförklaringen bör utökas och även omfatta delar av anläggningen omkring byggnaderna. (omgående)

Utöka skötseln av trädgården till en mer kvalificerad nivå med röjning av sly, beskärning av allén etc. (omgående)

Underhåll (tid)

Löpande skötsel av trädgård och tillhörande anläggningar enligt vårdprogram.

Mangårdsbyggnad

Exteriör

Mangårdsbyggnaden har två våningar och oinredd vind. Byggnaden har timmerstomme och är utvändigt klädd med gulmålad locklistpanel. Sockeln är av natursten som putsats med spritputs och avfärgats i grått. Byggnaden har 44 st korspostfönster med spröjs i fasad samt 5 st mindre spröjsade fönster i takkupor. Det finns 6 st entrédörrar av trä och två trappor av kalksten samt två trappor i trä. Taket är ett säteritak klätt med enkupigt lertegel.

Byggnaden är utförd i nyklassicistisk stil med centralt placerade pilastrar/knutlådor som accentuerar byggnadens huvudentré. Fönster och dörrar är symmetriskt placerade och utformningen är strikt och sammanhållen. Dekorativa element i fasaden utgörs av profilerade fönster- och dörröverstycken, kapitäl och takgesims. Det stora brutna taket ger byggnaden pondus och markerar dess betydelse i omgivningen.



Fasad mot väster.

Skyddsbestämmelser och förvanskingsförbud

Mangårdsbyggnadens exteriör omfattas av byggnadsminnesförklaringens skyddsbestämmelser enligt nedan, samt av förvanskingsförbud (PBL).

Huvudbyggnaden och flygeln må ej utan riksantikvariens samtycke rivas, flyttas eller till sitt yttre ombyggas eller på annat sätt förändras.

Exteriörens utformning bedöms i huvudsak vara väl bibehållen sedan slutet av 1700-talet. Fasaden var ursprungligen gulmålad som idag. Delar av panel och snickerier kan vara ursprungliga liksom stentrappor. Lagningar och kompletteringar har gjorts lika äldre snickerier till dimensioner och utförande. Merparten av fönstren är troligen från omkring 1900 liksom ett par dörrar. Övrigt är utbytt i senare tid. Byggnadsminnesförklaringen skyddar äldre delar i fasad liksom material och utformning.

Fasad och fönster målades om 2015 med linoljefärg och är i gott skick.

Sockel

Beskrivning: Naturstenssockel putsad med spritputs.

Kulturhistorisk anvisning: Sockeln omfattas av byggnadsminnesförklaringens skyddsbestämmelser. Spritputsen är dock senare och stenen kan varit endast fogad tidigare.



Spritputsad sockel avfärgad med grått.



Källarfönster.

Skador

-

Åtgärder (tid)

-

Underhåll (tid)

Översyn ommålning (7 år).

Stentrappor

Beskrivning: Entrétrappor i kalksten delvis fogade med cementbruk.

Kulturhistorisk anvisning: Entrétrapporna omfattas av byggnadsminnesförklaringens skyddsbestämmelser och skall bevaras samt vid behov kompletteras med ny sten lika befintlig.



Trappa i kalksten vid huvudentré.



Trappa i kalksten vid sidoentré.



Kraftigt vittrad sten och fogsläpp vid huvudentré.



Vittrad sten och fogsläpp vid sidoentré.



Sprucken sten, nedersta stenen med bakfall.



Uppstickande kramla.

Skador

Vittrad sten och fogsläpp.
Kraftiga hårda fogar.

Åtgärder (tid)

Byte av kraftigt vittrad sten,
delvis omsättning och
foglagning. (omgående)

Underhåll (tid)

Foglagning. (10 år)

Trätrappor

Beskrivning: Altan och trappa i trä med träräcken målade med linoljefärg. Den större trappan har balusterdockor lika den invändiga huvudtrappans räcke. Altan och trappor målades om 2015.

Kulturhistorisk anvisning: Trapporna är byggda i senare tid och omfattas inte av byggnadsminnesförklaringen. Vid ändring eller nybyggnad skall trappor utformas i samklang med byggnadens kulturvärden och arkitektur.



Trätrappa och målat träräcke med kryssmotiv.



Altan med målat träräcke och trappa. Här fanns en veranda i början av 1900-talet.



Balusterdockor av samma modell som den invändiga huvudtrappan.

Skador

-

Åtgärder (tid)

-

Underhåll (tid)

Ommålning med linoljefärg. (7 år)

Fasad – trä

Beskrivning: Fasaden är stående lockläkt panel med breda profilerade lockläkt samt profilerade fönsteromfattningar och takfot. Knutlådor är klädda med lockpanel och avslutas mot takfoten med ett profilerat enkelt kapital. Panelen är äldre, bitvis troligen original, och det förekommer smidd spik i fasaden. Fasaden har varit gulmålad i originalutförande. Fasaden målades om 2015 med linoljefärg.

Kulturhistorisk anvisning: Fasaden omfattas av byggnadsminnesförklaringens skyddsbestämmelser och skall bevaras samt vid behov kompletteras med ny hyvlad panel lika befintlig.



Fasad mot öster. Knutlådorna bildar ett tempelgavelmotiv, som pilastrar i fasaden.



Knutlåda med profilerat kapital mot takfoten.



Panelen är äldre och delvis utbytt i utsatta lägen.



Profilerat överstycke.



Detalj av profilerad vattbräda under fönster.

Skador

-

Åtgärder (tid)

-

Underhåll (tid)

Ommålning med linoljefärg. (7 år)

Fasad – plåt

Beskrivning: Stuprör och hängrännor i plåt i standardutförande. Plåten är målad med linoljefärg lika fasaden.

Kulturhistorisk anvisning: Plåtdetaljer omfattas inte av byggnadsminnesförklaringen. Plåt skall målas lika fasaden.



Hängränna och stupränna i plåt, målad i fasadens kulör.



Stuprören är anslutna till dagvattensystem.



Ventilationsgaller i plåt förekommer.

Skador

-

Åtgärder (tid)

-

Underhåll (tid)

Ommålning med linoljefärg lika fasad. (7 år)

Fönster

Beskrivning: Fönstren är kopplade korpostfönster med en liggande spröjs i ytterbågen. Innerbågen har en vertikal spröjs i övre lufter och en korsad spröjs i nedre lufter. Gångjärn och vinkeljärn är delvis äldre. Merparten av fönstren bedöms som äldre möjligen från omkring 1900. Det förekommer utbytta fönster till utförande lika original. Beslagning på insida är kompletterad i senare tid. Alla fönster utom takfönster är målades om 2015.

Kulturhistorisk anvisning: Fönstren omfattas av byggnadsminnesförklaringens skyddsbestämmelser och skall bevaras eller vid behov bytas ut mot lika befintliga fönster.



Korpostfönster med liggande spröjs i ytterbåge. Merparten av fönstren är äldre – dock ej original.



Utbytt fönster mot norr.



Innerbåge med spröjs i korsform och spanjolett.



Vindskupa med spröjsat fönster, enkelglas.



Vindskupa ovan huvudentré. Spröjsat fönster, enkelglas.



Källarfönster.

Skador

Gamla ilagningar och träskador.

Fönster i vindskupor slitage i färgskikt.

Åtgärder (tid)

Renovering. (5 år)

Ommålning med linoljefärg. (omgående)

Underhåll (tid)

Ommålning med linoljefärg (7 år)

Ommålning med linoljefärg. (7 år)

Dörrar

Beskrivning: Pardörrar vid huvudentré och mot trädgården är utbytta. Dessa var dock pardörrar även tidigare enligt fotografier från tidigt 1900-tal, och befintliga dörrar passar. Enkeldörrarna som flankerar huvudentrén är från början av 1900-talet eller tidigare. De är kompletterade med fönster, gissningsvis i mitten av 1900-talet. Dörrarna målades om 2015.

Kulturhistorisk anvisning: De äldre dörrarna omfattas av byggnadsminnesförklaringens skyddsbestämmelser och skall bevaras eller vid behov bytas ut mot lika befintliga. Pardörrarna är utbytta och kan bytas mot likvärdiga.



Äldre dörr.



Äldre dörr.



Pardörr mot trädgården – utbytt i senare tid.



Huvudentré – pardörr utbytt i senare tid.



Enkeldörr mot norr och mot öster – utbytta.

Skador

-

Åtgärder (tid)

-

Underhåll (tid)

Ommålning med linoljefärg. (7 år)

Tak

Beskrivning: Säteritak klätt med enkupigt lertegel.

Kulturhistorisk anvisning: Taket omfattas av byggnadsminnesminnesförklaringens skyddsbestämmelser och skall bevaras eller vid behov bytas mot lika befintligt.



Säteritak klätt med enkupigt lertegel. Takfall mot öster.



Takfall mot norr med påväxt av alger.



Taket har delvis kraftig påväxt. Notera skillnaden i den skyddade delen mot det övre takfallet.



I brottet mot övre takfallet finns en gesims målad lika fasaden.

Skador

Delvis kraftig påväxt.

Åtgärder (tid)

Översyn av tak samt tvätt.
(omgående)

Underhåll (tid)

Skorstenar

Beskrivning: Fyra skorstenar symmetriskt placerade i taknocken. Två har synligt tegel och skorstensskydd i plåt. Två är plåtklädda med rödlackerad plåt.

Kulturhistorisk anvisning: Skorstenarna omfattas av byggnadsminnesförklaringens skyddsbestämmelser och skall bevaras.



Murad respektive plåtklädd skorsten.

Skador

Åtgärder (tid)

Underhåll (tid)

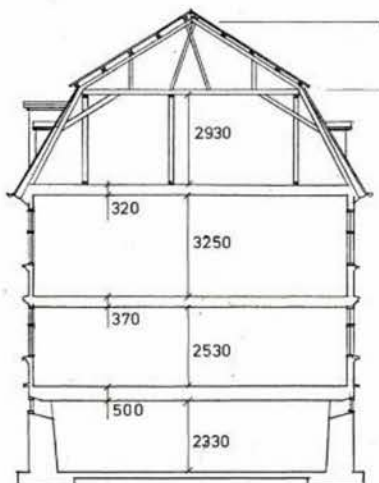
Översyn och eventuell foglagning. (omgående)

Foglagning. (10 år)

Interiör och byggnadsstomme

Mangårdsbyggnadens stomme är timrad och vilar på grundmurar i natursten. Byggnaden har källare, två våningar och en oinredd vind. Bjälklagen är av trä liksom den höga takstolskonstruktion som bär upp det brutna taket.

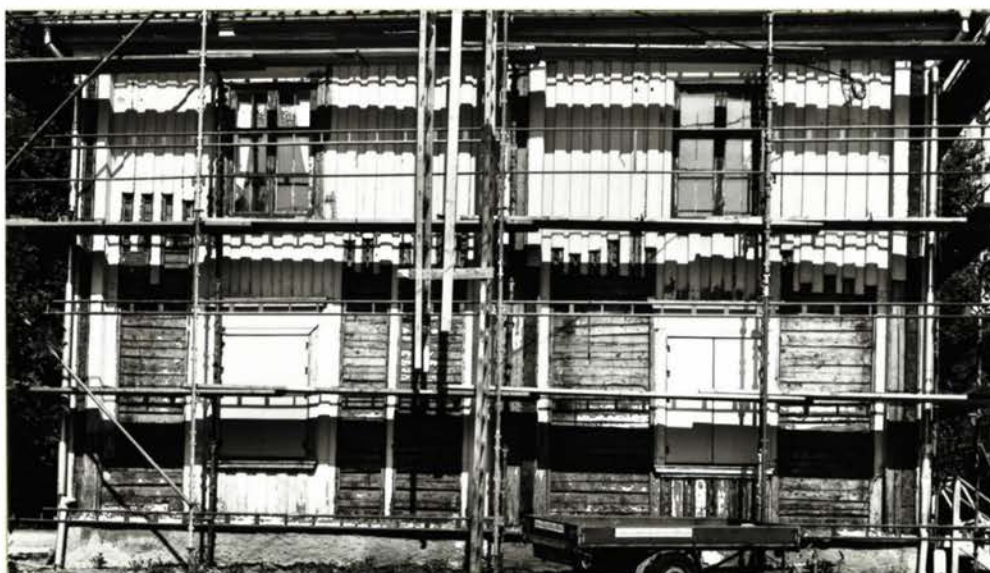
Interiören är fördelad över två huvudsakliga våningsplan. Första våningen har en stor centralt placerad entréhall med en trappa upp till övervåningen. Övriga delar av första våningen är inredda med kontor, allrum, kök, dusch och wc. I vardera gaveln finns två trappor till andra våningen. Andra våningen består av en övre hall, allrum, bostadsrum, gym med dusch och wc. Vinden är oinredd och har en synlig omålad stomme.



Principsektion, plan 1 och 2 tr.
Ritning från 1984. (Higab)

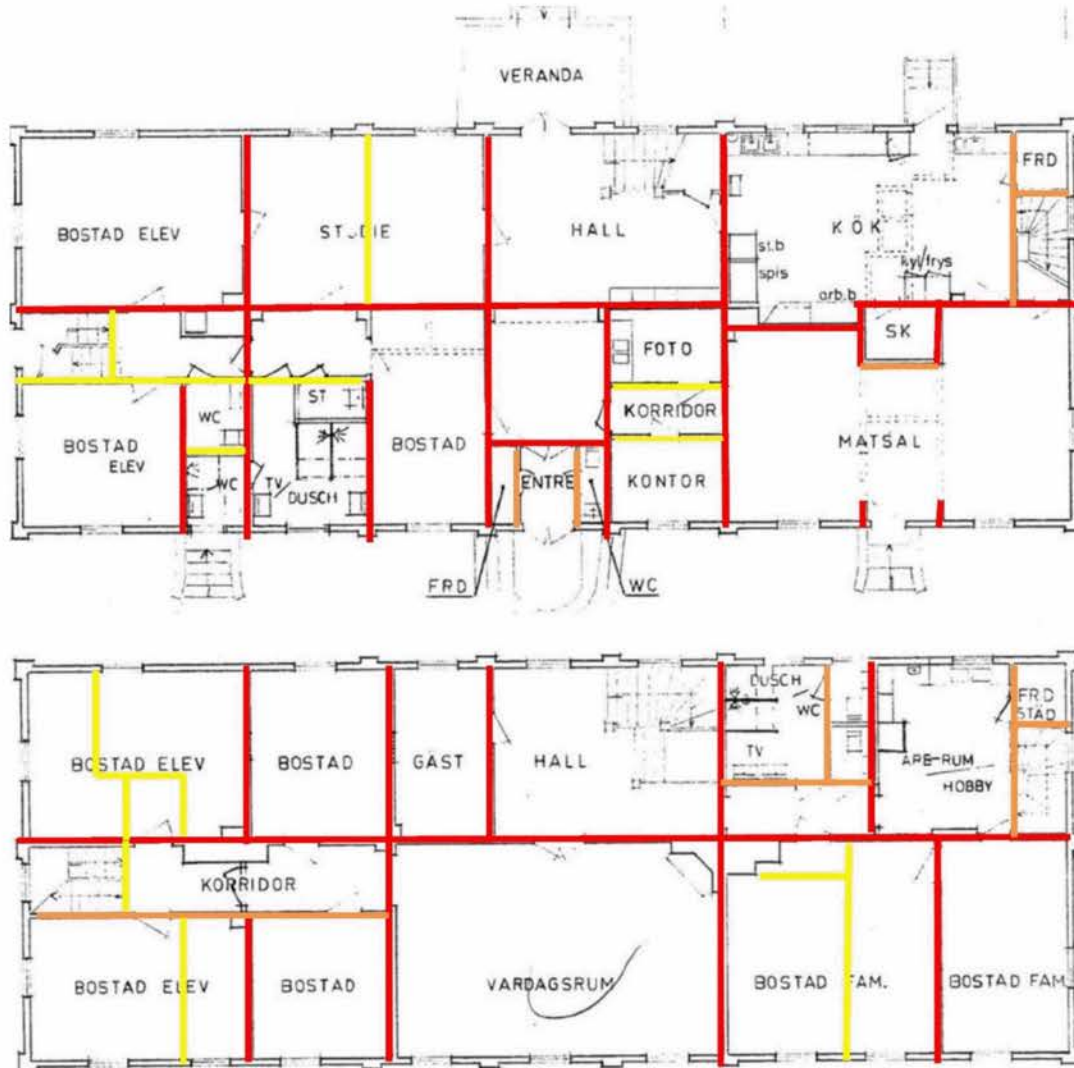


Foton från renovering 1984 visar den avklädda stommen med ligg- och restimmer. (Stadsmuseet, faktarummet)



Fasad mot söder. (Stadsmuseet, faktarummet)

Planlösningen genomgick förändringar sannolikt omkring 1916-1918 då Lärjeholm bör ha iordningställt till barnhem. Även 1986 genomfördes en ombyggnad och i senare tid har större rum delats av till mindre bostadsrum. Tidigare ändringar är inte kända. Den timrade stommen finns kvar i form av bärande väggar, men inredningen är till större delen från sent 1800-tal/tidigt 1900-tal samt sent 1900-tal. Delar originalinredningen finns kvar i form av socklar, foder, stuck, trappa och en välvd öppning i entréhallen. Alla ytskikt är senare.



Planritning över plan 1 och 2 från 1985 med markeringar av originalväggar och senare förändringar.

Bedömning av interiör

- Original/tidig komplettering.
- 1916-1918 (1937 förråd i entrén)
- 1985 eller senare

Skyddsbestämmelser och förvanskingsförbud

Mangårdsbyggnadens interiör omfattas av byggnadsminnesförklaringens skyddsbestämmelser, liksom av förvanskingsförbud (PBL).

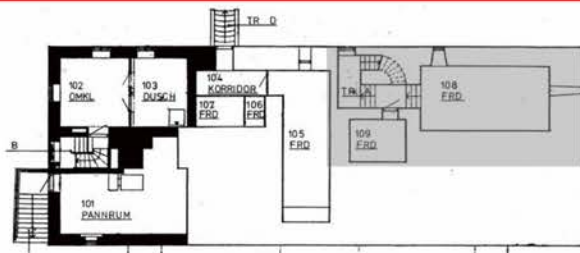
Arbeten i huvudbyggnadens inre som medför ingrepp i befintlig rumsindelning eller i äldre fast inredning skall utföras i samråd med riksantikvarien eller av riksantikvarien förordnad kontrollant.

Äldre planlösning och snickerier är skyddade genom byggnadsminnesförklaringen. Då originalplanlösningen inte är känd är det särskilt viktigt att göra en fördjupad förundersökning inför eventuella ändringar som bedöms omfatta ingrepp i äldre väggar.

Källare

Beskrivning: Källare med valv som putsat med en tjock skrovlig puts, avfärgad i vitt. Denna del av källaren har möjligen äldre ursprung än byggnaden i övrigt.

Kulturhistorisk anvisning: Interiören omfattas av byggnadsminnesförklaringen samt av förvanskingsförbud (PBL). Ingrepp får inte göras i befintlig och befintlig rumsindelning. Äldre fast inredning skall bevaras.



Källare med putsat välv tak.



Kraftiga grundmurar.



Handsmitt galler för källarfönster.



Murad trappa med stenhällar.

Äldre interiör

- Valv.
- Fönsteröppningar.
- Smidesgaller.
- Murad trappa med stenhällar.

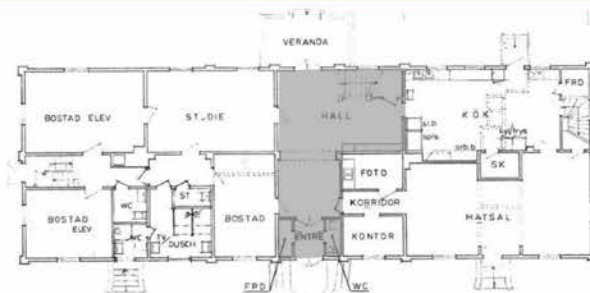
Riktlinjer vid ändring och underhåll

Källaren tillhör byggnadens grundläggning och kan vara äldre än övriga delar. Interiören och dess detaljer skall bevaras.

Plan 1

Plan 1 - Entré och hall

Beskrivning: Entré och hall. Sidorum i entrén som innehåller wc och förråd är sannolikt byggda omkring 1916-1918. I hallen finns bevarade originalsnickrier och en trappa som har äldre ursprung. Fast skåpsinredning är också troligen från omkring 1916-1918.



Kulturhistorisk anvisning: Entrén och hallen omfattas av byggnadsminnesförklaringen samt av förvanskingsförbud (PBL). Ingrepp får inte göras i befintlig stomme och äldre rumsindelning. Äldre fast inredning skall bevaras.



Hall med valv mot inre hall och trappa. Valvet och trappan är sannolikt original. Timrad vägg synlig till vänster i bild.



Trappa med kantiga balusterdockor sannolikt original.



Vapen i valvets krön.



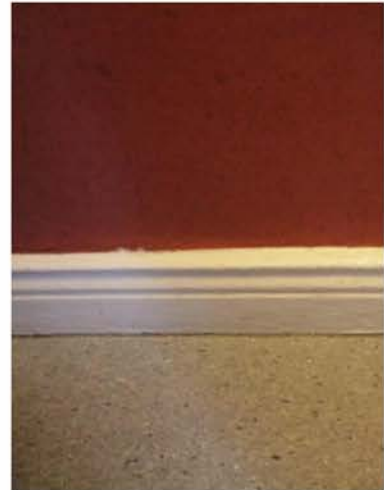
Äldre kraftigt foder, sannolikt original.



Pardörr mot entré – troligen sent 1800-tal.



Sockel och foder i entré – omkring 1916/18.



Äldre sockel wc.



Originalfoder och gångjärn vid entrédörr mot öster.



Äldre dragen stuckatur.



Fast skåpinredning – troligen omkring 1916-1918.

Äldre interiör

- Rumsindelning
- Profilerade socklar
- Profilerade foder kring äldre dörröppningar inkl. valv

- Dragen stuckatur
- Skåpsinredning
- Trappa

Sannolikt finns underliggande äldre golv och vägghpanel/puts.

Riktlinjer vid ändring och underhåll

Äldre väggar och snickerier skall bevaras. Eventuellt underliggande äldre golv och andra byggnadsdelar skall bevaras i likhet med synlig äldre fast inredning.

Plan 1 - Kök, matsal, kontor

Beskrivning: Köket har troligen varit kök även i äldre tid. Det har använts som kök under 1900-talet och slogs samman av två mindre rum till nuvarande storlek 1985. Matsalen slogs samman av två rum och tamburen till nuvarande storlek samma år. Korridoren som avdelar intilliggande kontor och fotorum byggdes efter någon gång mellan 1937 och 1985.



Kulturhistorisk anvisning: Interiören omfattas av byggnadsminnesförklaringen samt av förvanskningförbud (PBL). Ingrepp får inte göras i befintlig stomme och äldre rumsindelning. Äldre fast inredning skall bevaras.



Kök med modern skåpsinredning. Äldre skafferi med spegeldörr skymtar till höger i bild. Trapphus och intilliggande skafferi byggdes troligen omkring 1916-1918.



Matsal och allrum har slagits samman med f.d. tamburen. Originalrumsindelningen är tydlig i de kvarvarande väggarna.



Skafferidörr i köket från omkring 1916-1918.



Förråd i matsal från omkring 1916-1918.



Äldre foder vid originalvägg i matsalen.



Dörröppning i allrum – original.



Äldre/original foder, fodersockel och sockel i allrum.



Korridor byggd i senare tid.



Äldre sockel utmed originalvägg i fotorum (numera telefonrum).

Äldre interiör

- Kvarvarande äldre väggar (ej korridor med intilliggande smårum)
- Profilerade socklar utmed originalväggar.
- Profilerade foder kring äldre dörröppningar. (ej stora öppningar i matsal/allrum)
- Förråd och skafferi
- Trappa

Sannolikt finns underliggande äldre golv och väggpanel/puts.

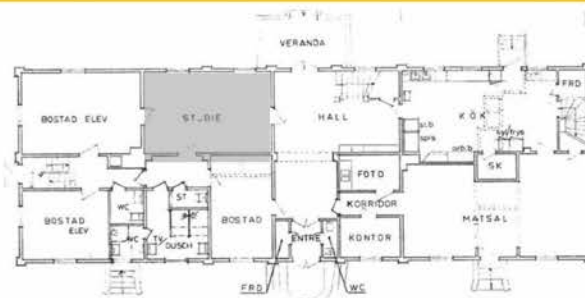
Riktlinjer vid ändring och underhåll

Äldre väggar och snickerier skall bevaras. Eventuella underliggande äldre golv och andra byggnadsdelar skall bevaras i likhet med synlig äldre fast inredning.

Plan 1 - Kontor, mötesrum

Beskrivning: Ett originalrum som delats av i två mindre rum efter 1985. Det finns kvarvarande äldre detaljer vid originalväggar dörroppningar.

Kulturhistorisk anvisning: Interiören omfattas av byggnadsminnesförklaringen samt av förvanskningförbud (PBL). Ingrepp får inte göras i befintlig stomme och äldre väggar. Äldre fast inredning skall bevaras.



Rum mot entréhallen avdelat i två mindre rum efter 1985. Kvarvarande äldre snickerier vid originalväggar och -dörroppning.



Intilliggande rum mot öster med mellanvägg från efter 1985 till höger i bild. Kvarvarande äldre snickerier vid originalväggar och -dörroppning.



Skafferidörr i köket från omkring 1916-1918.



Förråd i matsal från omkring 1916-1918.



Äldre fönster och fönstersnickerier.



Äldre foder vid originalvägg i matsalen.



Dörröppning i allrum – original.

Äldre interiör

- Kvarvarande äldre väggar.
- Äldre lackat brädgolv, sannolikt brädgolv även under linoleummatta.
- Profilerade socklar utmed originalväggar.
- Profilerade foder kring äldre dörröppningar.
- Putsat hålkäl. (troligen tidigt 1900-tal)

Sannolikt finns underliggande äldre golv och vägghpanel/puts.

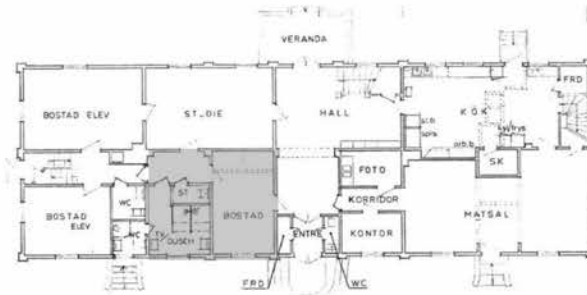
Riktlinjer vid ändring och underhåll

Äldre väggar och snickerier skall bevaras. Eventuella underliggande äldre golv och andra byggnadsdelar skall bevaras i likhet med synlig äldre fast inredning.

Plan 1 - Kontor, omklädning, korridor

Beskrivning: Två originalrum har delats av med en korridor. Det ena av rummen byggts om till omklädning och dusch.

Kulturhistorisk anvisning: Interiören omfattas av byggnadsminnesförklaringen samt av förvanskningförbud (PBL). Ingrepp får inte göras i befintlig stomme och äldre väggar. Äldre fast inredning skall bevaras.



Originalrum som avdelats med korridor efter 1985.



Äldre sockel mot originalvägg.



Äldre foder omkring originaldörröppning.



Korridor med nyare keramikgolv och ytskikt.



Omklädningsrum.

Äldre interiör

- Kvarvarande äldre väggar.
- Profilerade socklar utmed originalväggar.
- Profilerade foder kring äldre dörröppningar.

Sannolikt finns underliggande äldre golv och väggpanel/puts.

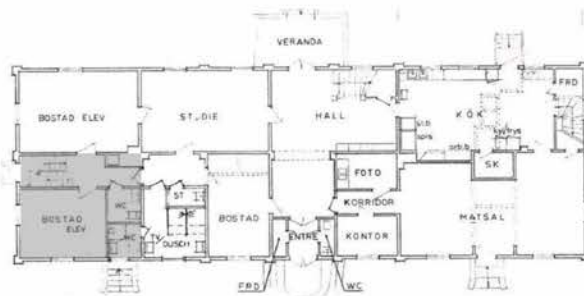
Riktlinjer vid ändring och underhåll

Äldre väggar och snickerier skall bevaras. Eventuella underliggande äldre golv och andra byggnadsdelar skall bevaras i likhet med synlig äldre fast inredning.

Plan 1 - Kontor, korridor och trappa

Beskrivning: Ett originalrum som har delats av med en korridor och trappa efter 1985.

Kulturhistorisk anvisning: Interiören omfattas av byggnadsminnesförklaringen samt av förvanskningförbud (PBL). Ingrepp får inte göras i befintlig stomme och äldre väggar. Äldre fast inredning skall bevaras.



Rum som delats av till korridor och trappa.



Äldre sockel utmed yttervägg.



Sannolikt äldre sockel och foder som flyttats då den nya väggen byggdes.



*Trappa byggd
efter 1985.*

Äldre interiör

- Kvarvarande äldre väggar.
- Profilerade socklar utmed originalväggar.
- Profilerade socklar och foder utmed nybyggd vägg, flyttade eller kompletterade.
- Äldre gjutjärnsradiator.

Sannolikt finns underliggande äldre golv och vägghpanel/puts.

Riktlinjer vid ändring och underhåll

Äldre väggar och snickerier skall bevaras. Eventuella underliggande äldre golv och andra byggnadsdelar skall bevaras i likhet med synlig äldre fast inredning.

Plan 1 - Kontor

Beskrivning: Ett originalrum ombyggt under 1900-talet. Äldre socklar och foder är delvis bevarade.

Kulturhistorisk anvisning: Interiören omfattas av byggnadsminnesförklaringen samt av förvanskningförbud (PBL). Ingrepp får inte göras i befintlig stomme och rumsindelning. Äldre fast inredning skall bevaras.



Originalrum.



Sockel utmed originalvägg.



Dragen takrosett, troligen tidigt 1900-tal.

Äldre interiör

- Rumsindelning.
- Profilerade socklar utmed originalväggar.
- Profilerade foder.
- Takrosett.

Sannolikt finns underliggande äldre golv och vägghpanel/puts.

Riktlinjer vid ändring och underhåll

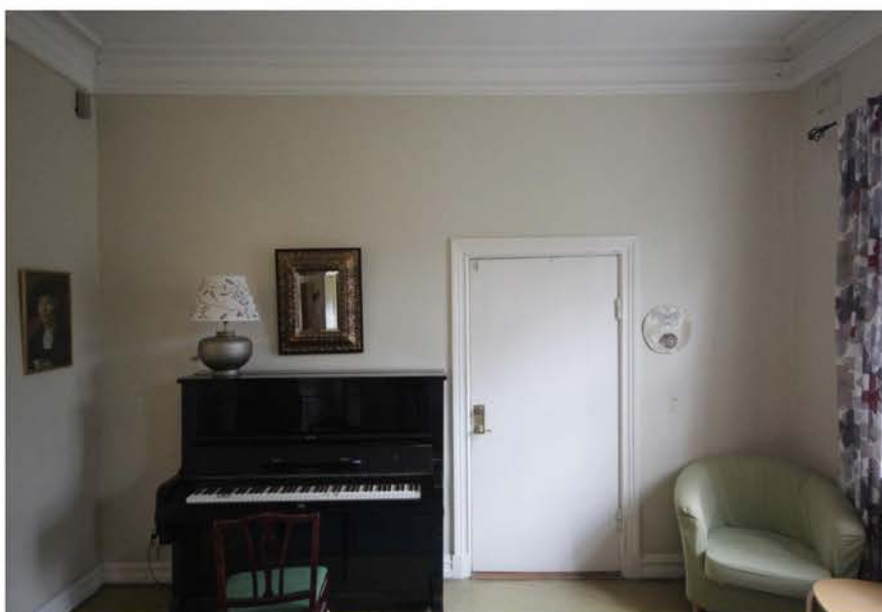
Befintlig rumsindelning och äldre snickerier skall bevaras. Eventuella underliggande äldre golv och andra byggnadsdelar skall bevaras i likhet med synlig äldre fast inredning.

Plan 2

Plan 2 - Övre hall och trappa

Beskrivning: Hallen är ett originalrum och här finns trappa och delvis snickerier i original bevarade.

Kulturhistorisk anvisning: Övre hallen och trappan omfattas av byggnadsminnesförklaringen samt av förvarnsförbud (PBL). Ingrepp får inte göras i befintlig stomme och rumsindelning. Äldre fast inredning skall bevaras.



Originalrum.



Originaltrappa.



Trappan leder även upp till vinden.



Kantiga balusterdockor – sannolikt original – lika Mariagårdens.



Tjocka färgskikt spricker. Under finns äldre färgsättning bevarad.



Kraftiga fönsterfoder – original.



Sockel intill trappa – original.



Kraftig dragen stucklist – original.



Kraftig dagen takrosett – original.

Äldre interiör

- Rumsindelning.
- Profilerade socklar.
- Profilerade foder. Originalfoder mot intilliggande vardagsrum.
- Kraftig dragen stuckatur.
- Kraftig dragen takrosett.

Sannolikt finns underliggande äldre golv och väggpanel/puts.

Riktlinjer vid ändring och underhåll

Befintlig rumsindelning och äldre snickerier skall bevaras. Eventuella underliggande äldre golv och andra byggnadsdelar skall bevaras i likhet med synlig äldre fast inredning. Vid ommålning av äldre snickerier bör färgundersökning genomföras och snickerierna målas med linoljefärg.

Plan 2 - Korridor, gym, trappa

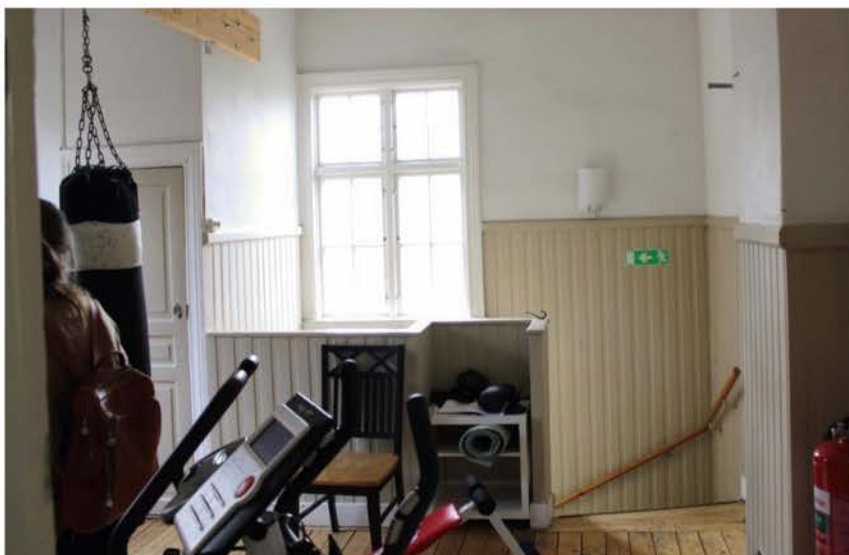
Beskrivning: Korridor med intilliggande tvättrum och serveringskök med trappa ner till köket byggdes sannolikt omkring 1916/1918 då byggnaden iordningställdes till barnhem/alkoholistanstalt. Inredningen i korridor, gym och trappa är från denna tid. Duschrum och wc är ombyggt i senare tid.



Korridor med bröstpaneler och överljus mot duschrum från omkring 1916/1918.



Duschrum med senare inredning.



Rum ombyggt omkring 1916/1918 till serveringskök med kafferi och trappa ner till kök. Används numera som gym.



Skafferidörr och panel.



Trätrappa med linoleumklädda steg och mässingslist.

Äldre interiör

- Rumsindelning.
- Brädgolv.
- Socklar, foder, fönstersnickerier.
- Bröstpanel.

Riktlinjer vid ändring och underhåll

Befintlig rumsindelning och äldre snickerier skall bevaras. Eventuella underliggande äldre golv och andra byggnadsdelar skall bevaras i likhet med synlig äldre fast inredning. Vid ommålning av äldre snickerier bör färgundersökning genomföras och snickerierna målas med linoljefärg.

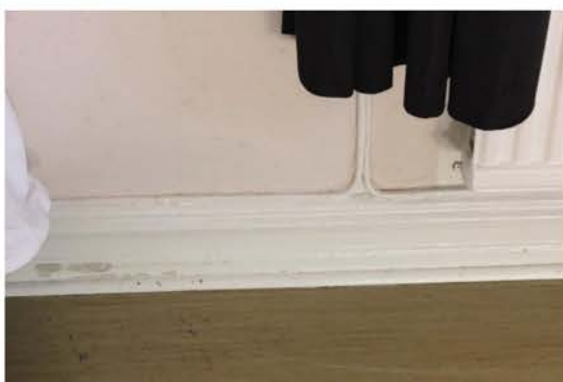
Plan 2 - Bostadsrum

Beskrivning: Ett originalrum med bevarad originalstuckatur och originalsnickrier.

Kulturhistorisk anvisning: Rummet omfattas av byggnadsminnesförklaringen samt av förvanskningförbud (PBL). Ingrepp får inte göras i befintlig stomme och rumsindelning. Äldre fast inredning skall bevaras.



Originalrum med bevarade detaljer.



Sockel äldre/original.



Kraftigt originalfoder.



Dragen stuck original.



Dragen takrosett äldre/original.

Äldre interiör

- Rumsindelning.
- Profilerade socklar.
- Profilerade foder.
- Kraftig dragen stuckatur.
- Dragen takrosett.

Sannolikt finns underliggande äldre golv.

Riktlinjer vid ändring och underhåll

Befintlig rumsindelning och äldre snickerier skall bevaras. Eventuella underliggande äldre golv och andra byggnadsdelar skall bevaras i likhet med synlig äldre fast inredning. Vid ommålning av äldre snickerier bör färgundersökning genomföras och snickerierna målas med linoljefärg.

Plan 2 - Bostadsrum

Beskrivning: Ett originalrum, som delats i två mindre rum efter 1986, med bevarad originalstuckatur och originalsnickrier.

Kulturhistorisk anvisning: Interiören omfattas av byggnadsminnesförklaringen samt av förvanskningförbud (PBL). Ingrepp får inte göras i befintlig stomme och äldre rumsindelning.
Äldre fast inredning skall bevaras.



Originalrum som delats i två mindre rum med en liten förhall.



Äldre lackat brädgolv.



Originalsockel.



Dragen stuck original.



Dragen takrosett äldre/original.



Originalfoder mot korridor.

Äldre interiör

- Lackat brädgolv.
- Profilerade socklar.
- Profilerade foder.
- Kraftig dragen stuckatur.
- Kraftig dragen takrosett.

Riktlinjer vid ändring och underhåll

Äldre rumsindelning och äldre snickerier skall bevaras. Vid ändring bör i första hand originalrum återställas. Eventuella underliggande äldre golv och andra byggnadsdelar skall bevaras i likhet med synlig äldre fast inredning. Vid ommålning av äldre snickerier bör färgundersökning genomföras och snickerierna målas med linoljefärg.

Plan 2 - Vardagsrum

Beskrivning: Ett originalrum med bevarad originalstuckatur och originalsnickrier.

Kulturhistorisk anvisning: Rummet omfattas av byggnadsminnesförklaringen samt av förvanskningsförbud (PBL). Ingrepp får inte göras i befintlig stomme och rumsindelning. Äldre fast inredning skall bevaras.



Originalrum med bevarade detaljer.



Sockel äldre/original.



Kraftigt originalfoder.



Dragen stuck original.



Dragen takrosett original.

Äldre interiör

- Rumsindelning.
- Profilerade socklar.
- Profilerade foder, fönster och dörr.
- Kraftig dragen stuckatur.
- Kraftig dragen takrosett.

Sannolikt finns underliggande äldre golv.

Riktlinjer vid ändring och underhåll

Befintlig rumsindelning och äldre snickerier skall bevaras. Eventuella underliggande äldre golv och andra byggnadsdelar skall bevaras i likhet med synlig äldre fast inredning. Vid ommålning av äldre snickerier bör färgundersökning genomföras och snickerierna målas med linoljefärg.

Plan 2 - Korridor, bostadsrum, dusch

Beskrivning: Korridor med intilliggande bostadsrum och duschrum. Korridoren delades av från två mindre rum sannolikt omkring 1916/1918 då byggnaden iordningställdes till barnhem/alkholistanstalt. Det större rummet är avdelat i två i senare tid, och det mindre av dessa är iordningställt till duschrum.



Kulturhistorisk anvisning: Interiören omfattas av byggnadsminnesförklaringen samt av förvanskingsförbud (PBL). Ingrepp får inte göras i stomme och äldre rumsindelning. Äldre fast inredning skall bevaras.



Korridor sannolikt byggd omkring 1916/1918. Sockel äldre/original.



Bostadsrum, ursprungligen passage och förråd.



Duschrum avdelat av större rum efter 1986.



Bostadsrum avdelat av större rum efter 1986.



Sockel äldre/original utmed yttervägg.

Äldre interiör

- Profilerad sockel.
- Profilerat foder – dörr, fönster.
- Putsat tak med hålkäl.

Sannolikt finns underliggande äldre golv.

Riktlinjer vid ändring och underhåll

Äldre rumsindelning och äldre snickerier skall bevaras. Eventuella underliggande äldre golv och andra byggnadsdelar skall bevaras i likhet med synlig äldre fast inredning. Vid ommålning av äldre snickerier bör färgundersökning genomföras och snickerierna målas med linoljefärg.

Plan 2 - Bostadsrum

Beskrivning: Ett originalrum, som delats i två mindre rum efter 1986 med äldre snickerier.

Kulturhistorisk anvisning: Interiören omfattas av byggnadsminnesförklaringen samt av förvanskningförbud (PBL). Ingrepp får inte göras i befintlig stomme och äldre rumsindelning.

Äldre fast inredning skall bevaras.



Originalrum som delats i två mindre rum med en liten förhall.



Sockel äldre/original.



Äldre fönstersnickerier.



Det finns äldre socklar och fönstersnickerier i rummen.



Äldre profilerat foder mot korridoren.

Äldre interiör

- Profilerade socklar.
- Profilerade foder.
- Fönstersnickerier.
- Putsat tak med hålkäl.

Sannolikt finns underliggande äldre golv.

Riktlinjer vid ändring och underhåll

Äldre rumsindelning och äldre snickerier skall bevaras. Vid ändring bör i första hand originalrum återställas. Eventuella underliggande äldre golv och andra byggnadsdelar skall bevaras i likhet med synlig äldre fast inredning. Vid ommålning av äldre snickerier bör färgundersökning genomföras och snickerierna målas med linoljefärg.

Plan 2 - Bostadsrum

Beskrivning: Ett originalrum med äldre snickerier.

Kulturhistorisk anvisning: Rummet omfattas av byggnadsminnesförklaringen samt av förvanskingsförbud (PBL). Ingrepp får inte göras i befintlig stomme och rumsindelning. Äldre fast inredning skall bevaras.



*Originalrum
med äldre
snickerier.*



*Dörröppning
original.*



Äldre sockel och foder.



Äldre foder.

Äldre interiör

- Rumsindelning.
- Profilerade socklar.
- Profilerade foder.
- Putsat tak med hålkäl.

Sannolikt finns underliggande äldre golv.

Riktlinjer vid ändring och underhåll

Befintlig rumsindelning och äldre snickerier skall bevaras. Eventuella underliggande äldre golv och andra byggnadsdelar skall bevaras i likhet med synlig äldre fast inredning. Vid ommålning av äldre snickerier bör färgundersökning genomföras och snickerierna målas med linoljefärg.

Plan 2 - Bostadsrum vid hall

Beskrivning: Bostadsrum, ursprungligen passage och förråd, som slogs samman till nuvarande rumsvolym sannolikt omkring 1916/1918 vid ombyggnad till barnhem/alkoholistanstalt.

Kulturhistorisk anvisning: Rummet omfattas av byggnadsminnesförklaringen samt av förvarningsförbud (PBL). Ingrepp får inte göras i befintlig stomme och rumsindelning. Äldre fast inredning skall bevaras.



Litet rum som slagits samman av passage och förråd. Äldre profilerade snickerier.



Äldre sockel och foder.



Äldre foder.

Äldre interiör

- Profilerade socklar.
- Profilerade foder.
- Putsat tak med hålkäl.

Sannolikt finns underliggande äldre golv.

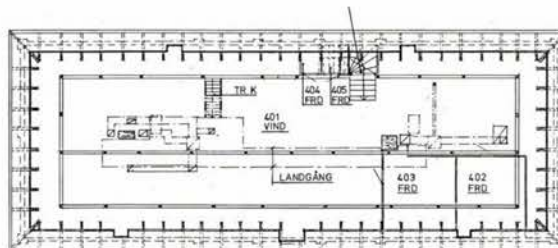
Riktlinjer vid ändring och underhåll

Äldre rumsindelning och äldre snickerier skall bevaras. Eventuella underliggande äldre golv och andra byggnadsdelar skall bevaras i likhet med synlig äldre fast inredning. Vid ommålning av äldre snickerier bör färgundersökning genomföras och snickerierna målas med linoljefärg.

Vind

Beskrivning: Vinden är oinredd och i originalskick. Äldre dörrblad förvaras på vinden.

Kulturhistorisk anvisning: Interiören omfattas av byggnadsminnesförklaringen samt av förvanskingsförbud (PBL). Ingrepp får inte göras i befintlig stomme.



Kallvind som används som möbelförråd.



Dörrblad äldre/original förvaras på vinden.

Äldre interiör

- Kallvind med synliga takstolar och undertak.

Riktlinjer vid ändring och underhåll

Befintlig stomme och äldre snickerier skall bevaras. Äldre byggnadsdelar samt ev. äldre inredning som hör till gården bör inventeras och förtecknas.

Flygelbyggnad

Exteriör

Flygelbyggnaden har en våning och oinredd vind. Byggnaden är uppförd med massiv timmerstomme och är utvändigt klädd med gulmålad locklistpanel. Sockeln är en låg stenfot med slätputs. Byggnaden har 11 spröjsade tvåluftsfönster samt två små takfönster. Det finns två entrédörrar av trä, en trappa i betong och en trätrappa. Taket är ett säteritak klätt med enkupigt lertegel. I taknocken finns två plåtklädda skorstenar.

Byggnaden är utförd i nyklassicistisk stil med en centralt placerad entrédörr. Fönster och dörrar är symmetriskt placerade och utformningen är enkel och sammanhållen. Dekorativa inslag i fasaden utgörs av panelens profilering samt fönster och dörröverstycken. Taket är kraftigt i förhållande till den låga fasaden liksom mangårdsbyggnadens tak, och flygeln är överlag utförd som en enklare miniatyr av huvudbyggnaden.



Fasad mot väster.

Skyddsbestämmelser och förvanskingsförbud

Flygelbyggnadens exteriör omfattas av byggnadsminnesförklaringens skyddsbestämmelser liksom av förvanskingsförbud (PBL).

Huvudbyggnaden och flygeln må ej utan riksantikvariens samtycke rivas, flyttas eller till sitt yttre ombyggas eller på annat sätt förändras.

Exteriörens utformning bedöms i huvudsak vara väl bibehållen sedan slutet av 1700-talet. Delar av panel och snickerier kan vara ursprungliga. Lagningar och kompletteringar har gjorts lika äldre snickerier till dimensioner och utförande. Fönster och dörrar är utbytta i senare tid. Byggnadsminnesförklaringen skyddar äldre delar i fasad liksom material och utformning.

Sockel

Beskrivning: Låg putsad stenfot.

Kulturhistorisk anvisning: Sockeln omfattas av byggnadsminnesförklaringens skyddsbestämmelser. Underliggande natursten var sannolikt synlig i originalutförandet.



Putsad låg stenfot.



Ventilgaller i plåt.



Synlig timmerstock i sockel.



Öppning i sockel.

Skador

Sprickor och släpp i putsskikt.

Öppet hål i sockel.

Åtgärder (tid)

Putslagning. (omgående.)

Hål muras delvis igen och förses med nytt ventilgaller. (omgående)

Underhåll (tid)

Putslagning (10 år.)

Trappor

Beskrivning: Entrétrappa i betong respektive trä.

Kulturhistorisk anvisning: Trapporna är byggda i senare tid och omfattas inte av byggnadsminnesförklaringen. Vid ändring eller nybyggnad skall trappor utformas i samklang med byggnadens kulturvärden och arkitektur.



Entrétrappa av betongelement med frilagd sten.



Trätappa.

Skador

Trätappan är i relativt dåligt skick.

Betongtrappan har inga skador.

Åtgärder (tid)

Trappan ersätts förslagsvis med en ny trappa som stämmer bättre med byggnadens kulturvärden.

Trappan ersätts förslagsvis med en trappa i natursten som stämmer bättre med byggnadens kulturvärden.

Underhåll (tid)

Fasad – trä

Beskrivning: Fasaden är stående lockläkt panel med breda profilerade lockläkt samt profilerade fönsteromfattningar och takfot. Knutlådor är klädda med lockpanel och avslutas mot takfoten med ett profilerat enkelt kapital. Panelen är äldre, bitvis troligen original, och det förekommer smidd spik i fasaden. Fasaden är målad med linoljefärg.

Kulturhistorisk anvisning: Fasaden omfattas av byggnadsminnesförklaringens skyddsbestämmelser och skall bevaras samt vid behov kompletteras med ny hyvlad panel lika befintlig.



Profilerad lockläktpanel lika mangårdsbyggnaden - original.



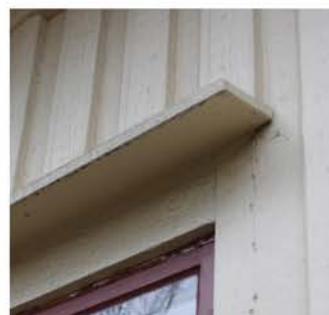
Knutlåda med profilerat kapital mot takfoten.



Utbytt panel med frästa kanter.



Profilerad vattbräda - original.



Enkel hyvlad vattbräda av klenare dimensioner – utbytt.

Skador

Påväxt, synliga lagningar med mjukfog vid fönster, tjocka färglager. Det förekommer färgblåsor och rinningar

Utsågad originalvattbräda.

Åtgärder (tid)

Ommålning med linoljefärg. (5 år)

Ilagning av originalvattbräda. (5 år)

Underhåll (tid)

Ommålning med linoljefärg. (10 år)

Fasad – plåt

Beskrivning: Stuprör och hängrännor i plåt i standardutförande. Plåten är målad med linoljefärg lika fasaden.

Kulturhistorisk anvisning: Plåtdetaljer omfattas inte av byggnadsminnesförklaringen. Plåt skall målas lika fasaden.



Hängränna och stupränna i plåt, målad i fasadens kulör.



Stuprör anslutet till dagvattensystem.



Skadat ventilationsgaller i plåt.



Det förekommer även ventilationsgaller i plast.



Plåtbleck.



Plåtinklädd vattbräda.

Skador

Skadat ventilationsgaller i plåt.

Ventilationsgaller i plast.

Åtgärder (tid)

Skadat ventilationsgaller samt dito i plast bytes mot varmförzinkat plåtgaller. (5 år)
Ommålning. (5 år)

Underhåll (tid)

Ommålning med linoljefärg lika fasad. (10 år)

Fönster

Beskrivning: Fönstren är kopplade tvåluftsfönster med två liggande spröjs i vardera ytterbåge. Fönstren är utbytta i senare tid. Originalfönstrens utformning är inte känd. Befintlig fönstertyp kan dock vara original. Vindsfönstren är installerade i senare tid.

Kulturhistorisk anvisning: Befintlig fönsterutformning omfattas av byggnadsminnesförklaringens skyddsbestämmelser och skall vid behov bytas ut mot lika befintliga fönster – om det inte finns kulturhistoriska skäl att byta mot en annan typ. Vindsfönstren omfattas inte av byggnadsminnesförklaringen.



Spröjsade kopplade tvåluftsfönster. Samtliga är utbytta.



Plåtinklätt vindsfönster.

Skador

Lättare slitage i färgskikt.

Åtgärder (tid)

Ommålning med linoljefärg. (5 år)

Underhåll (tid)

Ommålning med linoljefärg. (10 år)

Dörrar

Beskrivning: En pardörr mot söder klädd med diagonalställd smal träpanel målad i rödbrun kulör lika fönstren. En enkeldörr mot norr med samma utformning samt överljus och ett spröjsat sidofönster med två lufter. Dörren mot söder har äldre omfattning, dörren mot norr har troligen tillkommit i senare tid eller byggts om till nuvarande utseende. Originaldörrarnas utformning är inte känd. Dörren mot söder har dock sannolikt varit en pardörr och befintlig omfattning bedöms vara original.

Kulturhistorisk anvisning: Originalomfattning mot söder omfattas av byggnadsminnesförklaringen och skall bevaras. Dörrarna är utbytta och kan bytas mot likvärdiga.



Pardörr klädd med diagonalställd smal panel – utbytt i senare tid.



Enkeldörr klädd med diagonalställd smal panel – utbytt.



Profilerad dörromfattning – original.



Skador i träpanel, färgsläpp på kopparplåt.

Skador

Skador i träpanel dörr mot söder.

Åtgärder (tid)

Lagning alt. dörrbyte.
(omgående)

Underhåll (tid)

Ommålning med linoljefärg.
(10 år)

Tak

Beskrivning: Säteritak klätt med enkupigt lertegel.

Kulturhistorisk anvisning: Taket omfattas av byggnadsminnesminnesförklaringens skyddsbestämmelser och skall bevaras eller vid behov bytas mot lika befintligt.



Säteritak klätt med enkupigt lertegel. Takfall mot norr



Nockpannor som hamnat ur läge.

Skador

Delvis kraftig påväxt.
Nockpannor har hamnat ur läge.

Åtgärder (tid)

Omläggning av tak.
(omgående)

Underhåll (tid)

Översyn (10 år)

Skorstenar

Beskrivning: Två skorstenar/huvar symmetriskt placerade i taknocken och klädda med rödlackerad plåt.

Kulturhistorisk anvisning: Skorstenarna/huvarna är tillkomna på 1970-talet och omfattas inte av byggnadsminnesförklaringens skyddsbestämmelser.



Två plåtinklädda skorstenar i taknocken.



Plåtinklädd skorsten.

Skador

-

Åtgärder (tid)

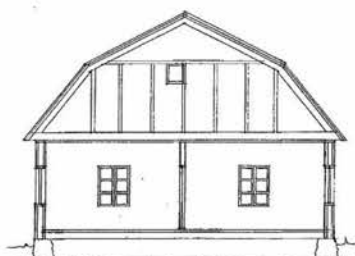
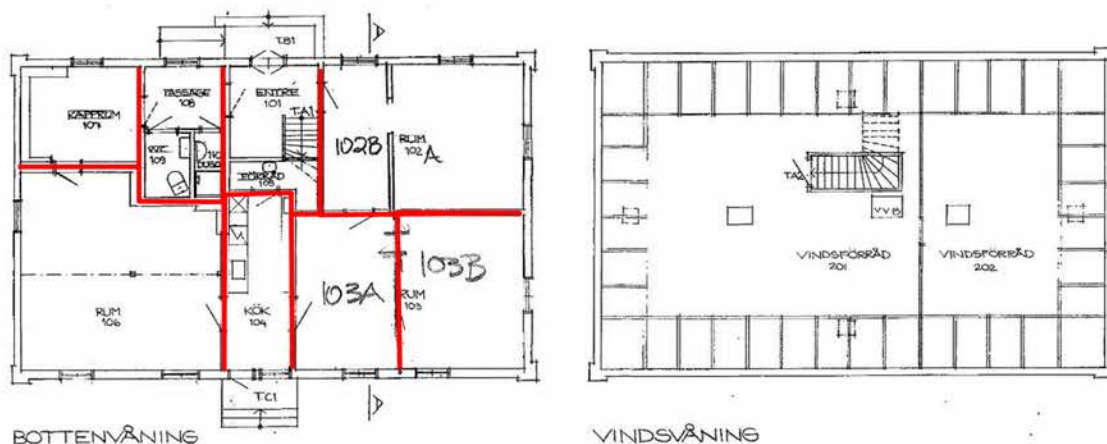
Ommålning.

Underhåll (tid)

Interiör och byggnadsstomme

Flygelbyggnadens stomme är timrad och vilar på en låg torpargrund i natursten. Det brutna taket bärs upp av takstolar i trä.

Bottenvåningen är inredd med kontor, allrum, pentry och wc. Planlösningen är ändrad till nuvarande utseende omkring 1981. Delar av stommen finns kvar i form av bärande väggar, men i stort sett all inredning är från de senaste åren. Alla ytskikt är senare. Delar av ett äldre brädgolv samt en kamin är bevarade. Vinden är oinredd och har en synlig omålad stomme.



Befintligt utseende. Röda markeringar är äldre väggar.
Planritning från 1981 i Higabs arkiv.

Skyddsbestämmelser och förvanskningförbud

Flygelbyggnadens interiör omfattas inte direkt av byggnadsminnesförklaringens skyddsbestämmelser. Timmerstommen och bärande delar utgör en förutsättning för bevarande av byggnaden och är alltså indirekt skyddade. Äldre timmerstomme samt kvarvarande äldre byggnadsdelar omfattas också av PBL 8:13.

Vid rivning av sekundär inredning, skivmaterial eller liknande, bör underliggande äldre byggnadsdelar dokumenteras och eventuellt tas fram, alternativt bevaras under ny inredning. Eventuella avväckingar i stomme och förändringar av äldre kvarvarande planlösning bör genomföras restriktivt.

Plan 1

Beskrivning: Entréplanets interiör byggdes om till nuvarande planlösning omkring 1981.

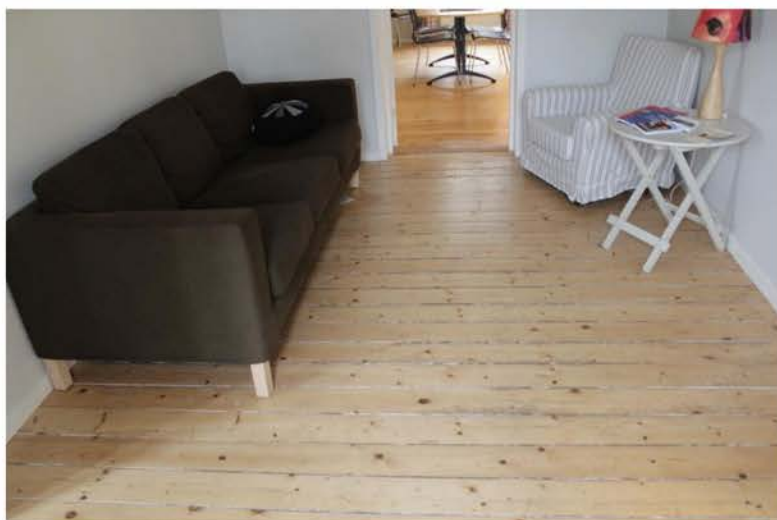
Kulturhistorisk anvisning: Bottenvåningen är inte skyddad genom byggnadsminnesförklaringen. Stommen är dock en förutsättning för bevarande och skyddas därmed indirekt. Kvarvarande äldre detaljer samt eventuell äldre rumsindelning skyddas genom PBL 8:13.



Rum 104. Ny inredning.



Rum 106. Ny inredning.



Rum 102 B. Äldre brädgolv lackad med en modern vattenburen lack.



Rum 107. Äldre kamin med senare bemålat gnistskydd samt äldre lackat brädgolv.

Äldre interiör

- Brädgolv.
- Kamin.
- Äldre väggar.

Riktlinjer vid ändring och underhåll

Äldre rumsindelning och fast inredning skall bevaras. Vid ändring av planlösning eller ombyggnad skall eventuella underliggande äldre byggnadsdelar bevaras i möjligaste mån.

Vind

Beskrivning: Oinredd vind.

Kulturhistorisk anvisning: Vindsvåningen är inte direkt skyddad genom byggnadsminnesförklaringen. Stommen är dock en förutsättning för bevarande och skyddas därmed indirekt. Kvarvarande äldre detaljer samt eventuell äldre rumsindelning skyddas genom PBL 8:13.



Oinredd vind. Här finns tegelpannor och äldre fönster bevarade.

Äldre interiör

- Brädgolv.
- Takstolar.
- Lösa byggnadsdelar ex. fönster och tegel.

Riktlinjer vid ändring och underhåll

Stomme och befintliga äldre byggnadsdelar som förvaras på vinden skall bevaras.

146529/CRP

Lärjeholmsgård 944

Statusinventering
ELSYSTEM



Göteborg 2015-12-16
REJLERS SVERIGE AB

Christer Persson

REJLERS SVERIGE AB - GÖTEBORG

Box 1072

405 22 GÖTEBORG

Huvudkontor: Stockholm

Besöksadress: Tfn: 031-709 25 00

Folkungagatan 16 Fax: 031-49 36 08

Styrelsens säte:

BG 668-1100

PG 271612-4

Stockholm

Org.nr. 556051-0272

 <p>Folkungagatan 16 – Box 1072 405 22 Göteborg Tfn 031-709 25 00 Fax 031-49 36 08 www.rejlers.se</p>	<p>HIGAB Statusinventering Lärjeholmsgård</p> <p>Fastighets el beskrivning</p>	<p>Uppdrag 146529 Dat. 2015-12-16 Rev. Rev.dat Sida 2/11</p>
--	--	--

INNEHÅLL

UPPDRAG	3
BYGGNADER	4
BESKRIVNING	5
RAPPORT VÅRD & UNDERHÅLLSPLEANERING – EL	6
SAMMANFATTNING	11

 Folkungagatan 16 – Box 1072 405 22 Göteborg Tfn 031-709 25 00 Fax 031-49 36 08 www.rejlers.se	HIGAB Statusinventering Lärjeholmsgård Fastighets el beskrivning	Uppdrag 146529 Dat. 2015-12-16 Rev. Rev.dat Sida 3/11

UPPDRAG

Förutsättningar

Rejlers har på uppdrag av Higab utfört en okulärbesiktning av elinstallationer. Besiktningen har utförts i oktober-november 2015. Besiktningens syfte är att fastställa byggnadsdelarnas kondition samt upprätta en vård och underhållsplan med tillhörande budgetbedömning.

Budgetbedömningen levereras i separat bilaga.

 Folkungagatan 16 – Box 1072 405 22 Göteborg Tfn 031-709 25 00 Fax 031-49 36 08 www.rejlers.se	HIGAB Statusinventering Lärjeholmsgård Fastighets el beskrivning	Uppdrag 146529
		Dat. 2015-12-16 Rev. Rev.dat Sida 4/11

BYGGNADER

- 1 Huvudbyggnad Lärjeholmsgård
- 2 Flygelbyggnad

 <p>Folkungagatan 16 – Box 1072 405 22 Göteborg Tfn 031-709 25 00 Fax 031-49 36 08 www.rejlers.se</p>	<p>HIGAB Statusinventering Lärjeholmsgård</p> <p>Fastighets el beskrivning</p>	<p>Uppdrag 146529 Dat. 2015-12-16 Rev. Rev.dat Sida 5/11</p>

BESKRIVNING

Huvudbyggnaden den före detta Herrgården används idag som vårdlokaler med övernattnig.

Flygelbyggnaden nyttjas idag som konferenslokal och finns placerad vid uppfarten till herrgården.
Byggnaden är nyligen renoverad och i mycket gott skick.

 Folkungagatan 16 – Box 1072 405 22 Göteborg Tfn 031-709 25 00 Fax 031-49 36 08 www.rejlers.se	HIGAB Statusinventering Lärjeholmsgård Fastighets el beskrivning	Uppdrag 146529
		Dat. 2015-12-16 Rev. Rev.dat Sida 6/11

RAPPORT VÅRD & UNDERHÅLLSPLANERING – EL

Huvudbyggnad

Vinden

Äldre gängsäkringscentral i gott skick.

Plan 2

Trapphus

Hängande äldre belysningsarmatur.



Rum 7

Spotlights ovanför handfat, vägguttag med jordfelsbrytare. Allt har god status.

Bostadsrum

Dikt monterad glödljusarmatur i tak och brandlarm finns. God status.

Bastu

Panelen har börjat att torka.

Ses över vilket inte är akut.

 Folkungagatan 16 – Box 1072 405 22 Göteborg Tfn 031-709 25 00 Fax 031-49 36 08 www.rejlers.se	HIGAB Statusinventering Lärjeholmsgård Fastighets el beskrivning	Uppdrag 146529 Dat. 2015-12-16 Rev. Rev.dat Sida 7/11
--	---	---

Bottenplan

Kök

Belysningsarmaturer är i gott skick.

Kryddförråd

Glödljusarmatur där statusen är i gott skick.

Frysrum

Lite äldre kabelinstallationer men i förhållandevis god kondition.

Utanför kök

Gängsäkringscentral med tillbyggd central.
Båda i gott skick.

Personalrum

Armaturlerorna har bra status.

Källaren

Tvätttrum

Lysrörsarmaturer i gott skick.

Elrum

Ny serviscentral och en gängsäkringscentral med bra status.



 Folkungagatan 16 – Box 1072 405 22 Göteborg Tfn 031-709 25 00 Fax 031-49 36 08 www.rejlers.se	HIGAB Statusinventering Lärjeholmsgård Fastighets el beskrivning	Uppdrag 146529 Dat. 2015-12-16 Rev. Rev.dat Sida 8/11
--	---	---

Källaren som helhet har god status

Utvändigt

Utanför entré
Bra status och intakta åskledare.

Vid framsidan
Ytterbelysningsstolpar i lite äldre skick.



Vid bakentrén
Ytterbelysning defekt p.g.a. att dörrstopp saknas.



 Folkungagatan 16 – Box 1072 405 22 Göteborg Tfn 031-709 25 00 Fax 031-49 36 08 www.rejlers.se	HIGAB Statusinventering Lärjeholmsgård Fastighets el beskrivning	Uppdrag 146529
		Dat. 2015-12-16 Rev. Rev.dat Sida 9/11

Flygelbyggnad



Vindsutrymme

Belysning är ur funktion.
Lös kabel med synliga och bara ledningsändar.
Övrig status är i bra skick.

Bottenplan

Nya installationer med skyddsjordade uttag. Mycket god status.

Kök
Spis och diskmaskiner och mikrovågsugn i mycket gott skick.

Statusen här på bottenplan är mycket gott skick, inga åtgärder inom överskådlig tid.

Centralen har mycket god status.



Utvändigt

Gavel

Fasadmätarskåp är i gott skick.



Längsidan

Ytterbelysning är i gott skick.



Hörnet på huset

Mekaniskt påkörningsskydd för kablar saknas.



 <p>Folkungagatan 16 – Box 1072 405 22 Göteborg Tfn 031-709 25 00 Fax 031-49 36 08 www.rejlers.se</p>	<p>HIGAB Statusinventering Lärjeholmsgård</p> <p>Fastighets el beskrivning</p>	<p>Uppdrag 146529 Dat. 2015-12-16 Rev. Rev.dat Sida 11/11</p>

SAMMANFATTNING

Min bedömning är att både huvudbyggnaden och flygelbyggnaden är i gott skick.

Mindre insatser behöver göras i huvudbyggnaden.
Bastupanelen har börjat att torka och
vid bakentrén är en ytterbelysningsarmatur defekt.

Flygelbyggnaden är nyligen renoverad och här finns
inga underhållsbehov av el i nuläget.
Vindsbelysning behöver åtgärdas och utvändigt vid hörnet på huset så
saknas mekaniskt påkörningsskydd för kablar.
Den samlade statusbilden för flygelbyggnaden är en mycket god status.

STATUSBESIKTNING VVS

Systembeskrivning

Värmesystem:

Huset har ett vattenburet värmesystem. Som värmekälla finns det en bergvärmepump från IVT, installerad år 2007.

Radiatorerna är av typ panel och lamell. Samtliga har termostatventiler.

Rörsystem av järn med gängade kopplingar.

Sanitetssystem

Tappvatten:

Blandarna är av typ engrepps blandare med termostat. Utslagabackar saknar termostakranar.

Spillvatten:

Fastigheten är ansluten till det kommunala vatten- och avloppsnätet.

Avloppsrör av gjutjärn och vattenlås av plast.

Toaletterna saknar snålspolningsfunktion

Ventilationssystem:

Fastigheten har ett FT-system för kök och matsal, wc och dusch utrymmen ventileras med två stycken frånluftsfläktar. Boende och övriga utrymmen ventileras med självdrag.

STATUSBEDÖMNING VVS

Värmesystem:

Inga synliga skador upptäcktes vid besiktningen när det gäller radiatorer och tillhörande rörsystem. Hur det ser ut inne i rörsystemet och radiatorerna beror på hur ofta som systemet har varit nedtappa och på fyllt med nytt syrerikt vatten.

Samtliga termostaventiler står alltid på max vilket kan medföra att dom fastnar.

Motionskörning av känselkroppen behövs för att säkerställa funktionen.

Bergvärmepumpen ser ut att läcka vatten eller kondensera mycket. Service borde göras snarast.

Sanitetssystem

Tappvatten:

Befintligt rörsystem visar inga skador och blandarna är av typ engrepps.

Inga åtgärder mer än vanligt underhåll bedöms behövas.

Spillvatten:

Enligt brukaren har dom inte haft några problem med avloppet. Det som har gått att besiktiga har inte visat på några större skador än vad man kan vänta av ett system med den här åldern.

Ventilationssystem

En rensning av ventilationssystemen bör planeras, gäller både självdrag och frånluftssystem. Funktionskontroll av friskluftsventiler och kontroll så att det finns i alla boende rum.

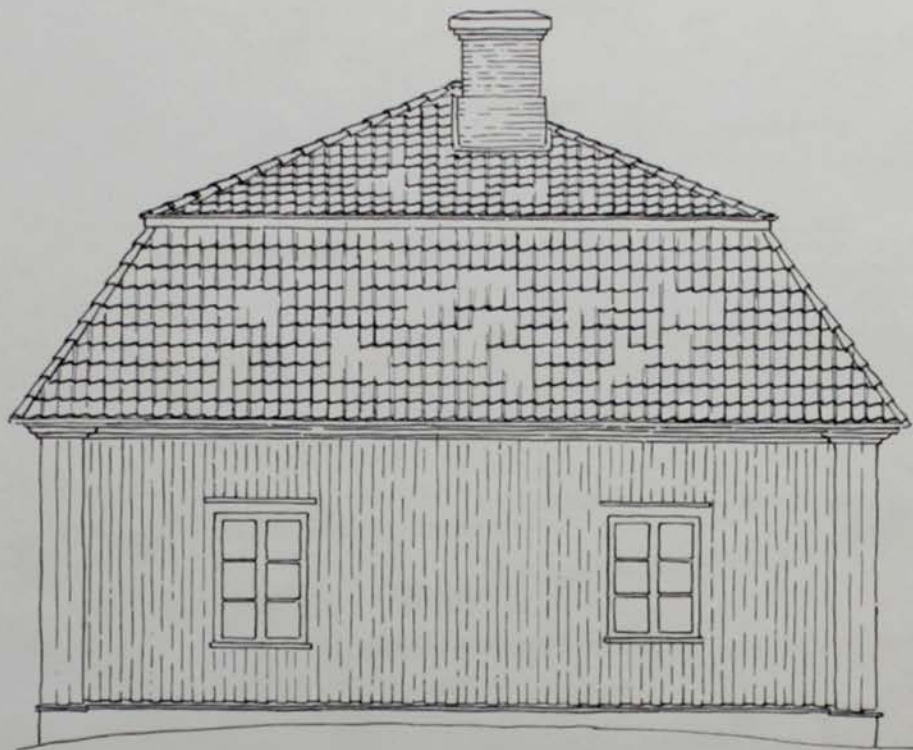
Göteborg 2015-12-14

/Kenneth Mattsson Ramme/

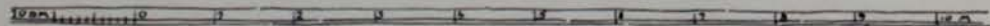
K.M.R.Luftbehandling

VVS konsulter

LÄRJEHOLM
ÖSTRA-FLYGELN

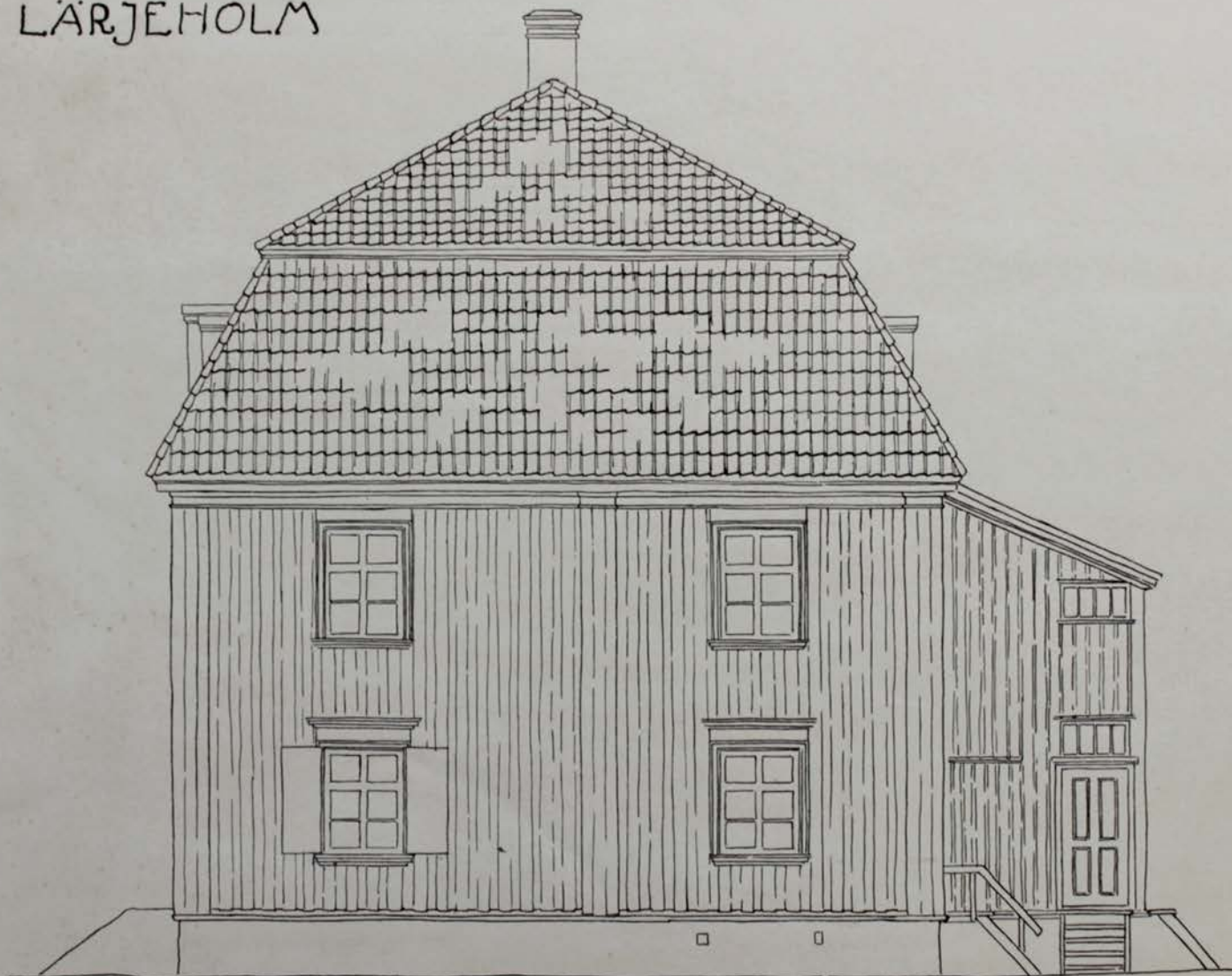


JÖDER



UPPMÄTT 1916 AV
Arne Berg

LÄRJEHOLM

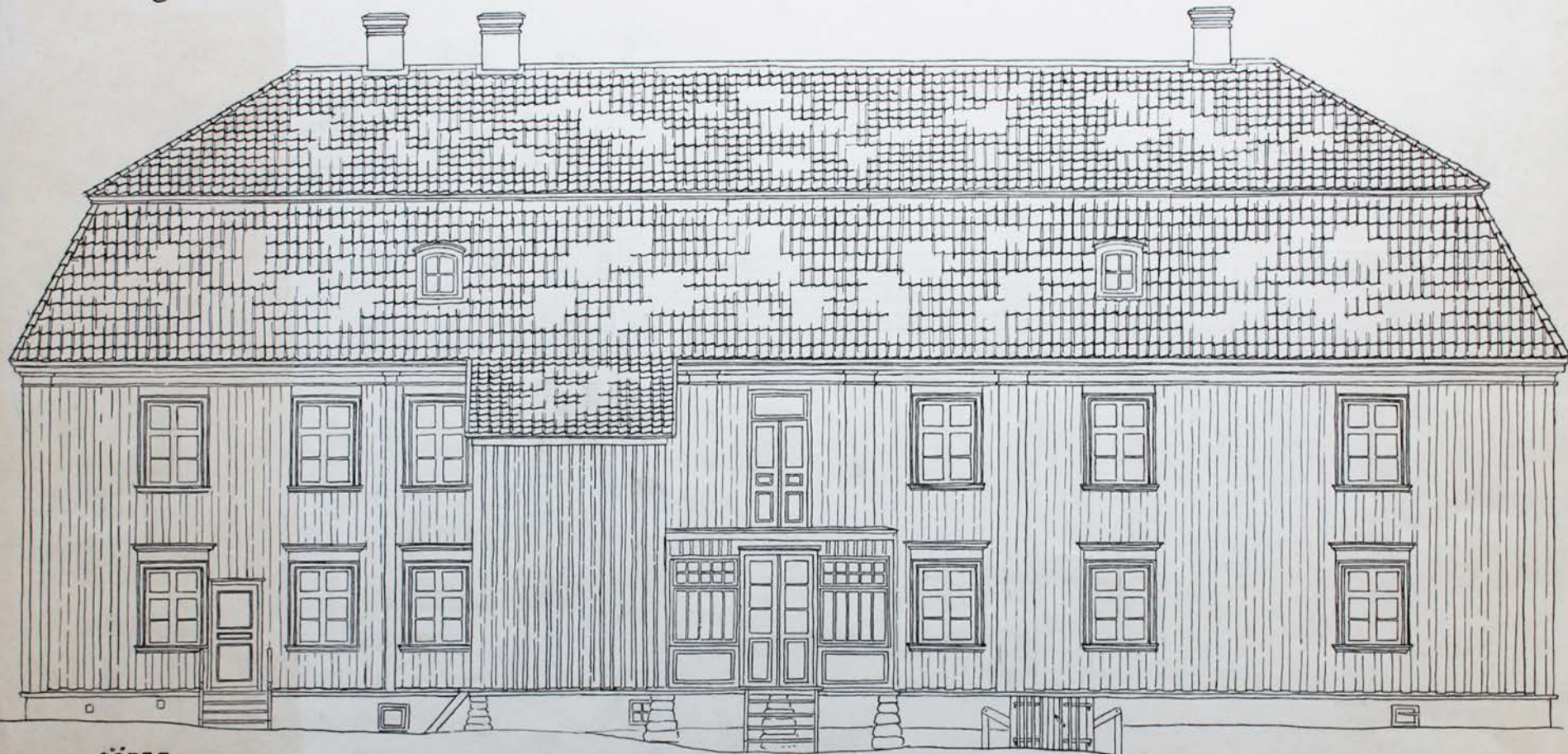


VÄSTER

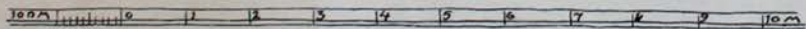
1 2 3 4 5 6 7 8 9 10 11 12

UPPMÅTT 1916 AV
Arno Berg

LÄRJEHOLM

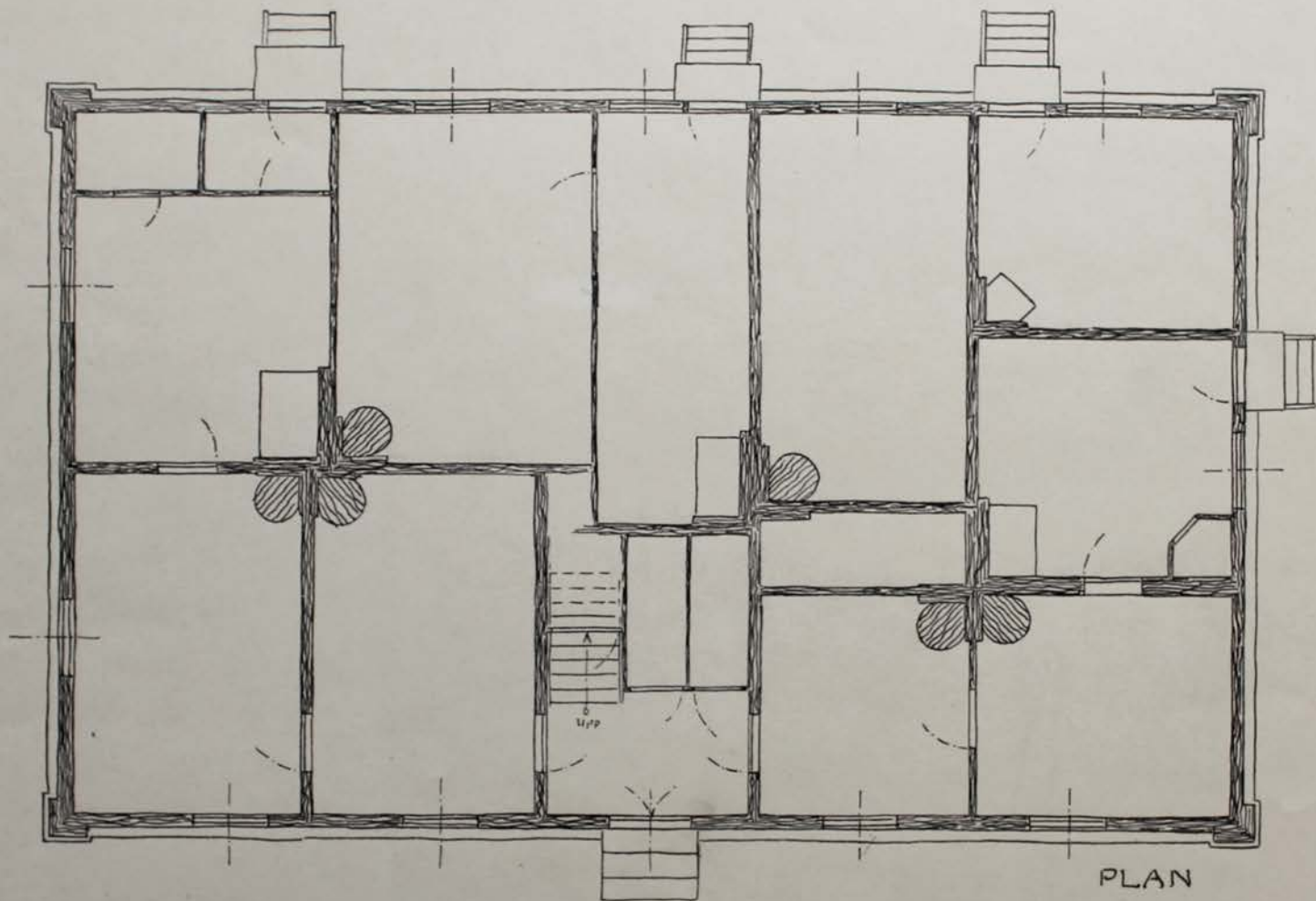


SÖDER



UPPMÄTT 1916 AV
Anno Berg

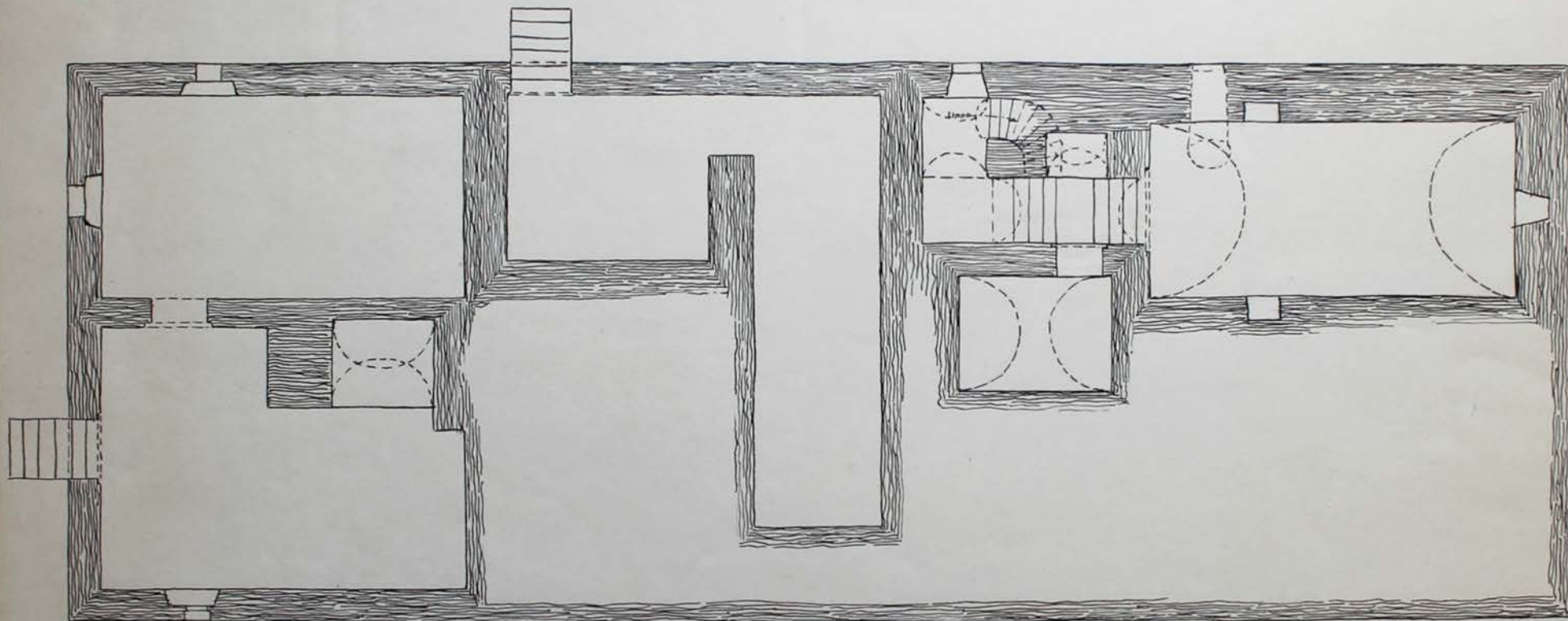
LÄRJEHOLM
ÖSTRA-FLYGELN



1000 1 2 3 4 5 6 7 8 9 10 M

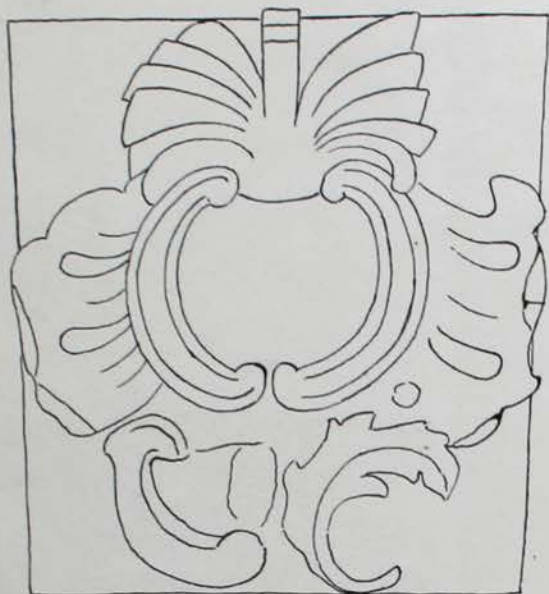
UPPMÄTT 1916 AV
Anne Berg

LÄRJEHOLM

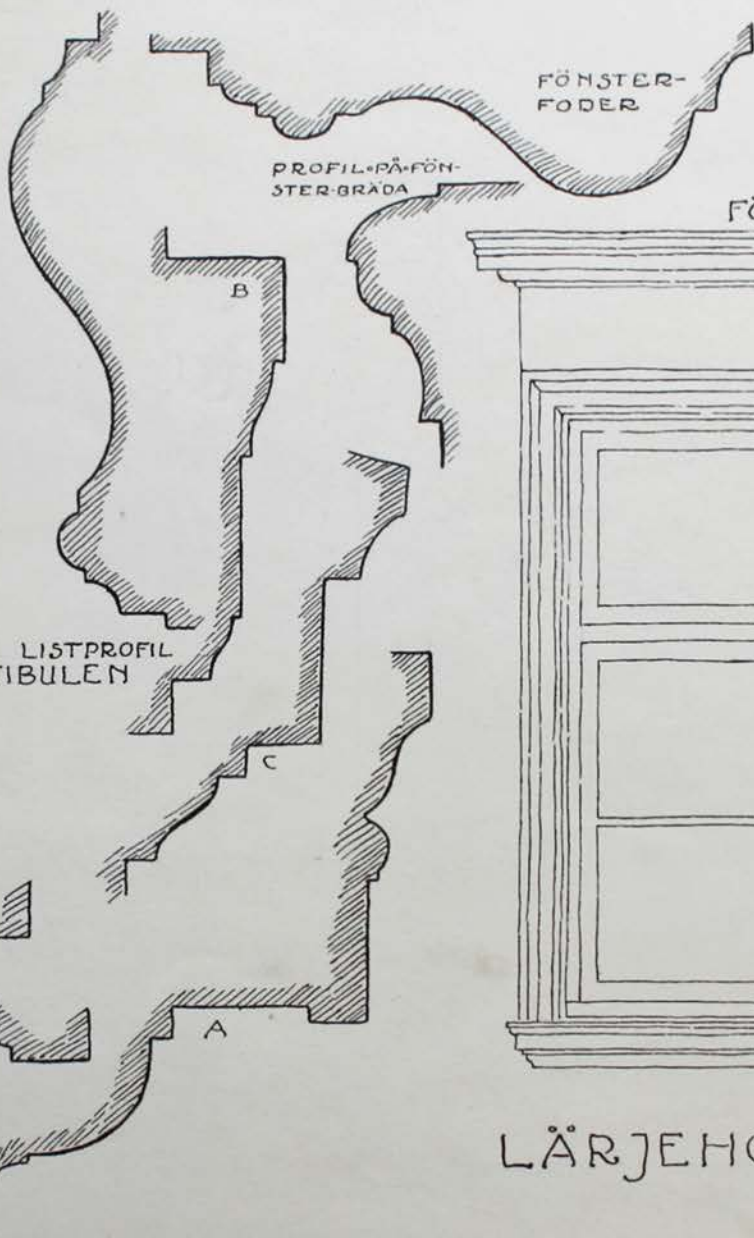


KJÄLLAREN

UPPMÄTT 1916 AV
Arno Berg



TRÄSKULPTUR SOM SLUTSTYCKE LISTPROFIL
VID VALVET I NEDRE VESTIBULEN



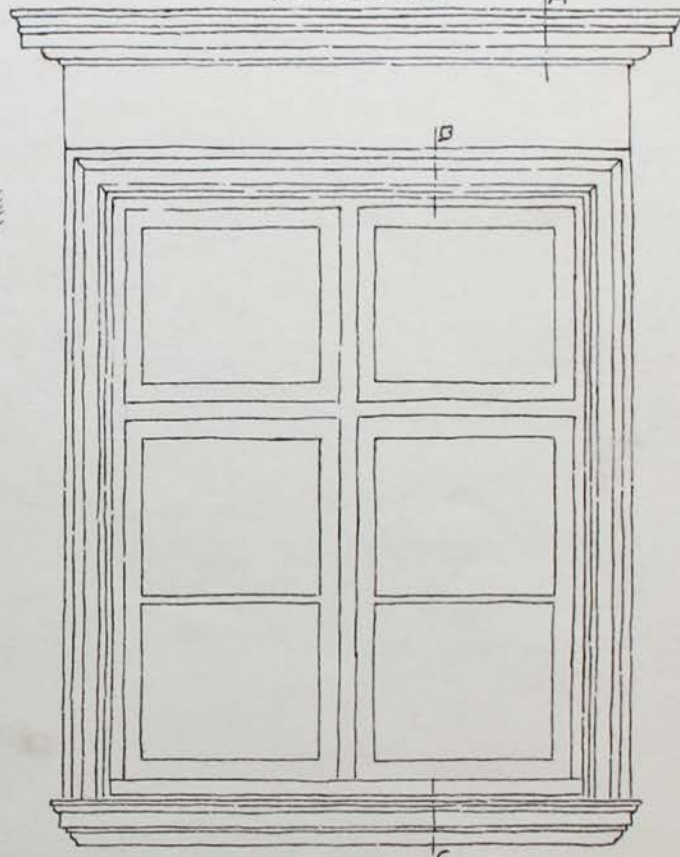
FÖNSTER-FODER

PROFIL PÅ FÖNSTER-BRÄDA

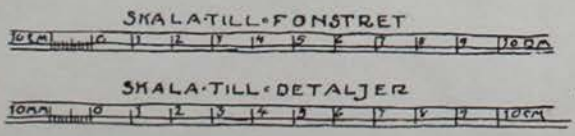
FÖNSTER

DÖRRPOST

DÖRRPOST



LÄRJEHOLM



LIPPMÅTT 1916 AV
Arno Berg

LÄRJE HOLM

10m 11 12 13 14 15 16 17 18 19 20cm
SKALA TILL TAKLISTER

TAKLIST PÅ FLYGELBYGGNADEN

KRÖNINGSLIST ÖVER
HUVUDINGÅGEN

KRÖNINGSLIST
ÖVER FLYGELNS
HUVUDINGÅNG

DÖRRPOST TILL
ÖSTRA INGÅNGEN

DÖRRPOST TILL VÄSTRA
INGÅNGEN

DÖRRPOST TILL FLYGELNS
HUVUDINGÅNG

DÖRRPOST TILL HUVUDINGÅGEN

TAKLIST PÅ
HUVUDBYGGNADEN

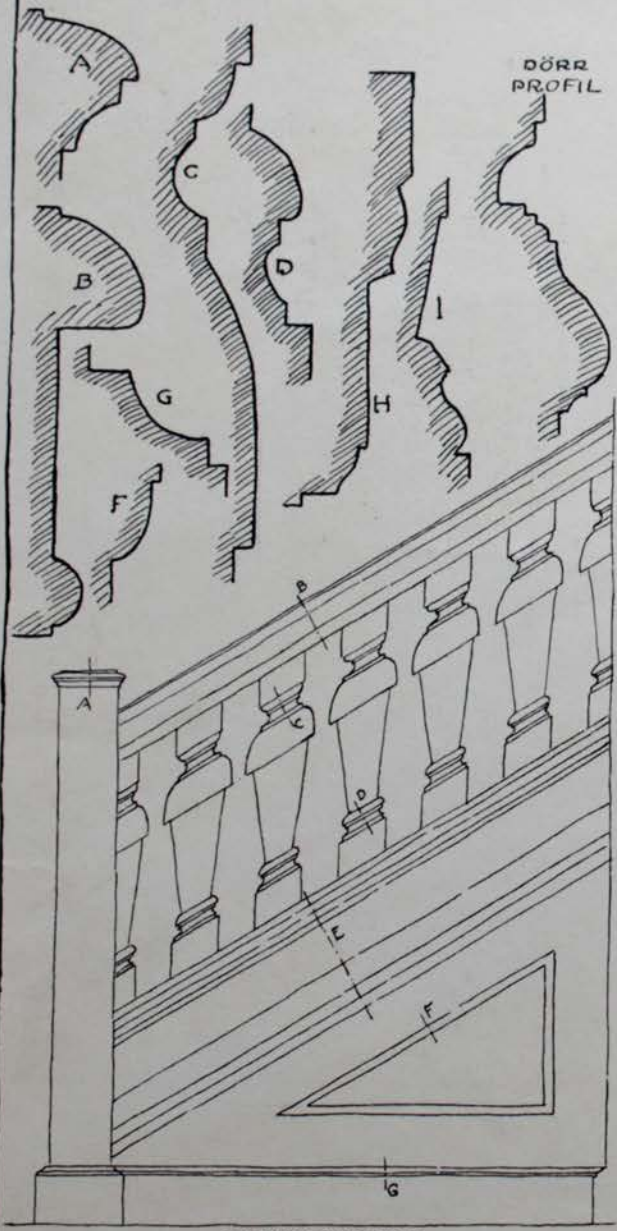
LICEN

LICEN

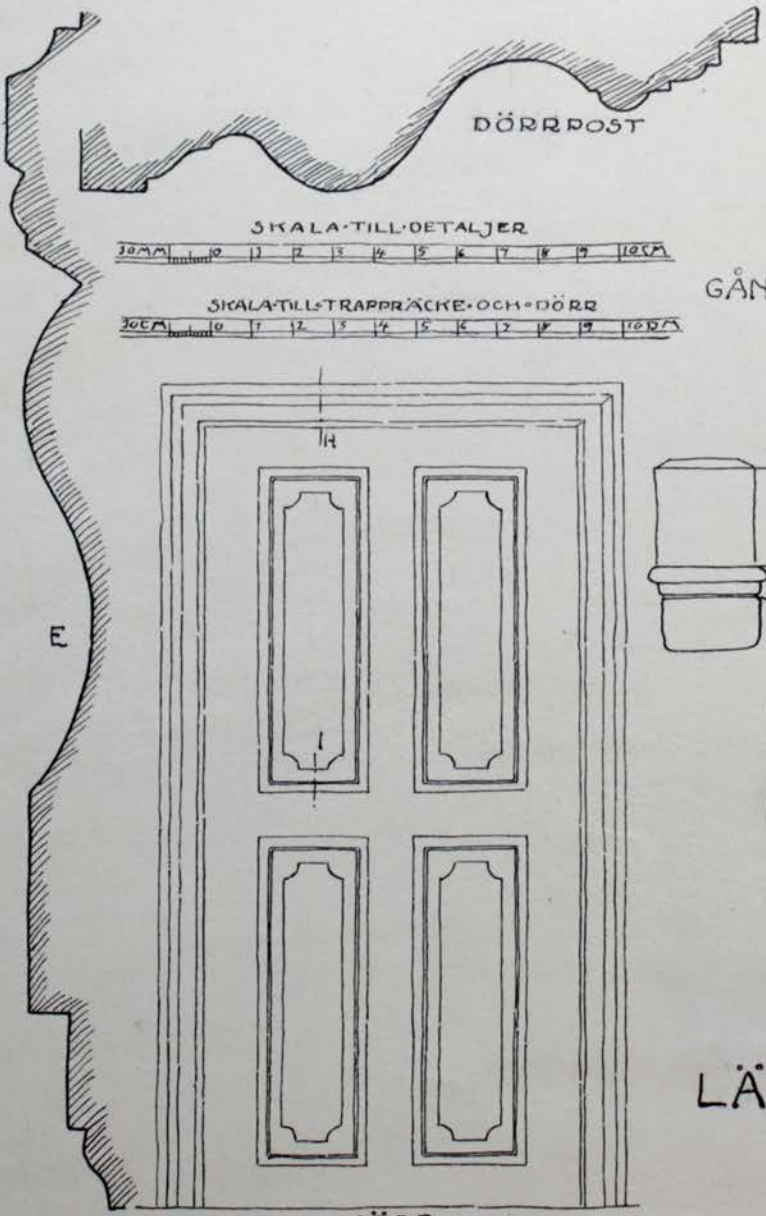
UPPMÄTT 1916 AV

Arno Berg

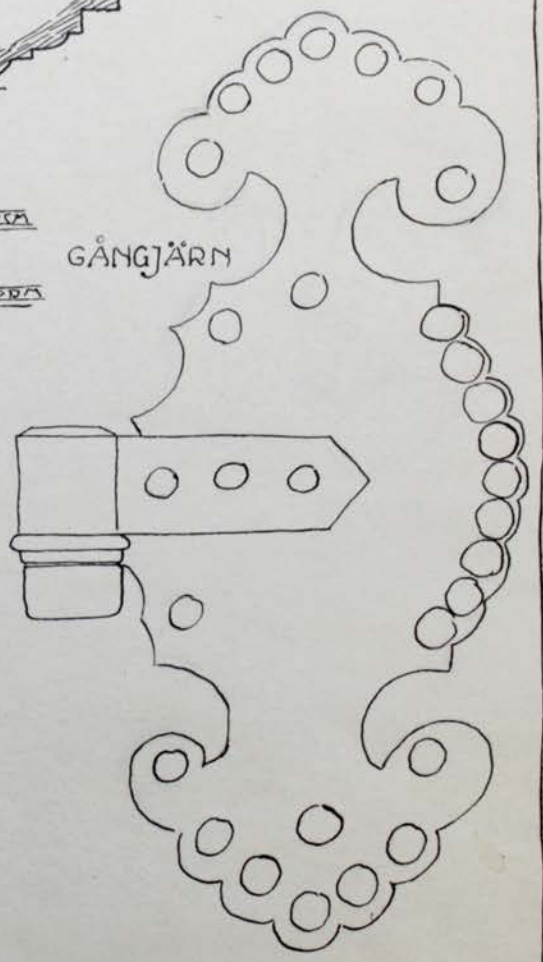
10m 11 12 13 14 15 16 17 18 19 20cm



TRAPPRÄCKE



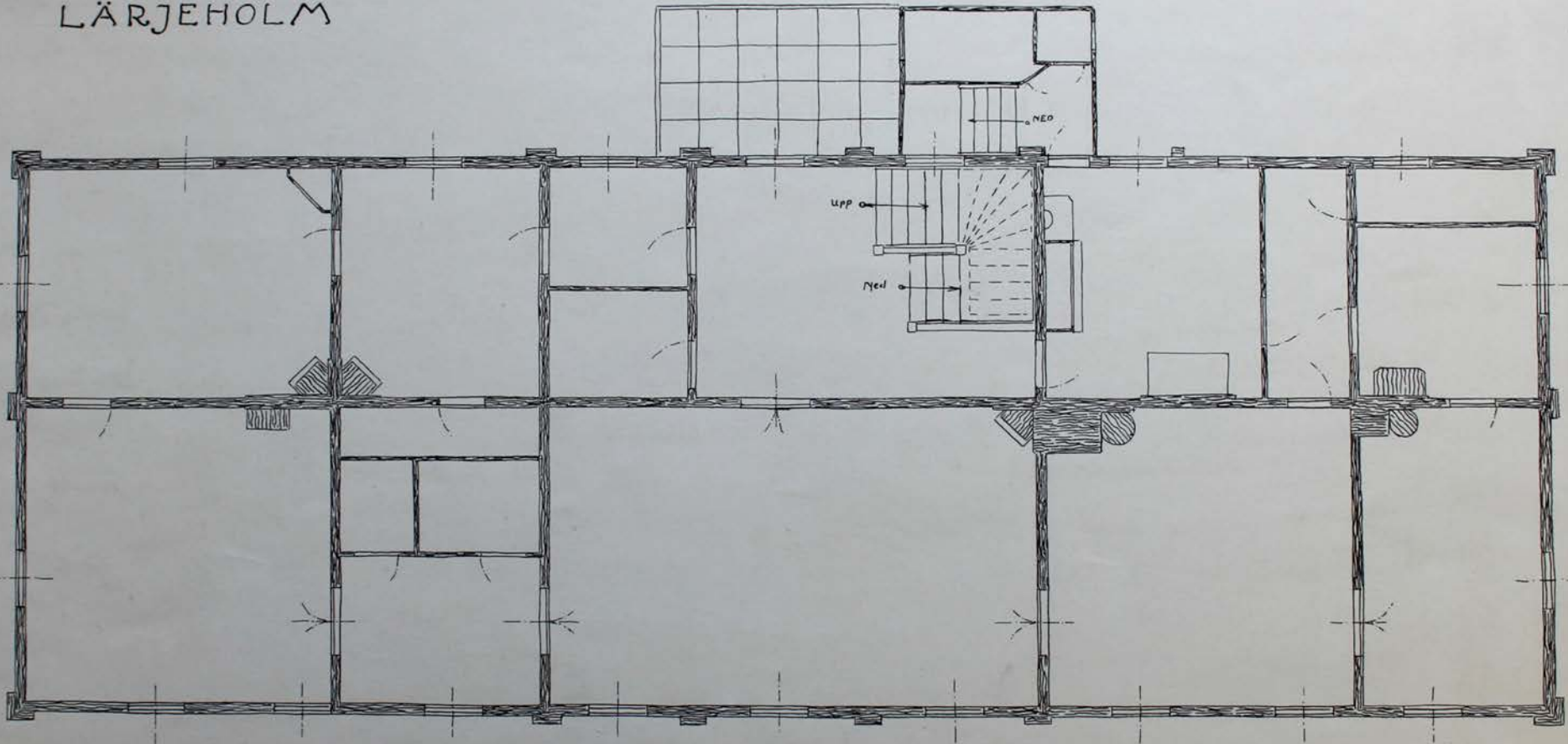
DÖRR



LÄRJEHOLM

LIPPMÄTT 1916 AV
Arno Berg

LÄRJEHOLM

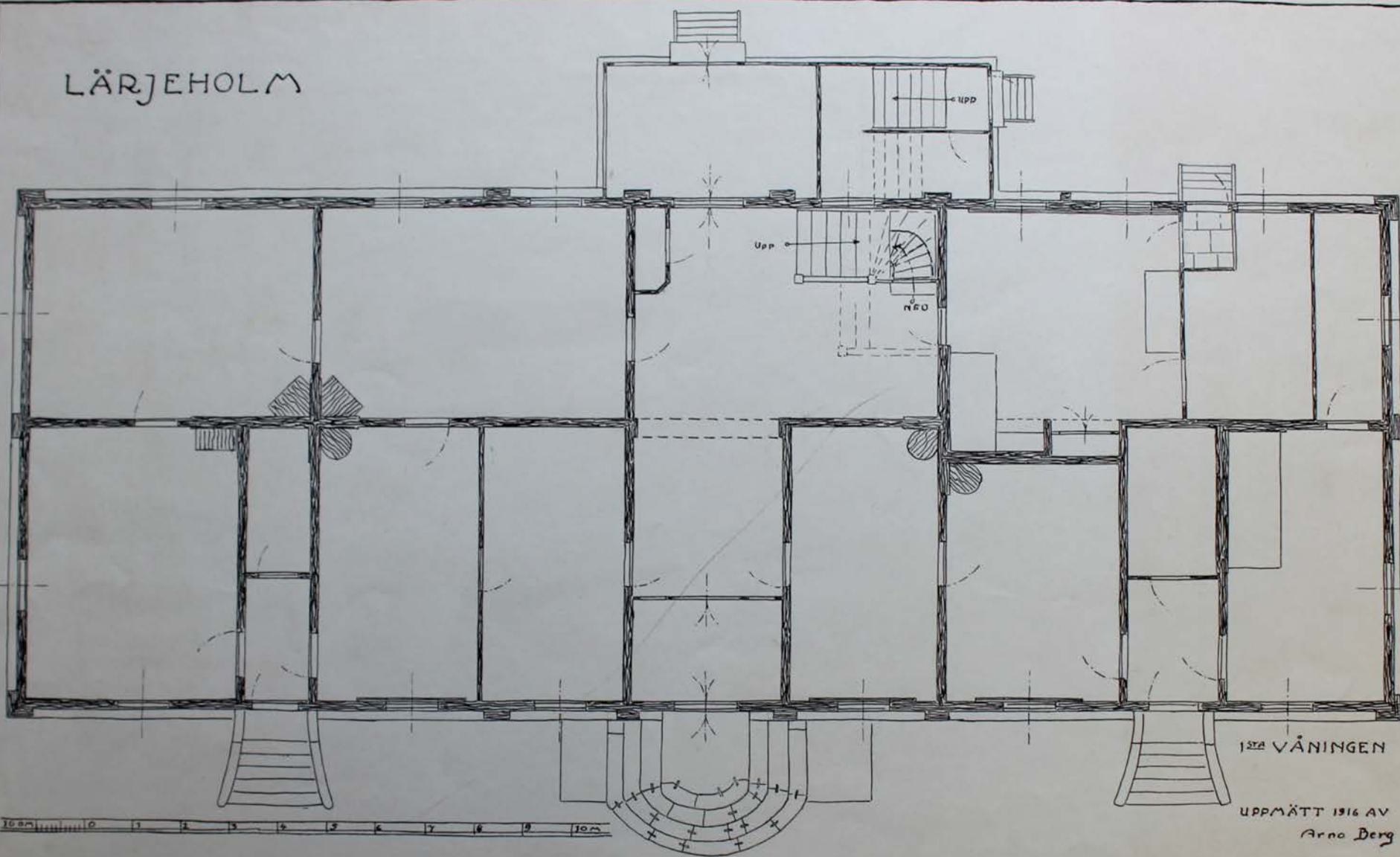


2DRA VÅNINGEN



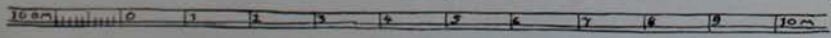
UPPMÄTT 1916 AV
Anno Berg

LÄRJEHOLM



1STA VÅNINGEN

UPPMÄTT 1916 AV
Arno Berg



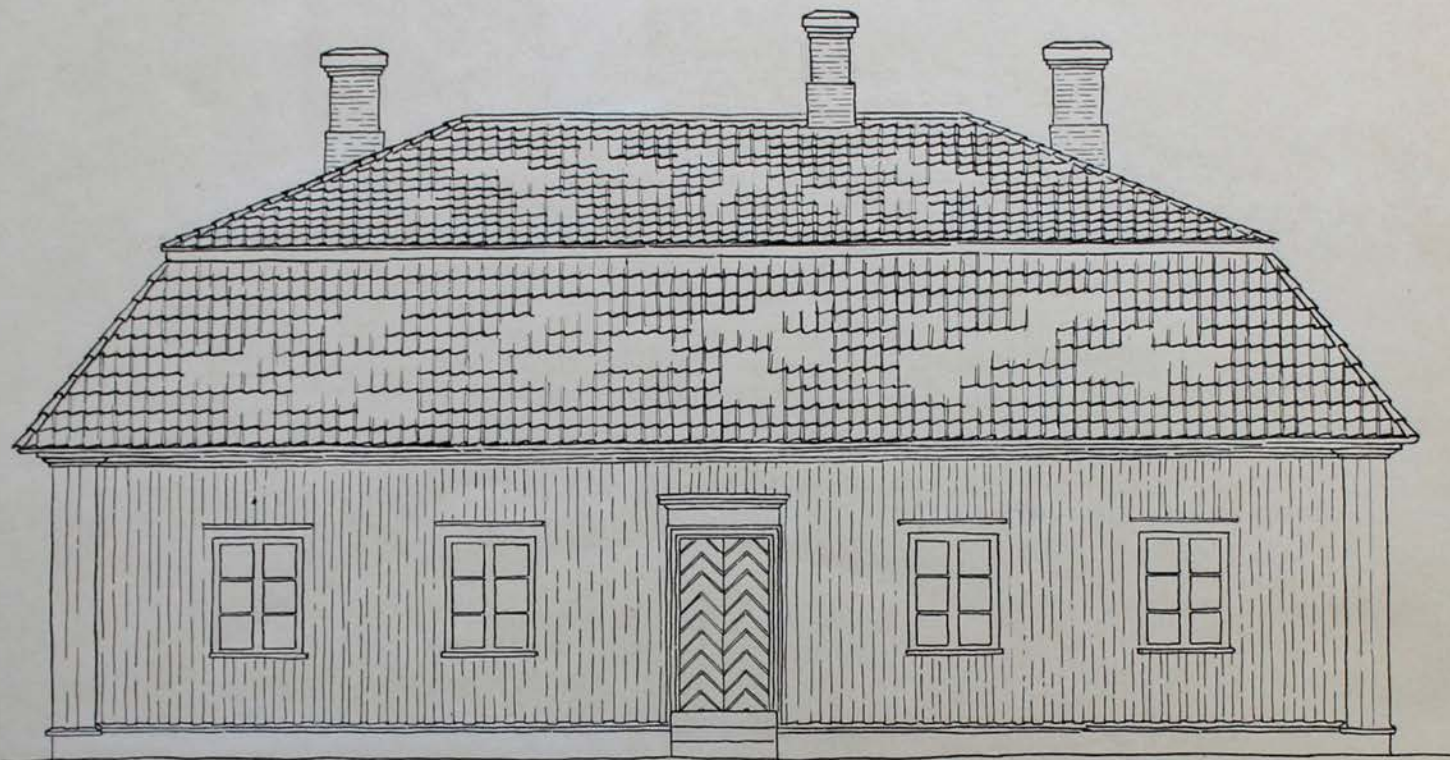
LERJEHOLMS
TRÄDGÅRD
1926.



Lerjeholms Trädgård
Lenn Blom

LÄRJEHOLM

ÖSTRA-FLYGELN



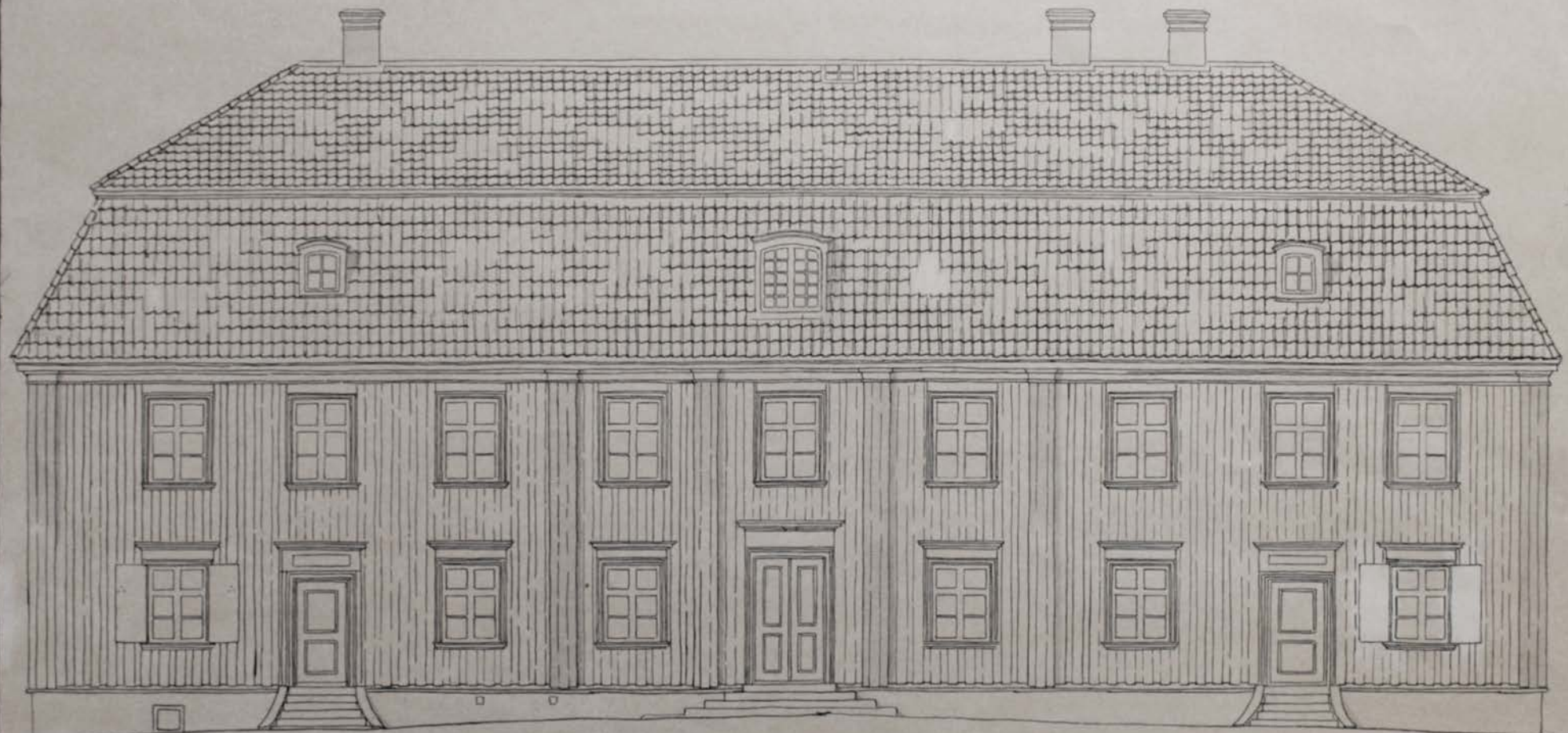
VÄSTER



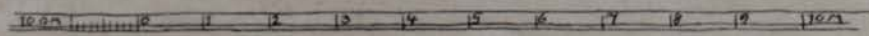
UPPMÄTT 1916 AV

Reno Berg

LÄRJEHOLM



NORR



UPPMÄTT 1916 AV
Anno Berg