

# Stora Teatern

---



Vård- och underhållsplan Del 1  
- Historik och kulturhistoriskt värde  
Lorensberg 38:2  
2013



© Antiquum AB

Drottninggatan 25  
411 14 Göteborg  
[www.antiquum.se](http://www.antiquum.se)

2013

*Framsida: Äldre fotografi över Stora Teatern, sannolikt från 1860- eller 1870-talet. GSM*

## Förord

---

Föreliggande rapport är en Vård- och underhållsplan för Stora Teatern (Lorensberg 38:2) i Göteborg. Arbetet är utfört av Antiquum AB på uppdrag av Higab.

Teaterbyggnaden, som uppfördes i nyrenässansstil efter ritningar av arkitekt B C Malmberg, stod klar 1859. Stora Teatern har ett högt kulturhistoriskt värde och är byggnadsminnesförklarad sedan 1960 och har skyddsföreskrifter. Dessa innebär bland annat att exteriören, salongen med förscen och första radens foajé är skyddade från förändringar. Byggnaden skall också underhållas varsamt så att dess kulturhistoriska värden och karaktär bibehålls.

Vård- och underhållsplanen är uppdelad i två delar, Del 1 innehåller huvudsakligen historik och kulturhistoriskt värde med skydd. I föreliggande rapport, del 1, finns också ritningar som visar på äldre detaljer som vilka rum som är skyddade i byggnadsminnet samt även kulturhistoriskt värdefulla rum. Del 2 utgörs av själva underhållsplanen.

Som bilaga till Vård- och underhållsplanen finns en kostnads kalkyl, där alla åtgärder finns beskrivna, mängdade och prissatta med en uppskattad kostnad.

Göteborg 2013-10-01

Victoria Ask  
*Bebyggelseantikvarie*



## Innehåll DEL 1 - Bevarande & Historik

Fastighetsuppgifter	7
Sammanfattning	9
<b>Del 1A :</b>	
Kronologi över förändringar (snabböversikt)	11
<b>Del 1B:</b>	
Kulturhistoriskt värde och skydd	17
<b>Del 1C:</b>	
Kulturhistoriskt värdefulla delar och detaljer interiört	23
<b>Del 1D:</b>	
Stora teatern - historik	49
Bilagor: Originalritningar	59
Litteratur och källor	73

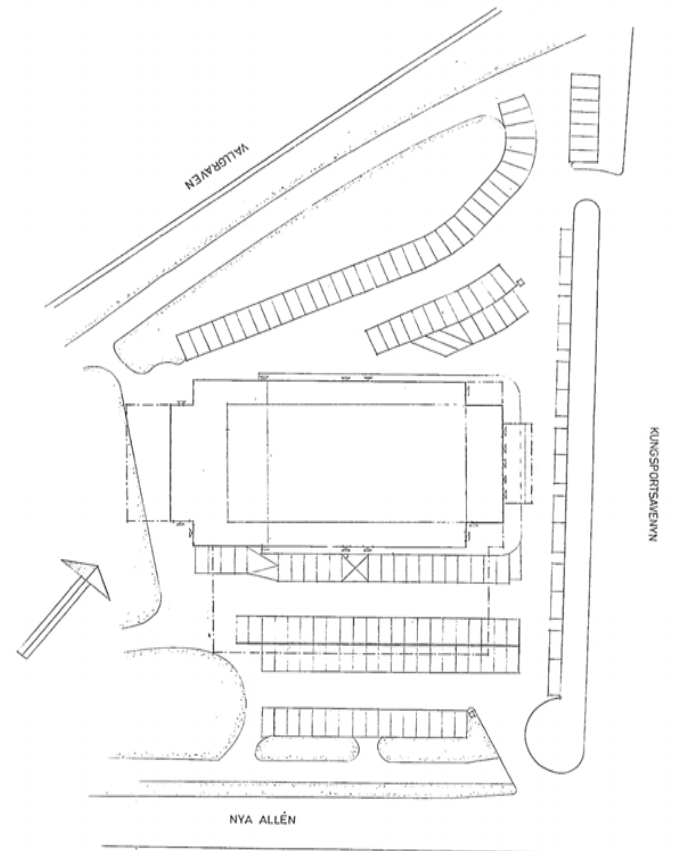
## Innehåll DEL 2 - Underhållsplan

Fastighetsuppgifter	6
<b>Del 2A:</b> Antikvariska riktlinjer och vårdkrav	7
<b>Del 2B:</b> Exteriör nulägesbeskrivning med skador & åtgärder	13
<b>Del 2C:</b> Interiör nulägesbeskrivning med skador & åtgärder	37
Plan 100	41
Plan 200	45
Plan 300	53
Plan 400	73
Plan 500	85
Plan 600	91
Plan 700	97
Plan 800	103
Plan 900	109
Plan 1000	113
Trapphus	115
<b>Del 2D:</b> Material- och kulörspecifikation	133
<b>Bilaga: Tekniska handlingar</b>	137
VVS - Statusbesiktning	138
El - Statusbesiktning	141
Underhållsplan inklusive kalkyl (separat exceldokument)	



## Fastighetsuppgifter

<b>Objekt:</b>	Stora Teatern, Göteborg
<b>Fastighetsbeteckning:</b>	Lorensberg 38:2
<b>Area:</b>	6350 m <sup>2</sup>
<b>Gatuadress:</b>	Kungsparken 1
<b>Fastighetsägare:</b>	Higab
<b>Arkitekt:</b>	Bror Carl Malmberg
<b>Byggnadsår:</b>	1856-59
<b>Skydd:</b>	Byggnadsminne



Situationsplan över Stora Teatern i Kungsparken, Göteborg.

Vård- och underhållsplan Del 1  
Stora Teatern

## Sammanfattning

---

### Kortfattad historik

Stora Teatern i Kungsparken blev Vasastadens första stenhus och stod klar 1859. Byggnaden ritades av hovarkitekten Bror Carl Malmberg.

Under åren har Stora Teatern haft många olika ägare och teaterdirektörer. Sedan invigningen 1859 har flertalet av ägarna haft ekonomiska problem och gått i konkurs, vilket resulterade i att man på 1920-talet funderade på att göra om teaterbyggnaden till biograf. Lyckligtvis blev dessa planer aldrig realiserade, utan teaterverksamheten kunde fortsätta och så småningom tog Göteborgs kommun över verksamheten. Teaterverksamheten fortsatt fram tills dess att den nya göteborgsoperan byggdes 1994, då hela ensemblen flyttade dit.

Exteriören har en monumental karaktär där huvudfasaden markeras särskilt genom de fem höga pardörrarna och det utskjutande partiet kröns av ståtliga statyer. Invändigt har byggnaden en komplicerad planlösning med många trapphus, prång och nivåskillnader. Totalt idag har huset 9 våningsplan, varav ett par entresolplan, källare och vindar. Exteriört ser det dock ut som om byggnaden endast inrymmer tre våningsplan. Byggnaden domineras av den praktfulla salongen med tillhörande scenhus.

### Kulturhistoriskt värde

Byggnaden har ett högt kulturhistoriskt värde som en viktig del av Göteborgs historia och som en tydlig representant för sällskapslivets viktiga roll under mitten av 1800-talet. Stora Teatern är byggnadsminne sedan 1973 och har skyddsföreskrifter som innebär att exteriören och även delar av interiören är skyddad. Dessa delar är teatersalongen med

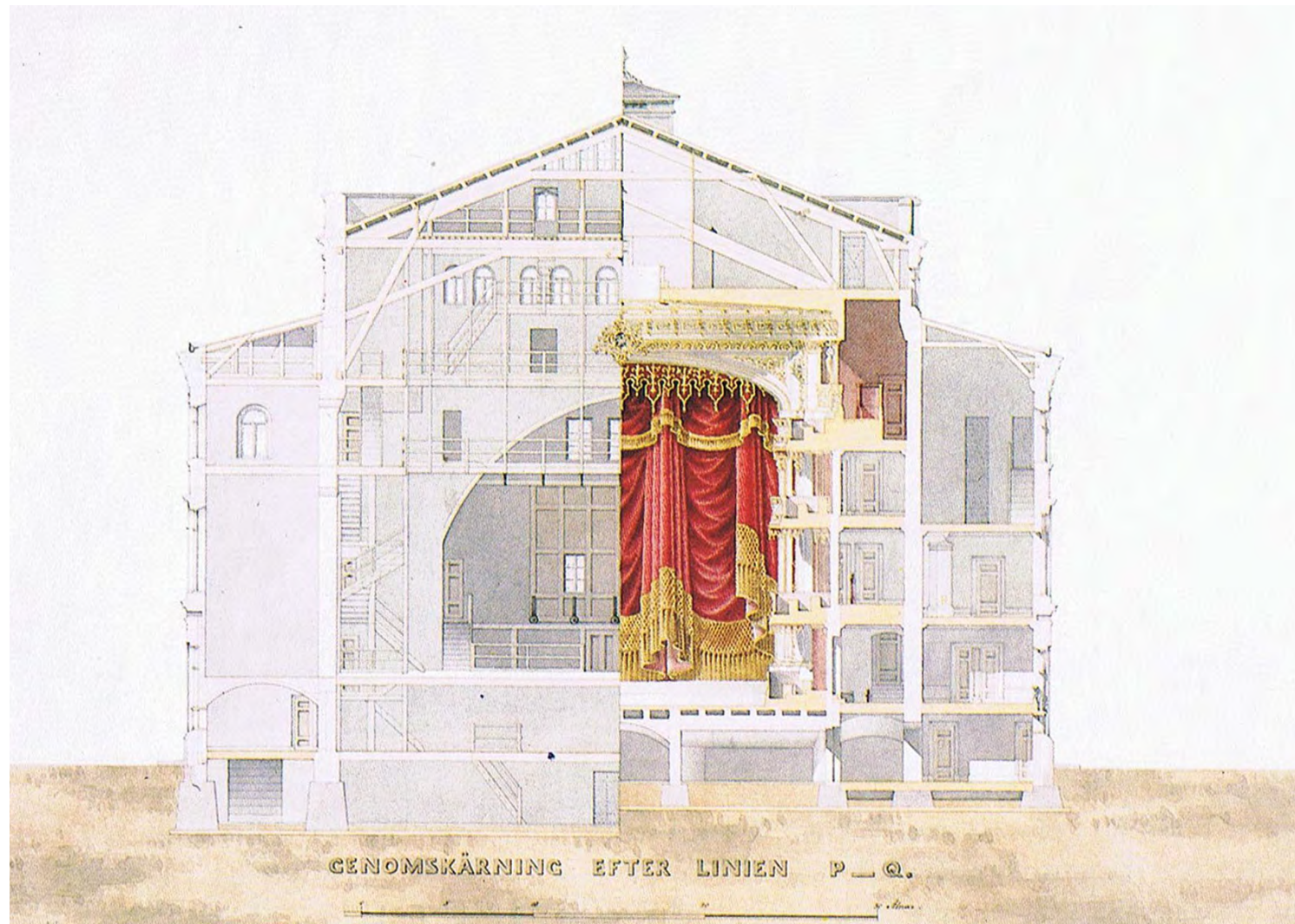
tillhörande försken och första radens foajé. Vi tolkar detta som hela teatersalongen med angränsande avantloger i tre våningar, scenöppningen, foajén som tillhör första raden (dvs Kristallfoajén 401, passage 403 och 409, Moriska kaféet 404, och foajé 410 och 411). Utöver de i byggnadsminnesförklaringen skyddade rum har vi bedömt ytterligare ett par utrymmen som högt kulturhistoriskt värdefulla. Dessutom finns det även enstaka bevarade detaljer i husets övriga delar, såsom fyllningsdörrar, profilerade golvlister och stuckaturer.

### Antikvariskt förhållningssätt

De i byggnadsminnesförklaringen utpekade delarna skall skyddas och inte förändras. Övriga rum och byggnadsdetaljer av kulturhistoriskt värde bör bevaras och skyddas från förvanskning som innebär att det kulturhistoriska värdet minskar. Dessa delar bör också kunna ges en karaktär som bättre stämmer överens med ursprungliga intentioner. Vid kommande ombyggnader bör man bl a se över färgsättningar, inredningsdetaljer, möbler m.m.

Stora Teatern bör även i framtiden nyttjas för sceniska ändamål och fungera som en viktig del i Göteborgs kulturutbud. Med detta som bakgrund måste byggnaden till viss del kunna moderniseras efter nutida krav samtidigt som de kulturhistoriska värdena bibehålls.

Vård- och underhållsplan Del 1  
Stora Teatern



Sektionsritning över Stora Teatern, ritad av arkitekt Malmberg 1856. Här syns bland annat scenöppningens vackra sammetsridå.

# Del 1A

## Kronologi

## Kronologi

---

Sedan Stora Teatern stod klar 1859 har det skett en hel del förändringar. Originalritningarna är från 1856 och de första förändringsritningarna är från 1857, dessa är dock bygglovsregistrerade först 1882 vilket gör det oklart när dessa ändringar egentligen gjordes. Sammantaget finns det över 100 bygglovsritningar för Stora Teatern och vissa mindre ändringar har varit svåra att exakt datera. Många bygglov under modern tid rör dock vepor och skyltar.

### 1800-tal

---

**1856** Nybyggnadsritningar för ny teater.

#### 1857-1890-tal

Två nya trapphus, ett i varje ytterhörn mot Kungsparken, byggdes som utrymning från klädlogerna (garderoberna).

**1882** Entrétrappan i vestibulen kompletterades med två nya trappor. Sannolikt byggdes också nya trappor mellan källare och scen.

**1895** Provisorisk veranda längs med fasaden mot Nya Allén. Ritningen är från 1891, bygglov 1895.

**1898** Baldakin över huvudentrén med dekorativa gjutjärnskonsoler. Entrén från vestibulen till parkettens korridor breddades till att omfatta två öppningar på vardera 160 cm. Två glasdörrar monterades mot vänster respektive höger foajé. Två nya portar togs upp från baksidans uppfartsramp in till klädlogerna (idag bortbyggda i och med tillbyggnaden).

I salongen byggdes en mittgång, men denna togs bort igen redan 1917.

Elektriskt ljus installerades i delar av byggnaden.

Restaurangen upprustades.

### 1900-1910-tal

---

**1905** Nya trapphus och entréer (TR CV och TR CH). Trapphusen ledde in till vardera sidan om scenen (rum 249 och 251).

**1908** Gasljuset togs bort och resterande delar av huset elektrifierades.

**1914** Avlopp installeras på BV i rum 356-360 (f d ett rum) samt i nuvarande rum 312 och 314 på plan 300 som inreddes till dam- respektive herrtoalett. En garderob byggdes i rum 404-405 på plan 400. På plan 400 inreddes också två kontor i nuvarande rum 420-421 och 422-423 (i detta rum byggdes också ett vindfång).

**1917** Vestibulens entréer kompletterades med vindfång. Ytterdörrarnas ursprungliga inre placering i smygen flyttades ut i fasadliv. Invändigt kompletterades med nya pardörrar så att ett vindfång bildades.

## 1920-tal

---

- 1921** Upprustning av foajén (restaurangen i Kristallfoajén 401).
- 1922** En stor om- och tillbyggnad planerades, ritningar av Arvid Bjerke, men blev aldrig utförd.
- 1923** Provisorisk sommarveranda längs med fasad mot Norra Allén.
- 1924** Planerade planändringar som troligen aldrig utfördes.
- 1925** Borttagning av vägg på vån 3 (plan 600). Planändring i rum 601-603/610.
- 1929** Utökning av vatten och avlopp i plan 300, framför allt i rum 317-318 och 312-314. Inredning av WC på bottenvåningen och Kafé samt restaurang inreddes på plan 600. Ny avloppsledning från kök.

## 1930-tal

---

- 1938** Förändring av scenhuset. Inredning av wc i bottenvåningen, troligen avses bl a nuvarande rum 172 och 176. Inredning av wc och dusch i plan 300, troligen avses bl a nuvarande rum 361-364 och 353. Omfattningen var dock ej samma som idag.

En vridscen installerades och det lutande scengolvet byggdes plant. Eftersom det sk skioptikonrummet (föregångare till diabilprojektorn) slopades kunde antalet sittplatser i salongen ökas med 32 st. Skådespelarnas garderober försågs med varm-

vatten och i anslutning till logerna byggdes centrala toaletterum med duschmöjligheter. Kulisrepen ersattes med wire och motvikter. En ridåmotor installerades.

Parkettpublikens garderobsproblem åtgärdades genom montering av hyllor försedda med draperier utefter korridorsväggen. Baren utanför första raden togs bort och förfriskningar erbjöds istället från en foajéhörna samt en bar i parkettvåningen. Baren stod mitt för stora trappan, vars dörrar i vestibulens plan tagits bort och ersatts med dubbla entréportar och radiatorer. Biljettkassan glasades upp.

## 1940-tal

---

- 1940-t** Den gamla restaurangen byggdes om till teaterfoajé under ledning av Einar Hjort. Mot ena väggen placerades Smetanastatyn (som skänkts 1938 av Tjeckiska nationalteatern). Vid den andra kortänden anordnades servering. Teaterchefen fick disponera den gamla restaurangens sk blå rum, fd vänstra kabinetten, där skådespelarna förr firade festliga premiärer.
- 1943** Inredning av skyddsrum i källaren, nuvarande rum 170, 171, 176 och 177. Nuvarande tvättstuga 172 var då rum för bränsle och rum 176 var pannrum.
- 1944** Förslag till tillbyggnad i två etapper ritat av R O Swensson. I första etappen uppfördes en tillbyggnad som bildade en fortsättning av den gamla byggnadskroppens rusticerade del, innehållande verkstad samt två magasin i scenplanet. På långsidorna tillkom inlastningsportar.

En omfattande grundförstärkning blev nödvändig, vilken utfördes med justerbara betongpålar.

Andra etappen innefattade nya branddörrar, en ombyggnad av el- och maskinrummet m.m. Samtliga lokaler målades i ljusa kulörer. Salongen målades om och ett nytt ventilations-system inrättades. Fåtöljerna på parketten byttes ut och de gamla flyttades till galleriet där det endast fanns träbänkar tidigare. Foajén rustades upp och tre ljuskronor tillkom. De öppna spisarna togs bort och dörrbladen till promenoarerna (foajéerna) byttes ut. Internfönster mellan ett par trapphus och foajéer m.m. sattes igen. Möbleringen anspelade på 1700-talet. Likaså anskaffades en ny stilenlig bardisk. I vestibulen lades ett kalkstensgolv som ersättning för de gamla mattorna.

Logerna renoverades och wc installerades. Kontorslokalerna omdisponerades så att garderoberna fick större golvyta. Utvändigt fick teatern en ny entrébaldakin.

**1949** Trottoarsservering på teaterns framsida och norra sida.

### 1950-tal

---

**1950-t** Modernisering vid mitten av 1950-talet då man bl a önskade öka antalet platser från 676 till ca 1000 st samt bygga en modern scen. Riksantikvarieämbetet avstyrkte dock. Det pågick även debatter om att riva den föråldrade teatern. År 1959 beslöts dock att teatern skulle behållas, då det var den äldsta i sitt slag i Sverige, men på villkor att det elektriska systemet moderniserades. Teatern fick en rundhorisont 1958.

**1954** Utökning av vattenledning för brandpost i målarverkstad och vid scenen.

**1958** Utökning av varmvattenledningar.

### 1960-tal

---

**1963** Utökning av vatten och avlopp i källare och bottenvåning.

**1965** Installation av diskmaskin.

**1966** Anordnande av 2 duschar och wc i befintliga toaletter plan 300, rum 353 m fl och 356-360.

**1967** Provisorisk byggnad för kulisser.

**1968** Nytt manöverrum 319, upptagning av dörr, utökning av elcentral m.m.

**1968** Programskylt på takfrisen.

### 1970-tal

---

**1970** Inredning av kafeteria i källaren, ändring vestibul med ny kassa, magasin, omdisponering för utökning av personalrum och toaletter m.m. Bland annat byggdes på plan 200; förråd 231, kyl 232-233 och wc 225 och 226. Samma år planerades ett nytt mellanbjälklag i den bortre delen (plan 700). Ny ventilation i vissa delar.

**1971** Anordnande av toaletter i bottenvåningen, iordningställande av elverkstad, personalutrymmen och passage i tredje radens plan (plan 600).

**1973** Ombyggnad och renovering. Förändring och utökning av vatten och avlopp.

Stora Teatern byggnadsminnesförklarades.

**1974-77** Ombyggnad, renovering och brandskyddsåtgärder med bland annat inkoppling av befuktningsaggregat. Omtäckning av plåttak. I samband med detta togs en senare tillkommen utbyggnad på taket bort (avsedd för en planerad hissanläggning inom scenhuset som aldrig blev utförd) samt 2 takkupor mot väster över scenhuset. Förändring av VA-anläggning.

Teatern önskade utökat utrymme för herrloge. Man ville nyttja den Dahlströmska vinden, men för att få rum måste taket höjas 1,7 m i fasad mot Nya allén. Riksantikvarieämbetet och länsstyrelsen godkände inte ändringen som skulle påverka taklandskapet och tyckte det vore bättre med en tillbyggnad.

Salongen restaurerades, bland annat med glasfiberväv.

**1976** Utvidgning av perukmakeriet och flytt av herrloge till bottenvåningen. Mellanbjälklag lades in i kulissmagasin och snickeriverkstad.

**1977** Grundförstärkning

**1978** Automatisk vattensprinkleranläggning. Ommålning av kristallfoajén. Puts slagningar samt komplettering av armeringsväv som bredspacklats och målats med oljealkydfärg på vägg- ytor. Ommålning av foajén vid första raden samt återställande av färgsättning.

**1979** Energisparåtgärder. En befintlig fläkt demonterades och nytt värmeåtervinningsbatteri med filter och fläkt monterades på balkstativ på taket. Länsstyrelsen godkände ny färgsättning men inte byte av fönster till energifönster (treglasfönster). Oklart om det gjordes en kompromiss. Även ny färgsättning av fasad och andra fasadarbeten genomfördes.

## 1980-tal

---

**1980** Ombyggnad och ändring av vattenmätare.

**1981** Färgsättning av kristallfoajén.

**1983** Inredning av vilrum samt delvis isolering av vind.

**1985/86** Ombyggnad. Orkesterdiket utvidgades in mot scenen, befintligt golv revs, nytt skärmtak, ny port till dekorintag m.m. VA och ventilation för ombyggnad. Nytt maskineri och maskinbalkong.

**1989** Ombyggnad av Stora Teatern. Länsstyrelsen avslög, oklart om något gjordes.

## 1990-tal

---

- 1991** Provisorisk tillbyggnad.
- 1994** Ombyggnad, öppning i källarmur.
- 1996-97** Uppsättning av provisorisk skylt och provisoriskt plank samt arbetsbodas mot parken.
- Bidrag av länsstyrelsen för renovering av takkronan i salongen. Kronan är ursprunglig från slutet av 1850-talet och räknas till den fasta inredningen.
- 1997** Kontrollplan för fasadrenovering och ny dagvattenledning. Ändring av dörrar.

## 2000-tal

---

- 2000** Den vänstra damlogen i plan 200 byggdes om till personalentré. Renovering av loger på bland annat plan 400 och 500.
- 2003** Ändring som avsåg bland annat installation av hiss, nya köks- och diskutrymmen samt byggnation av en inspelningsstudio.
- Conservator AB (Thomas Petéus) utförde ommålning-, rengörings- och konserveringsåtgärder i bl a vestibul, foajéer, trapphus A, Kristallfoajén, Moriska kaféet samt salong (ej salongstak).
- 2004** Länsstyrelsen lämnade tillstånd till markiser på den nordvästra fasaden. Ritade av Kvarnströms arkitektkontor.
- 2003-09** Uppsättning provisoriska vepor inför olika föreställningar.
- 2004** Byggnämnden ändring.
- 2010** OVK
- 2011-12** Renovering i samband med att Pusterviksteatern flyttar in i huset. Byggnaden har då stått tom i några år. Uteserveringen på den nordvästra fasaden tillkommer.
- 2013** Fasadrenovering av sydöstra och sydvästra fasaderna samt målning av hela taket.

# Del 1B

## Värde & skydd

## Kulturhistoriskt värde

### Inledning

Stora Teatern ligger i Kungsparken, Göteborg (Lorensberg 38:2), och vänder sin huvudfasad mot Kungsportsavenyn. Den nordvästra sidan gränsar mot vallgraven, den sydöstra mot Allén och den sydvästra mot Kungsparken. Byggnaden blev Vasastadens första stenhus och ligger monumentalt placerad i stadsbilden, utmed paradgatan Kungsportsavenyn.

Stora Teatern fick ursprungligen namnet Nya Theatern, men döptes om till Stora Teatern 1880. Idag kallas byggnaden i folkmun för Storan.



Vykort över Stora Teatern sett från Stora Nygatan. Troligen från 1930-talet.

### Monumental teaterbyggnad

Stora Teatern ritades av hovarkitekten Bror Carl Malmberg och stod färdig 1859 som ett av landets tidigaste exempel på en kontinental teaterbyggnadstyp. Malmberg hade Gottfried Sempers hovteater i Dresden, Tyskland, som förebild. Likt hovteatern i Dresden förlade Malmberg scenhuset och salongen under samma takfall och typiskt för tiden var att den inre funktionen i byggnaden skulle framträda i byggnadens yttre utformning. Byggnadens fasad påminner även om Börsen vid Gustaf Adolfs torg som Malmberg var med och byggde bara ett par år tidigare.

Exteriören fick en monumental karaktär och utformades helt symmetriskt där huvudfasaden markeras särskilt genom de fem höga pardörrarna (ursprungligen indragna i fasadlivet) och det utskjutande partiet kröns av fyra ståtliga statyer (liknande dem som kröner kakelugnarna i Stora Börsalen på Börsen).

Invändigt har byggnaden en komplicerad planlösning med många trapphus, prång och nivåskillnader. Något som under åren många gånger fått kritik. Idag har huset totalt 9 våningsplan, varav ett par entresolplan, källare och vindar. Byggnaden domineras av den praktfulla salongen med tillhörande scenhus. Salongen är i princip bevarad i ursprunglig stil med bildhuggaren Carl Ahlboms förgyllda dekorationer i stuck. Taket i salongen kröns av en stor cirkulär plafond med förgylld ornamentik och dekorativa målningar. Den enorma ljuskronan upplystes ursprungligen av 60 gaslågor, men är idag elektrifierad. Salongen bör betraktas som en fulländad representant för den borgerliga 1800-talsteatern.

Stora Teatern ingår i en grupp av centrala hus i Göteborg som utgör särskilt viktiga institutioner från 1800-talet, såsom Saluhallen, Börsen, Palmhuset och Centralstationen.

Utöver de rent byggnadshistoriska värdena besitter Stora Teatern även ett stort teaterhistoriskt och socialhistoriskt värde, som en central del i Göteborgs kulturliv.

### Byggnadsminnesförklaring

Stora Teatern byggnadsminnesförklarades 1973 med följande motive-ring: *”Enär Stora Teatern i Göteborg på tomten nr 2 i 38:e kv Stora Teatern i stadsdelen Lorensberg i Göteborgs kommun bevarar egenarten hos gången tids byggnadsskick och med hänsyn därtill är att anse som syn-nerligen märklig samt under beaktande av vad i övrigt i ärendet förekommit förklarar riksantikvarien jämlikt §1 lagen den 9 december 1960 om byggnadsminnen härmed Stora Teatern för byggnadsminne”.*

I samband med byggnadsminnesförklaringen fastställdes följande skyddsföreskrifter:

1. Byggnaden må ej utan riksantikvariens samtycke rivas eller till sitt yttre ombyggnas eller på annat sätt förändras.
2. Arbeten i teatersalongen med tillhörande försцен och i första radens foajé, som innebär ingrepp i eller förändring av bevarad originalin-redning skall utföras i samråd med riksantikvarien.
3. Byggnaden skall ägnas för dess framtida bestånd erforderligt löpande underhåll.

Om det finns särskilda skäl får länsstyrelsen enligt kap 3 §14 lagen om kulturminnen lämna tillstånd till att byggnadsminnet ändras i strid mot skyddsföreskrifterna.

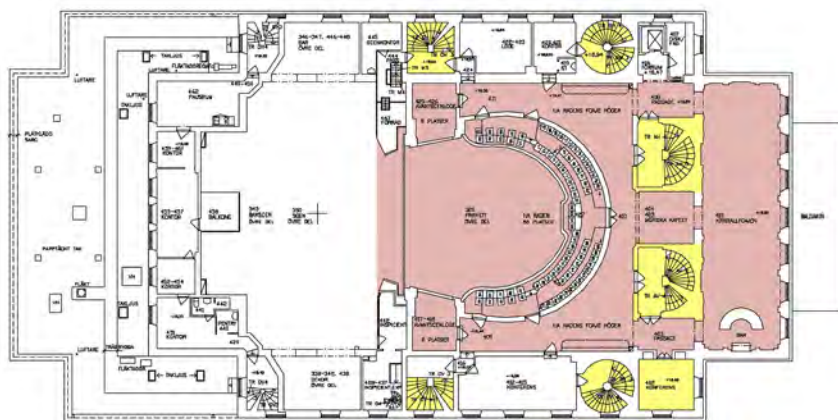
### Tolkning av skyddsföreskrifterna

I skyddsföreskrifterna är förutom exteriören även delar av interiören skyddad. Dessa delar är teatersalongen med tillhörande försцен och första radens foajé. Vi tolkar detta som hela teatersalongen med angränsande avantloger i tre våningar, försenen, foajén som tillhör första raden (dvs Kristallfoajén 401, passage 403 och 409, Moriska kaféet 404, och foajé 410 och 411, skrafferat i rött på planritningar i rapporten. Begreppet försenen avser troligen utrymmet vid orkesterdiket men egentligen bör själva scenöppningen ingå i byggnadsminnet. I en skrivelse upprättad inför byggnadsminnesförklaringen från Riksantikvarieämbetet daterad 1969 talar man om scenöppningen som skyddsvärd. Scenen är viktig som en del av teaterverksamheten, men här bör också finnas utrymme för moderniseringar. I samband med att länsstyrelsen lämnade bidrag för restaurering av salongens ljuskrona 1996-97 omnämns denna som fast inredning och bör därmed också räknas in i byggnadsminnet.

Utöver de i byggnadsminnesförklaringen skyddade rummen har vi be-dömt ytterligare ett par utrymmen som kulturhistoriskt värdefulla, dessa är markerade med gult på planritningar i rapporten. Det gäller i första hand ett par, till första radens foajé hörande, rum med bevarade snicke-rier, stuckatur m.m. samt äldre trapphus som utgörs av kalkstenstrappor eller trätrappor med bevarade byggnadsdetaljer. Vi har även markerat övriga raders tillhörande foajéer som kulturhistoriskt värdefulla då de har en stark koppling till salongen och teaterverksamheten. Dessa delar bör skyddas från framtida förändringar som minskar det kulturhistoriska värdet.

Vinden har delvis en bevarad karaktär där särskilt äldre pärlspontklädda förråd och utrymmet med den stora ljuskronans upphängningsanord-ning samt taklanterninen är kulturhistoriskt intressant.

## Vård- och underhållsplan Del 1 Stora Teatern



Exempel från plan 400 som visar rödmarkerade byggnadsminneförklarade rum samt rum och trapphus med kulturhistoriskt värde (gulmarkerade).

Resterande delar av byggnaden har förändrats många gånger under åren och många rum i huset har en helt modern karaktär. I dessa delar finns det enstaka bevarandevärda detaljer såsom fyllningsdörrar, profilerade dörr- och golvlister m.m. samt på vissa ställen bevarad planlösning.

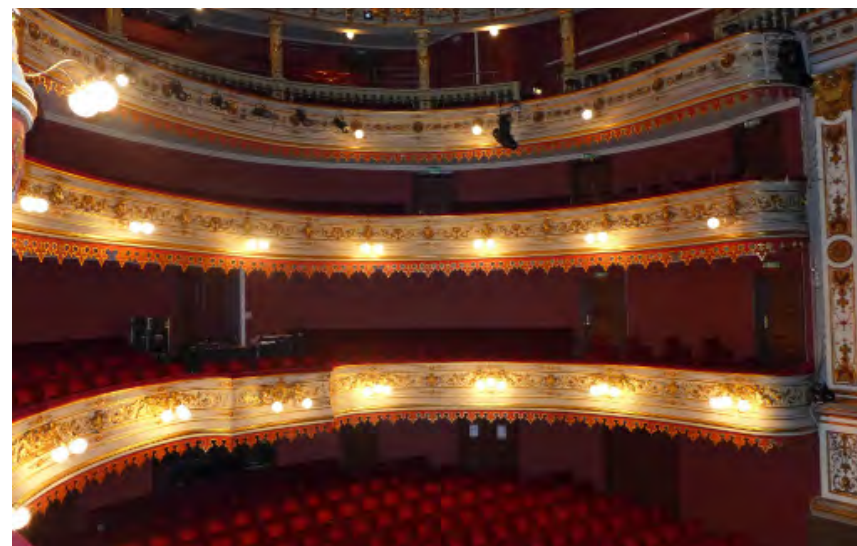
Tillbyggnaden från 1944 har i sig en välbevarad karaktär och utgör delvis en tidstypisk miljö från 1940-talet och fungerar som en del av Stora Teaterns utveckling. Tillbyggnaden visar på den nödvändiga expansionen som krävts för teaterverksamheten men tillmäts inget högt värde.

### Värdefulla delar & detaljer:

- Exteriören, framför allt den ursprungliga huskroppen, med sina putsade fasader i nyrenässansstil. Byggnadens huvudfasad med rundbågade öppningar som leder in till vestibulen, markerade hörnkedjor, rusticerad bottenvåning och det utskjutande frontpartiet som kröns av statyer. Merparten av originalportarna finns bevarade medan

vissa fasader kompletterats med fler öppningar. Alla fönster är däremot utbytta mot moderna.

- Äldre planlösning bevarad i delar av huset.
- Interiört är de byggnadsminneförklarade delarna (salongen med ljuskrona, förscenen och 1a radens foajé) av högt kulturhistoriskt värde. Utöver dessa rum finns ytterligare utrymmen som bedöms som kulturhistoriskt värdefulla (markerade med gult på bifogade planer), framför allt utrymmen i anslutning till salongen.
- I byggnaden finns bevarade golvlister och fotpaneler, spegeldörrar med profilerade foder, taklister, stuckatur och takrosett, bemålade tak, äldre stolar i salongen, trapphus m.m.
- Det teknikhistoriska värdet avseende ev äldre scenmaskineri bedöms som lägre. Det finns få eller inga spår bevarade. Scenen med tillhörande scenbalkonger är dock intressanta och visar bland annat på hur arbetet bakom scenen fungerade.



Salongen med dekorerade balkonger och tak.

## Plan- och bygglagen

Enligt plan- och bygglagen kapitel 8 §17 gäller att "ändringar av en byggnad skall utföras så att byggnaders karaktärsdrag beaktas och dess byggnadstekniska, historiska, kulturhistoriska, miljömässiga och konstnärliga värden tas till vara". Kapitel 8 §13 förstärker byggnadens skydd ytterligare genom att "byggnader som är särskilt värdefulla från historisk, kulturhistorisk, miljömässig eller konstnärlig synpunkt eller som ingår i ett bebyggelseområde av denna karaktär, inte får förvanskas". Detta innebär bland annat att hänsyn måste tas till värdefulla detaljer och karaktärsdrag. Stora Teatern betecknas som en byggnad som omfattas av både paragraf 8:13 och 8:17.

## Kommunens bevarandeprogram

Stora Teatern finns upptaget i kommunens bevarandeprogram "Kulturhistoriskt värdefull bebyggelse" från år 2000 och teatern beskrivs enligt följande;

*"Vasastadens första stora stenhus var Stora teatern som uppfördes 1856-59 enligt ritningar av arkitekten B C Malmberg. Det var en för sin tid funktionell byggnad i nyrenässans, en stil som då börjat bli modern. Salongen fick en rik dekor utförd av bildhuggaren Carl Ahlbom. På 1940-talet gjordes en liten tillbyggnad mot väster. I övrigt har endast små förändringar genomförts. Byggnaden har 3 våningar med indragen takvåning. De ljusa putsfasaderna är relativt enkelt utformade med rusticerad bottenvåning. Entréfasaden betonas genom skulpturer som kröner det framskjutande partiet. Interiörens mest intressanta del är salongen med förgylld ornamentik på väggar och loger, plafondmålning och detaljer som t ex änglar och vapen".*

## Riksintresse

Stora teatern ligger inom riksintresseområdet Vasastaden, utpekad i Miljöbalken. När byggnaden uppfördes var det stadsdelens första stenhus och låg utanför innerstaden men idag räknas Vasastaden till centrala Göteborg. På 1700-talet var området nästan helt obebyggt. Från stadens grundande 1621 fram till 1800-talets mitt nyttjades marken som betesmark eller arrenderades ut som landerier till stadens borgare. Under 1800-talets första hälft fördubblades Göteborgs befolkning och kring 1860 var kvarteren innanför vallgraven helt utbyggda. Nu behövdes ny mark för det växande Göteborg. En ny stadsplan utarbetades 1866. De tidigare betesmarkerna i Vasastaden reserverades för förnäm bostadsbebyggelse. Största delen av Vasastaden byggdes mellan 1875-1890.

Stadsdelen Vasastaden ingår i riksintresse för kulturmiljövården och utgör i sin helhet en av landets största, mest enhetliga och välbevarade stenstadsmiljöer.

## Bevarande och tålighet

Byggnadsminnesförklaringens skyddsföreskrifterna innebär att utpekade delar skall skyddas och får inte förändras. Ändringar som strider mot dessa föreskrifter skall godkännas av länsstyrelsen, men i princip endast accepteras om de anses nödvändiga för nyttjandet av byggnaden eller nödvändiga för byggnadens bevarande.

De rum som är utpekade i byggnadsminnesförklaringen tillsammans med de rum som noterats som kulturhistoriskt värdefulla i denna rapport bör bevaras i sin helhet, med få eller endast små förändringar. Dessa delar har idag delvis en välbevarad karaktär men uppvisar också ett slitage samt en kvalitetsnivå som är möjlig att förbättra. Det finns exempelvis utrymmen

med glasfiberväv, såsom avantloger, salong och trapphus, som inte är representativa för huset och som är möjliga att förbättra. Detta gäller också foajéerna med tillbyggda hyllsystem för kläder som inte stämmer överens med husets karaktär i övrigt. Vid framtida ombyggnader bör man bl a se över färgsättningar, inredningsdetaljer, möbler m.m.

Stora Teatern bör även i framtiden nyttjas för sceniska ändamål och fungera som en viktig del i Göteborgs kulturutbud. Med detta som bakgrund måste byggnaden till viss del kunna moderniseras efter nutida krav samtidigt som de kulturhistoriska värdena bibehålls.

Scenen är en viktig del av verksamheten, men här bör också finnas utrymme för moderniseringar. Det finns inte så många detaljer bevarade i scenhuset men däremot är öppningen och scenen som sådan av stort värde. Även scenbalkongen bör betraktas som kulturhistoriskt intressanta.

På vinden bör utpekade delar, så som äldre förråd, ljuskronans upphängningsanordning samt taklanterninen bevaras medan redan förändrade delar såsom repetitionslokaler ges större möjlighet till framtida förändringar.

Huset är försett med en mängd trapphus och intertrappor, tillkomna under olika perioder. De komplicerade kommunikationsvägarna i huset gör trapporna nödvändiga och flertalet av dem har ett kulturhistoriskt värde med bevarade detaljer såsom trappor av kalksten eller trä, handledare i trä eller smide, profilerade fönsterbänkar och spegeldörrar. Många trapphus är dock lika till karaktären och här finns det möjlighet till förändringar då kravet på bevarande inte bör omfatta alla trappor.

Övriga utrymmen är redan idag till stora delar ombyggda och modernt renoverade och här finns möjlighet för större förändringar i framtiden. Ursprunglig planlösning bör dock vara vägledande och man bör också bevara äldre byggnadsdetaljer som finns kvar.

Exteriört har byggnaden haft en annan färgsättning men är i stora drag välbevarad, med undantag för tillbyggnaden från 1944, ett par senare tillkomna dörrar, nya fönster, skärmtak och ventilationshuvorna på taket. Ventilationshuvorna på taket bidrar till en förvanskning av den nordöstra fasaden. Det moderna skärmtaket som pryder huvudentrén är inte heller anpassat till husets karaktär och de äldre gjutjärnsdetaljerna som krönt takfrisen saknas.

När Stora Teatern byggdes låg den fritt placerad i Kungsparken, omgiven av grönska och planteringar. Idag dominerar parkeringsplatser och biltrafik. Planteringar och en annan utformning av utemiljön skulle berika huset.

# Del 1C

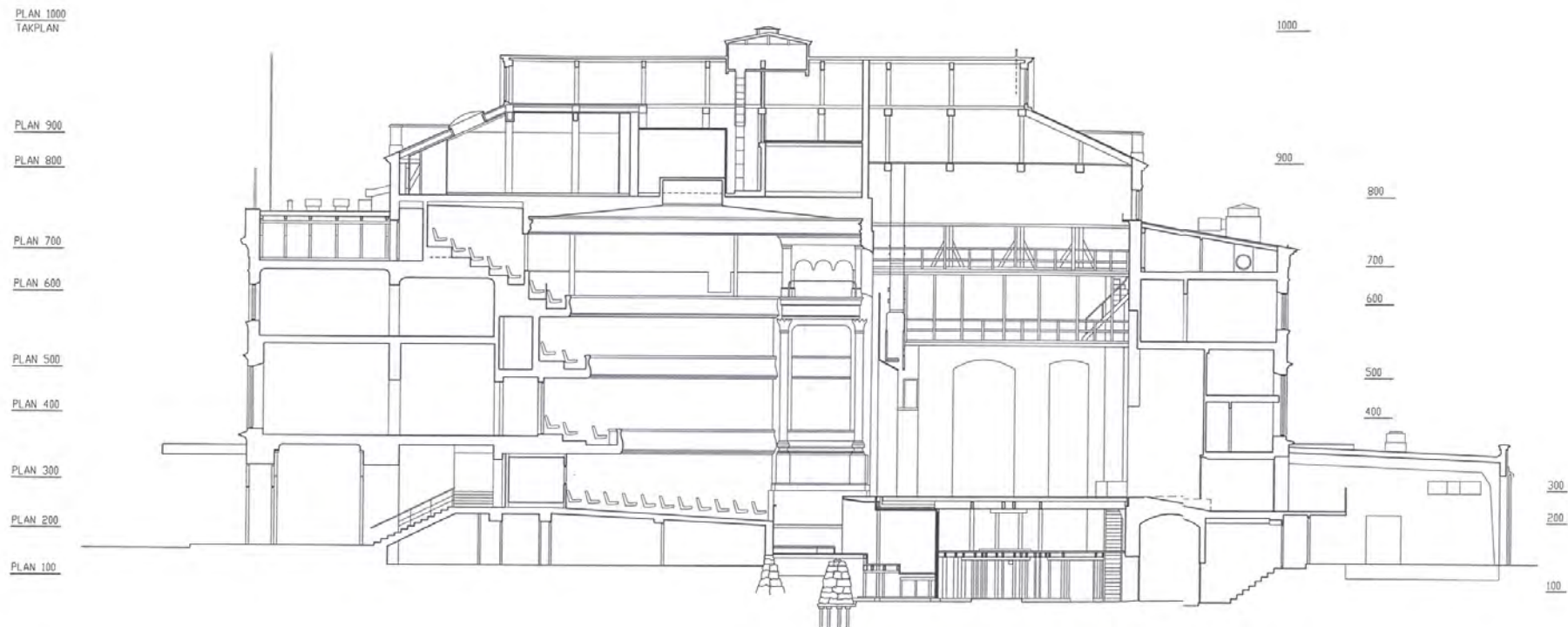
Värdefulla delar & detaljer

Vård- och underhållsplan Del 1  
Stora Teatern

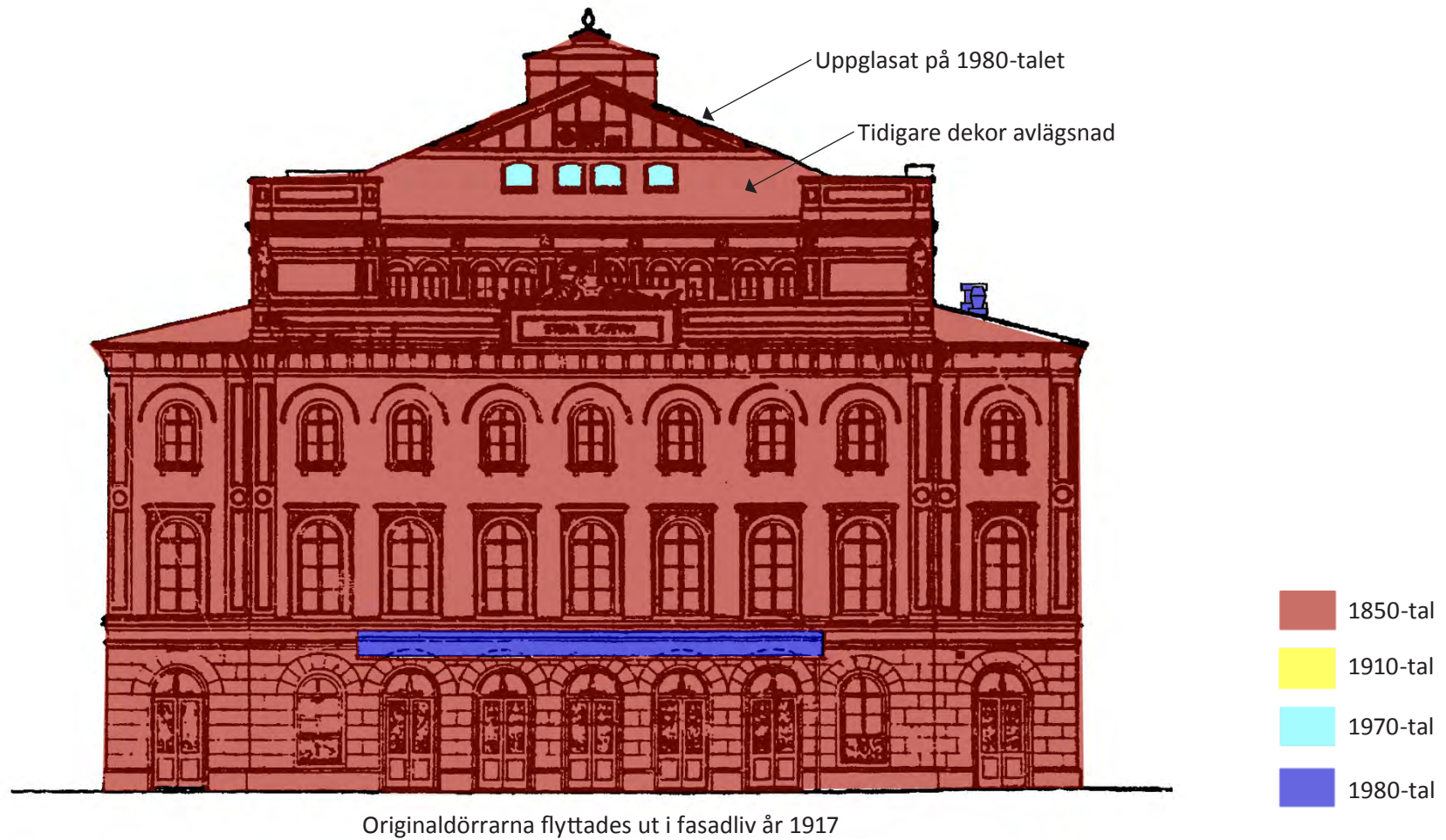
## Kulturhistoriskt värdefulla delar och detaljer

### Historisk översikt - planer och fasader

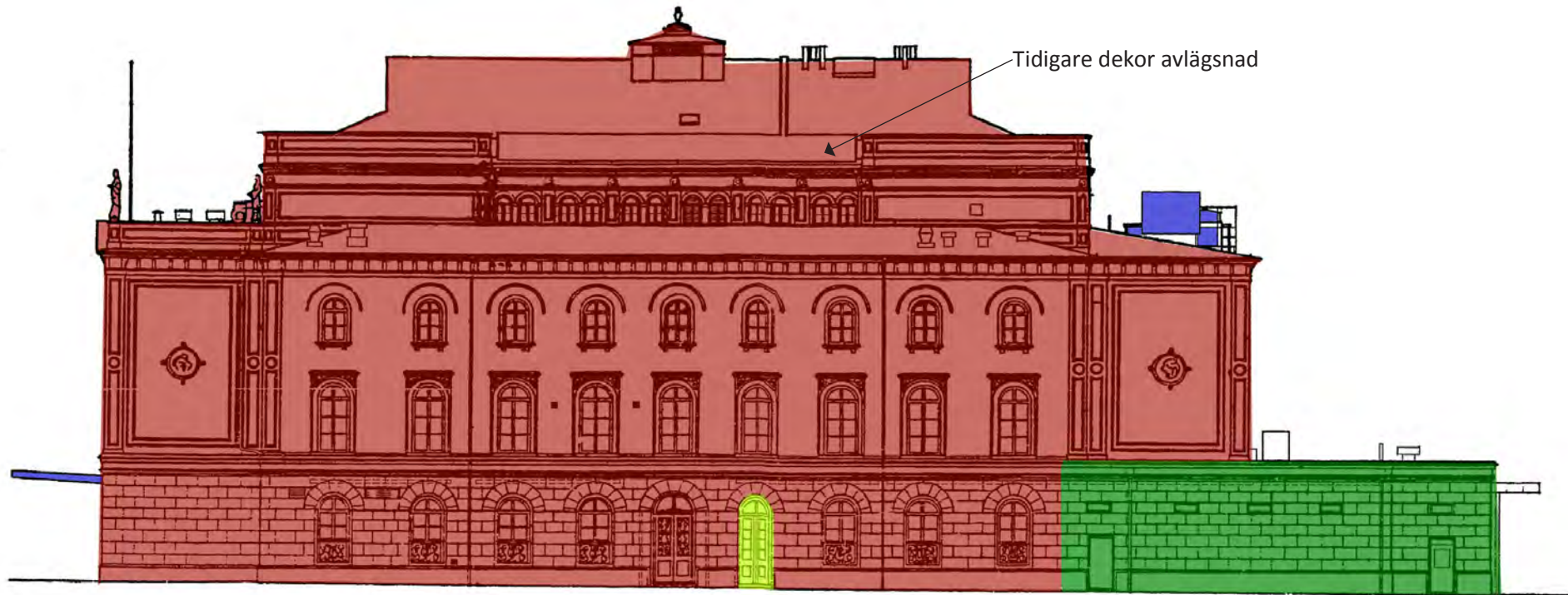
Planritningarna på följande sidor fungerar som en sammanfattning över byggnadsdelars olika tillkomstår. Relationsritningarna är från 2003, upprättade av Kvarnströms arkitektkontor. Nedanstående sektion visar på husets komplicerade system med entresolplan, nivåskillnader och olika rumshöjder.



### Fasad mot nordost - Översiktlig historik/ålder på byggnadsdetaljer



Fasad mot nordväst - Översiktlig historik/ålder på byggnadsdetaljer



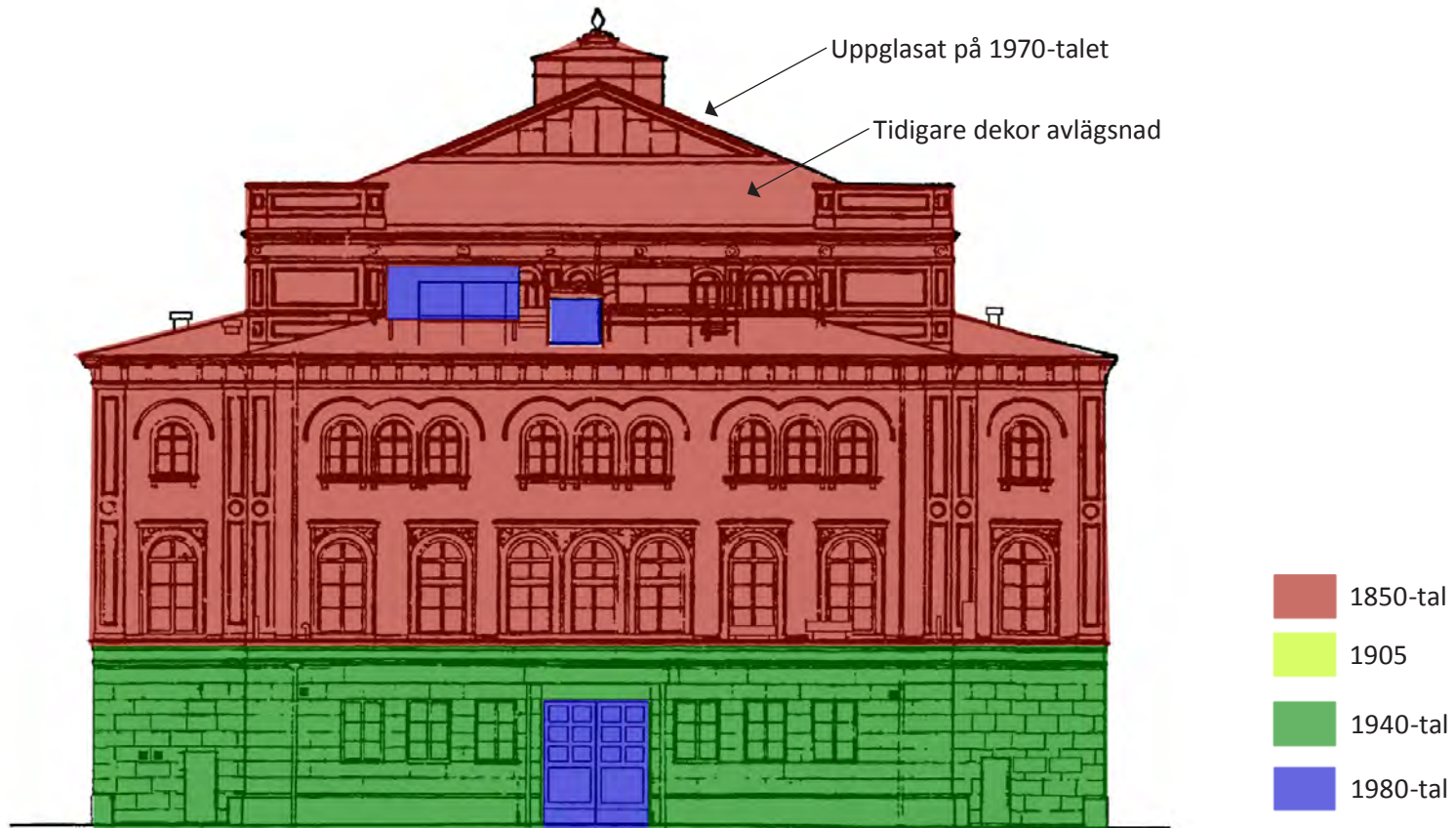
- 1850-tal
- 1905
- 1940-tal
- 1980-tal

**Fasad mot sydost - Översiktlig historik/ålder på byggnadsdetaljer**

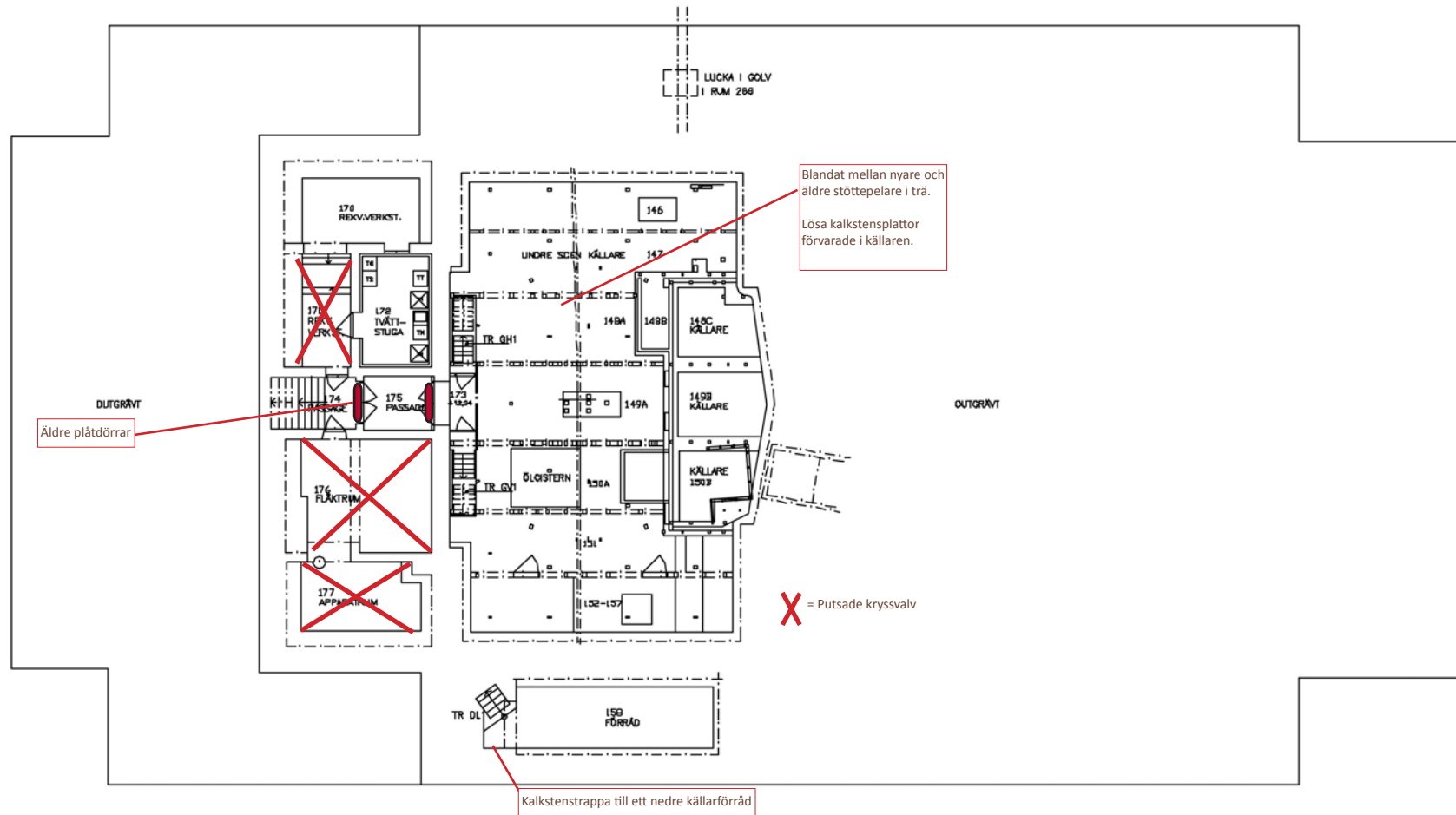


- |          |          |
|----------|----------|
| 1850-tal | 1970-tal |
| 1905     | 1980-tal |
| 1940-tal |          |

### Fasad mot sydväst - Översiktlig historik/ålder på byggnadsdetaljer

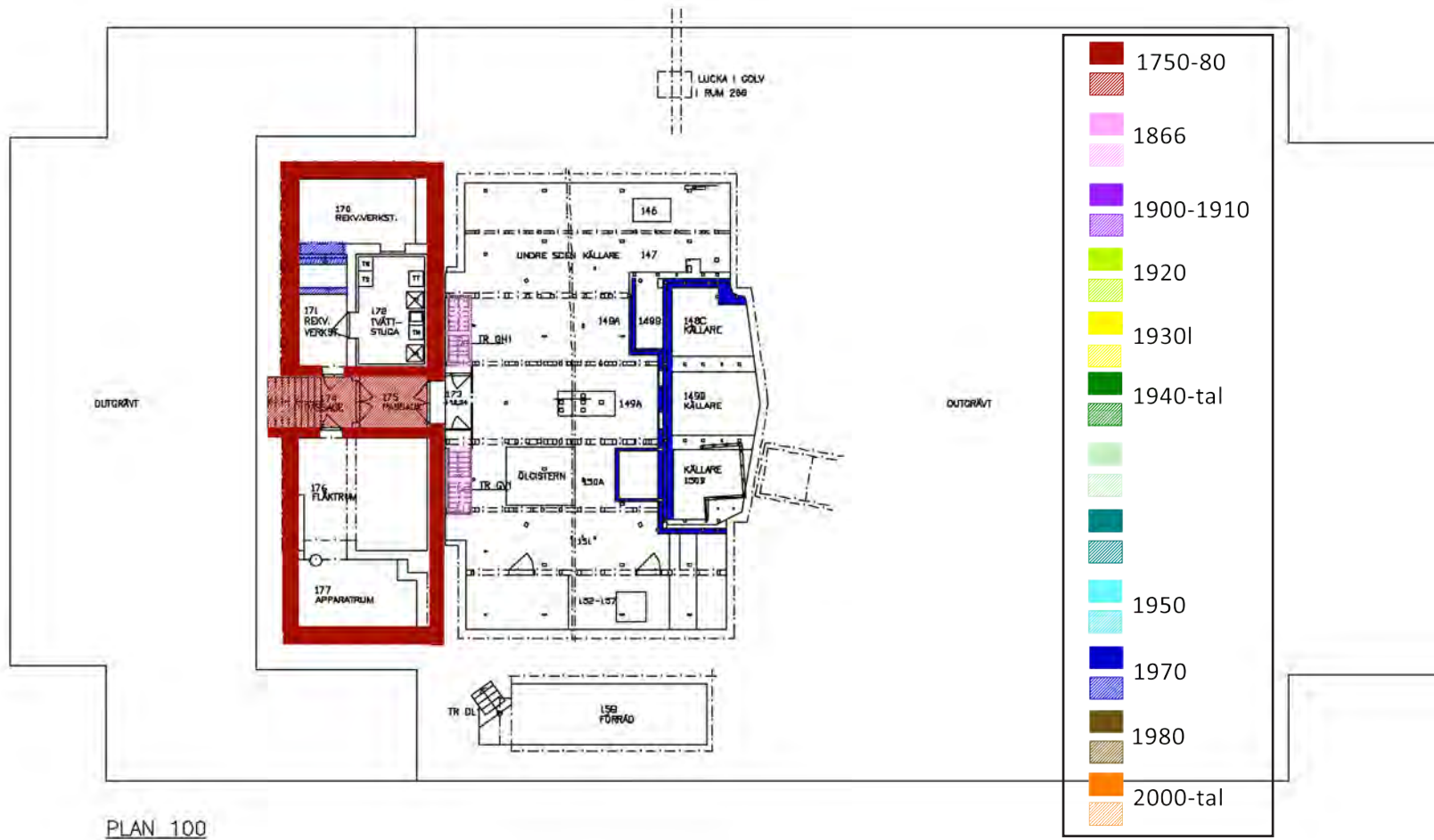


## Plan 100 (Källare) - Kulturhistoriskt värdefulla detaljer

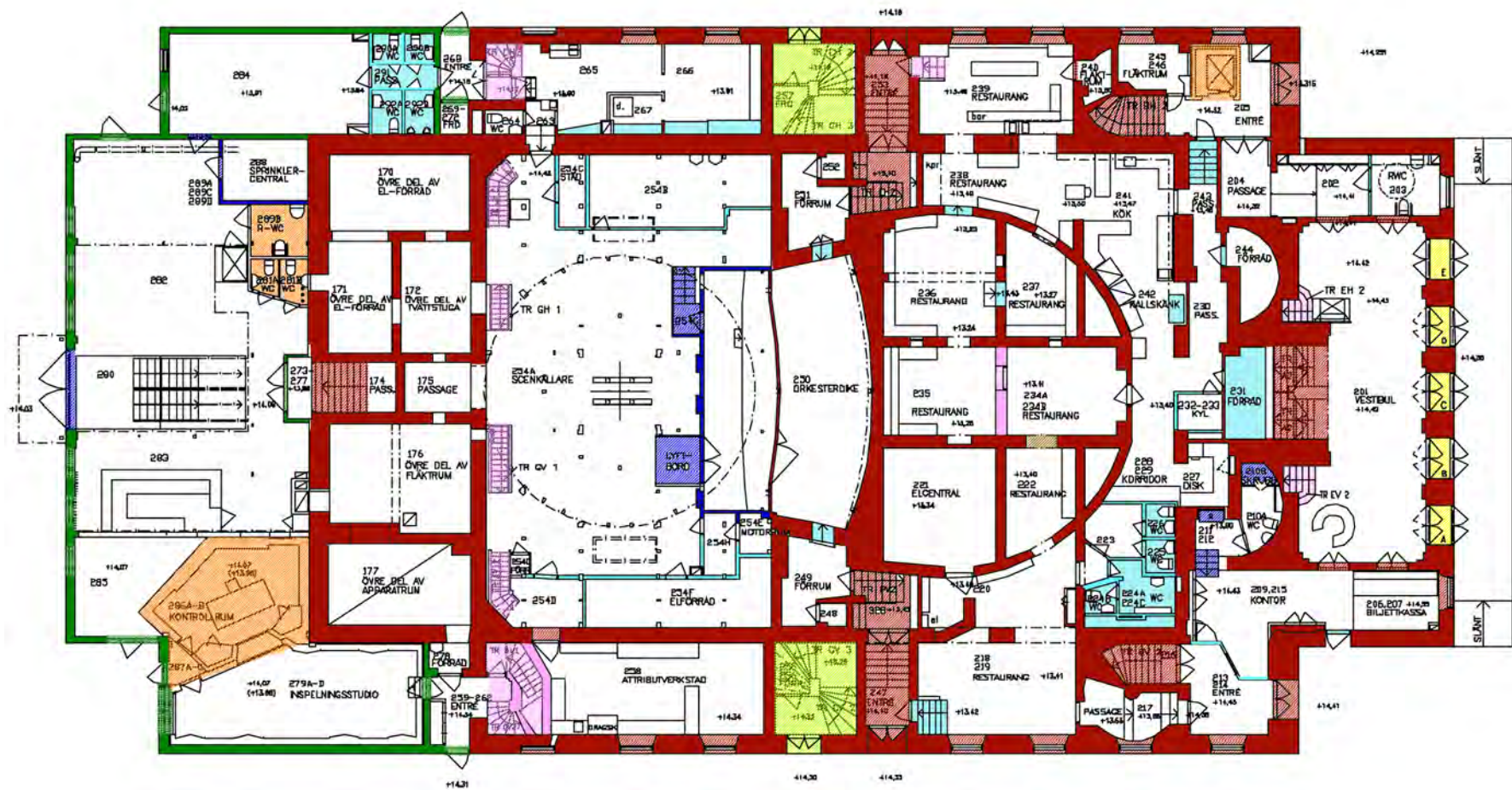


Plan 100. Kvarnströms arkitekter 2003.

### Plan 100 (Källare) - Översiktlig historik/ålder på väggar

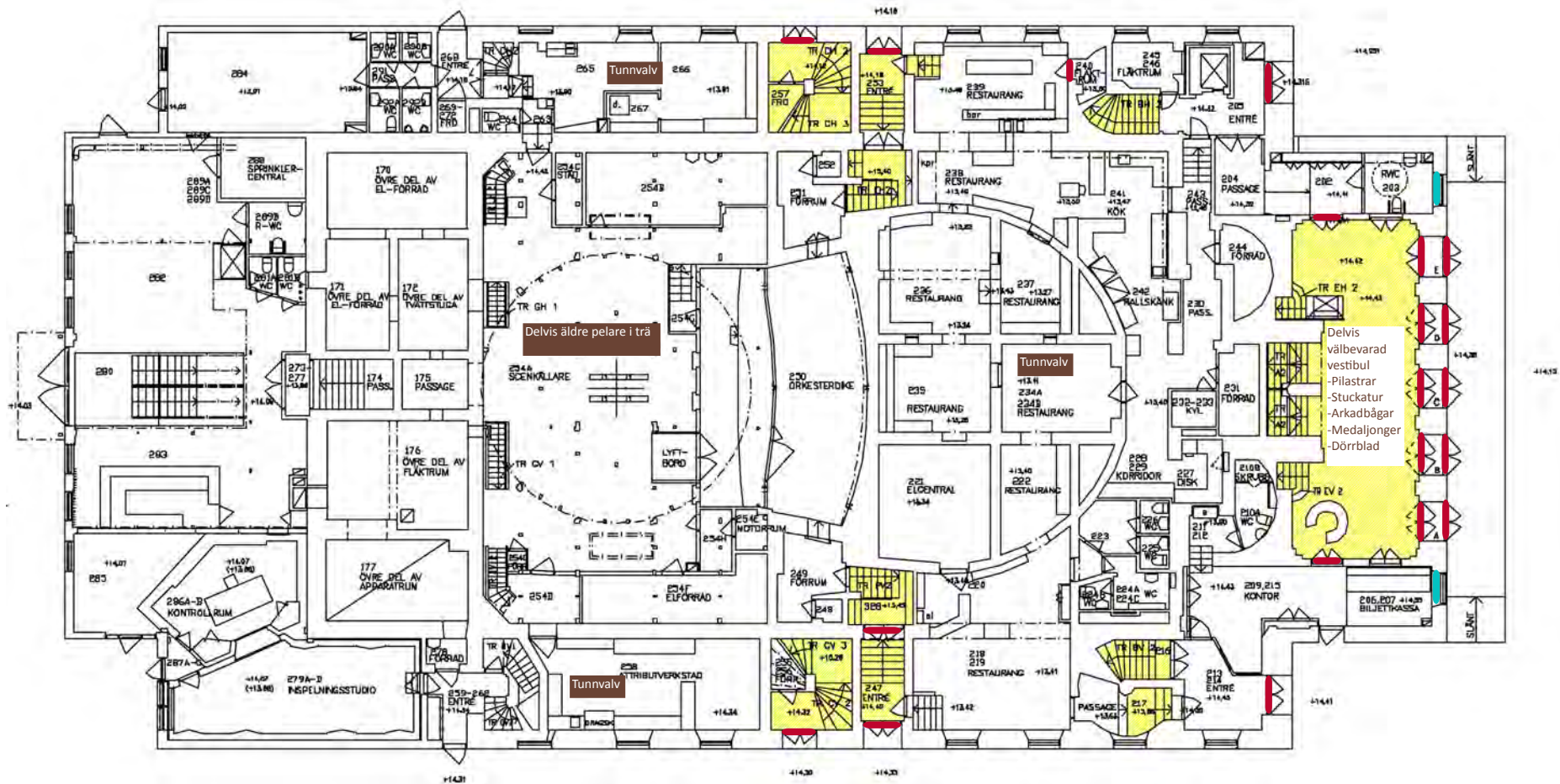


## Plan 200 (BV) - Översiktlig historik/ålder på väggar



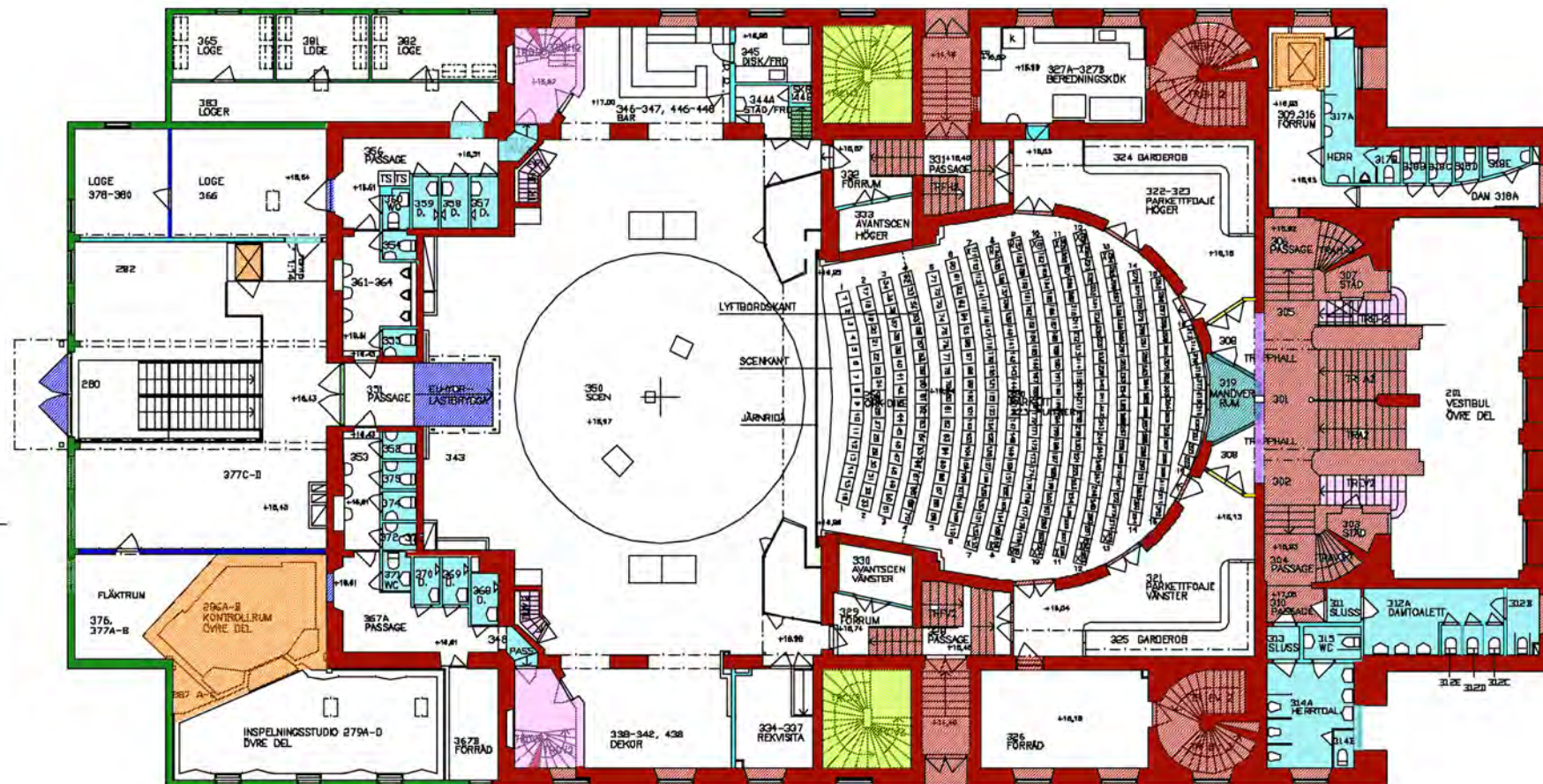
För förtydligande om färgmarkeringar, se sid 31.

Plan 200 (BV) - Kulturhistoriskt värdefulla detaljer



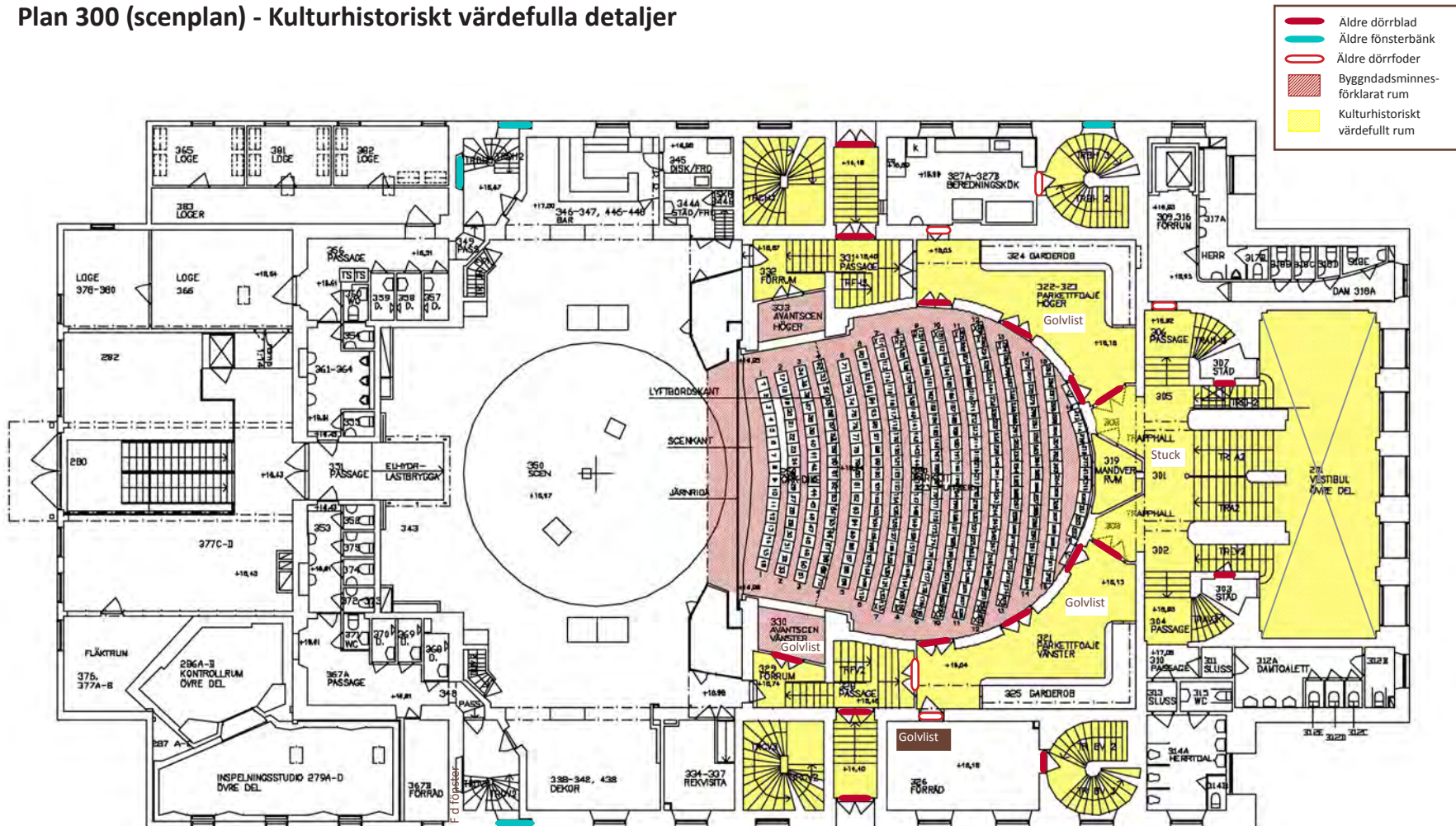
Plan 200. Kvarnströms arkitekter 2003.

## Plan 300 (scenplan) - Översiktlig historik/ålder på väggar



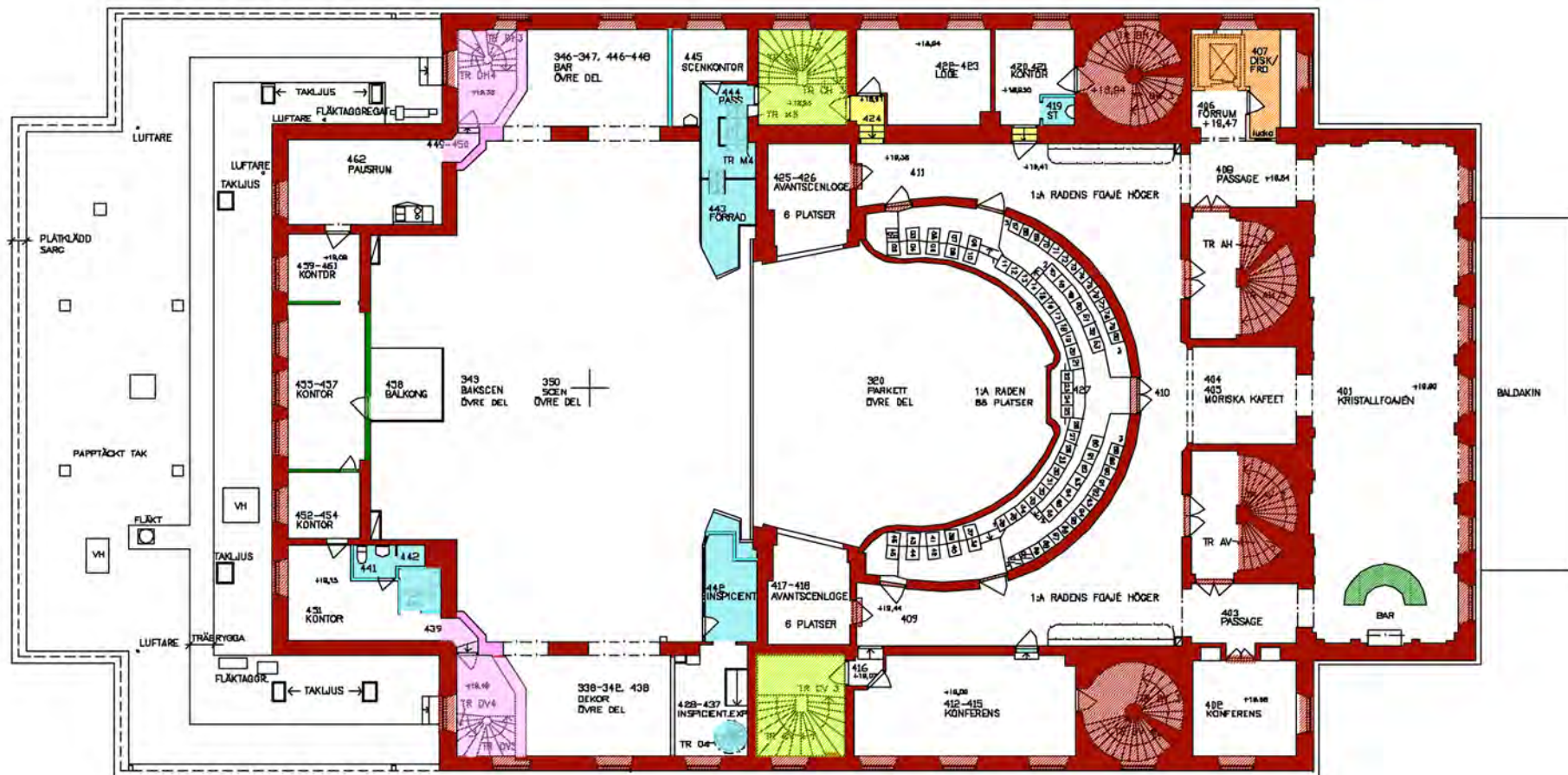
För förtydligande om färgmarkeringar, se sid 31.

Plan 300 (scenplan) - Kulturhistoriskt värdefulla detaljer



Plan 300 Kvarnströms arkitekter 2003.

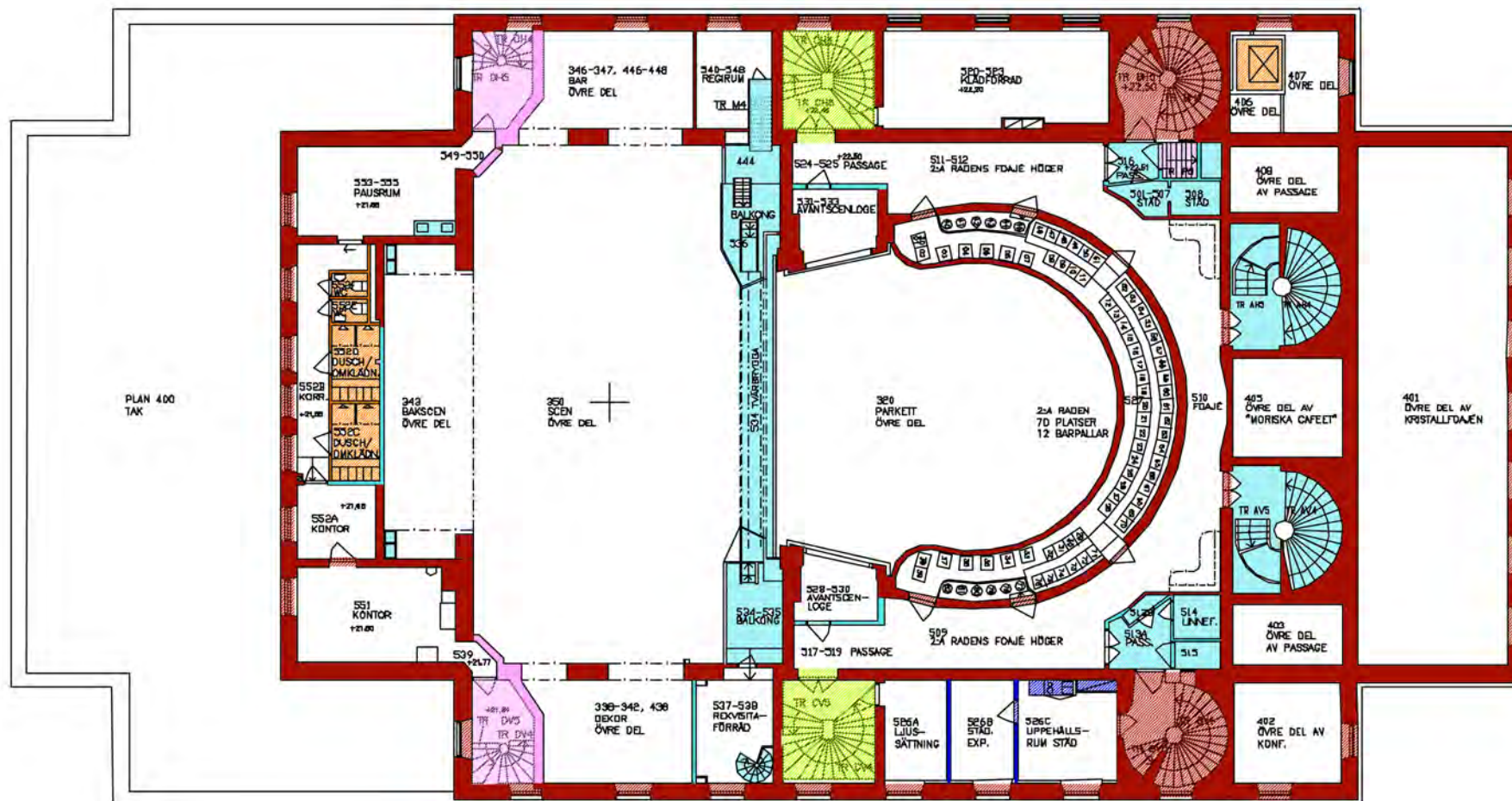
### Plan 400 (första raden) - Översiktlig historik/ålder på väggar



För förtydligande om färgmarkeringar, se sid 31.



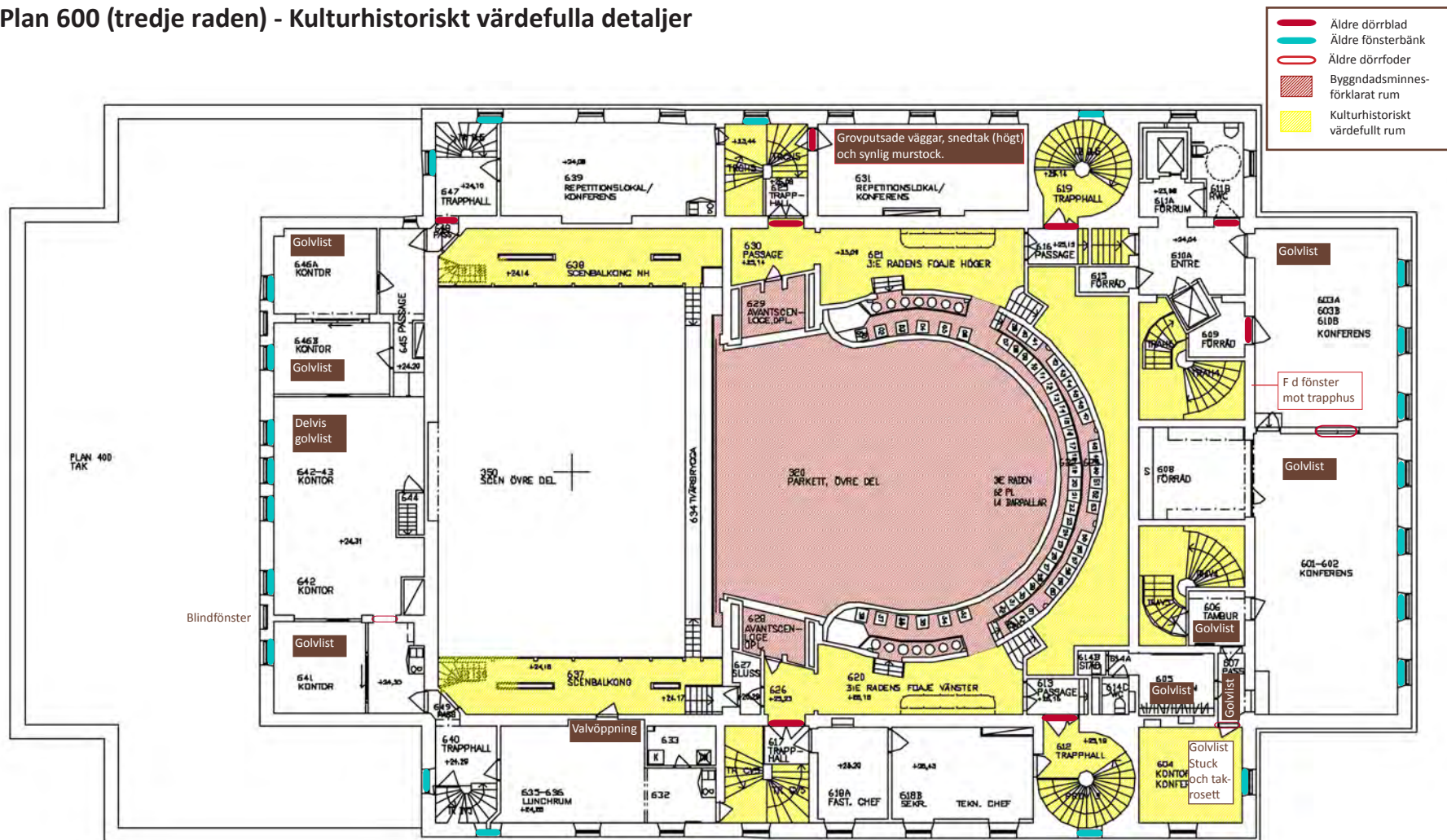
### Plan 500 (andra raden) - Översiktlig historik/ålder på väggar







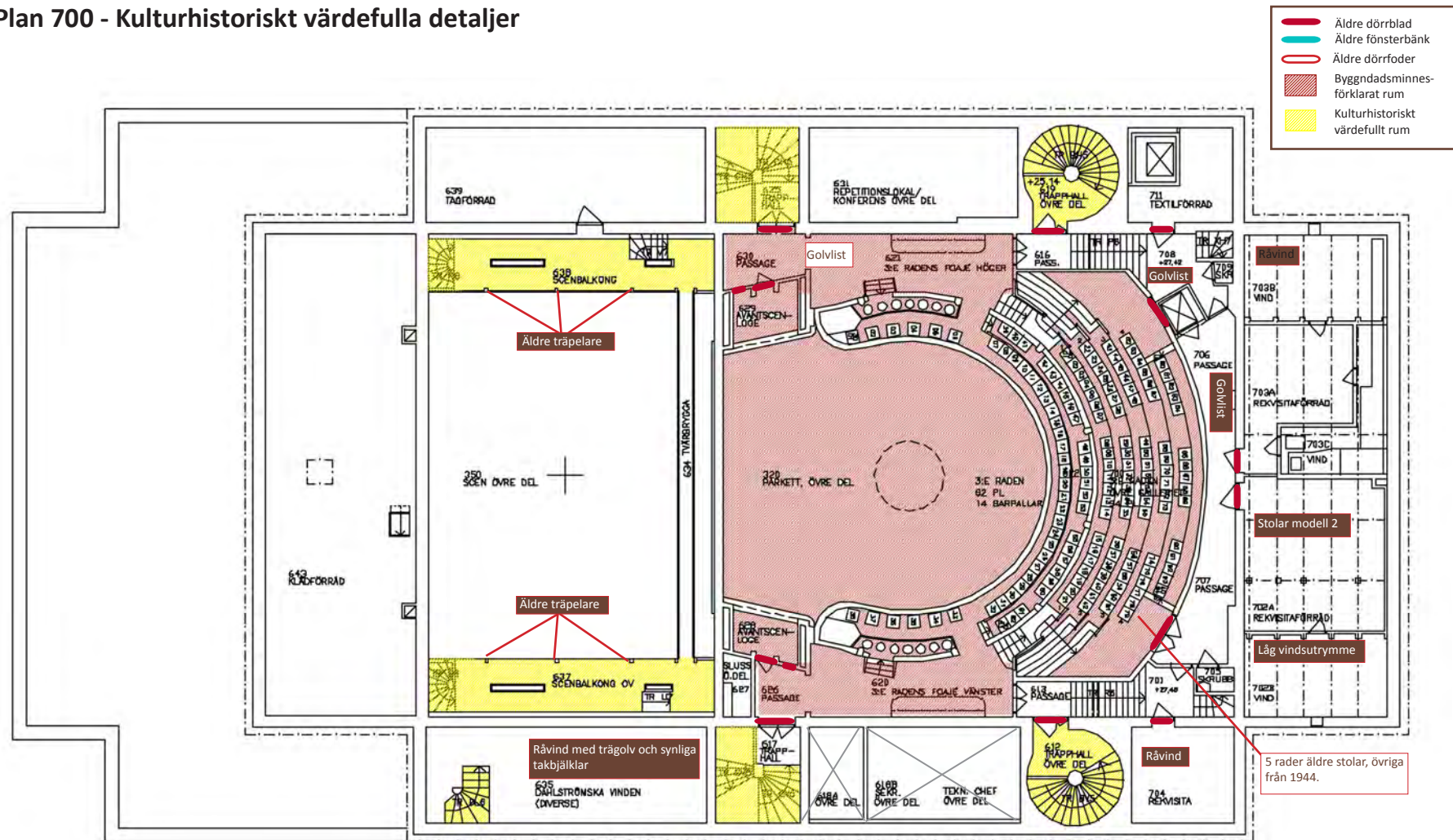
Plan 600 (tredje raden) - Kulturhistoriskt värdefulla detaljer



Plan 600 Kvarnströms arkitekter 2003.

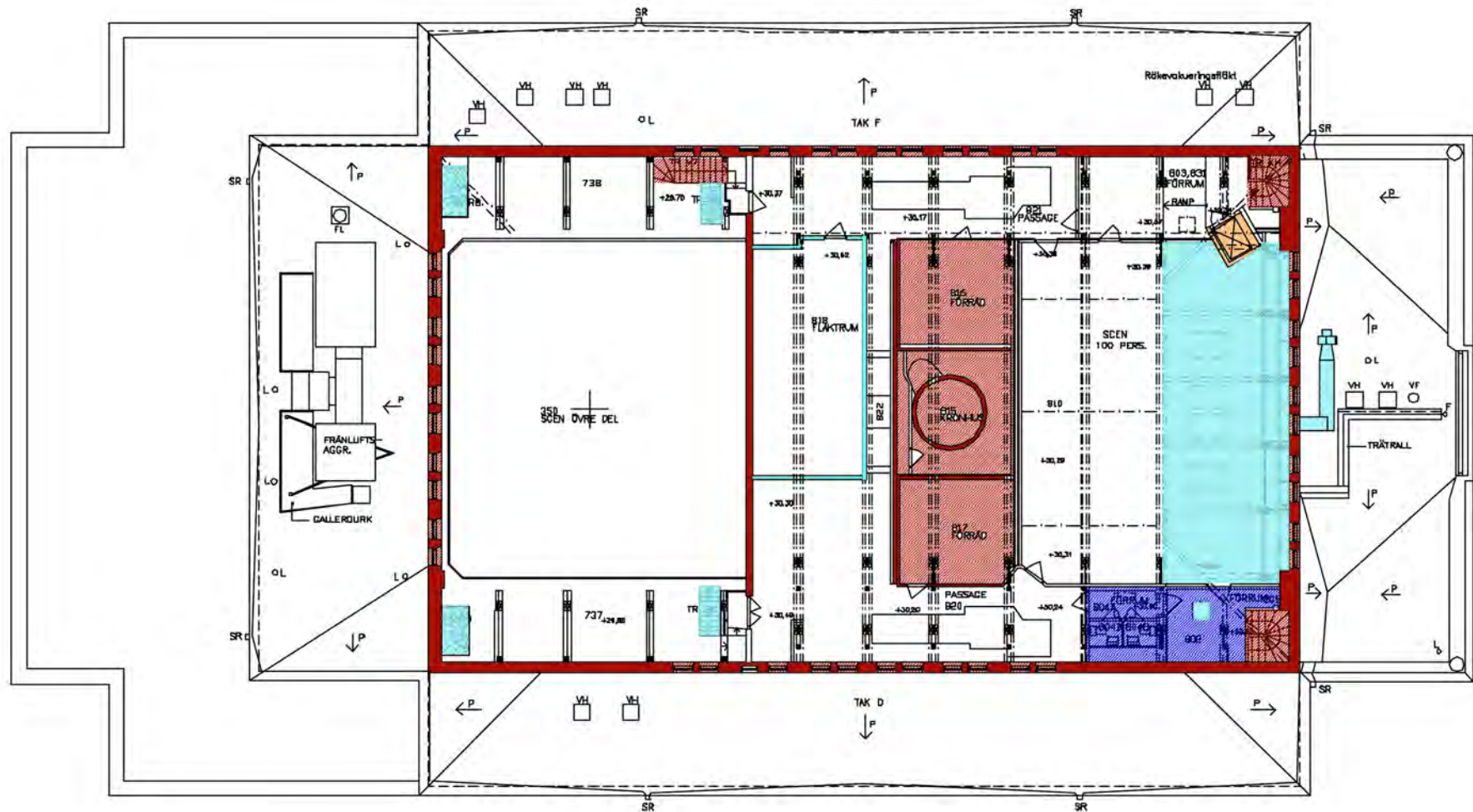


Plan 700 - Kulturhistoriskt värdefulla detaljer

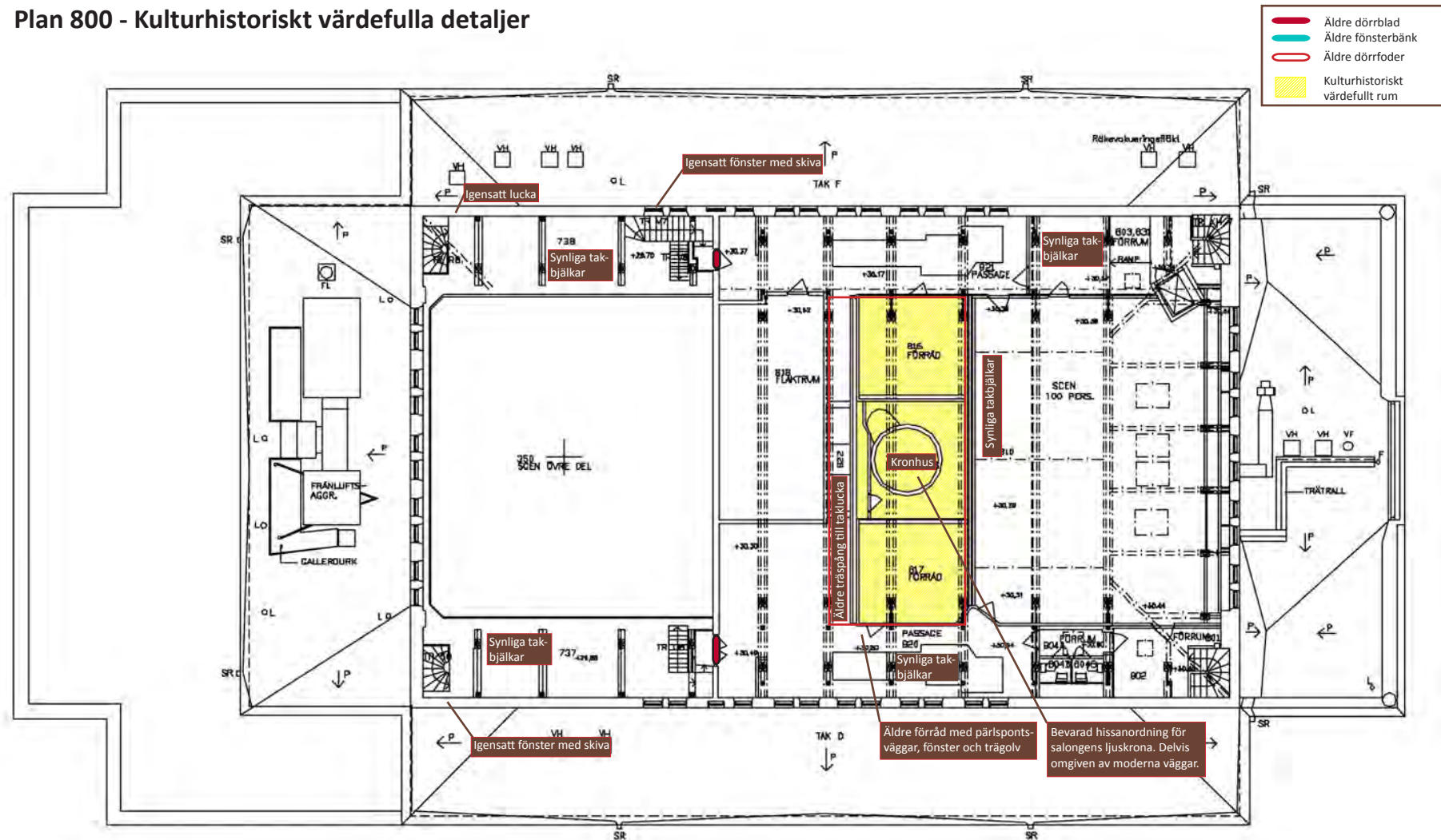


Plan 700 Kvarnströms arkitekter 2003.

### Plan 800 - Översiktlig historik/ålder på väggar

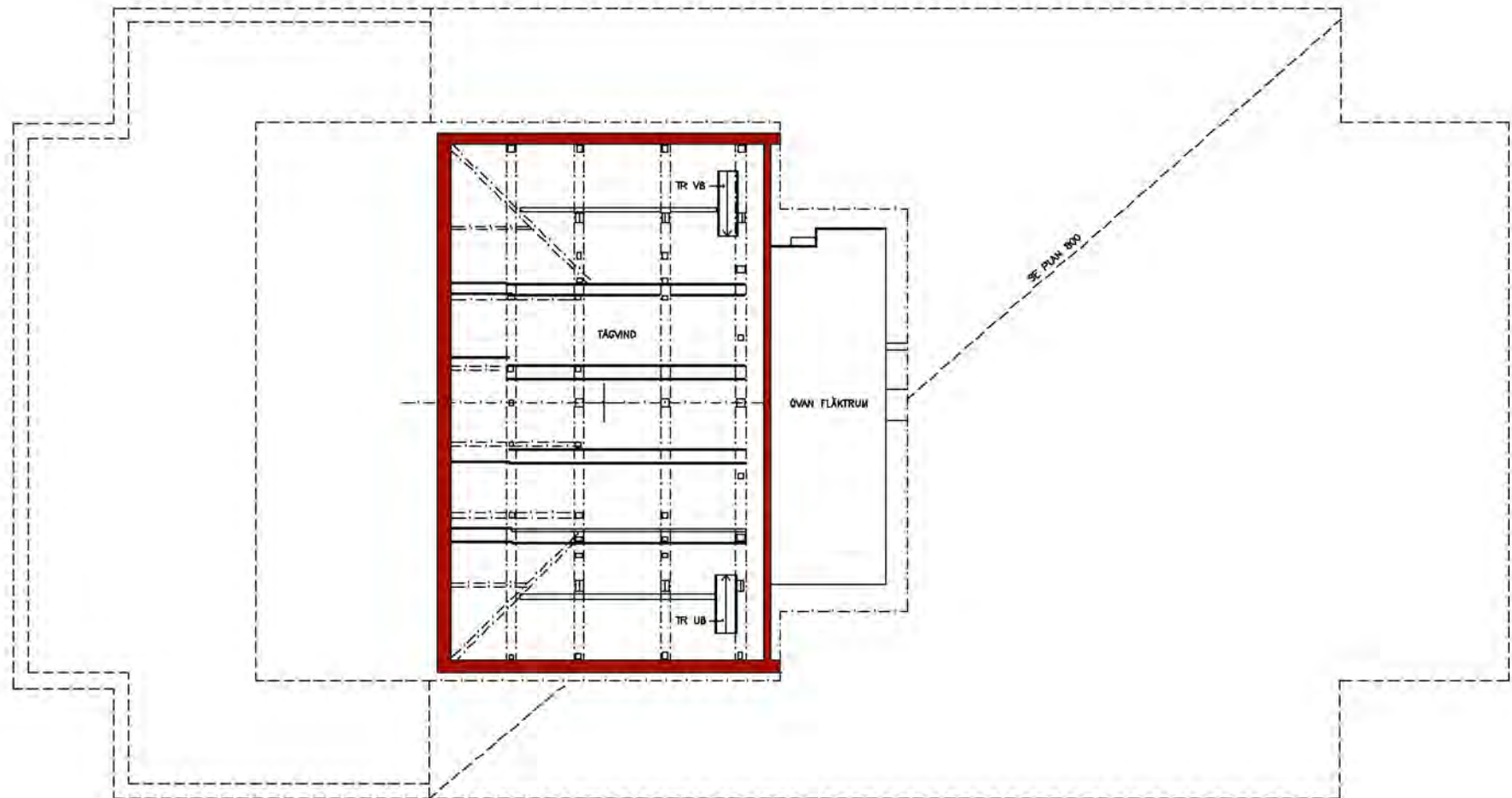


Plan 800 - Kulturhistoriskt värdefulla detaljer

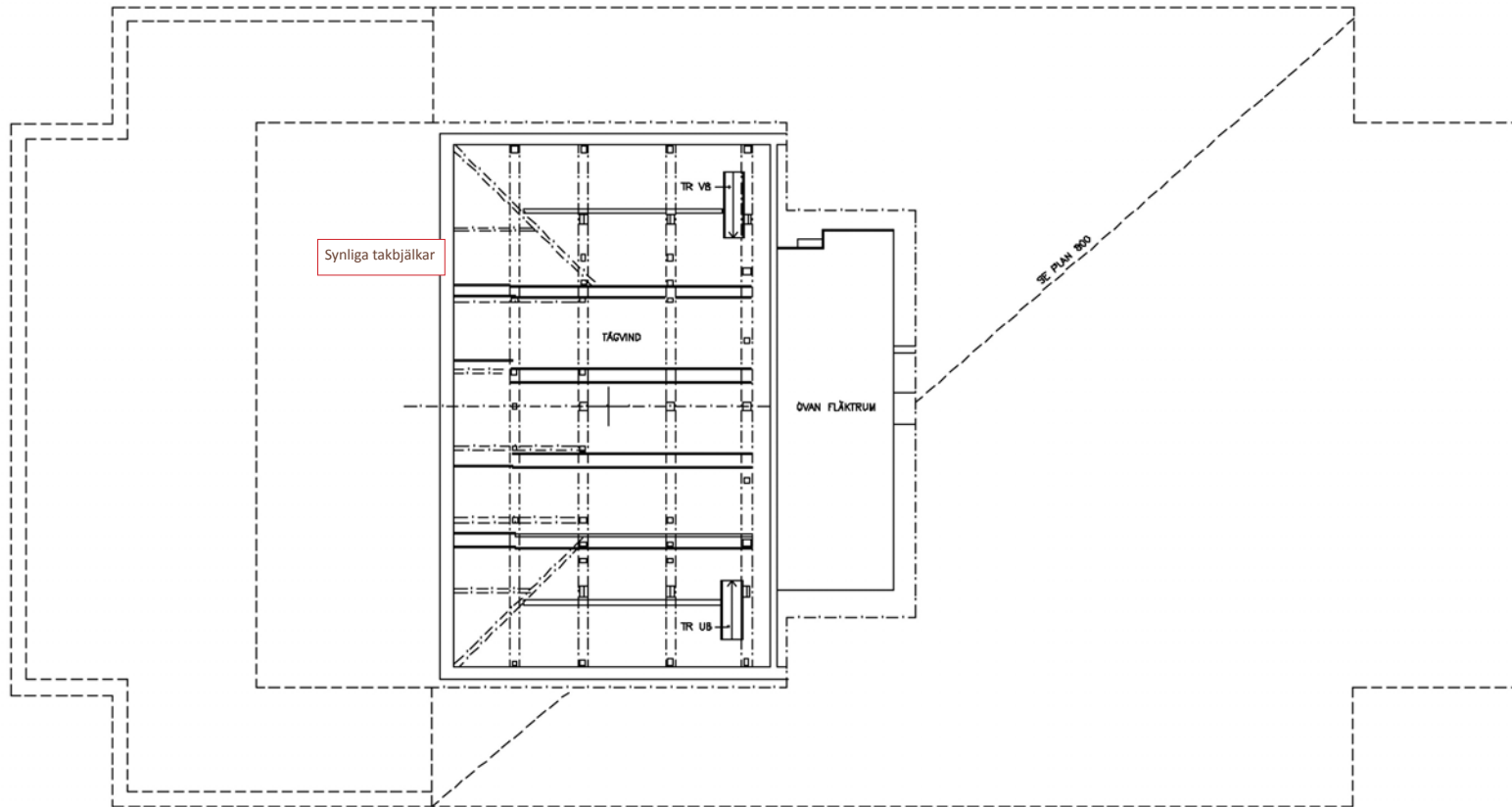


Plan 800. Kvarnströms arkitekter 2003.

### Plan 900 - Översiktlig historik/ålder på väggar



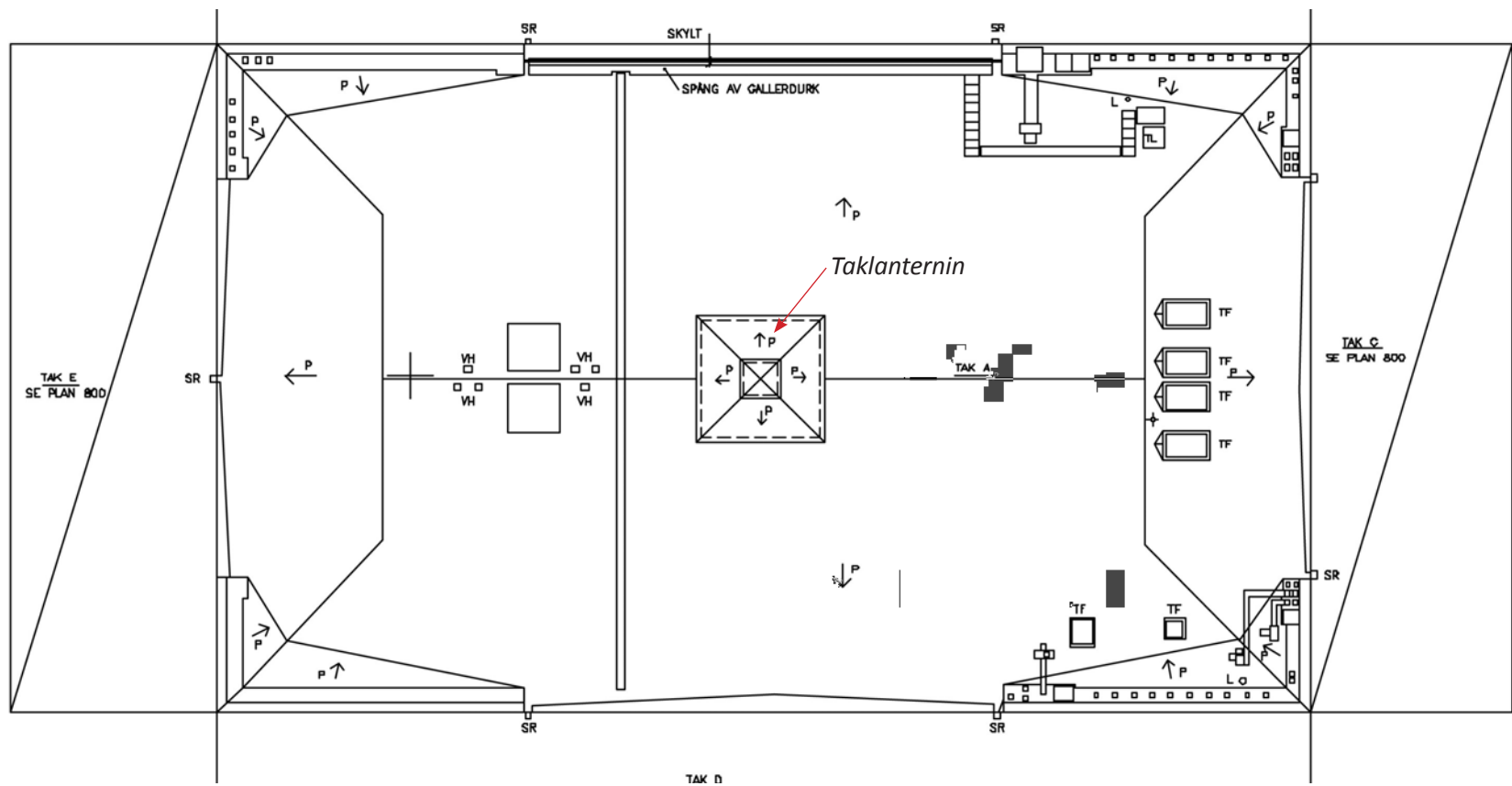
## Plan 900 - Befintligt utseende



PLAN 900

Plan 900. Kvarnströms arkitekter 2003.

### Plan 1000 (takplan) - Befintligt utseende



Plan 1000. Kvarnströms arkitekter 2003.

# Del 1D

## Historik

## Stora teatern - Historik

---

### Göteborgs första teatrar

De första teatersällskapen kom till Göteborg under slutet av 1600-talet och de spelade huvudsakligen teater i lador och magasin, bland annat i greve Aschebergs stall i hörnet Torggatan/Stora torget 1696.

När Gustaf III:s teaterintresse spred sig över landet på 1700-talet blev teatern på modet. De kända handelsmännen Alströmer och Hall lät inrätta teatrar i sina hem på 1770-talet. Den första offentliga teatern byggdes 1779 på Sillgatan (Postgatan/Nedre Kvarnbergsgatan) och kallades Comediehuset. Teatern stängdes av polismyndigheten på grund av dåligt skick år 1816.

År 1814-16 uppfördes Göteborgs Stora Theater (också kallad den Segerlindska) vid Södra Hamngatan 61 och inrymde inte mindre än 1.269 platser. Bara 19 platser mer än nuvarande Göteborgsoperan. Teatern blev Sverige största, näst efter Kungliga operan i Stockholm. Det var en ambitiös målsättning då staden på den tiden endast hade 15.000 invånare. Teatern drevs av Laurentius Segerlind som även var traktör på Göta källare. Teatern blev populär men trots det fick man redan efter ett par år ekonomiska problem och på 1850-talet ansågs teatern omodern.

År 1819 invigdes ytterligare en teater i Göteborg, den så kallade Sillgateteatern vid Sillgatan (nuvarande Postgatan 10-12). Teatern revs på 1840-talet.

### Het debatt om ny teater

På 1840-talet påbörjades diskussionen om en ny teater då såväl Segerlindska Teatern som den så kallade Lilla Teatern ansågs vara föråldrade. S A Hedlund på Göteborgs Handels- och sjöfartstidning var drivande i frågan. Det rådde delade meningar om teaterns placering och det var huvudsakligen tre lägen som diskuterades; Kungsparken, Brunnsparken eller en upprustning av den gamla Teatern. Då arkitekt B C Malmberg redan anlåtits för att skissa på en ny teater i just Kungsparken föll valet till slut på denna plats. Tomten uppläts gratis av staden under förutsättning att ett aktiebolag bildades. Flera högt uppsatta män i Göteborg, bl a landshövding Fåhrens och Robert Dickson, inlämnade en skrivelse till magistraten om att låta uppföra en ny teaterbyggnad. Tillsammans med ett par andra aktörer startades 1855 Nya Theateraktiebolaget med ett aktiekapital om 100.000 riksdaler banco.

Alla var dock inte lika nöjda med valet av placering och många i staden betraktade platsen som landsbygd och bron från Kungssportsplatsen ansågs "livsfarlig att passera mörka vinterkvällar".

### Arkitekt Bror Carl Malmberg

Göteborgs Nya Teatern ritades av arkitekt Bror Carl Malmberg. Malmberg föddes 1818 i Stockholm och studerade vid Konstakademien. Han reste under flera perioder på studieresor i Europa. När han kom tillbaka till Sverige igen på 1840-talet fick han anställning som mur- och byggmästare där han bistod arkitekt Ekman i samband med uppförandet

av Göteborgs Börsbyggnad. Han var senare verksam som arkitekt och ritade bland annat flera bostadshus vid Östra Larmgatan och Stora Nygatan, där han också ritade ett hus för egen räkning.

På 1850-talet fick han uppdraget att rita Göteborgs nya teater. Efter att beslutet var taget gjorde B C Malmberg flera studieresor i Europa för att studera andra teaterbyggnader. Malmberg inspirerades bland annat av Sempers hovteater i Dresden, Tyskland, från 1839-41. Väl hemma igen justerades hans ursprungliga skisser och det nya förslaget fastställdes år 1855. Den ursprungliga tanken var att teatern skulle rymma cirka 800 personer och det skulle även finnas konditori, restaurang och boningsrum i huset. Teaterbyggnaden i Göteborg kom att få många likheter med flera av de teaterbyggnader han besökte i Europa, exempelvis så har längdfasaderna flera likheter med Alexandra Teatern i St Petersburg. Denna teater hade också ett sluttande scengolv samt en liknande utformning av salongen. Även Grand Théâtre i Bordeaux, Frankrike, har en liknande uppbyggnad av salongen. Malmbergs salong utformades som en hovteater med separat loger. Av dessa var de två nedre reserverade för kungligheter.

På 1860-talet ritade han ytterligare en teaterbyggnad i Kalmar och efter det flyttade Malmberg tillbaks till sin barndomsstad Stockholm där han utsågs till hovarkitekt och hovintendent. Han avled i huvudstaden 1877.

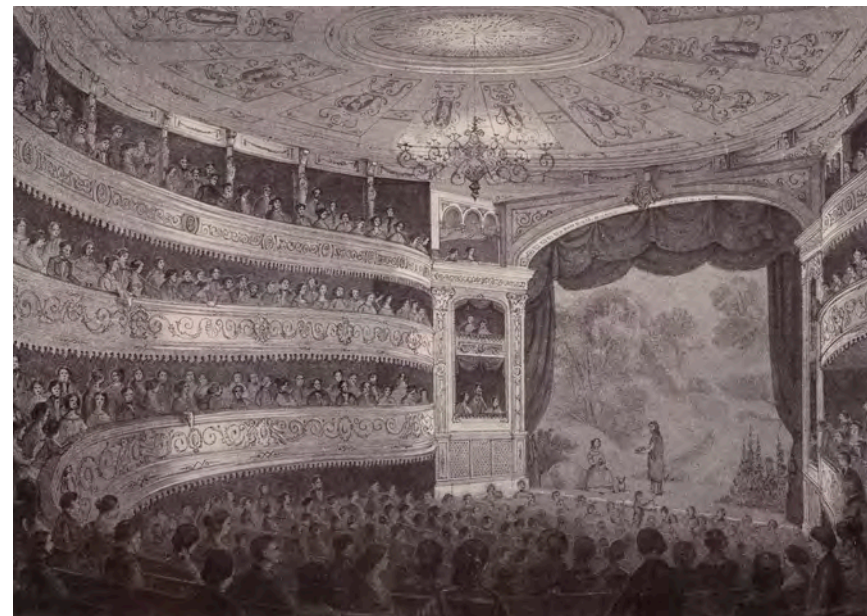
### Det nya teaterbygget påbörjas

Grundläggningen påbörjades 1 mars 1856 och byggnationen pågick under nästan 3 år. Tanken var från början att det investerade aktiekapitalet på 100.000 riksdaler banco skulle räcka för att uppföra hela byggnaden, men kostnaden slutade istället på 380.000 riksdaler riksmünt vilket fick stora konsekvenser för aktieinvesteringarna.

Byggnaden uppfördes med en rektangulär grundform och är 30 meter hög. I byggnaden tog förstasalongen med tillhörande publika delar och scenen störst yta i anspråk medan resterande delar av huset nyttjades för personal, restaurang, magasin, verkstäder och bostäder.

Interiören dekorerades av bildhuggaren C Ahlbom. Salongen fick förgyllt ornamentik, plafondmålning och röda textilier. Dekorationen av salongen har förebilder från såväl italiensk renässans som antiken.

Teatern utrustades också med nymodigheter så som gasljus, scenmaskineri och en vattenreservoar om det skulle börja brinna. Bland annat försågs salongen med en magnifik takkrona som finns bevarad än idag.



Teckning som visar invigningen från 15 september 1859. GSM

Vård- och underhållsplan Del 1  
Stora Teatern



Fotografi över Stora Theatern. Årtal okänt, men sannolikt från 1860- eller 1870-talet. Här syns bland annat den äldre färgsättningen med mörkare sockelvåning och markerade fönsteromfattningar och fasaddekor samt ytterdörrarnas ursprungliga läge indraget i fasadliv. Fotot visar även ursprungliga fristående lyktstolpar och fasadarmatur. GSM



Äldre fotografi över Stora Teatern. Odaterat men uppskattad till så tidigt som 1860-tal. På taket syns den ursprungliga gjutjärnsdekoren längs med takfrisen. Byggnaden ses från Stora Nygatan. Till höger i bild syns den äldre Bazarbron. GSM

### **Göteborgs Nya Theatern invigs**

Den nya teaterbyggnaden fick namnet Nya Theatern och invigdes den 15 september 1859. Under invigningen spelades pjäsen "Konung Carl den Tionde Gustaf" med en helt svartklädd publik som sörjde den nyligen avlidne kung Oscar I. Biljettpriset varierade mellan 75 öre - 2,50 riksdaler och föreställningen blev fullsatt.

Första åren spelades det teater två kvällar i veckan, vilket senare utökades till fyra. Under de första 60 åren spelades främst dramatisk teater, opera, operett men också farsor och lustspel. År 1916 öppnade Lorensbergsteatern och efter det nyttjades teaterbyggnaden främst för lyrisk teater.

### **Kakelugnsmakaren som blev teaterägare**

Teatern ägdes ursprungligen av Nya Theateraktiebolaget som i sin tur hyrde ut till resande teatersällskap under de första åren. Det första fasta teatersällskapet kom 1870 med Wilhelm Åhman som konstnärlig ledare.

Teaterföreställningarna var ofta konstnärliga succéer men ekonomiska katastrofer. Nya Theateraktiebolaget var konkursfärdigt redan efter 12 år varefter teatern såldes på exekutiv auktion år 1871. Byggnaden inropades relativt otippat av kakelugnsmakare August Rignér för vrakpriset 113.000 kronor. Åhmanska teatersällskapet fortsatte att hyra teatern ett par år till men år 1874 tog Rignér själv över direktörskapet och skolade om sig till teaterdirektör. Han avled sedermera 1880 endast 59 år gammal. Rignérska sterbhuset ägde huset fortsatt under ett par år (vilket då drevs av August Rignérs svåger) och Emil Hillberg utsågs till ny teaterdirektör, samma man som döpte om teatern till Stora teatern 1880.



*Äldre fotografi över Stora Teatern sett från nordöst, 1890-tal. GSM*

Kring år 1880 såldes huset vidare till grosshandlare Brinckman i Köpenhamn och Lorentz Lundgren utsågs till teaterchef. Lundgren övertog byggnaden 1886 och i samband med detta lät han renovera huset genom att bland annat rusta upp restaurangen och installera elektrisk belysning. Redan 1890 gick han i konkurs. Nästa ägare, August Lindberg, gick samma öde till mötes och gick i konkurs ett par år senare.

Albert Ranft hyrde teatern 1893 och förvärvade den sedan 1899 för 575.000 kronor. Ranft var välkänd över stora delar av Sverige och betraktades som teaterkung. Han drev verksamheten framgångsrikt under



Äldre fotografi över Stora Teatern sett från Kungssportsavenyn. Fotot är odaterat men är troligen från början av 1900-talet. GSM

ett par år men tröttnade redan i början av 1900-talet och hyrde istället ut till olika teatersällskap. Så småningom fick även han ekonomiska problem och överlät Stora teatern 1917 till finansbolaget AB Göteborgs Intressenter för 775.000 kronor.

I byggnaden fanns förutom teaterverksamheten även bland annat Restaurang Gropen, avsedd för andra klassens besökare, som låg i byggnadens källare fram till 1902. I foajén låg en finare restaurang fram till 1940, avsedd för första klassens teaterbesökare.

### Planerad ombyggnad till biograf

Finansbolagets planer var att bygga om teatern till biograf och man tecknade kontrakt med AB Cosmorama. Detta väckte stark kritik från många håll och fastän planeringen var långt gången med färdigställda ritningar lyckades bankdirektören och teatermannen Axel Fromell rädda teatern i sista sekund. Han fick ihop finansiärer som bilade AB Stora Teatern och de köpte gemensamt teaterbyggnaden för 900.000 kronor. Från 1920 hyrde Göteborgs Lyriska Teater byggnaden som därefter enbart användes som Musikteater.

### Göteborgs stad blir nya ägare

Ekonomin var fortsatt ansträngd för Stora Teatern och på 1930-talet kom flera radikala förslag, att Stora Teatern antingen skulle rivas, byggas om till varuhus eller hotell alternativt slås samman med Stadsteatern. Kring år 1940 skedde en stor förändring då till slut Göteborgs stad gick in som ägare och bildade kommunala bolaget Göteborgs Teater- och konsertaktiebolag. Kommunen lät då genomföra en större ombyggnad där Stora Teatern anpassades efter moderna tider. Den stora renoveringen innebar bland annat en tillbyggnad som stod klar 1944.

Trots ett mer stadigt ägandeskap blev ekonomin ett återkommande dilemma för teatern. På 1960-talet var teaterbyggnaden i dåligt skick och diskussionerna kring en ny teater startade. Kommunen tog så småningom beslut om att uppföra en ny teater i Trädgårdsföreningens norra del. Men efter livliga diskussioner ändrade kommunen sig och planerna lades ner 1977. Istället bestämdes att Stora Teatern åter igen skulle byggas om. Det gjordes en stor ombyggnad under slutet av 1970-talet och även en hel del mindre förändringar på 1980-talet.

### Ny verksamhet

Ytterligare en ombyggnad kom till stånd 1991 och vid det här laget hade kommunen tagit beslut om att bygga ett nytt operahus. Göteborgsoperan i hamnen stod klar 1994. Stora Teaterns verksamhet flyttades till den nya operan och huset kom istället att husera gästande teatersällskap, precis som byggnaden ursprungligen gjort.

År 2003 beslöts att byggnaden skulle användas som konsertscen av SAMI (Svenska Artisters och Musikers intresseorganisation) som tecknade ett hyresavtal, genom dotterbolaget Storan, med kommunalägda Higab. Det gjordes en stor ombyggnad 2003 för SAMI's räkning som därefter nyttjade huset för konsertverksamhet, fest och konferens. I källaren låg även en restaurang med uteservering mot vallgraven. SAMI stängde ned verksamheten 2010 och teatern stod tom ett par år.

Sedan 2012 drivs den konstnärliga verksamheten på Stora Teatern i regi av Göteborgs Stads kulturförvaltning då Pusterviksteaterns verksamhet flyttade in i huset. Stora Teatern är idag Göteborgs scen för svenska och internationella gästspel. Restaurangverksamheten drivs av Stureplansgruppen, som åter öppnat anrika restaurang Gropen efter 110 år. I samband med ny verksamhet gjordes en del renoveringar 2011.



*Fotografi från Bältesspännarparken mot huvudfasaden från 2011.*

### Större förändringar exteriört

Under årens lopp har ett antal exteriöra förändringar skett. Större förändringar är:

- År 1905 tillkom nya trapphus i anslutning till långfasadernas entréer vilket medförde nya entréer vid sidan av de gamla.
- Entrédörrarna på huvudfasadens flyttades ut i fasadliv 1917.
- År 1944 skedde en större tillbyggnad mot baksidan och sedan dess har baksidan, den sydvästra fasaden, ändrats ett par gånger med nya vikportar för scendekor samt ventilationsanläggningar på taket.
- Skärmtaket vid stora entrén har bytts ut flera gånger, senast på 1980-talet.
- Gjutjärnsdekoren som krönte takfrisen på alla fasader togs vid något tillfälle bort.

### Större förändringar interiört

Stora Teatern stod klar 1859 men redan ett par år senare görs troligen ett par förändringar då nya trapphus byggs. Vestibulen och huvudtrapphuset breddas under slutet av 1800-talet och ytterligare nya trapphus tillkommer utmed långfasaderna 1905. Dessa trapphus ges också nya entréer på nordvästra och sydöstra fasaderna. Under 1920-talet finns stora förändringsplaner, men troligen blir inga av dessa realiserade. På 1930-talet sker mindre förändringar, framför allt byggs en ny vridscen 1938.

År 1944 byggs Stora Teatern till i en våning mot sydväst. Tillbyggnaden avser huvudsakligen personalutrymmen men också bättre möjligheter till lastintag för scendekor. Det gjordes också en enklare grundförstärkning av huset 1944. På 1950- och 1960-talen sker endast smärre förändringar som framför allt innebär utökning av vatten och avlopp.

1970-talet innebär stora förändringar då bland annat ett par interntroppor tillkommer, nya toalettgrupper byggs på flera plan, scenöppningen minskas något och det byggs nya entresolplan mellan ett par våningar. Delar av vinden byggs om till repetitionssal och förses med nya fönster samtidigt som den ursprungliga takutbyggnaden glasas upp. År 1978 görs en grundförstärkning. På 1970-talet finns det bygglov från nästa varje år vilket innebär många mindre förändringar.

På 1980-talet görs förändringar av orkesterdiket som utökas och det sker en del ändringar av planlösningen. Troligen är det också nu som alla fönster ersätts mot moderna. På 1990-talet avser byggloven främst provisoriska skyltar och vepor för olika uppsättningar. Kring 2003-04 sker ytterligare en stor renovering då bland annat ytskikt renoveras, hissar och lyftbord installeras och nytt restaurangkök m.m. byggs.

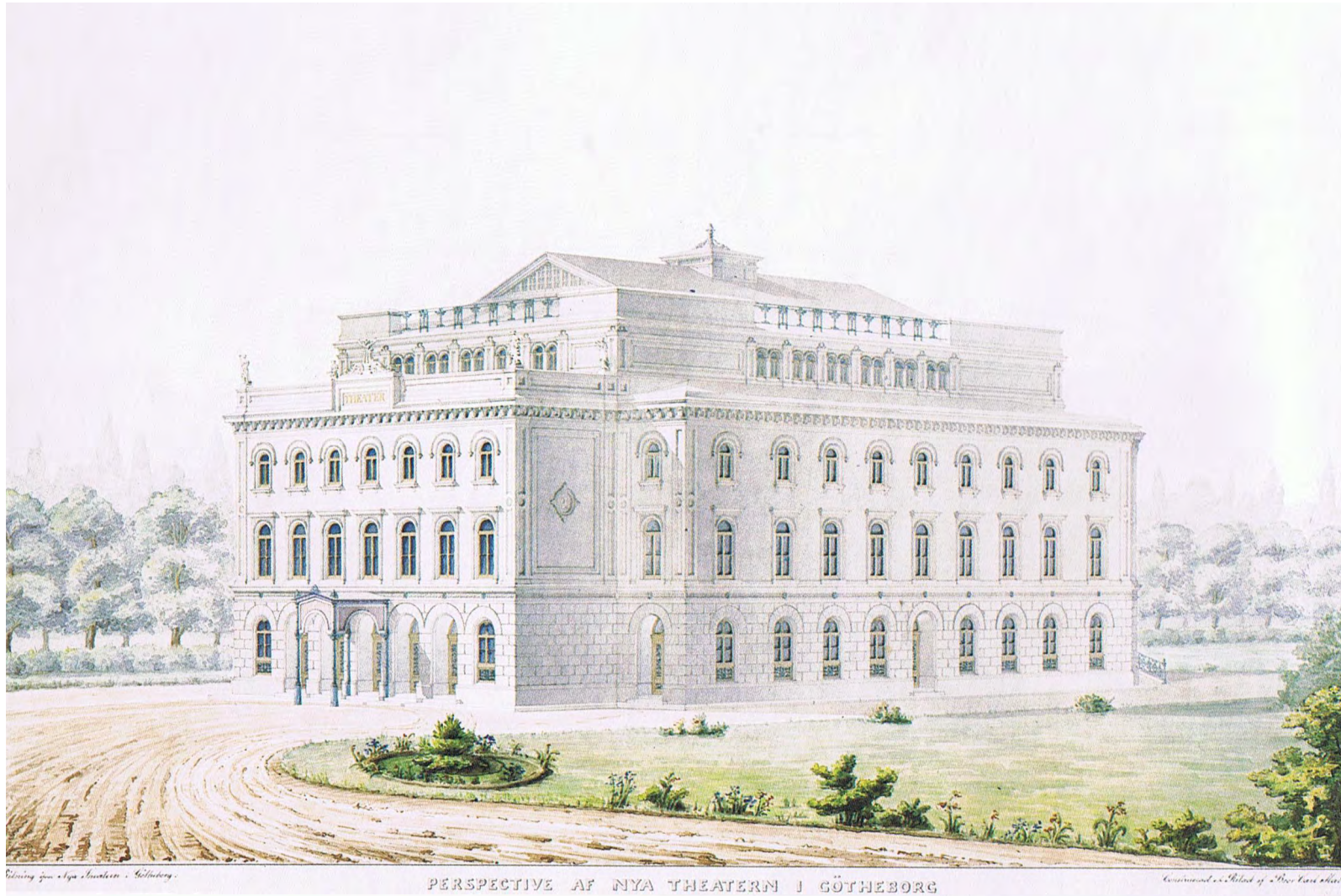
Senaste renoveringen av interiören genomfördes 2011-12 i samband med att Pusterviksteatern flyttade in i huset, denna innebar bl a en ny uteservering på den nordvästra fasaden och ytskiktsrenoveringar interiört. År 2013 genomgick sydöstra och sydvästra fasaderna en fasadrenovering samtidigt som taket målades.

Vård- och underhållsplan Del 1  
Stora Teatern

# BILAGA

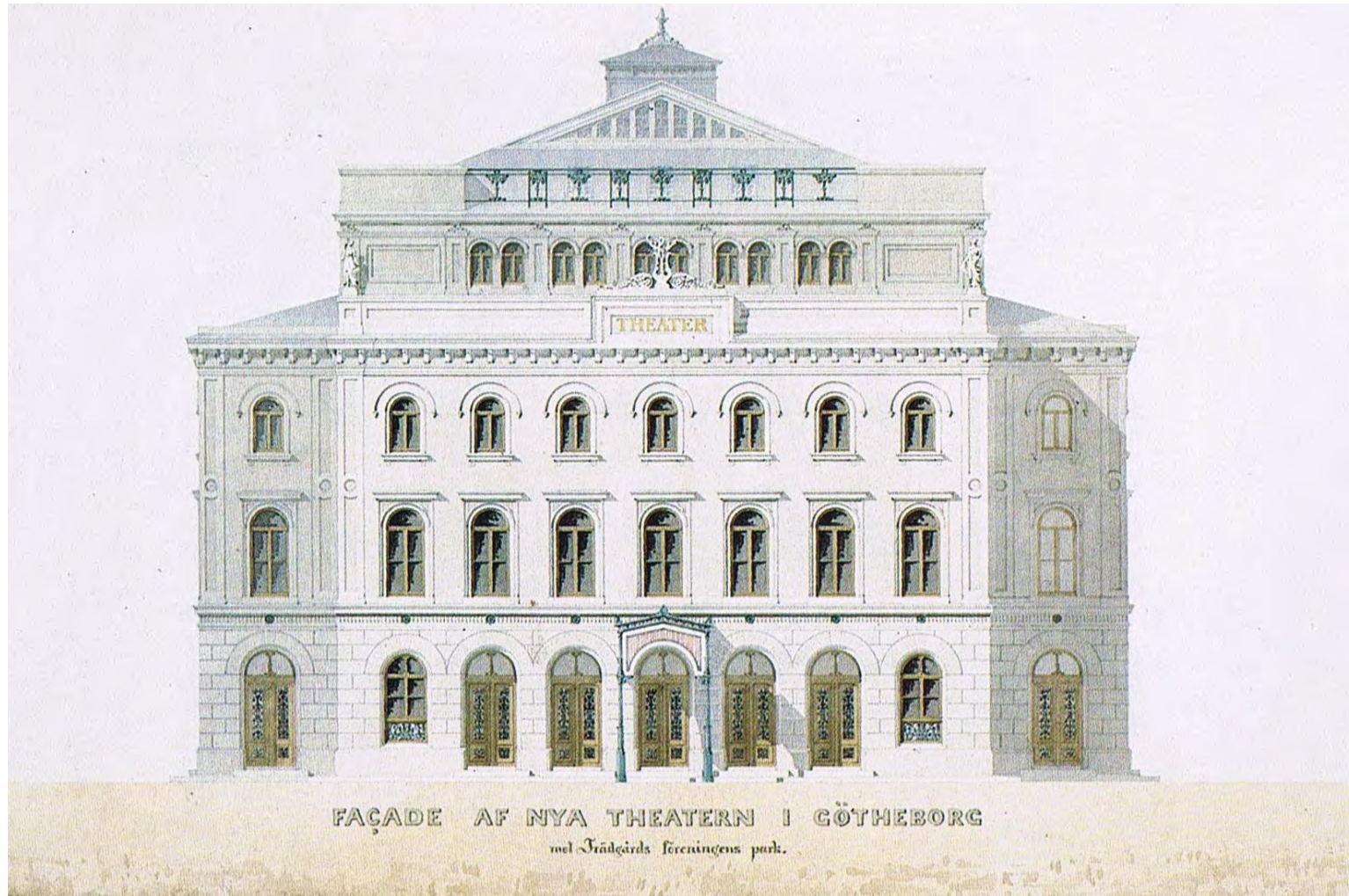
Originalritningar

Vård- och underhållsplan Del 1  
Stora Teatern

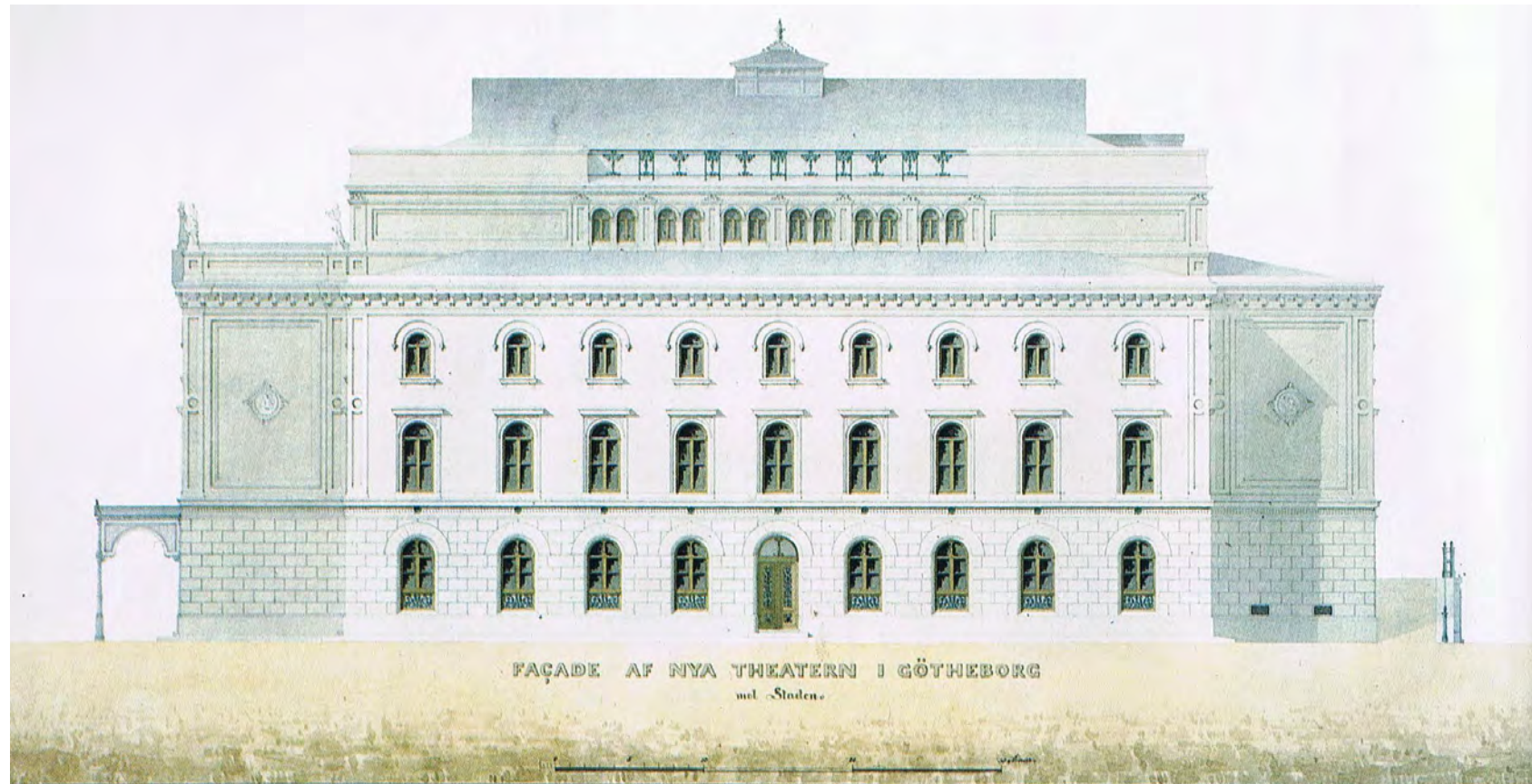


Perspektivskiss från 1856.

Fasad mot nordost - Originalritning 1856

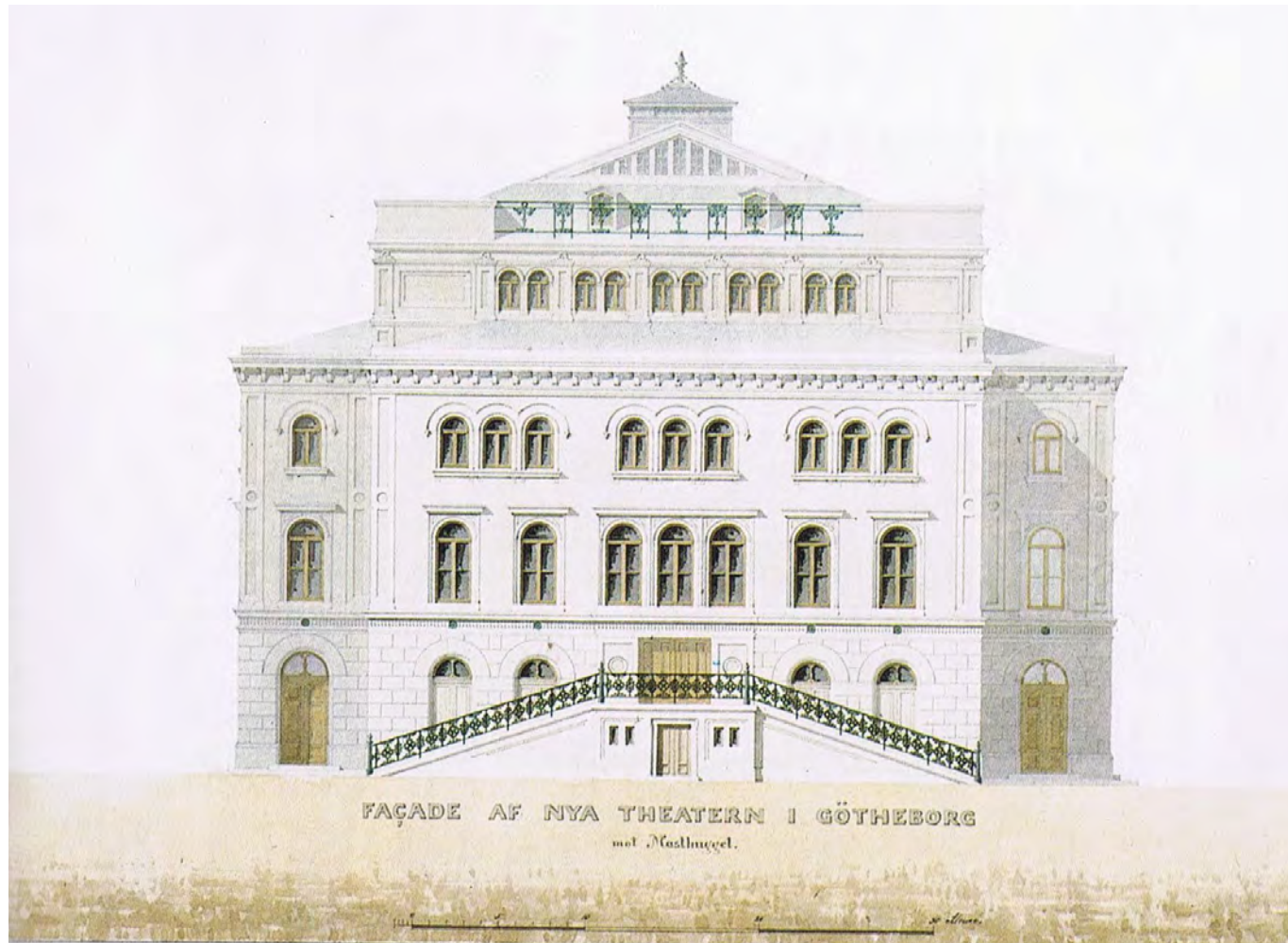


**Fasad mot nordväst och sydost - Originalritning 1856**



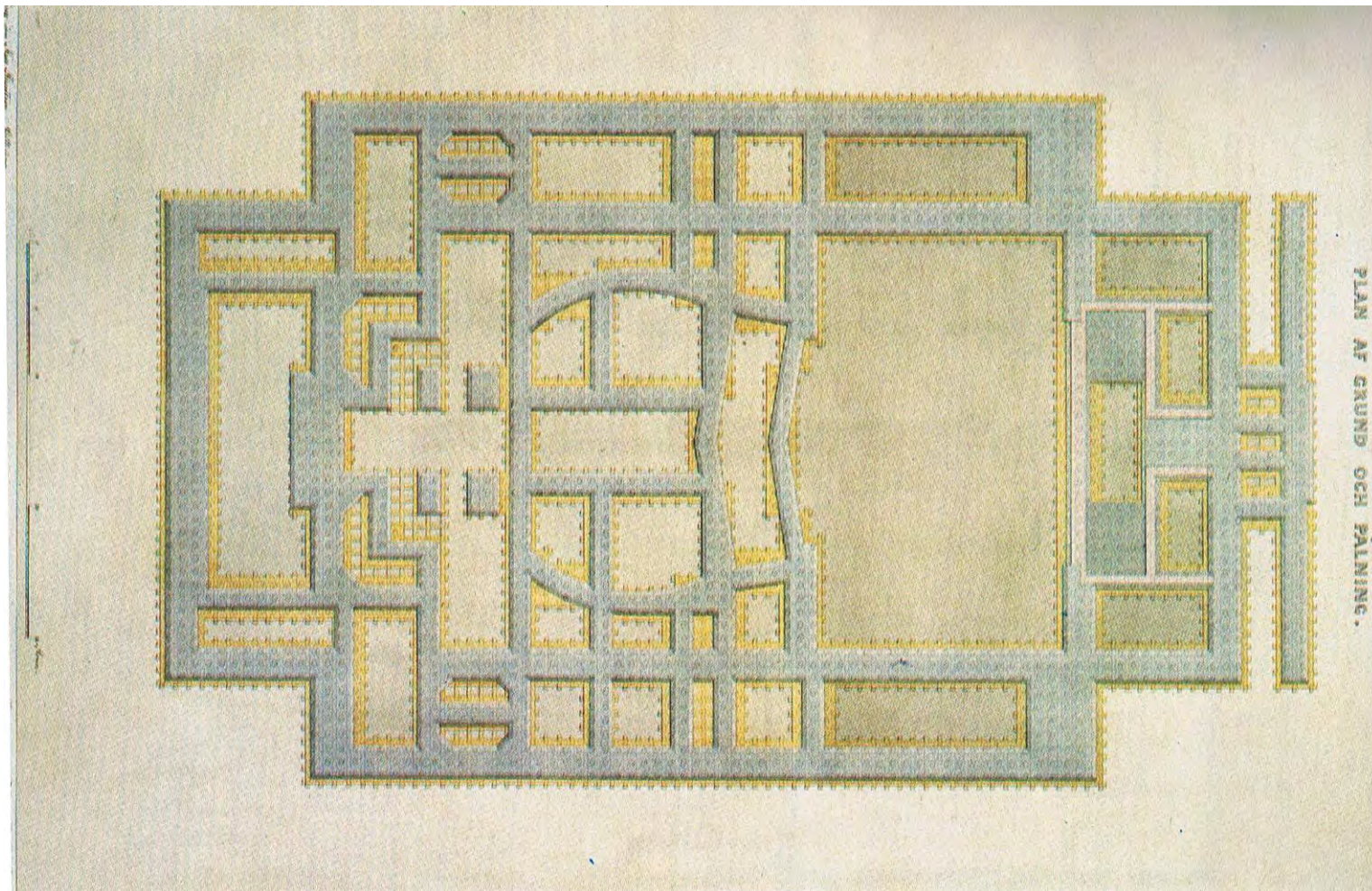
*Det finns märkligt not ingen originalritning över sydöstra fasaden. Kanske på grund av att den är likadant utformad som den nordvästra.*

Fasad mot sydväst - Originalritning 1856

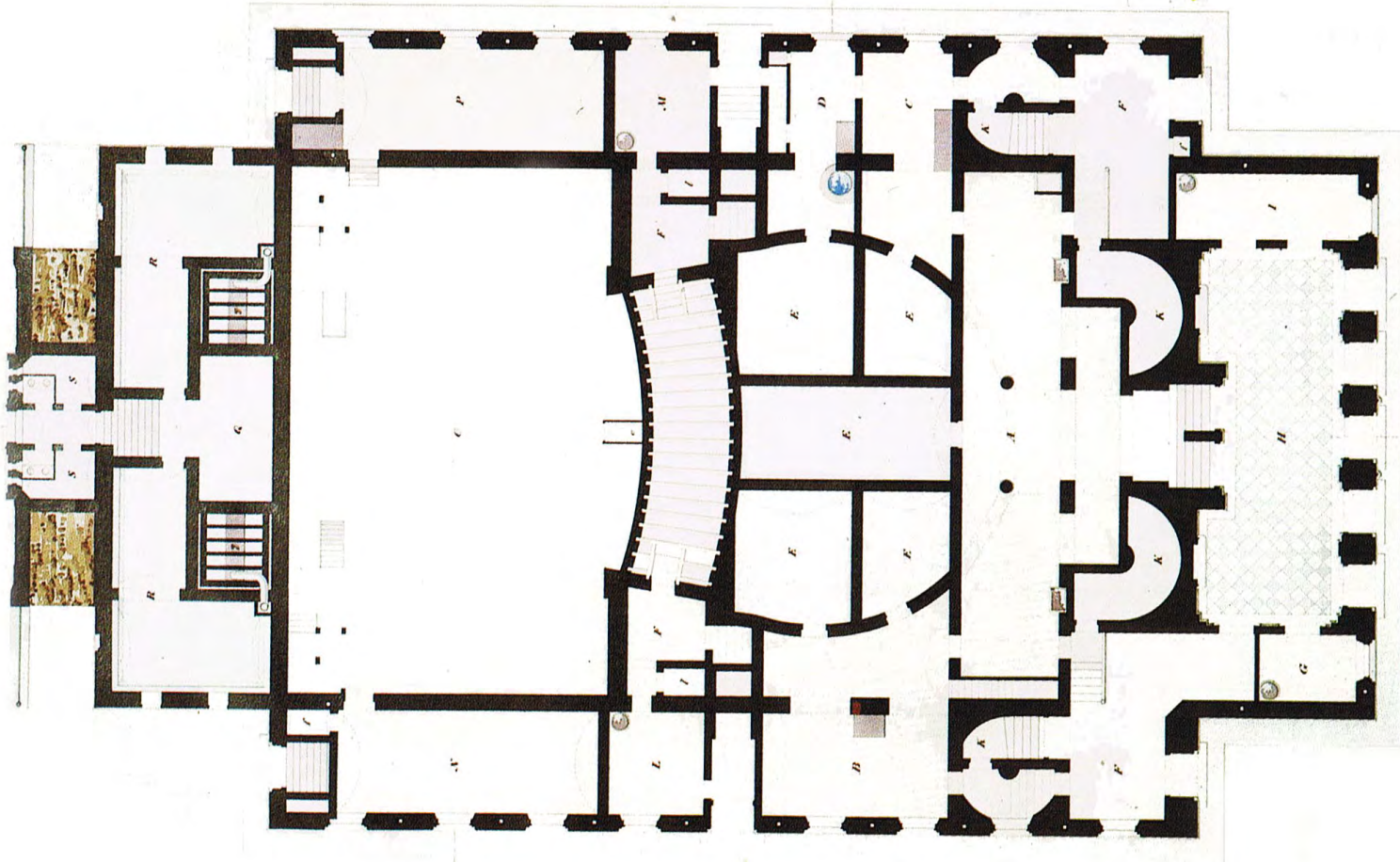


**Plan 100 (Källare) - Ritning över grund och pålning från 1856**

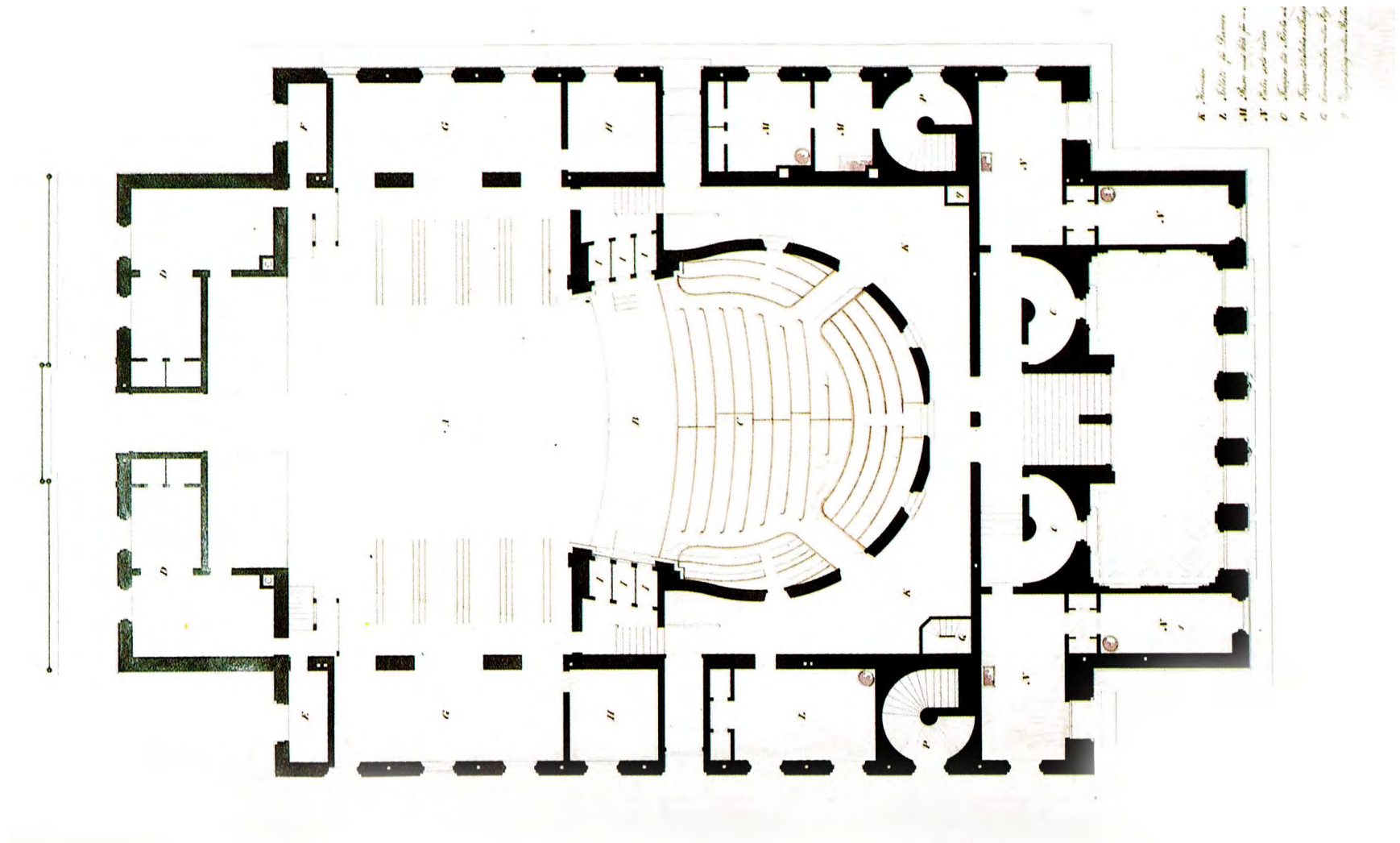
*(motsvarare inte helt nuvarande källarplan)*



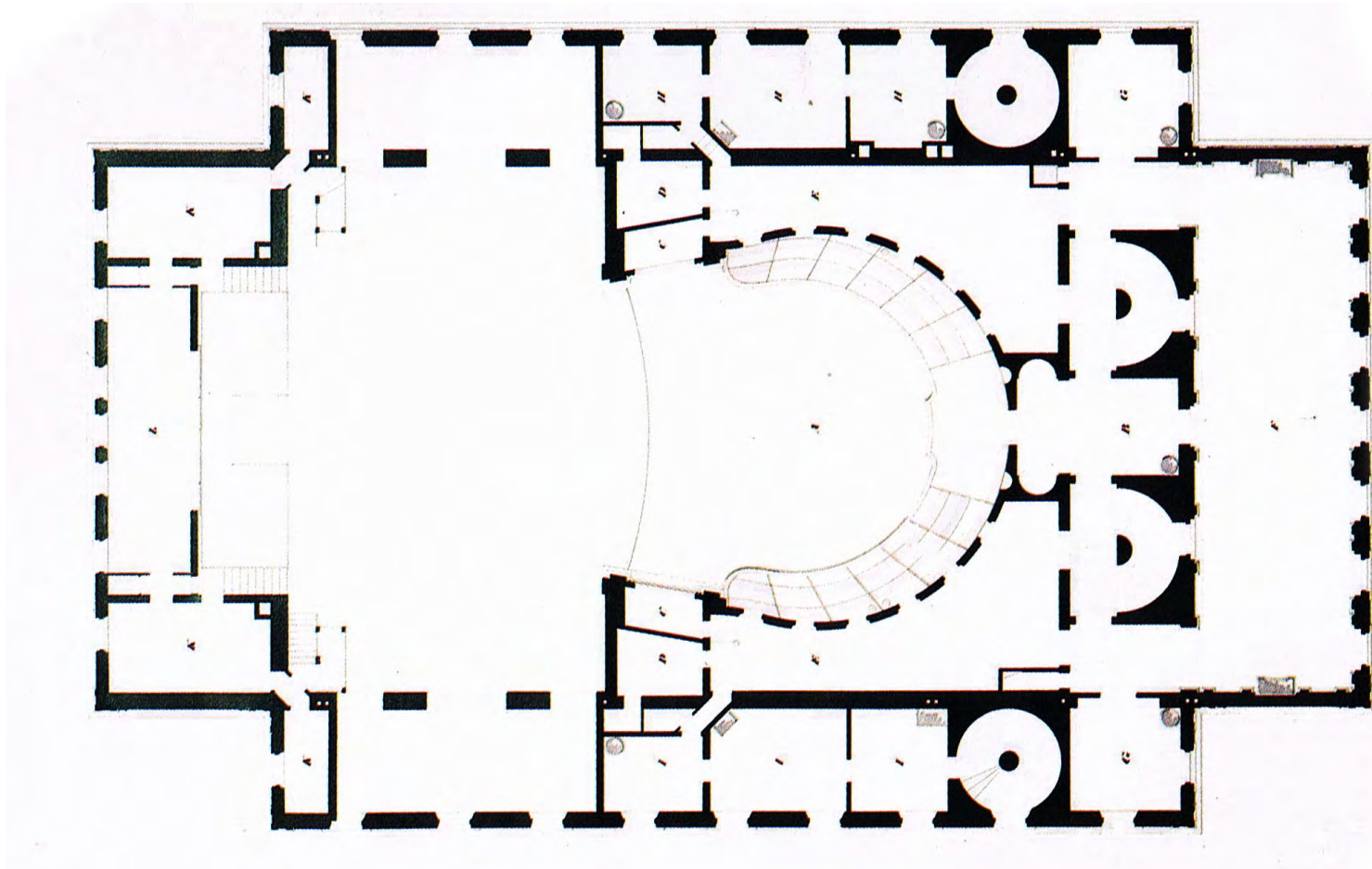
Plan 200 (BV) - Originalritning



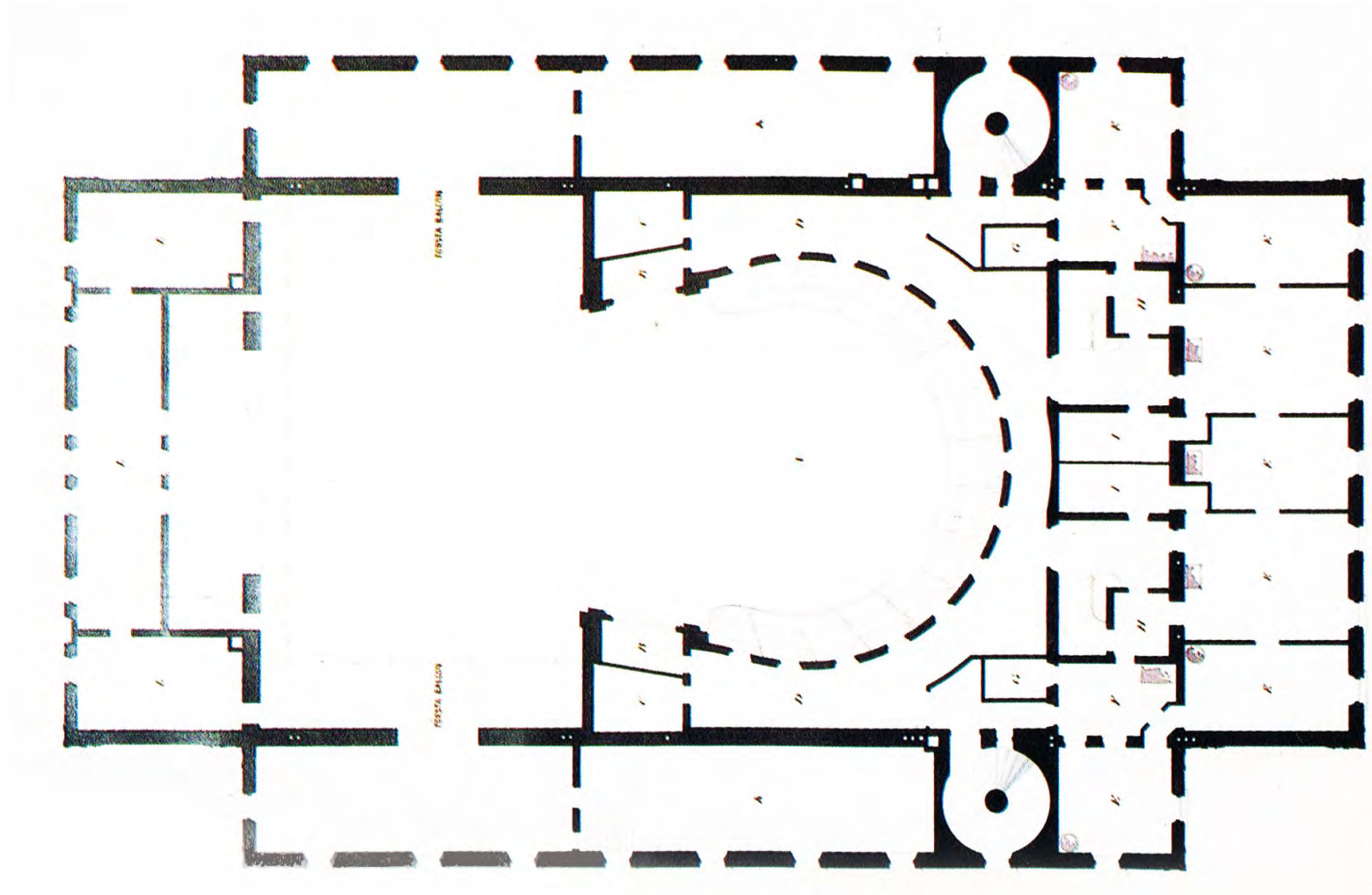
Plan 300 (scenplan) - Originalritning



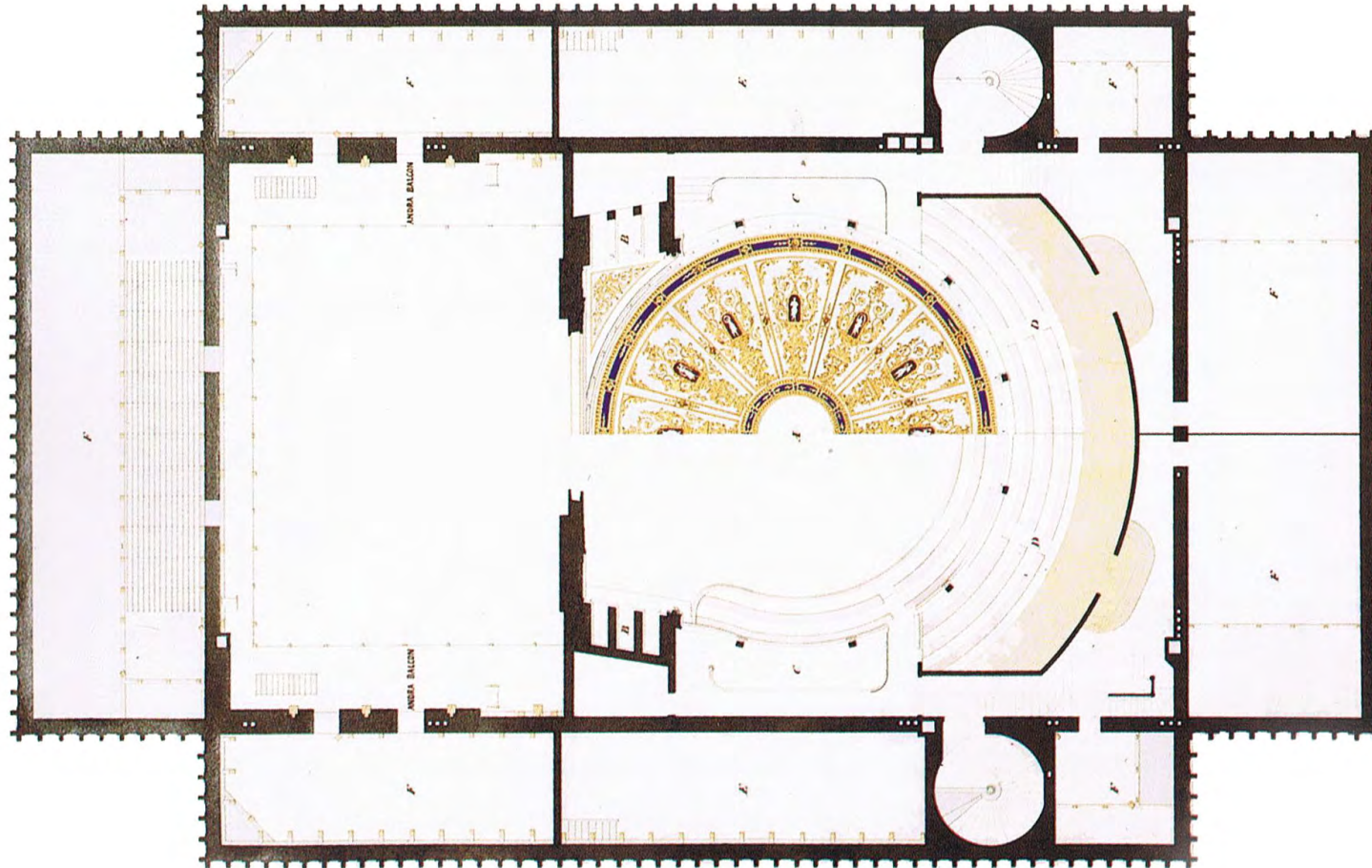
Plan 400 (första raden) - Originalritning



**Plan 500 (andra raden) - Originalritning**



Plan 600 (tredje raden) - Originalritning

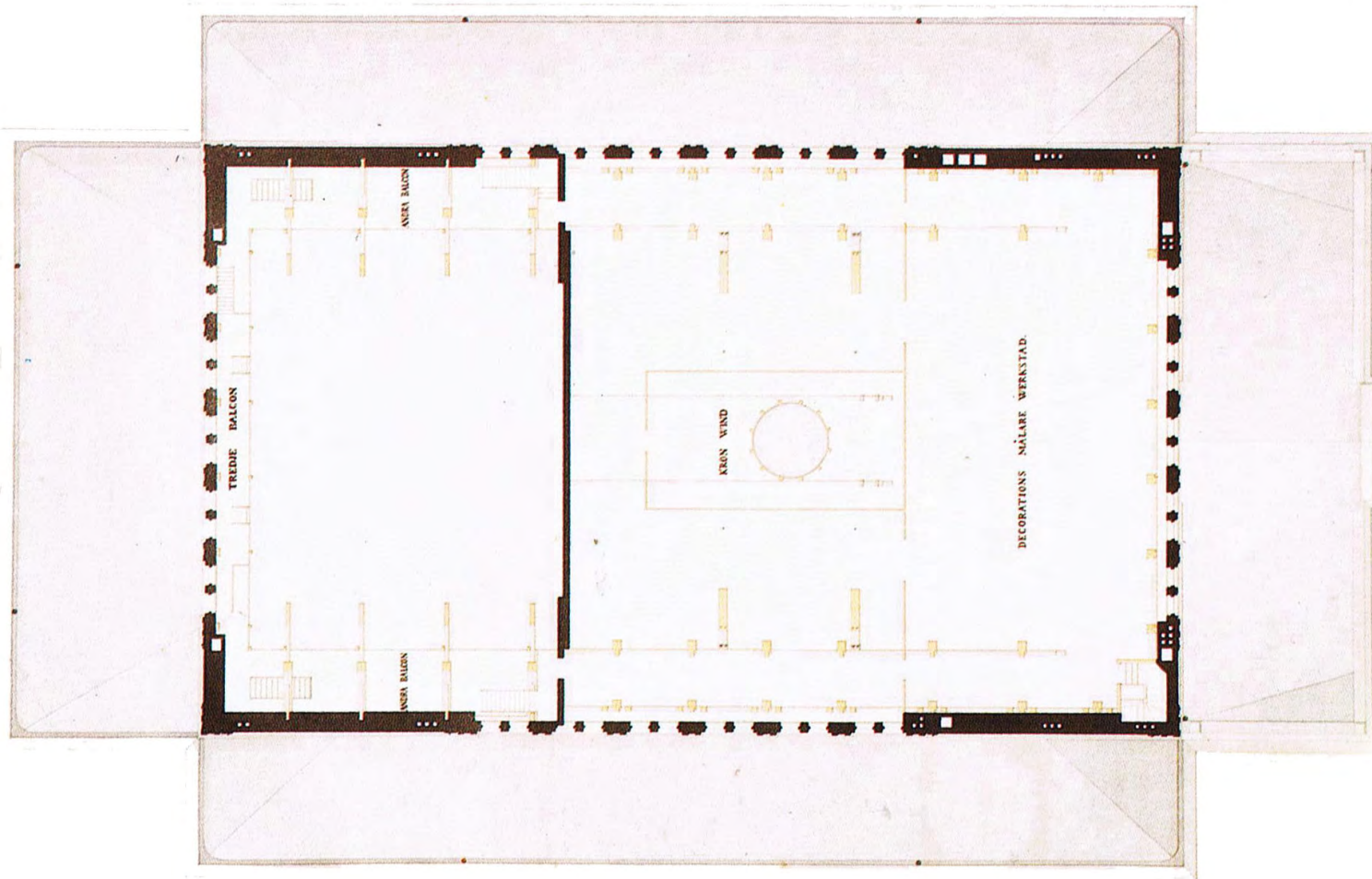


Vård- och underhållsplan Del 1  
Stora Teatern

### **Plan 700 - Originalritning**

*Det finns ingen originalritning över detta entresolplan då denna våning utgör en senare tillkommen mellanvåning från 1970-talet.*

Plan 800 - Originalritning



Vård- och underhållsplan Del 1  
Stora Teatern

### **Plan 900 - Originalritning**

*Det finns ingen originalritning över detta plan.*

## Litteratur & Källor

---

### Arkiv

Göteborgs kommun, Byggnadsnämndens arkiv (BNA)  
- Bygglövshandlingar och ritningar

Göteborgs Stadsmuseums arkiv (GSM)  
- Äldre fotografier

### Tryckta källor & litteratur

**Axelsson, Åke** (red.). Stora teatern 100 år: en krönika i ord och bild om skiftande teateröden under ett sekel. Göteborg 1959.

**Fredberg, Carl Rudolf Andersson**. Det gamla Göteborg: lokalhistoriska skildringar, personalia och kulturdrag. Göteborg 1923 (Facimil Lund 1977).

**Fromell, Axel**. Stora teatern i Göteborg 1893-1929: några blad ur dess historia. Göteborg, 1929.

Göteborgs och Västsveriges nya musikteater. Göteborg 1987.

**Hellberg, Inga**. Om tillkomsten av Nya (nuv Stora) teatern i Göteborg. Uppsats Chalmers.

**Hemlin, Erik**. Stora teatern i Göteborg 100 år: föredrag vid teaterhistoriska samfundets högtidssammanträde på Stora teatern den 1 juni 1959. Göteborg, 1959

**Hilleström, Gustaf**. Stora teatern 125 år: ett vitalt kvartssekel 1959-1984. Teaterhistoriska samf., 1984. Inkluderar ett kapitel av Barbro Stribolt om "Ett tidstypiskt teaterhus".

**Kjellin, Maja**. Vid Avenyn. Göteborg 1960

**Kvarnströms arkitektkontor**. Stora teatern - byggnadshistorik. Göteborg 2003.

**Lindberg, Gunilla**. Storan: berättelsen om hur det var en gång. Stockholm 2000.

**Lindahl, Robert** (red.). Teatern i Kungsparken: Stora teatern 125 år, Göteborg. Göteborg 1984.

Stora teatern 60 år: 1859-1919: några ord till jubileet. Göteborg, 1919.

**Svanberg, Johannes**. Anteckningar om Stora teatern i Göteborg 1859-1893. Stockholm 1894.

## **Illustrationer**

### ***Äldre fotografier:***

Göteborgs stadsmuseum samt vykort. Källa angiven under respektive bild.

### ***Ritningar:***

Ritningar är hämtade från Byggnadsnämndens arkiv i Göteborg samt Higab.

### ***Färgfotografier:***

Alla färgbilder är tagna 2011 av Antiquum AB.



