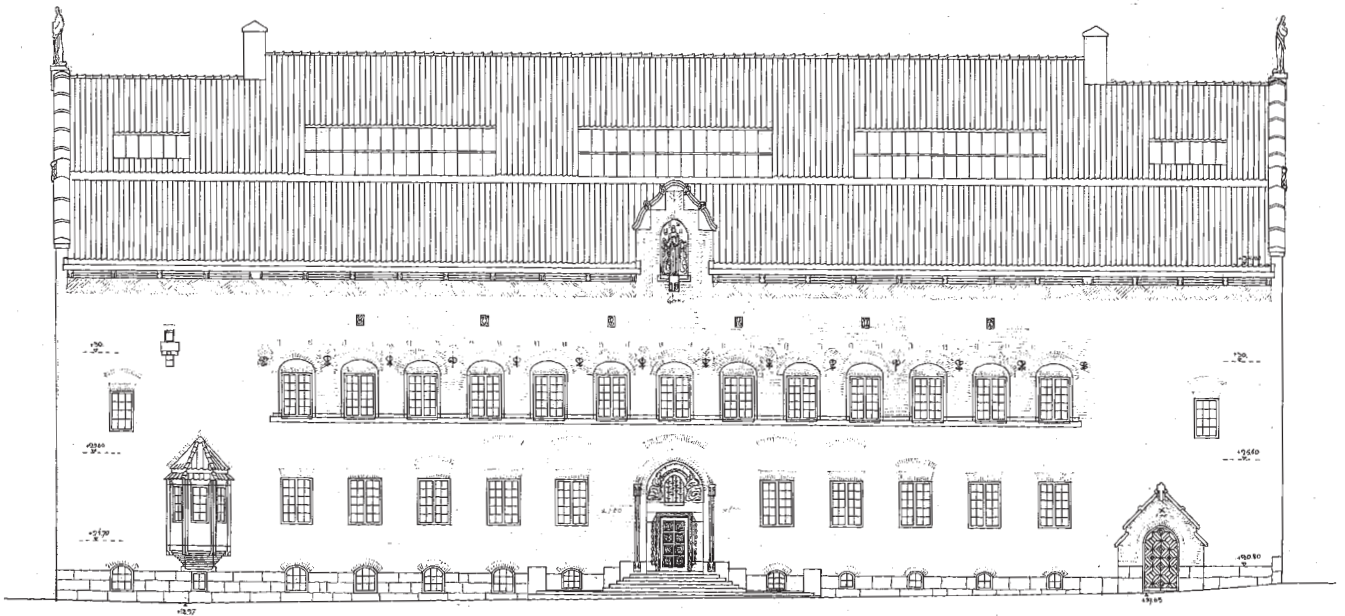


# Röhsska museet



## Vård- och underhållsplan Del 1 - Beskrivningar 2021

higab



© Antiquum AB

Drottninggatan 25  
411 14 Göteborg  
[www.antiquum.se](http://www.antiquum.se)  
2021

Omslagsbild: Originalritning, huvud-  
fasad mot Vasagatan. Källa: SBK.

## Förord

Föreliggande rapport är en Vård- och underhållsplan för Röhsska museet i Göteborg. Arbetet är utfört av Antiquum AB hösten 2021 på uppdrag av Higab.

Röhsska museet uppfördes år 1912-13 efter ritningar av arkitekten Carl Westman. När byggnaden stod klar påbörjades arbetet med att samla in föremål till utställningarna. Museet invigdes 1916. Byggnaden fick såväl exteriört som interiört en tidstypisk nationalromantisk utformning. Det har byggts till vid två tillfällen. År 1937 uppfördes en flygel mot Chalmersgatan. År 1964 tillkom en souterrängbyggnad under gården samt en tvärlänga genom kvarteret. Samtidigt byggdes flygeln från 1937 på med en våning.

Röhsska museet är Sveriges enda specialmuseum för design och konsthantverk. Museet samlar på historisk och samtida design och konsthantverk.

Rapporten är uppdelad i två delar. Del 1 innehåller en historisk beskrivning samt en precisering av det kulturhistoriska värdet. Del 2 innehåller antikvariska riktlinjer, särskilda vårdkrav samt byggnadsbeskrivning och skadeinventering. I del 2 ingår också rapporter från underkonsulter avseende el och VVS. Utöver dessa delar har en separat kalkyl i tabellform upprättats.

Föreliggande rapport utgör del 1.

Göteborg, 2021-12-15

Johanna Roos  
*Bebyggelseantikvarie, Antiquum AB*

# Innehållsförteckning

## DEL 1: Beskrivningar

Förord	3
Inledning	5
Introduktion och sammanfattning	6
Kronologi	7
Kulturhistorisk skyddsstatus	9
Kulturhistorisk värdebeskrivning	10
Historik	13
Översiktlig nulägesbeskrivning	43
Källor och litteratur	57

*VoU del 2 - Anvisningar och kalkylunderlag - finns som separat rapport*

# Inledning

## Uppdragsbeskrivning

Antiquum AB har 2021, på uppdrag av Higab, tagit fram föreliggande Vård- och underhållsplan för Röhsska museet i Göteborg. Uppdraget har bestått i att ta fram historik om byggnaden, göra en kulturhistorisk värdering samt utföra byggnadsbeskrivning och skadeinventering med åtgärdsförslag samt utforma antikvariska riktlinjer. Här ingår också besiktningsrapporter från underkonsulter gällande El och VVS. I uppdraget har även ingått att upprätta en kalkyl för vård- och underhåll enligt Higabs underhållssystem Incit Xpand.

## Medverkande

Johanna Roos, bebyggelseantikvarie vid Antiquum, har fungerat som huvudansvarig för uppdraget. För skadeinventering och åtgärdsbehov svarar bebyggelseantikvarie Victoria Ask och Robert Eriksson. För elbesiktning svarar Jonas Axelsson, Elcenter AB. För VVS-besiktning svarar Kenneth Mattsson vid K.M.R. Luftbehandling. Kontaktperson på Higab har varit Boel Melin.

## Vård- och underhållsplanens syfte

Målet är att Vård- och underhållsplanen ska vara ett användbart instrument i förvaltningen av miljön och byggnaden. Den utgör en bedömning av byggnadens skick och kulturhistoriska värden samt åtgärds- och underhållsbehov. Syftet är att Vård- och underhållsplanen ska fungera som ett planeringsunderlag för åtgärds- och underhållsbehov med budgetpriser samt fungera som en "handbok" för det löpande underhållet av byggnaden.

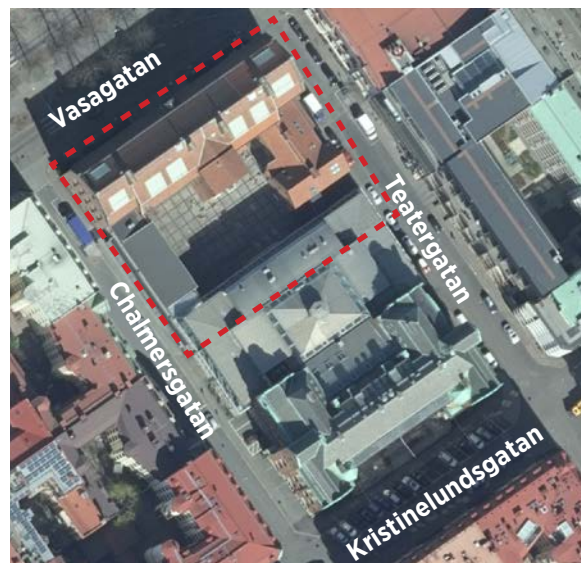
## Läsanvisning

Rapporten är uppdelad i två delar (föreliggande rapport utgör del 1). Del 1 inleds med en sammanfattning samt en beskrivning av aktuellt kulturhistoriskt skydd. Därefter görs en historisk beskrivning av byggnaden samt en nulägesbeskrivning.

Del 2 innehåller antikvariska riktlinjer, särskilda vårdkrav samt byggnadsbeskrivning och skadeinventering med generella åtgärdsförslag. I del 2 ingår också rapporter från underkonsulter avseende el och VVS. Utöver dessa delar har en separat kalkyl i tabellform upprättats.

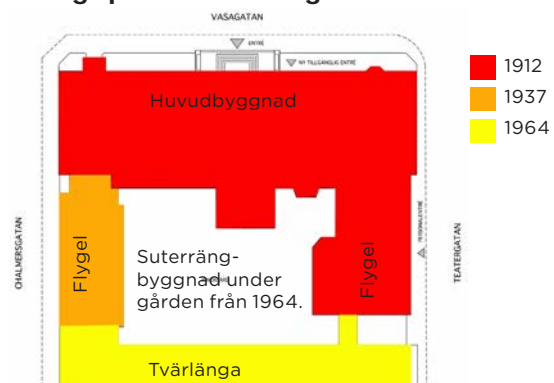
## Administrativa uppgifter

<b>Objekt:</b>	Röhsska museet
<b>Fast.bet:</b>	Lorensberg 51:21
<b>Gatuadress:</b>	Vasagatan 39, Göteborg
<b>Kvarter:</b>	Oppensten
<b>Fast.ägare:</b>	Higab
<b>Byggnadsår:</b>	1912-1913, tillbyggd 1937 och 1964
<b>Arkitekt:</b>	Carl Westman
<b>Skydd:</b>	Ingår i riksintresse för kulturmiljövården Utpekat i bevarandeprogrammet



Röhsska museet ligger i kv Oppensten i Vasastaden. Röd streckad linje anger gränsen för museet. Mot Kristinelundsgatan ligger HDK.

## Övergripande ålderslegend



## Sammanfattning och introduktion



Röhsska museet, huvudfasad mot Vasagatan.

Röhsska konstslöjdmuseet i Göteborg uppfördes 1912-1913 efter ritningar av arkitekt Carl Westman med hjälp av donationer från huvudsakligen Carl Wilhelm och August Röhss. Det var på sin tid Sveriges enda självständiga konstslöjdmuseum. Byggnaden uppfördes i samma kvarter som Slöjdföreningens skola som hade uppförts år 1904 efter ritningar av arkitekt Hans Hedlund.

Parallellt med uppförandet av byggnaden samlades föremål till utställningar in från när och fjärran och omfattade allt från hela inredningar och arkitekturfragment till textilier, porslin, bokband, silver mm. Inhämtandet av kulturföremål till samlingarna skedde i en annan tid. Idag är det olagligt att bedriva handel med andra länders och folkgruppers äldre kulturföremål.

Museet, som ursprungligen var friliggande, har byggts till vid två tillfällen. År 1937 uppfördes en flygelbyggnad mot Chalmersgatan som innehöll en sal för tillfälliga utställningar (den sk Wernstedtsalen). År 1964 gjordes en stor till- och ombyggnad då det bl a uppfördes en ny tvärlänga genom kvarteret och en ny southerängbyggnad under gården. Samtidigt byggdes flygelbyggnaden mot

Chalmersgatan på med en våning. Tillbyggnaderna utfördes efter ritningar av arkitekt Sven Brolid. Ombyggnaden på 1960-talet innebar att museet kom att sammanbyggas med Slöjdföreningens skola (HDK).

De två ursprungliga byggnadskropparna är välbevarade exteriört och präglas av gedigna material och ett tidstypiskt nationalromantiskt formspråk. Även interiören är välbevarad vad gäller planlösning och originaldetaljer, i synnerhet vad gäller de publika delarna. Att Röhsska fungerat som museum för konsthantverk i drygt 100 år innebär ett stort kontinuitetsvärde. Vissa delar av den ursprungliga utställningen finns till och med kvar än idag. Tillbyggnaderna från 1937 respektive 1964 speglar Röhsska museets utveckling och behov av större lokaler och utgör värdefulla årsringar med kulturhistoriskt intressanta delar i såväl exteriör som interiör. Sammantaget besitter Röhsska museet ett mycket hög kulturhistoriskt värde, av byggnadsminnesklass. Idag är dock byggnaden inte skyddad som byggnadsminne och inte heller försedd med skydd i detaljplan. Vid alla åtgärder är det dock av stor vikt att de ursprungliga byggnaderna hanteras varsamt - som om de vore byggnadsminne.

## Kronologi

- År 1910 Arkitekttävling utlystes för nytt konstslöjdsmuseum. Tävligen vanns av arkitekt Carl Westman.
- År 1912-13 Röhsska museet uppfördes efter ritningar av Carl Westman.
- År 1914 Axel Nilsson tillträdde som Röhsska konstslöjds museets föreståndare.
- År 1916 Museet invigdes.
- År 1936-37 En tillbyggnad för tillfälliga utställningar uppfördes mot Chalmersgatan efter ritningar av Melchior Wernstedt (den sk Wernstedhallen).
- År 1937 En lägenhet inreddes i den ursprungliga flygelbyggnadens ovanvåning.
- År 1959-64 Tillbyggnad av Röhsska museet och Konstslöjdskolan utfördes efter ritningar av Sven Brolid, innebärande påbyggnad av flygelbyggnaden mot Chalmersgatan, en ny tvärlänga mellan Röhsska och HDK samt en ny souterängbyggnad under gården. Samtidigt utfördes vissa förändringar i de ursprungliga byggnadernas interiörer.
- År 1978 Uppsättning av affischskåp i anslutning till huvudentrén.
- År 1989 Den ursprungliga invändiga avvattningen ersattes med stuprör pga av fuktskador. Samma år kom även takfönstret mot norr att byggas igen, sannolikt var det vid denna tid som del av ljusvinden iordningställdes som magasin.
- År 1991 Inredning av café i en av utställningssalarna i den ursprungliga huvudbyggnadens bottenvåning (rum 148).
- År 1992 Omfogning tegelfasad mot Vasagatan.
- År 1993 Brandskyddsåtgärder utförs innebärande bl a ny utrymningstrappa och nya brandpartier i anslutning till huvudtrapphuset. En befintlig invändig spiraltrappa i huvudbyggnaden förlängdes och ersattes med en ny.
- År 1998 Omfogning av 1960-talsfasadernas betongelement.
- År 1999 Omläggning av tegeltak mot gården. Huvudbyggnadens tak lades om med betongtegel.
- År 2001-2002 Omläggning av tegeltak mot Vasagatan och Teatergatan. Huvudbyggnadens tak lades om med betongtegel.
- År 2007 Ny tillgänglighetsanpassad entré togs upp i flygelbyggnaden mot Chalmersgatan.
- År 2009 Renovering av glasfasad på flygelbyggnadens fasad mot Chalmersgatan.
- År 2013 Exteriört underhåll av fasad mot Chalmersgatan inbegripande omfogning och målning fönster.
- År 2014 Ny brandcellsindelning och nya brandpartier i anslutning till huvudtrapphuset och utställningssalarna i anslutning till detta. Till följd av läckage kom även gården att läggas om i sin helhet. Samtidigt utfördes även en dränering mot Teatergatan. Likaså renoverades fönstren i den äldre byggnadskroppen mot Chalmersgatan.

- År 2014 Kulturvård-Heberlein utförde en färgundersökning med bindemedelsanalys av väggarna i den västra utställningssalen på våningsplan 3. Undersökningen visade att väggar och tak ursprungligen varit målade med silikatfärg i en varmbeige kulör. Vid första om-målningen målades väggarna med limfärg och därefter har de målats med akrylatfärg.
- År 2016 Exteriört underhåll av gårdsfasader mot sydväst och sydost, fönsterrenovering.
- År 2018-2019 Tillgänglighetsanpassning. Ny tillgänglig entré togs upp i huvudfasaden mot Vasagatan och hiss installerades. I Arkitekturhallen installerades en plattformshiss och i källaren inreddes WC och kapprum. Även i anslutning till souterrängbyggnaden gjordes tillgänglighetsåtgärder i form av en ny ramp.
- År 2018 Fönsterrenovering/målning fönster mot Vasagatan och Teatergatan, inklusive renovering av ytterportar.
- År 2021 Renovering av utställningssalar på plan 4.
- År 2021 Renovering av tvärlängans fasad av prefabricerade betongelement, innebärande PCB-sanering och rengöring.

# Kulturhistorisk skyddsstatus

## Bevarandeprogrammet

Röhsska museet är utpekad i Göteborgs bevarandeprogram med följande motivering: *”Röhsska konstslöjdmuseet tillkom genom donationer av W och A Röhss samt H Wijk. Det ritades av arkitekten C Westman och invigdes 1916. Museet som ursprungligen var friliggande utvidgades och sammanbyggdes med ”Slöjdföreningens skola” 1964. Huvudbyggnaden är utformad i nationalromantisk stil med fasader av rött handslaget tegel. Den har brutet tak täckt med enkupigt tegel och smårutindelade fönster. Interiören är till stor del bevarad”.*

## Gällande stadsplan & PBL

Befintlig stadsplan är från 1864 och innehåller inget kulturhistoriskt skydd. För byggnaden gäller dock plan- och bygglagen (PBL) 8§17 som ställer krav på varsamhet vid ändring. Då byggnaden är att betrakta som särskilt kulturhistoriskt värdefull omfattas den även av PBL 8§13, vilket innebär ett förvanskningförbud. Likaså gäller PBL 8§14 som anger att underhåll av byggnadsverk som är särskilt kulturhistoriskt värdefulla ska underhållas så att de särskilda värdena bevaras.

## Riksintresse för kulturmiljövården

Byggnaden ingår i riksintresset Göteborgs innerstad (O2:1-5), med bl a följande motivering: *”Det mondäna Vasastaden - Lorensberg - Heden, med breda, trädplanterade huvudgator som Kungsportsavenyn och Vasagatan, de palatslika ”parkkvarteren” och den storstadsmässiga, slutna kvartersbebyggelsen med institutioner insprängda bland hyreshusen(..) Övre Vasastaden-Lorensberg med institutionskomplex i parkmiljö och stenstadskvarter.”*

## Tolkning av skyddet

Eftersom byggnaden är utpekad i bevarandeprogrammet samt ingår i riksintresse för kulturmiljövården är den att betrakta som särskilt kulturhistoriskt värdefull enligt PBL kap 8§13, vilket innebär ett förvanskningförbud. Förvanskningförbudet omfattar exteriören i sin helhet, både vad gäller de ursprungliga byggnadskropparna och 1930- och 1960-talets tillägg. De ursprungliga byggnadskropparna från 1912-1913 är av byggnadsminnesklass

och därmed mycket känsliga för förändringar. De bör hanteras som om de är byggnadsminnen innebärande att ingrepp inte bör göras i stomme och att exteriören ska bevaras i sin helhet vad gäller tegelfasader, äldre fönster och dörrar mm. Tillbyggnaderna från 1937 och 1964 har en enklare karaktär och därmed en större tålighet för förändringar. Deras övergripande karaktär ska dock bevaras.

Interiört ska ursprunglig planlösning och stomme bevaras liksom äldre fast inredning och detaljer. Här omfattar förvanskningförbudet de rum som är utpekade som särskilt värdefulla i denna VoU (röd/gulmarkerade i planritningar i vård- och underhållsplanens del 2), bl a gäller detta den ursprungliga vestibulen, huvudtrapphuset och utställningssalarna samt vissa välbevarade kontorsrum. De rum som noterats som kulturhistoriskt värdefulla i denna rapport bör bevaras i sin helhet. För övriga utrymmen gäller det allmänna kravet på varsamhet.

Vissa delar av interiören är av så högt kulturhistoriskt värde att de uppfyller kriterierna för byggnadsminnesförklaring. Dessa rum är särskilt känsliga för förändringar och bör bevaras intakt och underhållas varsamt i samråd med antikvariskt sakkunnig. Detta gäller exempelvis vestibul, vindfång, huvudtrapphus med trapphallar, arkitekturhallen, fasta rumsinteriörer och utställningssalar på plan 4 samt utställningssalarna på plan 5. I vissa fall är utställningen i dessa rum att betrakta som fast inredning som ska bevaras, t ex vad gäller ursprungliga montrar, väggpaneler mm (se vidare i del 2).

Kravet på varsamhet och förbudet mot förvanskning innebär att alla åtgärder ska utföras varsamt med hänsyn till byggnadens kulturhistoriska värden. Byggnadens karaktär måste beaktas när brister ska åtgärdas eller nya funktioner tillföras. Eftersom byggnaden ingår i bevarandeprogrammet kommer stadsbyggnadskontoret i samband med förändringar att kräva in antikvariska utlåtanden och kontrollplaner i syfte att säkerställa att förändringarna kan utföras på ett varsamt vis.

## Kulturhistorisk värdebeskrivning



Röhsska museet, huvudfasad mot Vasagatan. Till höger i bild syns den stigungsliknande källarentrén med ursprungliga pardörrar.

### Stadsbildsmässig betydelse

Röhsska museet är en viktig del i sitt sammanhang i den kulturhistoriskt värdefulla stadsdelen Vasastaden och spelar med sitt dominerande läge en viktig stadsbildsmässig roll. Byggnaden utgör idag en av stadens märkesbyggnader. Kopplingen till nuvarande HDK i samma kvarter är av kulturhistorisk betydelse.

### Välbevarad nationalromantik

Röhsska museets ursprungliga huvudbyggnad och flygel från 1913 har i sin helhet ett mycket högt arkitekturhistoriskt värde. Exteriören är välbevarad och tidstypiskt utförd i nationalromantisk stil med fasader av rött handslaget tegel, spröjsade fönster och ett högre tak. Just det handslagna teglet med sina orneringar bl a i form av blommor, hjärtan och arkitektens initialer har blivit en av Röhsskas mest kända detaljer. Materialverkan i byggnaden är påtaglig och fasaderna är enkelt dekorerade med mönstermurningar och naturstensinslag.

*Av särskilt värde i exteriören är:*

- Fasadernas välbevarade och borgliknande gestaltning präglad av hög materialkvalitet.
- Ursprunglig sockel av pikhuggen granit.
- Fasader murade av handslaget tegel i munkförband med springande kopp, ett för medeltiden vanligt förband.
- Inslag av ursprunglig natursten och ankarjärn av smide i fasaderna.

- Huvudentrén med sin ursprungliga fritrappa av granit samt integrerade sittbänkar krönte av kopior av de kinesiska hundar som inköptes i början av 1900-talet.
- Bevarade originalport i huvudentrén med ursprunglig naturstensomfattning och blyspröjsat överljusfönster samt ursprungliga armaturer.
- Den stigungsliknande källarentrén med bevarade ursprungliga portar av fernissat trä samt ursprungligt ljusinsläpp av betongglas.
- Ursprunglig port vid entrén till flygeln mot Teatergatan samt ursprunglig armatur.
- Huvudfasadens ursprungliga burspråk.
- Huvudfasadens frontespis som bryter takfoten.
- Ursprungliga småspröjsade träfönster i samtliga våningsplan.
- Ursprungliga källarfönster med äldre smidesgaller.
- Dekorativt utformad takfot med inslag av mönstermurning, naturstensdekor och skulpturer.
- Huvudbyggnadens högresta tak med lätt svängd form, med ursprungliga tegelmurade skorstenar.
- Flygelbyggnadens tak med rött lertegel samt fjälltäckt tegel och dekorativa koppardetaljer samt ursprungliga tegelmurade skorstenar.

## Välbevarad interiör

Den äldre huvudbyggnaden mot Vasagatan har en mycket välbevarad planlösning sedan uppförandet vad gäller de publika delarna. Vestibulen, trapphallarna och trapphusen är påkostade och välbevarade med mönsterlagda kalkstensgolv, dekormålade kassettkavljuten betong samt kassettkavljuten av trä. Även i utställningssalarna finns flera äldre detaljer bevarade i form av snickerier, gjutna takbalkar, lanterninfönster och äldre montrar integrerade i väggarna. I huvudbyggnadens ickepublika delar är planlösningen tämligen välbevarad sedan uppförandet med en hög andel originalmaterial i form av spegeldörrblad, snickerier, parkettgolv mm. I flygelbyggnaden mot Teatergatan är dock planlösningen förändrad sedan tidigare och präglas i huvudsak av 1960-talets förändringar.

*Rum av särskilt värde i interiören är:*

- Källarens enkla karaktär med bevarade äldre golv och snickerier.
- Vindfång och vestibul samt fd kapprum i plan 2 i sin helhet med ursprungliga stengolv och kassettkavljuten av trä liksom ursprunglig inredning i fd kapprum och ursprungliga armaturer.
- Arkitekturhallen i sin helhet med bevarad planlösning, ursprungligt kalkstensgolv samt fönster liksom äldre snickerier och arkitekturfragment som integrerats i rummet.
- Bevarad planlösning i de fd utställningssalarna 222-223 samt äldre snickerier och dörrblad.
- Det välbevarade huvudtrapphuset (Tr C) med ursprunglig kalkstenstrappa, handledare av smide, välvda tak och ursprungliga armaturer samt stentavlor.
- Trapphallar i plan 3-5 i sin helhet med ursprungliga kalkstensgolv, dekormålade tak i plan 3, ursprungliga dörrpartier, äldre armaturer mm.
- Trappa F i flygelbyggnaden med ursprunglig kalkstentrappa och smideshandledare.
- Korridorer och passager i bl a plan 1,5 och plan 2 (261A) med ursprungliga kalkstensgolv, snickerier och spegeldörrblad.
- Kontorsrum i plan 2 med ursprunglig planlösning och originaldetaljer i form av socklar, spegeldörrblad och fönster- samt fönstersnickerier.
- Konservatorsrummet i plan 2 (rum 214) med bevarade ursprungliga dragskåp och äldre skåpsinredning.
- Utställningsrum i plan 3 med välbevarad planlösning och originaldetaljer i form av fönster och gjutna takbalkar.
- Välbevarade utställningssalar i plan 4 med ursprunglig planlösning, taklanterniner, äldre snickerier och dörrblad.

- De fasta rumsinteriörerna på plan 4 (rum 405 och 408) som är ursprungliga sedan 1916.
- Välbevarade utställningssalar i plan 5 med ursprunglig planlösning och hög andel originalmaterial i form av bl a takfönster och äldre montrar samt ursprungliga armaturer.
- Vaktmästarbostaden på plan 3-4 med en välbevarad 1960-talskaraktär med bl a rutparkett, tapeter och köksinredning.

## Kontinuitetsvärden

Röhsska museet var Sveriges första självständiga konstslöjdmuseum och speglar det ökade intresset för konsthantverk och design. Att Röhsska fungerat som museum för konsthantverk, design och mode i över 100 år ger byggnaden ett stort kontinuitetsvärde. Vissa delar av den ursprungliga utställningen finns kvar än idag och Röhsska har i viss mån blivit ett museum över sig själv. I entréplanet bevarar exempelvis Arkitekturhallen än idag sitt dekormålade tak och arkitekturfragment från bl a Stockholmsoperan från 1700-talet, vilka både är en del av den ursprungliga utställningen och en del av rummets fasta inredning. I utställningen ingår även än idag två fasta rumsinteriörer som sett mer eller mindre likadana ut i över 100 år. Trots att dessa egentligen är en del av utställningen är de idag att betrakta som fast inredning med högt kulturhistoriskt värde genom sin långa kontinuitet. Likaså förekommer ursprungliga montrar från 1916 på plan 5, vilka besitter ett högt kulturhistoriskt värde som en viktig del av husets historia. I plan 5 förekommer också väggpaneler från Japan som idag utgör en väsentlig del i utställningsrummets karaktär.

*Egenskaper av betydelse:*

- Arkitekturhallen med dekormålade tak, dörrömfattning och överstycke från Gustav III:s opera i Stockholm (1782), samt pelarbaser på vilka kapital från operan är utställda liksom två dekorativa tegelreliefer från fasaden till Nebukadnessar II:s tronsal (604-562 f Kr) och en balkong från Norrköpings gamla rådhus (1734) med ett dekorativt balkongräcke.
- Barockkammaren (rum 405b, fd 373), med exempelvis väggar spända med målade landskapstapeter.
- Förmaket (rum 408, fd 360) med bl a väggar klädda med en 1700-talsboasering i gustaviansk stil med förgylld dekor (från Regeringsgatan 36 i Stockholm).
- Utställningssalarna på plan 5 med ursprungliga montrar (i rum 503 och 507), spegelindlade bröstningar mm. Den stora kinesiska samlingen är idag en av Europas äldsta museisamlingar.



Arkitekturhallen med bl a dörromfattning från Gustav III:s 1700-talsopera i Stockholm.



Förmaket på plan 4, en rumsinteriör som iordningställdes i samband med att museet invigdes 1916.

### Moderna tillägg

Tillbyggnaderna från 1937 respektive 1964 speglar Röhsska museets utveckling och behov av större lokaler. Wernstedthallens exteriör och interiör präglas idag helt av 1960-talets förändringar, däremot är planlösningen välbevarad och av kulturhistorisk betydelse.

Längan utmed Chalmersgatan samt souterrängbyggnaden under gården är mycket karakteristiska för 1960-talets arkitektoniska ideal, såväl exteriört som interiört, och besitter därigenom ett arkitekturhistoriskt värde.

Till museets historia hör även den nya tillgängliga entrén mot Vasagatan, ritad av GAJD arkitekter år 2019, vilken utgör en välgestaltad årsring.

#### *Egenskaper av betydelse:*

- Bevarad pikuggen sockel av granit på flygeln mot Chalmersgatan.
- De karakteristiska stora glaspartierna på flygelbyggnaderna samt de prefabricerade betongelementen med frilagd ballast av marmorkross.
- Bevarad planlösning i Wernstedthallen, Blå rummet och Brolidhallen.
- Auditoriet i sin helhet med bevarad planlösning, dekorativa pelare och barriärer, scen och stolsinredning.

## Historik



Vykort .Röhsska museet kring 1920-talet, huvudfasad mot Vasagatan. Källa: GSM.

Röhsska konstslöjdmuseet i Göteborg uppfördes 1912-1913 efter ritningar av arkitekt Carl Westman och invigdes år 1916. Museet var ursprungligen uppfört som en friliggande byggnad men har under senare tid sammanbyggt med HDK. Museet har fått sitt namn från bröderna Wilhelm och August Röhss som år 1901 gjorde stora donationer för byggnadens uppförande och framtida förvärv. Senare har även bl a Hjalmar Wijk bidragit till museets och samlingarnas uppbyggnad.

### Röhsska konstslöjdmuseet

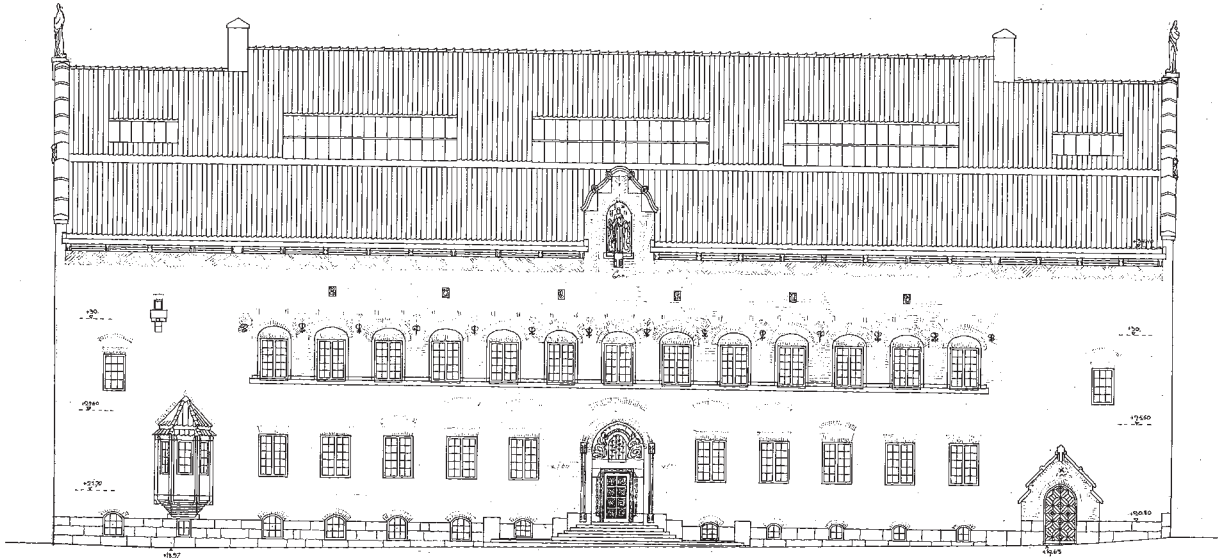
Idén att öppna ett konstslöjdmuseum i Göteborg väcktes redan under 1880-talet, men det skulle dröja drygt 30 år innan det blev verklighet. Likande museer hade då redan inrättats i flera städer runt om i Europa med syfte att visa det bästa inom industri- och hantverksproduktion.

Röhsska museet kom att grundas med hjälp av privata donationsmedel från de två grosshandlarbröderna Wilhelm Röhss och August Röhss, vilka hade blivit förmögna på trävaruexport och bomullsimport. I sina testamenten donerade de medel till uppförande och inredning av museibyggnaden samt inköp till museets blivande samlingar.

År 1901 utlystes en arkitekttävling. Tävligen innefattade två byggnader på gemensam tomt, ett museum och en ny byggnad för Slöjdföreningens skola. Hans Hedlunds förslag till ny skolbyggnad vann, men när det gäller museibyggnaden kom tävlingen att bli resultatlös då samtliga förslag bedömdes som allt för kostsamma.

Dåvarande intendenten vid Nordiska Museet i Stockholm, fil dr Axel Nilsson, kom att kopplas in i projektet och upprättade ett nytt program till en ny arkitekttävling år 1910. Programmet syftade till att skapa en byggnad som tillgodosåg behovet av utställningssalar, studieverksamhet och samlingarnas konservering mm. Fem arkitekter bjöds in och tävlingen kom att vinnas av arkitekten Carl Westman.

Westman samarbetade tätt med Axel Nilsson vad gäller planlösning och samlingarnas uppställning. Arkitekt Ernst Torulf kom att fungera som byggnadskontrollant eftersom Westman inte hade möjlighet att vara på plats i Göteborg i någon större utsträckning då han vid tiden jobbade intensivt med Stockholms rådhus. Då museet slog upp sina portar för besökare år 1916 var det Sveriges enda självständiga konstslöjdmuseum.



Originalritning från 1912, signerad Carl Westman, huvudfasad mot Vasagatan. Källa: SBK.

## Ursprunglig byggnad

Byggnaden bestod ursprungligen av en huvudbyggnad mot Vasagatan om tre våningar med källare och inredd vind samt en mindre och lägre flygelbyggnad innehållande bibliotek mm mot Teatergatan. Byggnaderna stod klara 1913.

## Exteriör

Byggnaden gavs en utpräglad nationalromantisk och medeltidsinspirerad gestaltning - som en Vasaborg. Fasaderna utfördes med gedigna och hantverksmässigt utförda material. Sockeln kom att utgöras av pikhuggen granit och fasaderna utfördes med ett handslaget rött tegel murat i medeltida munkförband med springande kopp. Teglet gavs en medvetet skapad patina med ristade mönster i form av bl a initialerna C W, en murslev, blommor osv. Ristningarna utfördes troligtvis av tegelslagaren efter Westmans anvisningar. Några uppgifter om var teglet kommer ifrån har inte återfunnits, men i gårdens fasad närmast takfoten ska det enligt Rasmus Waern finnas ett bomärke inristat - "YTB" -, vilket Waern har tolkat skulle kunna vara Yddinge eller Yllners tegelbruk i Skåne, men det finns även teorier om att teglet hämtades från Nordtyskland eller Danmark.

De stora, rena murytorna försågs med smårutindelade fönster vilket tillsammans med ett högre och lätt svängt tak med brutna gavelrösten gav byggnaden en tydlig monumentalitet. Detaljer så som huvudfasadens burspråk och en stiglucksliknande källarport liksom inslag av dekorativa ankarjärn av smide kom att ge ett historicerande uttryck.

Huvudentrén placerades centrerat mot Vasagatan och försågs med en fritrappa med barriärer av granit med integrerade sittbänkar. Trappan kom att flankeras av två kinesiska lejon som hade inhämtats under en insamlingsresa till Kina. Huvudentrén försågs vidare med en omfattning av pikhuggen granit och spegelparportar av betsad ek samt ett blyspröjsat överljusfönster. Ytterligare entréer fanns från Teatergatan samt gården.

Fönster utfördes som småspröjsade tvåluftsfönster av trä. I våning 3 saknades fönster i huvudbyggnaden. Utställningssalarna i detta våningsplan fick istället sitt ljusinsläpp via takfönster.

För att visuellt dölja takfönstren, som annars skulle brutit av mot den i övrigt historicerande arkitekturen, gömde Westman dem med ett svängt, brutet tak. Det högresta taket belades med lertegel. Gavelfasaderna kom i anslutning till taket att förses med små stensulpturer. På taket fanns två tegelmurade skorstenar.

Gårdsfasaden fick en något mindre monumental framtoning, men utfördes med gedigna material lika huvudfasaden. Här fanns en entré från gården in till huvudtrapphuset.

När Röhsska museet byggdes var byggnaden friliggande och mitt emot stod d Slöjdföreningens skola. Mellan dessa två byggnader fanns en öppen gård. Här fanns ursprungligen en springbrunn, gräsmatta, trädplanteringar samt ett lusthus som flyttats hit från Kärralunds landeri. Trädgården inhägnades mot Chalmersgatan av ett enkelt trästaket och mot Teatergatan med en stenmur.



Huvudfasad mot Vasagatan år 1915. På taket anas de ursprungliga takfönstren. Källa: GSM.



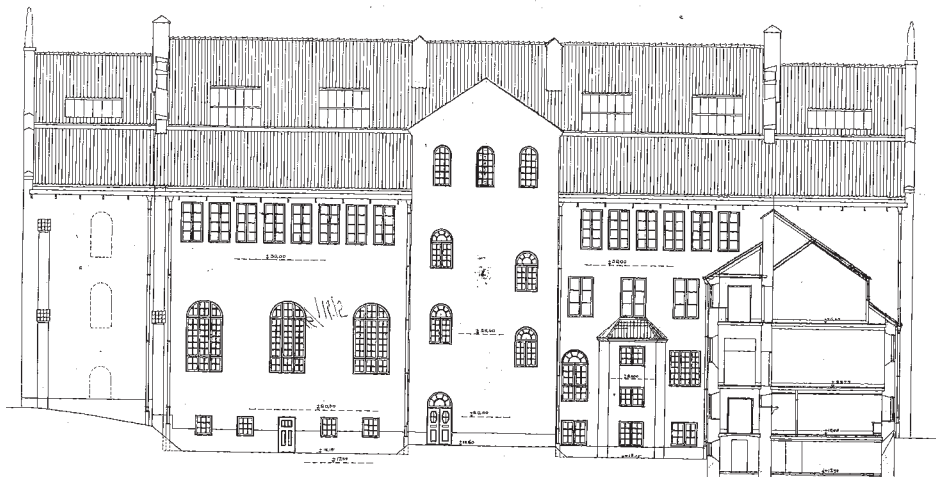
På byggnadens baksida fanns en trädgård med grusade gångstråk, ett antal större träd och ett lågt trästaket mot Chalmersgatan. Källa: Digitalt museum



Foto från 1916 där de ursprungliga takfönstren mot Vasagatan syns (idag igensatta). Källa: GSM,



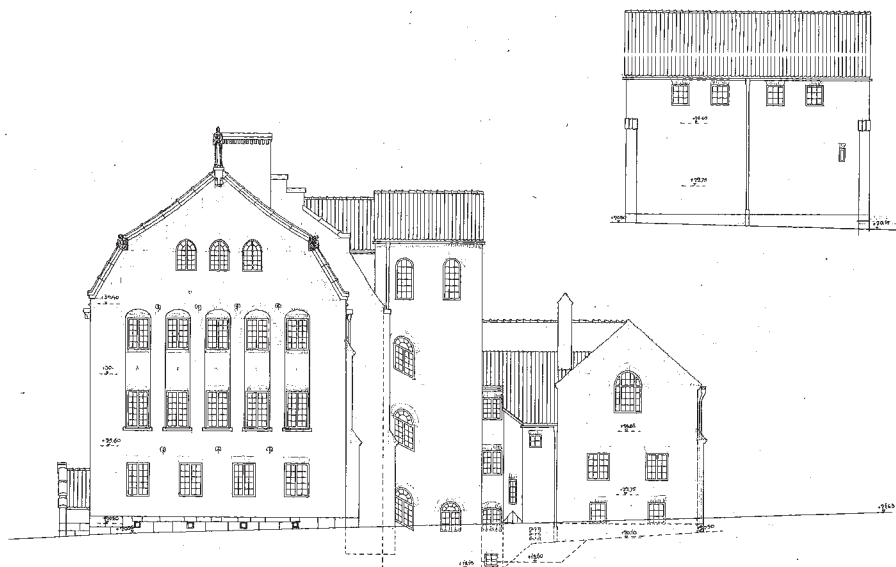
Foto, troligtvis taget 1916-1920 som visar flygelbyggnadens gårdsfasad samt fasad mot Teatergatan. Källa: Digitalt museum.



Originalritning från 1912, gårdsfasad. Källa: SBK.



Originalritning från 1912, fasad mot Teatergatan. Källa: SBK.



Originalritning från 1912, fasad mot Chalmersgatan. Notera huvudtrapphusets karakteristiskt sneda fönster Källa: SBK.



## Interiör

Museet utformades med stora utställningssalar i huvudbyggnaden medan flygelbyggnaden hyste bibliotek, läsesalar, arbetsrum och en vaktmästarbostad. Westman och Nilsson kom att arbeta tätt kring interiörens utformning. Avsikten var att i första hand forma utrymmena efter deras praktiska ändamål och man ville skapa största möjliga mått av utställningssalar med ljusförhållanden, former och proportioner som skulle svara mot samlingarnas mångfald av individuella krav.

I byggnadsprogrammet inför tävlingen om Röhsska museet hade Nilsson uttryckt om interiören att: *"Utställningslokalerna böra därför vara så litet som möjligt arkitektoniskt bundna, så att de lämna största möjliga frihet för deras aptering till olika ändamål. Inga andra än absolut nödvändiga mellanväggar böra här förekomma, likaså inga arkitektoniska fönster-, dörr-, golv-, tak- eller andra detaljer."* Riktigt så enkel och spartansk kom dock interiören aldrig att bli - den färdiga byggnaden fick t ex profilerade dörrfoder och socklar. Interiört kom dock utställningssalarna att väsentligt skilja sig mot äldre museer. Eftersom föremålen skulle stå i fokus gavs salarna en ren och neutral utformning som skulle lyfta fram föremålen. Detta gav relativt avskalade utställningssalar med enkelt profilerade träsocklar samt putsade väggar och tak i ljusa kulörer. Enligt en färgundersökning utförd av Kulturvård-Heberlein var väggar och tak i utställningssalarna på plan 3 ursprungligen målade med silikatfärg i en varmbeige kulör (ca S 2005-Y50R). Taken utfördes med gjutna takbalkar som putsades och målades för att efterlikna träbjälkar.

Vestibulen, trapphallarna och trapphusen blev dock mer påkostade med mönsterlagda kalkstensgolv, dekormålade kassettkav av gjuten betong samt kassettkav av trä.

### Samlingarna

Museets uppgift var att dokumentera och visa utvecklingen inom brukskonst. Parallellt med museibygget pågick därför arbetet med att samla in föremål. Trots att byggnaden stod färdig 1913 var inte museisalarna inredda förrän 1916.

Samlingarna bestod initialt av svenska och utländska prov på konstslöjd, t ex möbler, fajans, porslin, glas, silver, tenn, smide, bokband, textiljer osv. Textilsamlingen hade sammanställts av dels Axel Nilsson, dels fil dr Vivi Sylwan. Nilsson lade även grunden för boksamlingen genom spridda förvärv i tyska och franska antikvariat samt genom en inkorporering av baron P Hiertas samling som skänktes till museet av Hjalmar Wijk. Nilsson kom även att

rädda ett antal värdefulla fasaddetaljer från Gustav III:s Stockholmsopera som stod under rivning. Likaså ingick en serie rumsinteriörer inhämtade i Göteborg och Stockholm som visade några av de viktigaste stilidealen inom inredningskonsten.

Snart tillkom även en samling japanska föremål. Mellan 1912-14 gjorde botanisten Thorild Wulff en insamlingsresa till Kina. Wulff köpte med sig föremål, antikviteter och arkeologiska fynd. Dessa lade grunden till museets stora kinesiska samling, vilken idag är en av Europas äldsta museisamlingar. Bland de föremål som Wulff tog med sig hem fanns två Fo-hundar från Mingperioden. Kopior av dessa vaktar än idag entrén till Röhsska museet. Idag är det kontroversiellt att köpa upp andra länders konsthantverk, men i början av 1900-talet ansåg man att föremålen räddades för eftervärlden.

Under årens lopp har också betydande donationer av privata samlingar tillkommit, bl a Johannes Rudbecks gåva av äldre bokband samt Falk Simons donation av äldre silverföremål.

I takt med att föremål samlades in och huset färdigställdes började Nilsson arbeta fram inrednings- och monteringsanordningar. Utställningssalarna kom att hysa dels grupper av enskilda föremål, dels hela fasta rumsinteriörer uppmonterade med väggar, golv och tak.

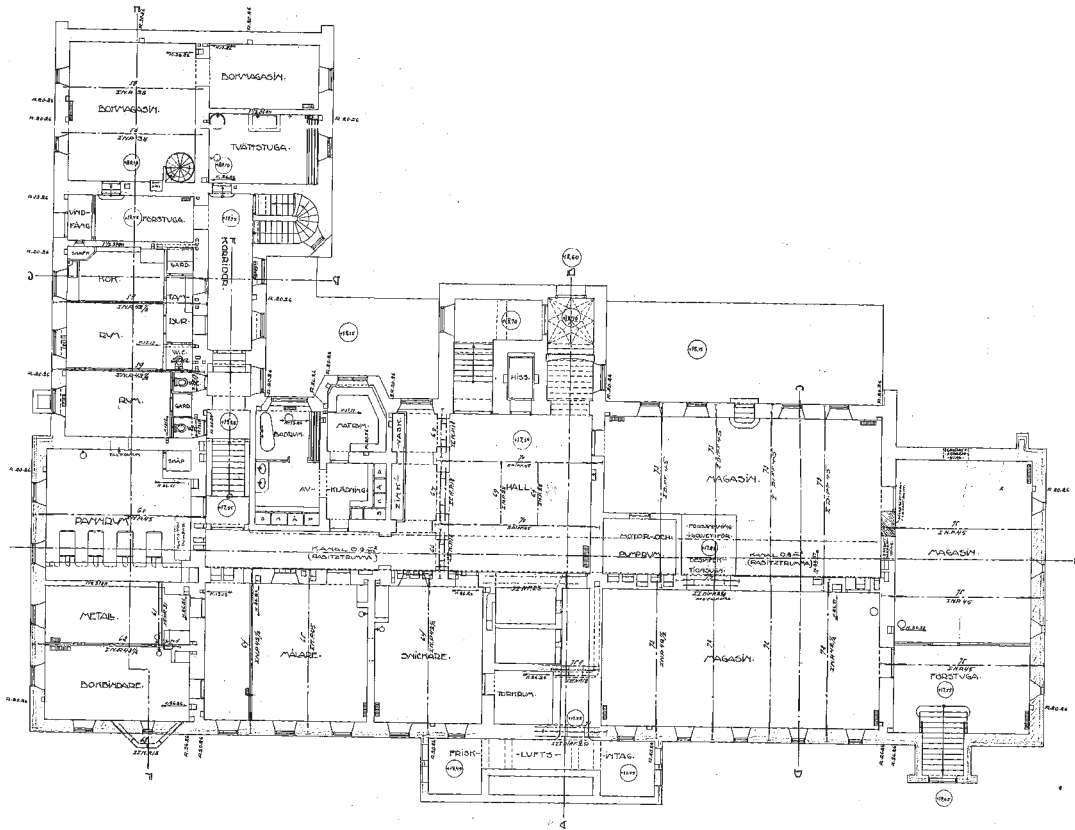
Konsthistorikern Sixten Strömbom skrev 1918 *"... då vi i Röhsska konstslöjdmuseet fått en skapelse, som i flera avseenden tjusar just genom sina många nya och personliga musei-egenskaper"*. I sin artikel "Röhsska konstslöjdmuseet i Göteborg" beskriver Strömbom samlingarna. Texten nedan bygger delvis på denna.

### Plan 1 - Källare

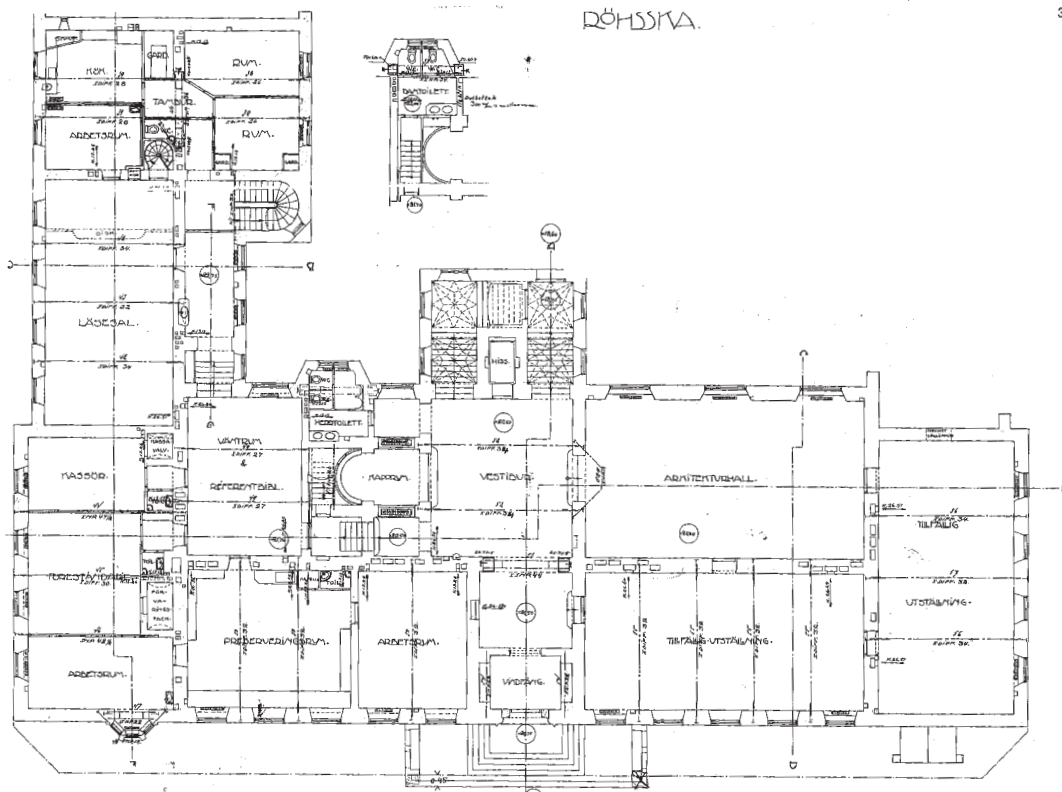
I källarplanet förlades magasin, snickeri, rum för målare och bokbindare liksom pannrum. I flygeln mot Teatergatan fanns också ett antal kontor, bokmagasin och tvättstuga. Källarutrymmena fick ett enkelt utförande med gjutna golv och putsade väggar och tak.

### Plan 2 - Entréplan

Innanför huvudentrén låg en vestibul med kapprum samt WC. Från vestibulen nåddes även huvudtrapphuset, vilket redan från början var försett med hiss. I den västra delen av huvudbyggnaden placerades "Arkitekturhallen" med dubbel rumshöjd, ett tak med trävalv och takmålningar utförda av Brocke Blücker och Olle Nordmark. I Arkitekturhallen ställdes olika arkitekturfragment ut och



Plan 1 - Källarvåning, originalritning från 1912. I källaren fanns huvudsakligen magasin och arbetsrum. Källa: SBK.



Plan 2 (entréplan), originalritning från 1912. Från huvudentrén och vindfånget nåddes en vestibul med kapprum. Till höger låg Arkitekturhallen med sitt trävalv, inspirerat av medeltida kyrktak med målningar av Brocke Blücker och Olle Nordmark samt två stora salar för tillfälliga utställningar. I flygelbyggnaden låg bl a en större läsesal. Källa: SBK.

inkorporerades i rummets fasta inredning - bl a dekorativa tegelreliefer från fasaden till Nebukadnessar II:s tronsal (604-562 f Kr), en balkong från rådhuset i Norrköping liksom dörrömfattningar och kapital från Gustaf III:s opera i Stockholm från 1782 vilken revs i slutet av 1800-talet (samtliga av dessa finns kvar än idag).

I anslutning till arkitekturhallen fanns även två salar för tillfälliga utställningar. I salen mot byggnadens kortsida (nuvarande 222) fanns vid invigningen en utställning av järnsmidesföremål vilka, enligt Strömbom, hade monterats på brungrå vävskärmar längs väggarna. Högt upp på väggarna placerades finnvävnader.

Salen mot Vasagatan (nuvarande 223) utgjordes enligt Strömbom av ett långsträckt rum med enkel inredning, som var anpassat för att kunna modifieras för tillfälliga utställningar av konstslöjd.

I den östra delen av huvudbyggnaden samt i flygelbyggnaden mot Teatergatan fanns arbetsrum, konservatorsrum samt läsesal. Flygelbyggnaden var försedd med ett eget mindre trapphus, vilket placerades mot gården.

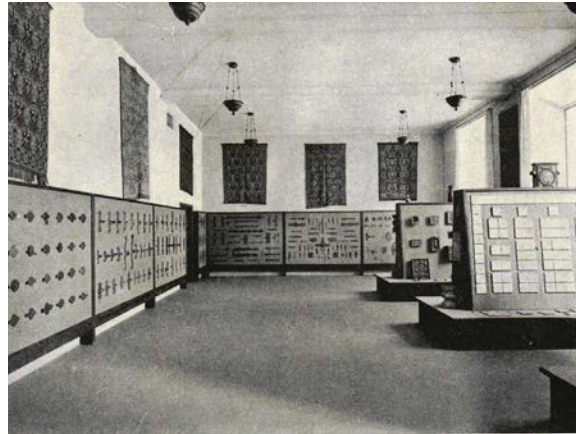
#### Plan 3 - Våning 1 trappa upp

I huvudbyggnadens våning 1 trappa förlades ett stort galleri (på ritningarna kallat "sidoljus-sal") mot Vasagatan. Här ställdes textilkonst ut. Strömbom beskriver att väggarna var slätrappade och att taket var försett med synliga takbjälkar samt att rummet hade "en interörverkan av samma slags stränga skönhet, som adlar vissa av våra 1600-tals riddarsalar". Utmed väggarna placerades kistmontrar med textilprover.

I trapphallen, i anslutning till huvudtrapphuset, byggdes en balkong mot Arkitekturhallen samt ytterligare en utställningssal. Mot huvudbyggnadens kortsidor placerades salar för utställning av "Rumsinteriörer"- ett förmak i gustaviansk stil från Partille herrgård samt en matsal med vävtapeter från Saltzagården på Hisingen (dessa finns inte kvar idag). I flygelbyggnaden mot Teatergatan förlades magasin, målerirum samt ateljéer och ett mörkrum.

#### Plan 4 - Våning 2 trappor upp

I våningen två trappor låg utställningar av rumsinteriörer, äldre svensk fajans samt bokhantverk. Enligt Strömbom fanns vid invigningen fyra kompletta 1700-talsinteriörer placerade i fil utmed gårdssidan. Mot öst låg en senbarockkammare (finns kvar än idag) följt av ett förmak från ett



Sal för tillfälliga utställningar i entréplanet (nuvarande rum 222) där bl a järnsmidesföremål ställdes ut. Rummet hade en enkel karaktär med ljusa väggar och ett tak med synliga balkar. Notera särskilt armaturerna. Ur Strömboms artikel om Röhsska museet från 1916.



Vykort med interiör från stora galleriet/textilhallen (nuvarande rum 306). Väggar och tak var målade i ljusa kulörer. I fönstren hängde gardiner för att ge ett mjukt ljus.



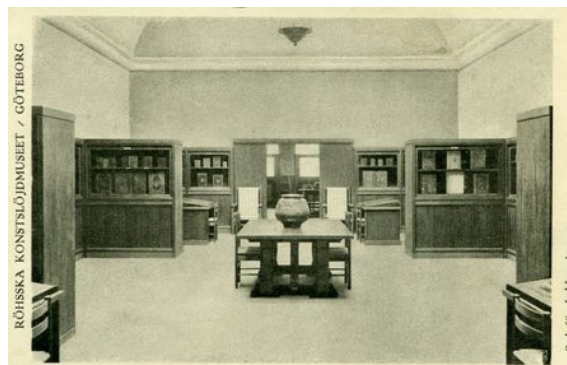
Vykort från utställning av rumsinteriör från Partille Herrgård på våning en trappa upp. Detta finns inte kvar idag.

köpmanshus på Norra Hamngatan 8. På den andra sidan hallen fanns "stora matsalen" utförd 1780 från Partille herrgård. I svit med detta låg två Stockholmsinteriörer, varav den ena var från ett hus på Regeringsgatan 36 (denna interiör utgör än idag en del av Röhsska museets utställning). I samband med att rummet iordningställdes fick anpassningar av byggnaden göras genom att nya fönsteröppningar mot gården togs upp. Mellan interiörerna fanns utställningar av svenska 1700-talskakelugnar.

Mot Vasagatan ordnades tre överljusbelysta salar med dubbel rumshöjd (nuvarande 406a-c) och lanterniner i taket. I två av dem fanns utställningar för bokhantverk. Här var monteranordningarna av brunbetsad furu. Den tredje salen mot Vasagatan inhyste "barockrummet", dvs en rumsinteriör från 1700-talet.

#### *Plan 5 (vind)*

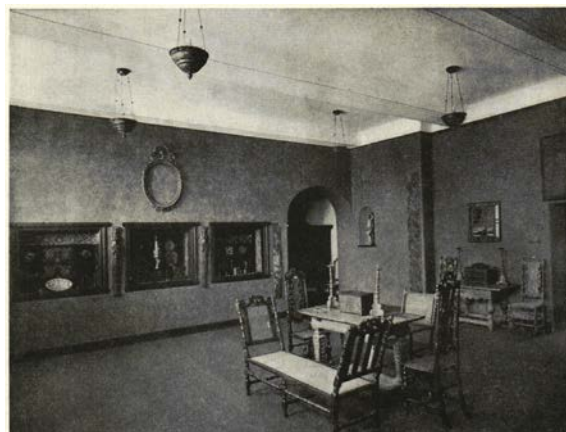
Vinden var ursprungligen avsedd att vara oinredd och fungera som ljusvind för de underliggande utställningssalarna. Redan år 1914 beslutades dock att vindsvåningen skulle inredas med 4 utställningssalar med lanterninfönster. Utmed väggarna utfördes inbyggda montrar. Delar av montrarna byggdes av bl a paneler från hus i Kina. I dessa salar kom ostasiatiska föremål att ställas ut. Under 1900-talet var Östasien en betydelsefull inspirationskälla för nordiska formgivare. Vindsdelen mot Vasagatan kom dock fortsatt att utgöra ljusvind.



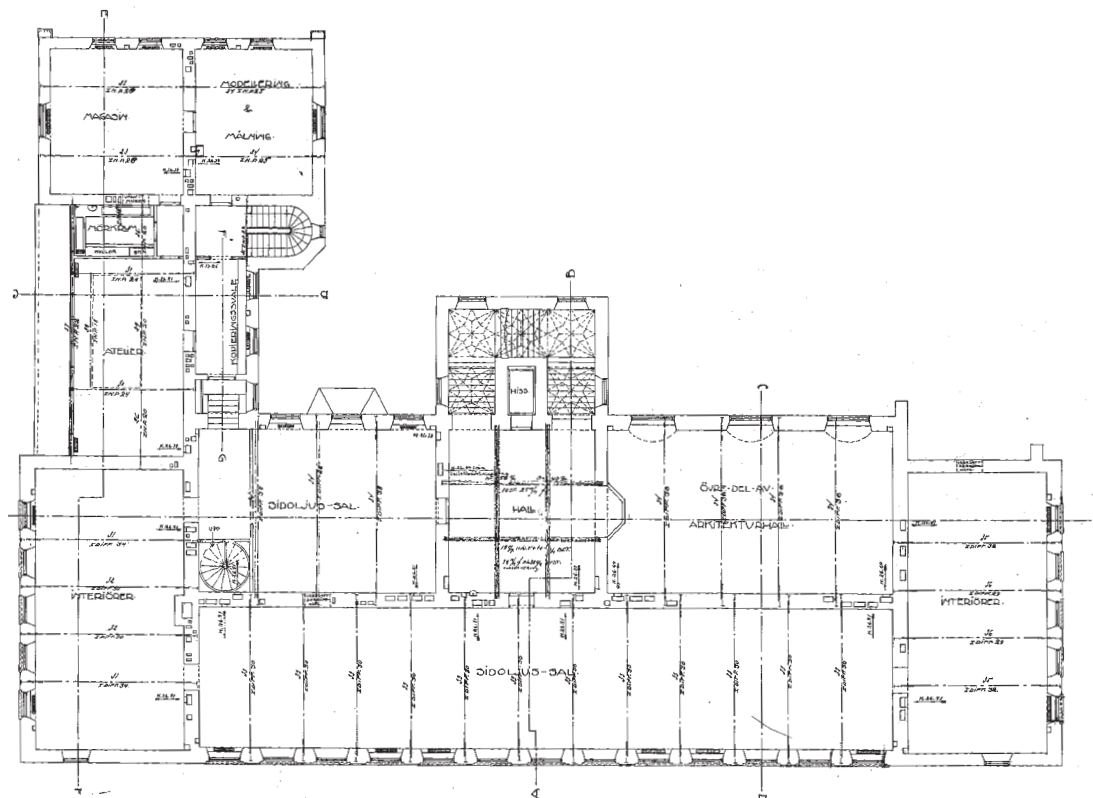
Sal för bokhantverk på plan 4. Vykort.



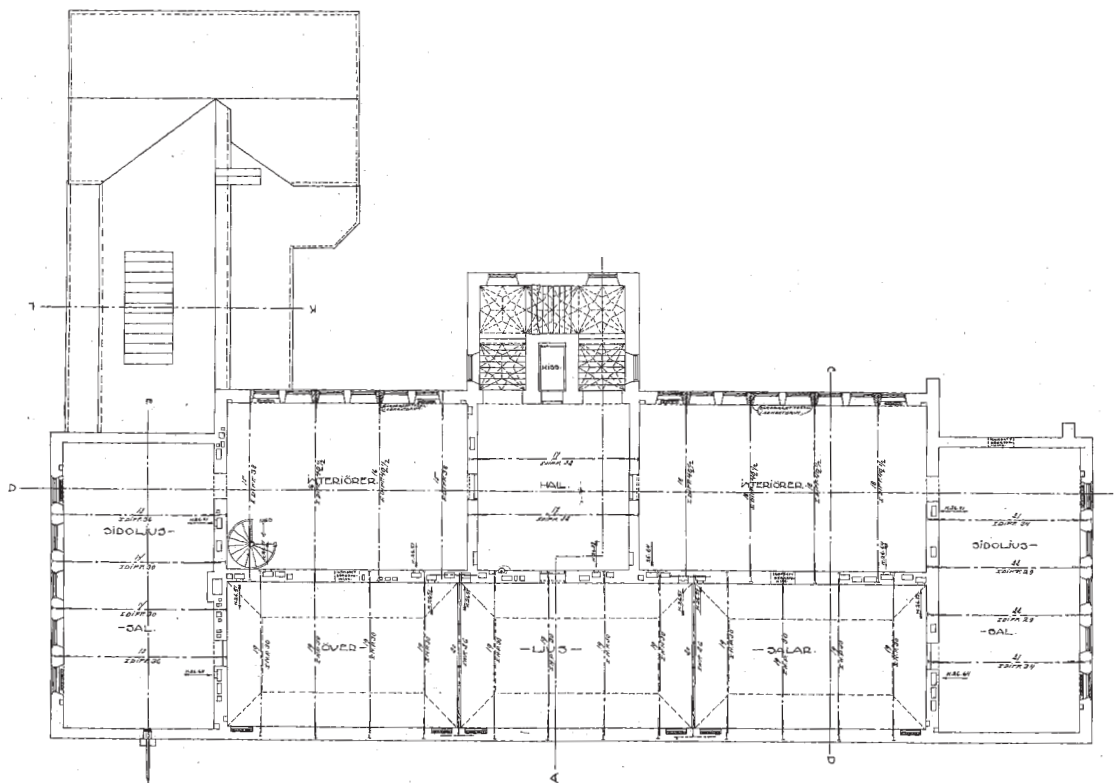
Sal för bokhantverk på plan 4, sannolikt nuvarande rum 406b, med dubbel rumshöjd och taklanternin. Vykort.



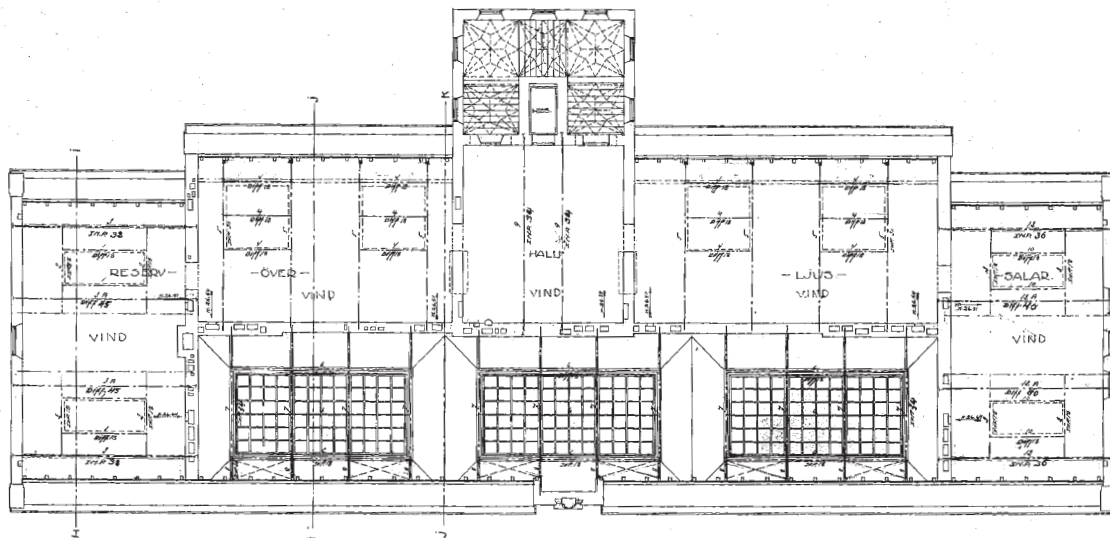
Barockrummet, en av de fasta rumsinteriörer som ställdes ut i plan 4 (finns ej kvar idag). Vykort.



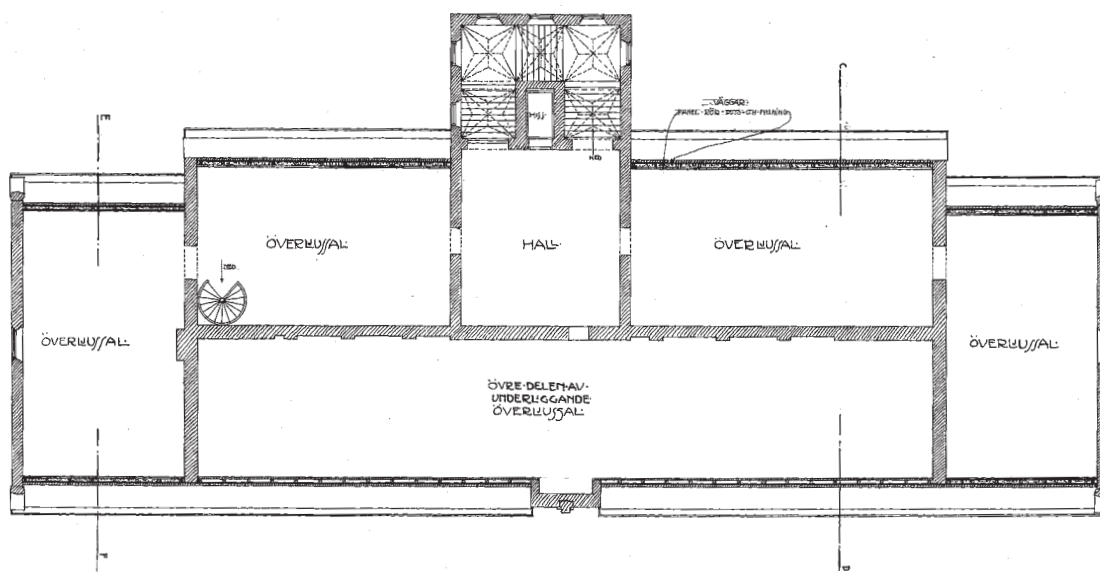
Plan 3 (våning 1 tr) originalritning från 1912. Mot Vasagatan låg en långsträckt utställningssal. I våningen fanns ytterligare fyra utställningssalar. De gavs en enkel och avskalad utformning för att lyfta fram samlingarna. I flygelbyggnaden fanns ateljéer med stora takfönster och magasin. Källa: SBK.



Plan 4 (våning 2 trappor), originalritning från 1912. Mot Vasagatan låg tre utställningssalar med dubbel rumshöjd i fil, försedda med taklaterniner. Mot gården ställdes rumsinteriörer ut och mot gavlarna låg ytterligare två utställningssalar. Källa: SBK.



Plan 5 (våning 3 trappor), originalritning från 1912. Våningsplanet var ursprungligen tänkt att fungera som ljusvind. Källa: SBK.



Plan 5 (våning 3 trappor), ritning från 1914. På vindspanet kom fyra utställningssalar att iordningställas för utställning av östasiatiska föremål. Del av vind mot Vasagatan kom dock att utgöras av ljusvind. Källa: SBK.



Foto från 1916 på en av utställningssalarna i plan 3. Källa: Röhsska museet.



Foto från Thorild Wulffs insamlingsresa till Kina 1912-1914. Den leende buddah-statyn finns än idag i utställningen och är placerad i trapphallen på plan 5. Källa: Röhsska museet.

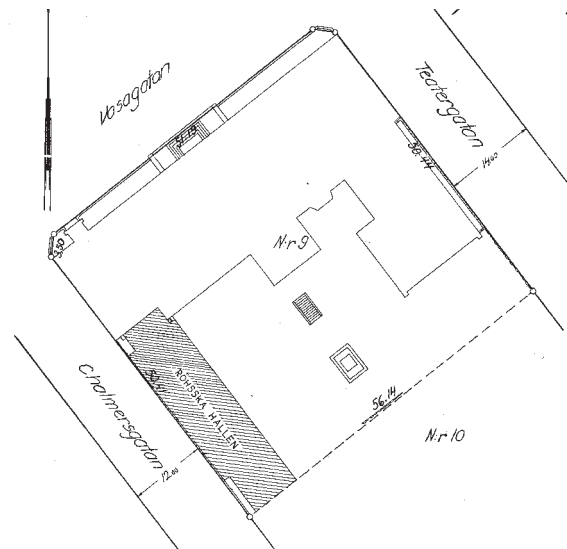


Foto från tidigt 1960-tal som visar den tillbyggda flygeln från 1937 samt huvudbyggnadens gårdsfasad. Tillbyggnaden utfördes med fasader av tegel lika huvudbyggnaden samt en sockel av granit. Mot gatan fanns ett utskjutande fönsterparti. Källa: Digitalt museum.

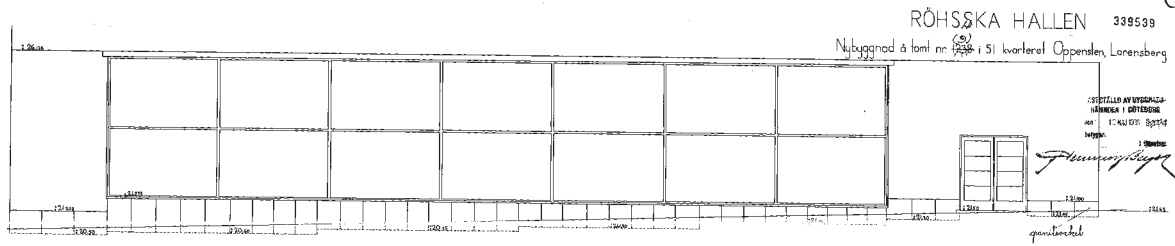
## Förändringar

### 1936: Wernstedtshallen

På 1920-talet efterträddes Axel Nilsson av Gustaf Munthe som förste intendent. Under Munthes tid började Röhsskas lokaler att bli för trånga och det gjordes utredningar gällande framtida lokalbehov. Arkitekt Melchior Wernstedt kom år 1936 att upprätta ritningar för en tillbyggnad av en hall för tillfälliga utställningar mot Chalmersgatan. Tillbyggnaden stod färdig 1937. Denna kallades först "Röhsska hallen", men har senare kommit att kallas Wernstedtshallen efter arkitekten. Byggnaden uppfördes i en våning, med källare under del av huset. Den gavs ett platt tak och fasader i rött tegel samt sockel av pikhuggen granit lika huvudbyggnaden. Mot Chalmersgatan försågs byggnaden med ett utskjutande och helglasat fasadparti, sannolikt utfört av trä. Mot gatan fanns en entré och mot gården fanns två entréer. En ny passage togs upp mellan den ursprungliga byggnaden och tillbyggnaden (i nuvarande rum 126). Tillbyggnaden kom även att innebära att en ursprunglig kontrefort (strävpelare) på huvudbyggnaden kom att tas bort. Interiört kom tillbyggnaden att bestå av ett uppkningsrum närmast huvudbyggnaden medan övriga delar bestod av en stor och öppen hall.

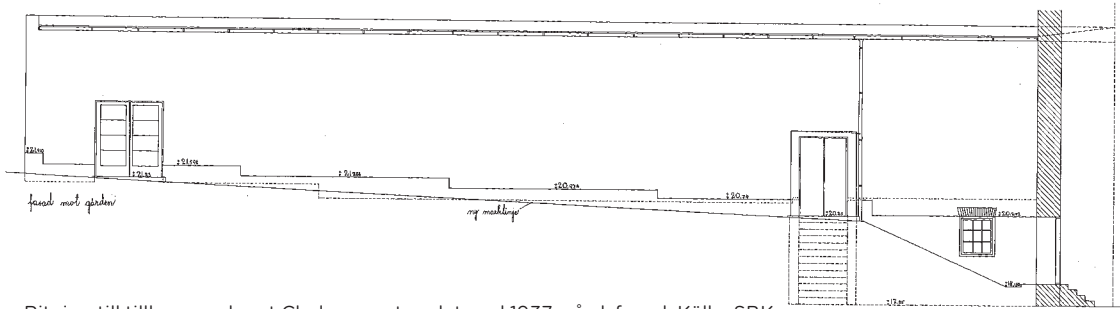


År 1937 utfördes även mindre ändringar inne i den ursprungliga byggnadens flygelbyggnad mot Teatergatan. Det som ursprungligen fungerat som magasin och rum för modellering och målning i flygens kortsida (i anslutning till det mindre trapphuset) kom att göras om till en mindre lägenhet med kök och badrum.

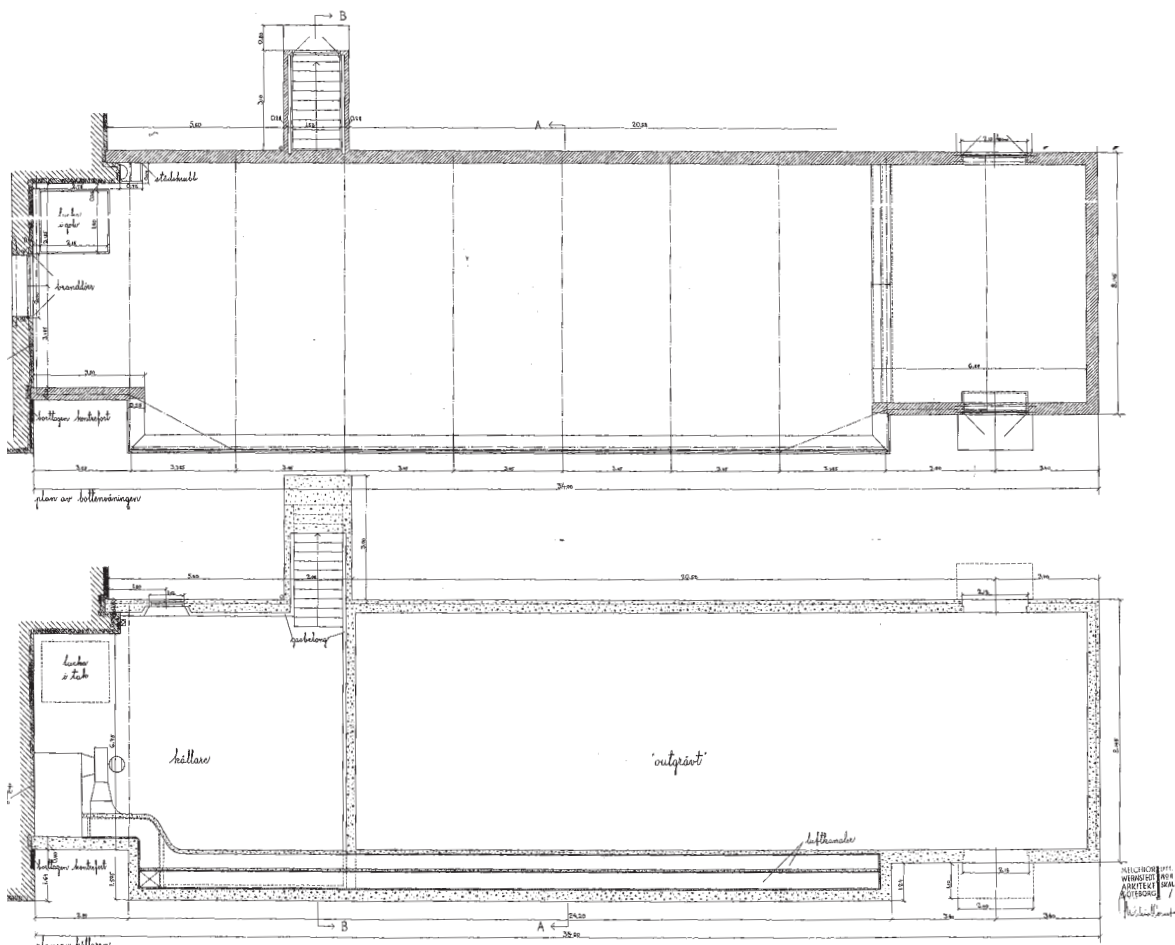


fasad mot Chalmersgatan

Ritning till tillbyggnad mot Chalmersgatan daterad 1937, gatufasad. Källa: SBK.



Ritning till tillbyggnad mot Chalmersgatan daterad 1937, gårdsfasad. Källa: SBK.



Ritning till tillbyggnad mot Chalmersgatan daterad 1937, plan 1 och 2. Källa: SBK.

## 1960: Brolids tillbyggnad

År 1946 framförde styrelsen för Slöjdföreningens skola (nuvarande HDK, Högskolan för konst och design) ett förslag om tillbyggnad av skolans lokaler till stadsfullmäktige. I samband med detta framkom önskemål om att planerna även skulle ta hänsyn till Röhsska Konstslöjdmuseets framtida behov av större lokaler. I samförstånd med skolan drogs riktlinjer upp för utnyttjandet av den vid denna tid ännu obebyggda delen av tomtmarken mellan de båda institutionerna. Projektet präglades av en gemensam byggnadsplanering och medförde att museets och skolans tomter slogs samman till en med i viss mån gemensam bebyggelse. För Röhsska museets del sköttes projekteringsarbetet av arkitekterna Sven Brolid och Åke Wahlberg. Arbetet med tillbyggnaden för utökade lokaler för skolan och museet pågick mellan åren 1959-1964. Ombyggnaden innebar att man förband museet och skolan med nya förbindelsekroppar mot såväl Teatergatan som Chalmersgatan.

### *Den nya tvärlängan*

Om- och tillbyggnaden innebar bl a att en tvärlänga uppfördes mellan museet och skolan - som nu delade in tomten i en skolgård och en museigård. Tillbyggnaden utfördes som en tydlig kontrast till Röhsska museets hantverksmässigt utförda tegelfasad. Den fick fasader av 60 mm betongfasadplattor. Fasadplattorna bestod av specialvibrerad betong med vitcement och med marmorkross i kornstorlek 6-15 mm. Dessa fästes med kramlor ingjutna i bakmurens betong. På den nya museigården ordnades en spegeldamm och här fanns även lanterniner som gav ljus åt en ny souterrängbyggnad under gården (se nedan).

I tvärlängan disponerade museet mellanvåningen (vån 1 tr) för tillfälliga utställningar och lokalerna kom att integreras med den ursprungliga byggnadens utställningslokaler. I väst tillkom en förbindelsegång som förband den nya byggnaden med den ursprungliga museibygnadens flygelbyggnad.

### *Ny suterrängbyggnad*

Tillbyggnaden innebar dessutom en ny suterrängbyggnad i källarplanet mellan museets och skolans äldre byggnadskroppar - vilken bl a innehöll auditorium, bokmagasin, verkstad, två överljusbelysta salar, föreläsningssal, magasin, uppkningsrum, fläktrum mm. Den ursprungliga gårdsentrén i huvudbyggnadens källarplan kom nu att fungera som ingång till det nya auditoriet. Det kunde även nås via trappa D i Slöjdskolans nybyggnad mot Chalmersgatan.

Byggnadsarbetena utfördes av AB Armerad Betong. De nya lokalernas golv belades med Finnflexplastplattor. Till museets auditorium skänkte Mölnlycke AB en ridå utförd av konstnären Viola Gråsten. De av arkitekt SIR Lars Gunnar Johanson ritade fåtöljerna levererades av AB Ferdinand Lundquist & Co

### *Wernstedthallen*

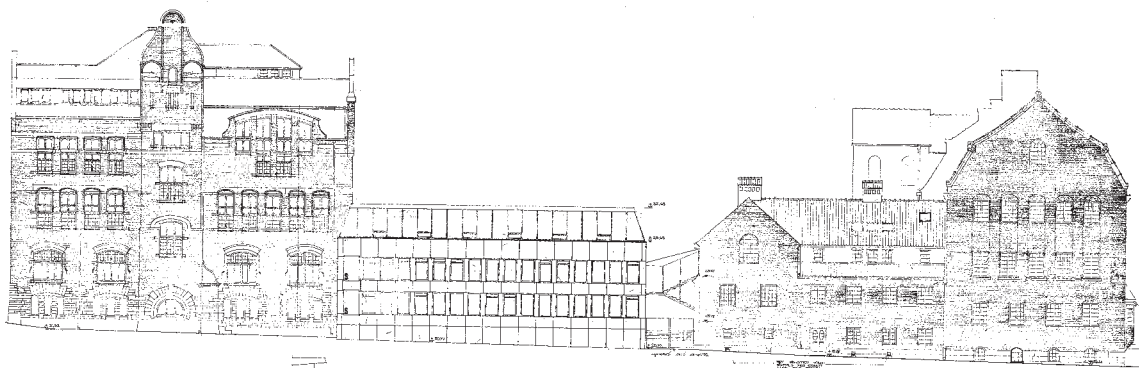
Wernstedthallen för tillfälliga utställningar kom att byggas på med en våning som kom att innehålla den sk "Formhallen" (idag kallat "Blå rummet"). Den nya hallen utformades med stora fönsterpartier av stål mot den nya museigården. Själva Wernstedthallen i entréplanet kom att moderniseras helt vid ombyggnaden. Den äldre hallens fasader, liksom påbyggnadens, kom att kläs med samma fasadplattor av betong som den nya tvärlängan. Wernstedthallens fönsterpartier byttes ut och fasaden förlängdes även med två sektioner, vilket medförde att del av den fd ytterfasaden kom att rivas. Den förlängda delen försågs med en ny sockel av granit lika den äldre delen och kom att inrymma ett nytt trapphus (trappa D).

### *Förändringar i befintlig byggnad*

I samband med tillbyggnaden 1959-1964 gjordes även ändringar i den äldre museibygnadens befintliga utrymmen.

I källarplanet sattes ett antal fönster mot den fd gården igen (i bl a nuvarande rum 116) och ett antal nya mellanväggar tillkom. I källarlokalerna installerades även en luftkonditionerings- och befuktningsanläggning.

På bottenvåningen gjordes kapprummet i vestibulen om till vaktrum och ett tidigare arbetsrum mot Vasagatan (i anslutning till vindfånget) delades in med nya mellanväggar och kom att fungera som kontor för intendenterna. Vissa av utställningssalarna försågs med nya monter- och belysningsinstallationer mm. Även i flygelbyggnadens läsesal tillkom nya mellanväggar. I huvudbyggnadens huvudtrapphus gjordes ett ursprungligt fönster om till dörröppning som ledde ut till den nya museigården. I flygelbyggnadens andra och tredje våning iordningställdes två vaktmästarbostäder vilket medförde nya mellanväggar samt nya takfönster. Likaså installerades hiss i flygen. Efter renoveringen och tillbyggnaden ansågs Röhsska Konstslöjdmuseet i sin helhet utgöra en av landets modernaste museianläggningar.



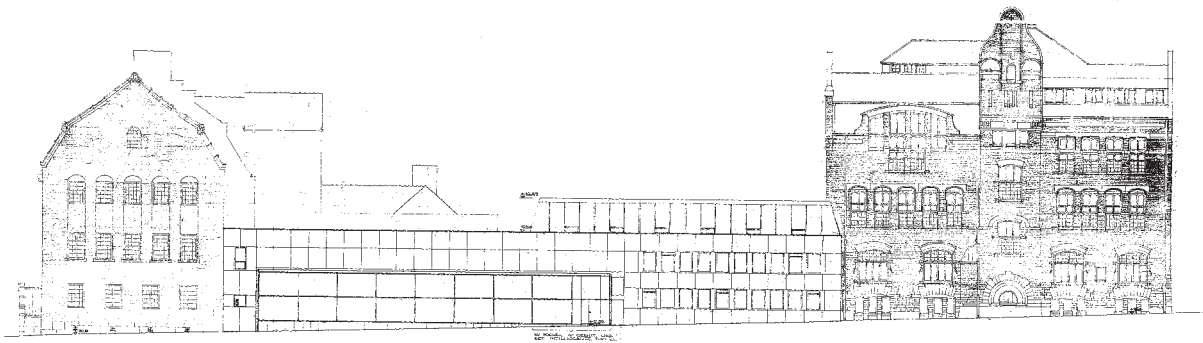
Förändringsritning från 1964, fasader mot Teatergatan. Mellan HDK och Röhsska museet uppfördes en tvärlänga i modernistisk utformning. Källa: SBK.



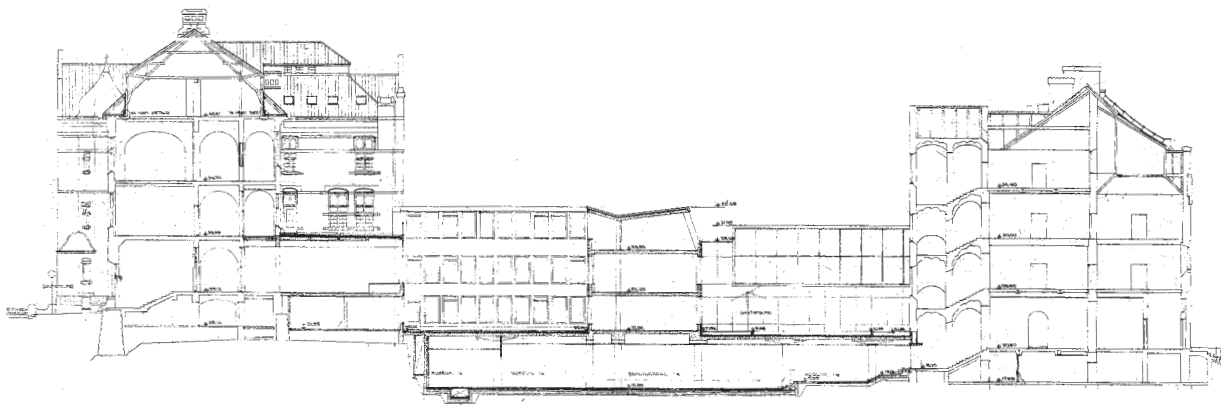
Fotografi från 1962, den nya förbindelsegången mellan tvärlängan och Röhsska museet under uppförande. Källa: Arkdes.



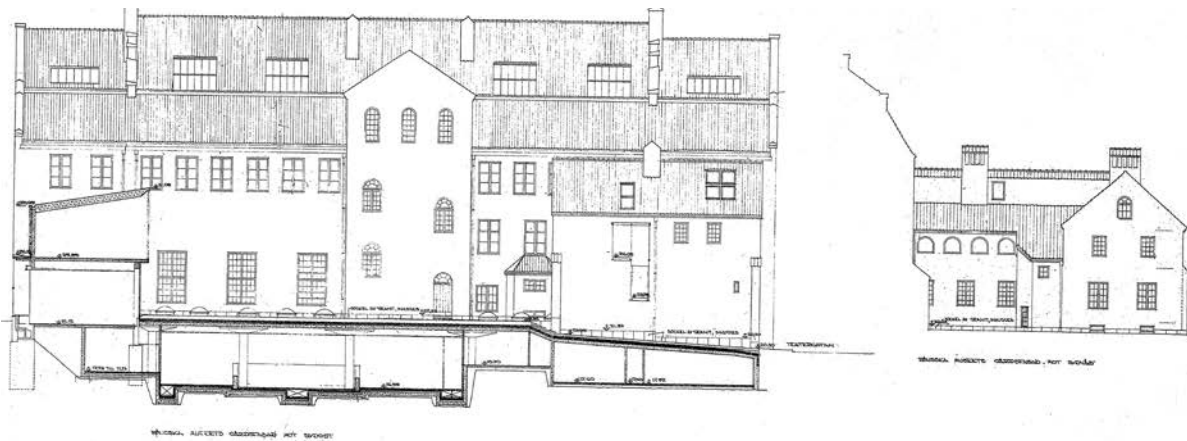
Vissa av utställningssalarna moderniserades på 1950-60-talet med nya golv och montrar. Fotot visar en av utställningssalarna på plan 4 före renoveringen 2021. Källa: Antiquum.



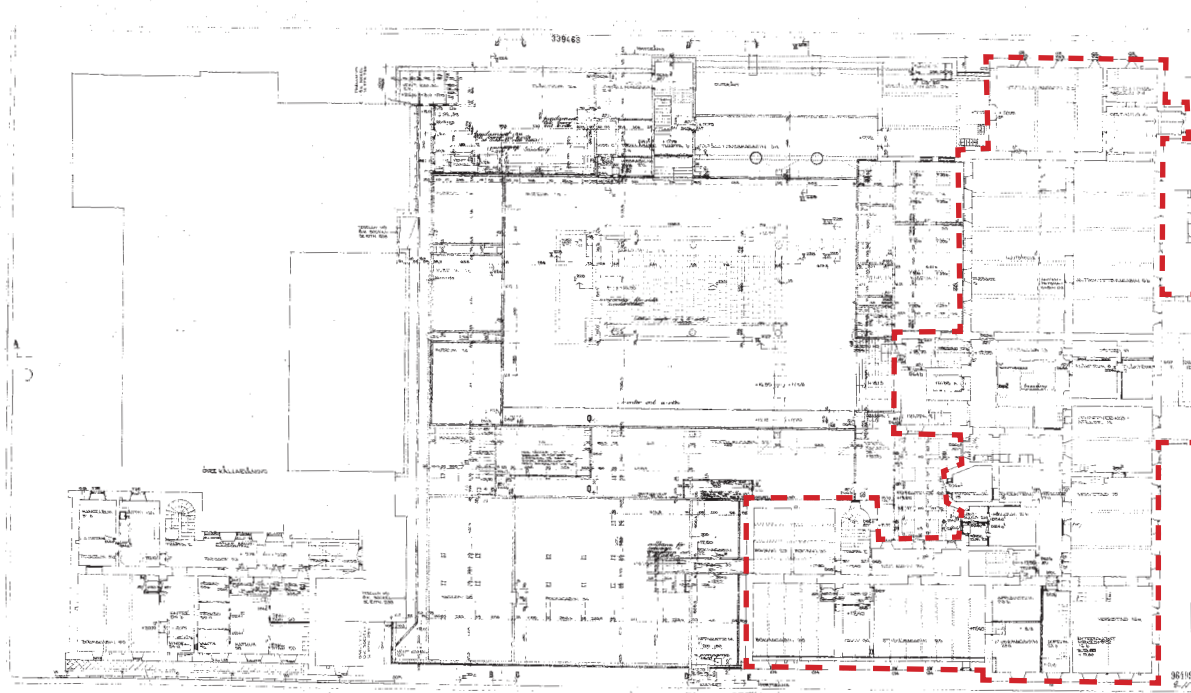
Förändringsritning från 1964, fasader mot Chalmersgatan. Wernstedthallen byggdes på med en våning och fasaderna omgestaltades. Mellan HDK och Röhsska museet uppfördes en tvärlänga i modernistisk utformning. Källa: SBK.



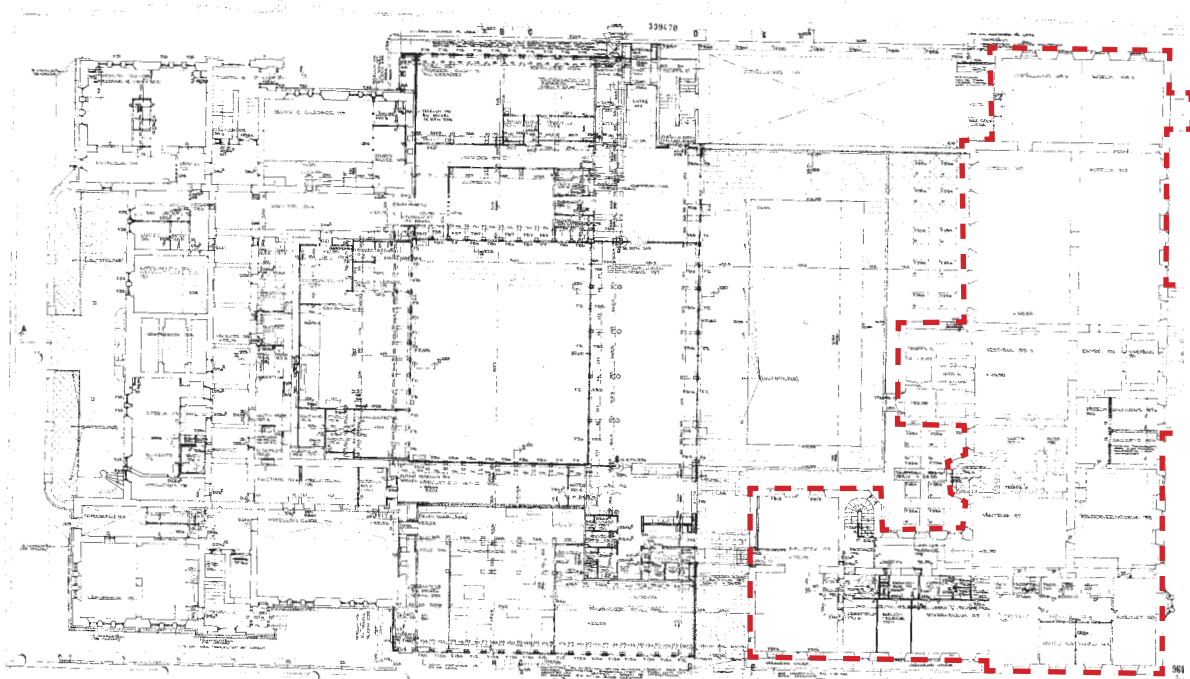
Sektionsritning från 1964, fasader mot Teatergatan. Under gården tillkom en souterängbyggnad som bl a innehöll ett auditorium samt magasinutrymmen. Källa: SBK.



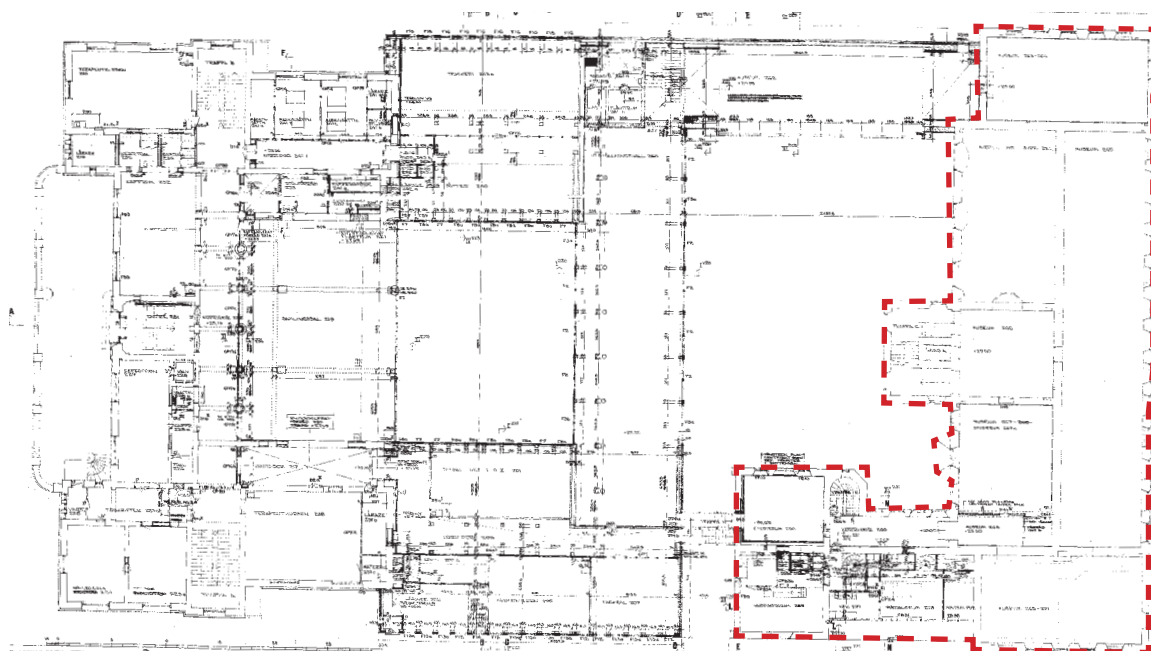
Förändringsritning från 1964, gårdsfasad med den nya byggnaden under gården. Källa: SBK.



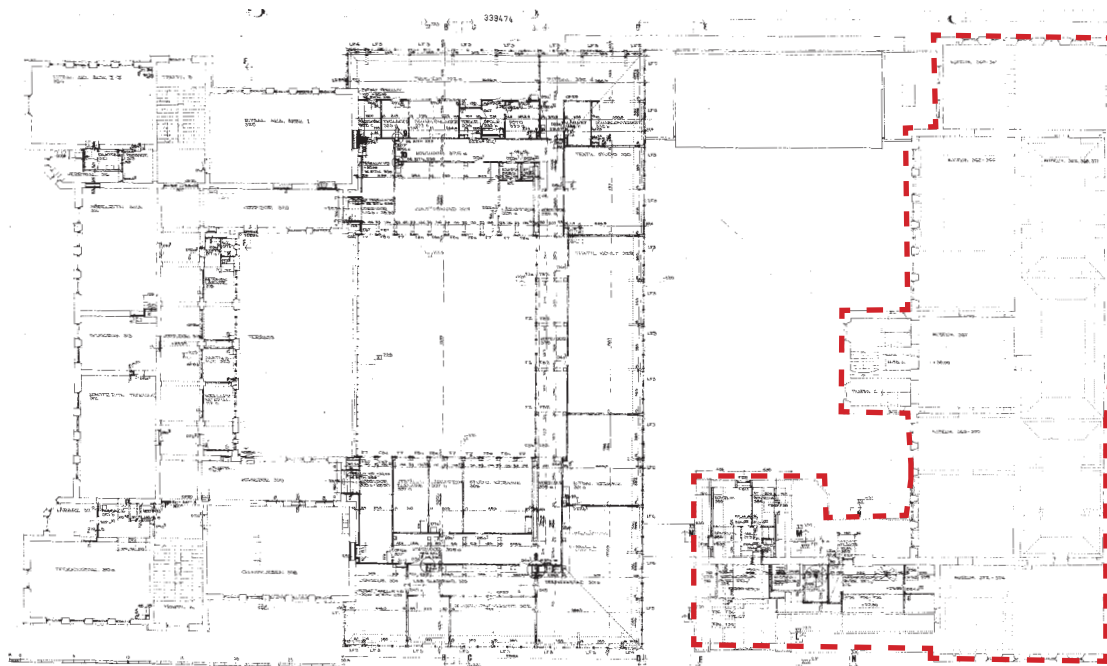
Förändringsritning från 1964, källarplan. Röhsska museets ursprungliga byggnad är markerad med röd streckad linje. Förutom tillbyggnaderna skedde även ett antal förändringar i den ursprungliga byggnaden, bl a sattes fönster mot den fd gården igen. Källa: SBK.



Förändringsritning från 1964, entréplan. Röhsska museets ursprungliga byggnad är markerad med röd streckad linje. Planlösningen i flygelbyggnaden kom att förändras genom nya mellanväggar. Källa: SBK.



Förändringsritning från 1964, plan 3. Röhsska museets ursprungliga byggnad är markerad med röd streckad linje. I flygelbyggnaden tillkom en vaktmästarbostad. Källa: SBK.



Förändringsritning från 1964, plan 4. Röhsska museets ursprungliga byggnad är markerad med röd streckad linje. I flygelbyggnaden tillkom en vaktmästarbostad. Den stora taklanterninen ersattes med mindre takfönster. Flygelbyggnaden och den nya tvärlängan förbands via en förbindelsegång. Källa: SBK.



År 2019 kom ett källarfönster att göras om till dörröppning i samband med iordningställandet av en tillgänglig entré mot Vasagatan.

### 1970-90-tal

År 1978 sattes ett affischsskåp av bruneloxerat aluminium upp till vänster om huvudentrén.

År 1989 tillkom stuprör på fasaden mot Vasagatan. Huset hade från början inbyggda stuprör. Efter fuktskador interiört och exteriört fick denna lösning ersättas med utvändig avvattning. Samma år kom även takfönstren mot Vasagatan att byggas igen. Det var sannolikt även vid detta tillfälle som nuvarande rum 506 på vindsvåningen iordningställdes som magasin/arkiv, bl a innebärande att bjälklaget höjdes i denna del.

År 1991 inreddes en cafélokal med 50 sittplatser i en av Röhsska museets utställningssalar, nuvarande rum 222 på bottenvåningen. En mellanvägg som hade tillkommit på 1960-talet i salen kom att rivas och i Wernstedts tillbyggnad från 1937 togs en ny öppning för nödutrymning upp mot Chalmersgatan.

År 1992 gjordes förändringar av konstslöjdskolan som påverkade vissa av de mellan skolan och museet gemensamma delarna i den tillbyggda tvärlängan från 1964. Två nya parportar togs upp i fasaden mot Chalmersgatan och en befintlig entré gjordes om till utrymningsdörr.

År 1993 utfördes brandskyddsåtgärder i delar av Röhsska museet. Åtgärderna medförde en nödutrymningstrappa på gården och att en äldre spiraltrappa inne i huvudbyggnaden (rum 308 m fl) förlängdes och ersattes med en ny. Likaså sattes nya brandpartier in i huvudtrapphuset samt mellan huvudtrapphuset och rum 308.

### 2000-tal

År 2007 togs ett förslag till tillbyggnad av Cafébyggnad på gården fram av GAJD arkitekter. Tillbyggnaden kom dock aldrig att utföras. Däremot utfördes vissa tillgänglighetsåtgärder. Wernstedthallen fick en tillgänglighetsanpassad entré från Chalmersgatan. År 2009 renoverades även hallens glasfasad, innebärande nya stålprofiler och att glaset byttes mot isolerkassetter.

År 2014 gjordes ny brandcellsindelning och det sattes in nya glasade brandpartier i bl a anslutning till huvudtrapphuset och trapphallarna/salarna på respektive plan. Även mellan caféet och Wernstedthallen sattes nya brandpartier in.

Under 2010-talet kom vissa av fasaderna att fogas om och fönstren i den äldre byggnadskroppen renoverades.

#### *Tillgänglighetsanpassning*

Mellan åren 2017-2019 skedde en större ombyggnad i museets huvudbyggnad mot Vasagatan efter ritningar upprättade av GAJD arkitekter. Ombyggnadens huvudsakliga syfte var att tillskapa en ny tillgänglig entré i huvudfasaden samt skapa tillgänglighet till auditoriet från entréhallen samt mellan entréhallen och arkitekturhallen. I byggnadens huvudfasad mot Vasagatan skapades en ny tillgänglig entré i ett befintligt källarfönster, direkt till vänster om den ursprungliga fritrappan. Öppningen utökades i höjd, men befintlig fönsterbredd bibehölls. Fasadteglet demonterades och

återanvändes vid ommurningen av öppningen. Den nya tillgängliga entrén försågs med ett yttre pardörrblad av stålplåt som kläddes med kopparplåt. Innanför detta ordnades ett inre och uppglasat dörrblad med beklädnad av kopparplåt.

Innanför den nya entrén tillkom ett nytt vindfång (rum 107) samt en ny hiss mellan källarplan (plan 1), bottenvåningen (plan 2) och plan 2,5. För att skapa tillgänglighet till bl a kontorsrum och konserveratorsateljé på plan 2,5 ordnades en "landgång/brygga" i den övre delen av det nya vindfånget.

För att överbrygga nivåskillnaden om två trappsteg mellan entréhallen/vestibulen och arkitekturhallen installerades en nedsänkt plattformshiss (Guldman's "Stepless" lyftplattform) i trappan.

Samtidigt kom även det fd kapprummet i vestibulen (bakom receptionen) att iordningställas som ett "backoffice". Detta innebar bl a att en vägg från 1950-talet revs och att panelväggarnas utsida kompletterades med ny panel. En receptionsdisk från 1990 kom också att ersättas med en ny disk och vestibulen försågs med ny inredning.

Två stycken befintliga WC på plan 2 och 2,5 (rum 206 och 212) gjordes om till backoffice/förråd i samband med att nya WC ordnades i källaren.

I källaren inreddes garderob, nya WC, RWC samt omklädningsrum, innebärande att planlösningen i källarens enkla magasinsutrymmen förändrades. Det utfördes håltagning i ett antal ursprungliga väggar och ett äldre igensatt fönster gjordes om till dörröppning.

#### 2020-2021

Mellan åren 2020-2021 har utställningssalarna på plan 4 renoverats innebärande ny linoleummatta på golv, ommålning mm. Rum 409 hade fungerat som magasin under en längre tid men iordningställdes för utställningar. Rummet hade före arbetena en relativt välbevarad inredning från 1950-60-talet, vilken kom att bytas ut.

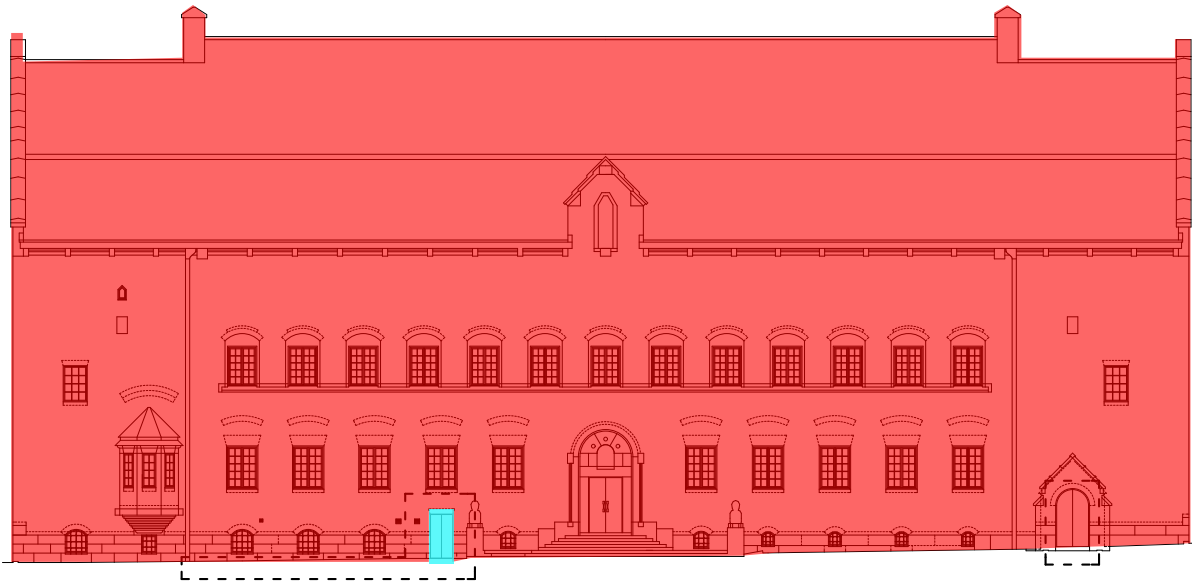
Samtidigt inleddes en renovering av tvärlängans fasader av betongelement.



År 2019 installerades en trapphiss mellan vestibulen och arkitekturhallen.

## Sammanfattning exteriöra förändringar

### Huvudfasad mot Vasagatan



Med undantag för att takfönstren satts igen i slutet av 1980-talet och den tillgängliga entrén som tillkom 2019 är huvudfasaden intakt bevarad sedan uppförandet. Fönstren samt huvudentrén och källarentrén är bevarade i originalskick. Taket är dock omlagt med betongtegel.

### Gårdsfasad



De äldre byggnadernas gårdsfasader är välbevarade sedan uppförandet. Uppförandet av Wernstedthallen med sin påbyggnad från 1964 har dock inneburit ingrepp i den ursprungliga byggnaden, bl a genom att en ursprunglig kontrefort mot Chalmersgatan revs. Likaså har ett fd fönster i huvudtrapphuset gjorts om till gårdsentré och en förbindelselänk har tillkommit i flygelbyggnaden. I samband med inredning av vaktmästarebostad i flygelbyggnaden år 1964 tillkom ett antal takfönster. Mot gården har det även under 1990-talet tillkommit en utrymningstrappa (ej redovisad på ritning). Under senare tid, oklart när, har även de ursprungliga takfönstren satts igen.

#### Ålderslegend

- 1912-1916
- 1937
- 1964
- 2019

## Fasad mot Chalmersgatan

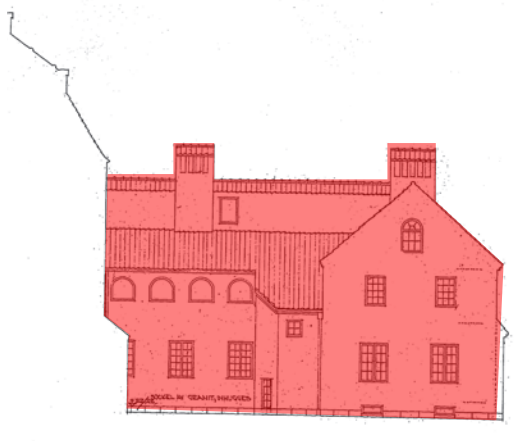


Huvudbyggnadens gavelfasad är intakt bevarad sedan uppförandet. Mot Chalmersgatan uppfördes en flygelbyggnad på 1930-talet (Wernstedthallen) som på 1960-talets byggdes på med en våning och omgestaltades med fasader av prefabricerade betongelement och nya fönsterpartier. Dock bevarades granitsockeln från 1930-talet. Fönsterpartierna i flygelbyggnaden byttes 2009 då även en ny tillgänglig entré ordnades mot Chalmersgatan.

## Fasad mot Teatergatan



Huvudbyggnadens gavelfasad är intakt bevarad sedan uppförandet, med undantag för att ett källarfönster gjorts om till utrymningsväg. Även den ursprungliga flygelbyggnaden är välbevarad. I sockeln har ett antal källargluggar satts igen. Ett ursprungligt större takfönster har ersatts med mindre takfönster år 1964 då plan 3 och 4 iordningställdes som vaktmästarbostad. Mot Teatergatan uppfördes tvärlänga på 1960-talet som förbands med Röhsska museet genom en förbindelsegång, vilket medförde ingrepp i den ursprungliga fasaden. Flygelbyggnadens tak bevarar äldre lertegel samt äldre murade skorstenar.

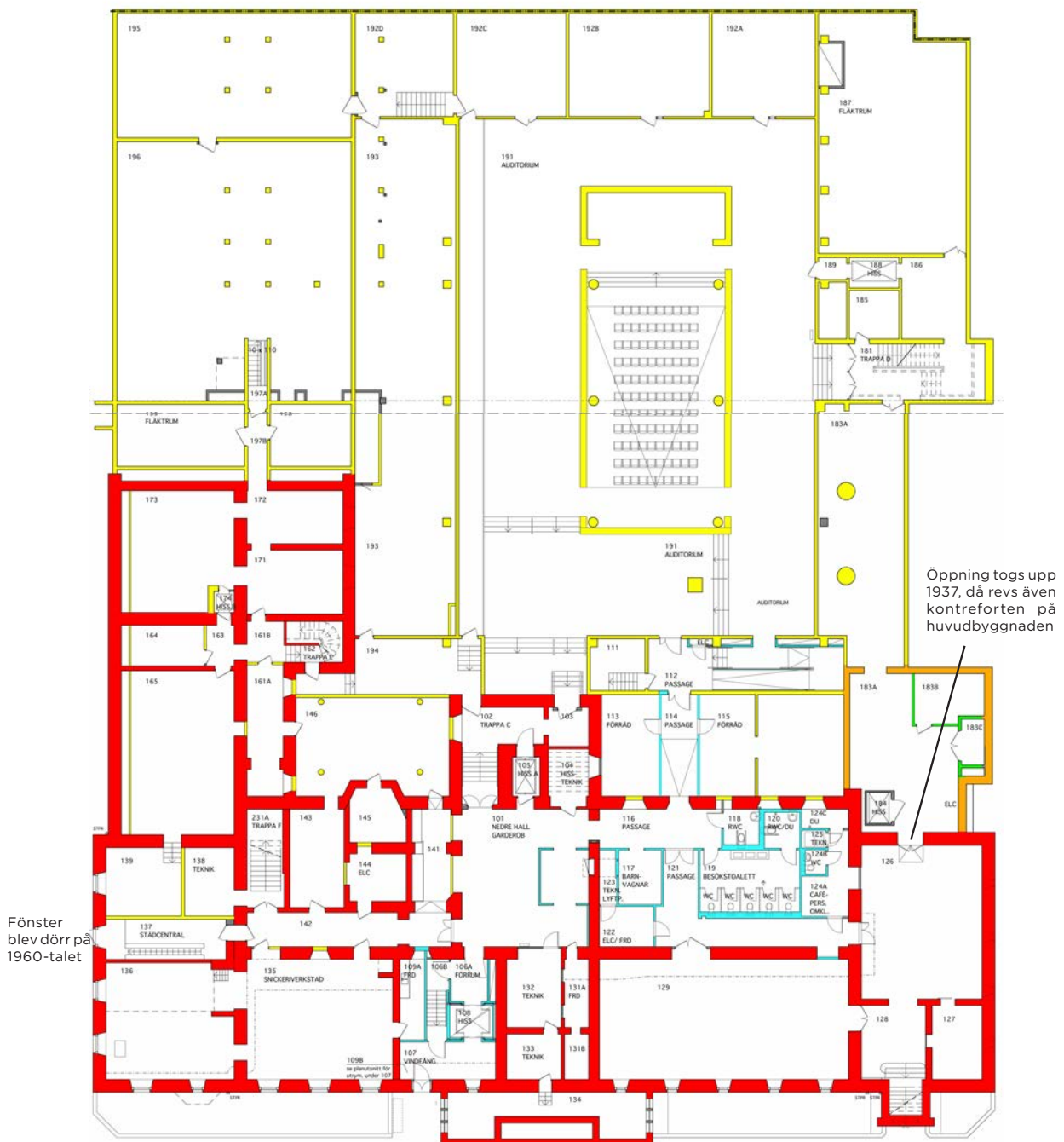


Flygelbyggnadens gårdsfasad är välbevarad sedan uppförandet, med undantag för att ett fönster i plan 4 är bytt under senare tid.

### Ålderslegend

- 1912-1916
- 1937
- 1964
- 1990
- 2009

## Sammanfattning interiöra förändringar - Plan 1 (Källare)



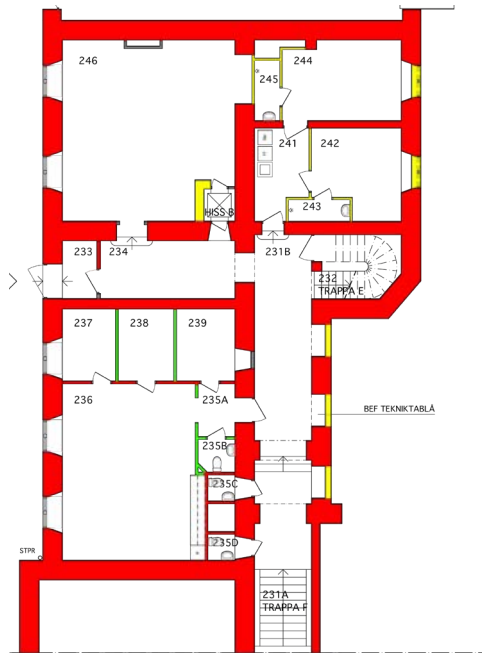
### Ålderslegend

- 1912
- 1937
- 1964
- 1990
- 2019

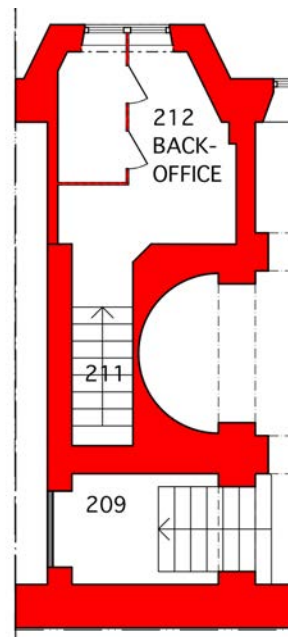
Källarplanet i den äldre delen av byggnaden domineras av enklare utrymmen så som magasin, snickeri och målarverkstad. Merparten av golven är gjutna och målade. Planlösningen är delvis förändrad genom sentida mellanväggar, men samtliga ursprungliga väggar finns kvar. Vissa ursprungliga fönster mot den fd gården har satts igen i samband med tillbyggnaden år 1964. Samtidigt blev den ursprungliga gårdsentrén istället entré till auditoriet. Utrymmena präglas i huvudsak av sentida ytskikt men det förekommer ursprungliga gjutna och spårade golv liksom ursprungliga spegeldörrblad och profilerade dörrfoder.

Brolids auditorium från 1964 är i stort välbevarat sedan uppförandet 1964, endast mindre förändringar har gjorts. Det samma gäller för de magasinstrymmen som tillkom år 1964.

## Sammanfattning interiöra förändringar - Plan 1,5 och 2,5 (Halvplan)



Plan 1,5. Källa: GAJD Arkitekter



Plan 2,5. Källa: GAJD Arkitekter

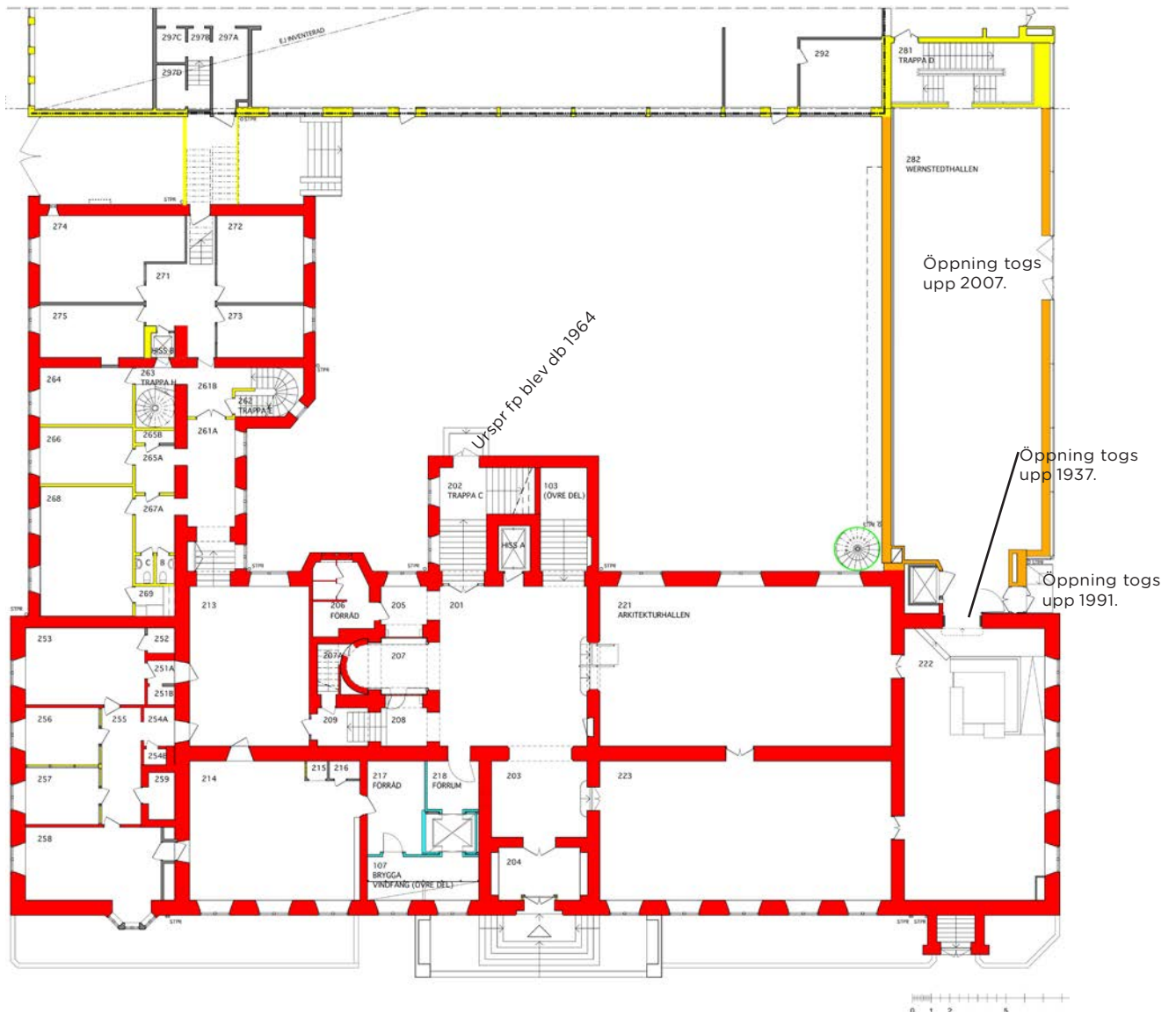
### Ålderslegend

- 1912
- 1937
- 1964
- 1990
- 2019

I plan 1,5 (ritning till vänster) har det tillkommit sentida mellanväggar i flera av rummen och en hiss har installerats på 1960-talet. Likaså har fönstren mot den ursprungliga gården satts igen i samband med tillbyggnaden år 1964. Trots sentida förändringar finns flera originaldetaljer bevarade så som kalkstensgolv och spegeldörrblad med profilerade dörrfoder.

I plan 2,5 fanns ursprungliga besökstoalletter. År 2019 byggdes utrymmet om för att fungera som backoffice. Detta innebar att en mellanvägg i de fd toalettbåsen revs.

## Sammanfattning interiöra förändringar - Plan 2 (Bottenvåning)



### Ålderslegend

- 1912
- 1937
- 1964
- 1990
- 2019

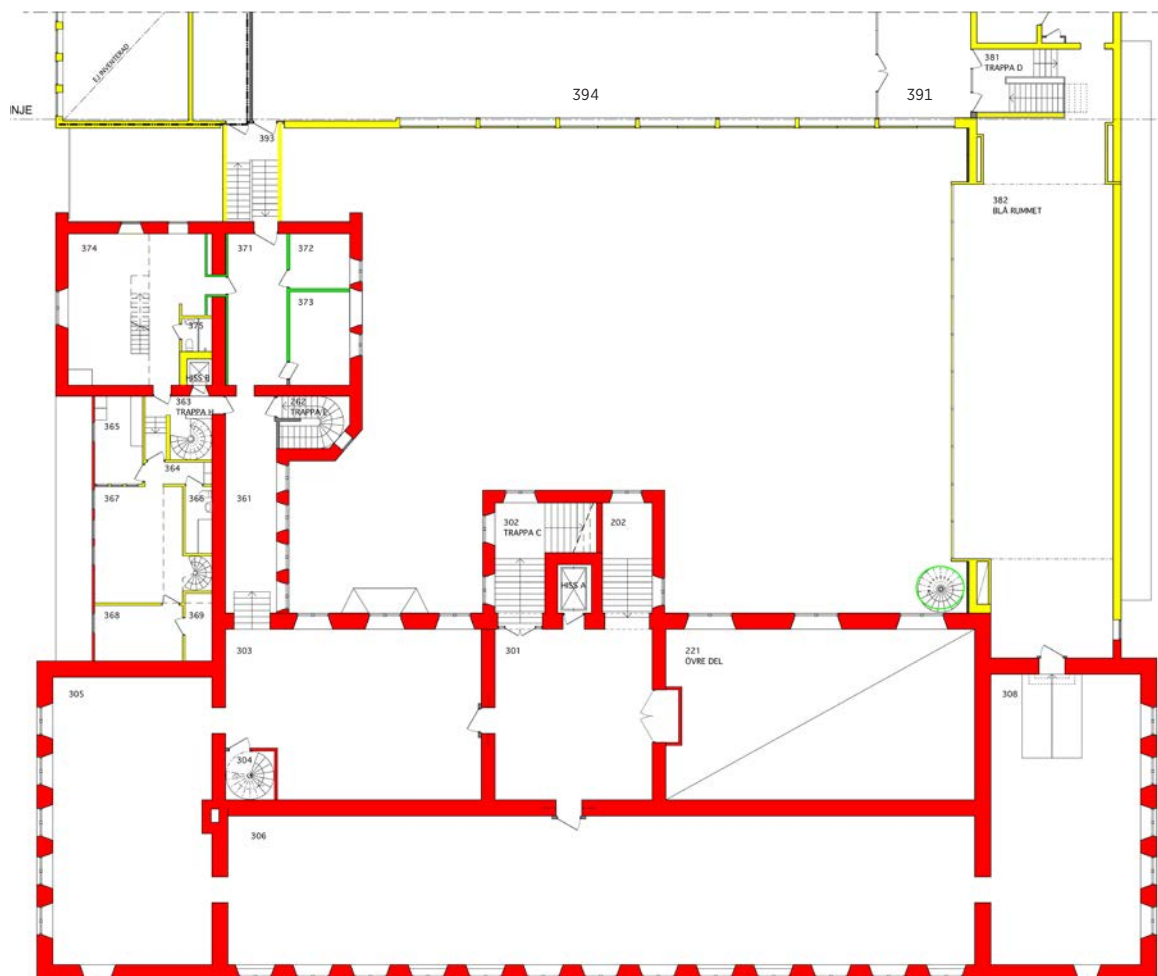
Huvudbyggnaden från 1913 har en välbevarad planlösning och präglas även av en hög andel originalmaterial. Undantagen är gavelrummen mot Teatergatan där det tillkommit ett antal mellanväggar i arbetsrummen vid 1964-års ombyggnad, att ett ursprungligt fönster mot gården i huvudtrapphuset har gjorts om till gårdsentré samt två fd kontor (nuvarande rum 217-218) som år 2019 togs i anspråk för ny tillgänglig entré och hiss.

I flygelbyggnaden har planlösningen förändrats, huvudsakligen vid 1964-års ombyggnad då flera nya mellanväggar samt hiss och spiraltrappa tillkom.

Wernstedthallen från 1937 har en välbevarad planlösning sedan uppförandet, men präglas helt av moderna material och ytskikt.

Trapphus D tillkom i samband med tillbyggnaden år 1964 och har en välbevarad karaktär sedan uppförandet.

## Sammanfattning interiöra förändringar - Plan 3 (Våning 1 tr)



### Ålderslegend

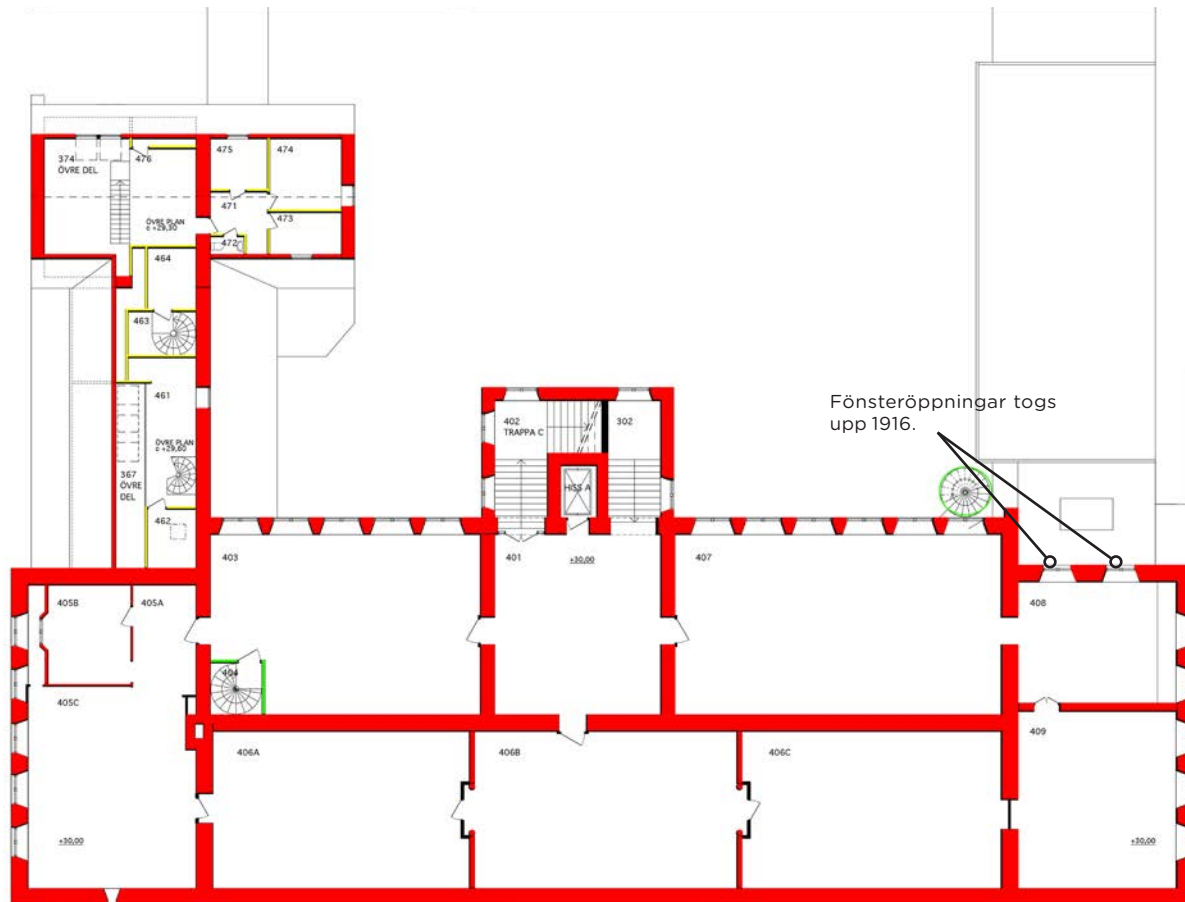
- 1912
- 1937
- 1964
- 1990
- 2019

Huvudbyggnaden från 1913 har en intakt bevarad planlösning. Dock har en ramp tillkommit i rum 308 under senare tid och i rum 304 har en äldre spiraltrappa bytts mot en ny i samband med att denna förlängdes. Trapphallen bevarar sitt ursprungliga kalkstengolv och gjutna kassettak med dekormåleri liksom ursprungliga dörrblad mot utställningssalarna (dörrarna dock kompletterade med moderna branddörrar på insidan). Utställningssalarna har en enkel och avskalad karaktär och bevarar ursprungliga fönster och gjutna takbalkar.

Den ursprungliga flygelbyggnaden präglas av 1960-talets ombyggnad då vaktmästarbostäder ordnades här, vilket medförde flera nya mellanväggar samt trappa och hiss. Dessa utrymmen präglas även av material och ytskikt från 1960-talet.

Blå rummet (rum 382) och Brolidhallen (rum 394) från 1964 har en välbevarad planlösning sedan uppförandet, men präglas av moderna material och ytskikt.

## Sammanfattning interiöra förändringar - Plan 4 (Våning 2 tr)



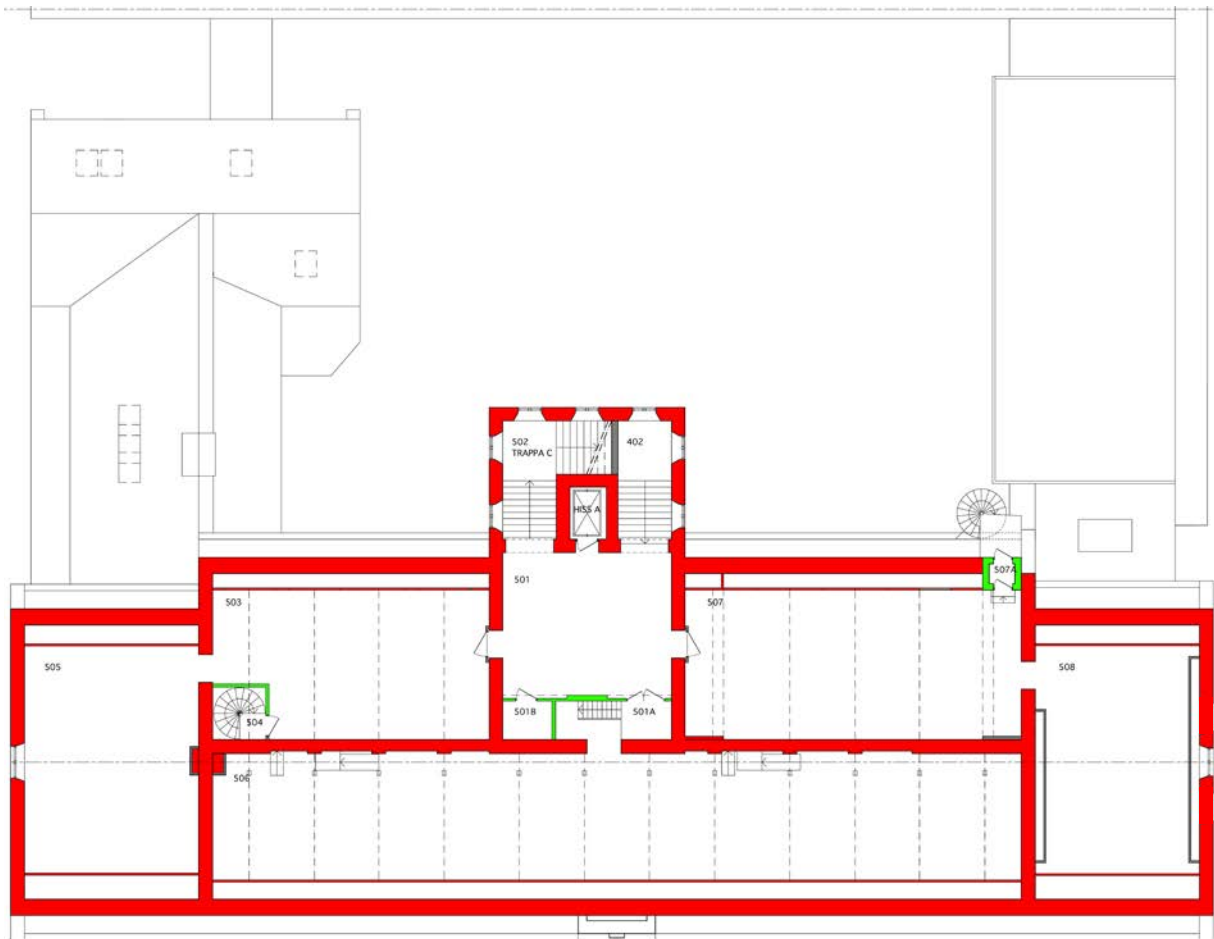
### Ålderslegend

- 1912
- 1937
- 1964
- 1990
- 2019

Huvudbyggnaden från 1913 har en intakt bevarad planlösning, med undantag för en utrymningstrappa i rum 403 som tillkom på 1990-talet (en äldre trappa förlängdes). Trapphallen bevarar sitt ursprungliga kalkstengolv liksom ursprungliga dörrblad mot utställningssalarna (dörrarna dock kompletterade med moderna branddörrar på insidan). Utställningssalarna 403 och 407 har en enkel och avskalad karaktär och bevarar ursprungliga fönster och gjutna takbalkar. I rum 405 och 408 finns även två ursprungliga utställningar bevarade i form av rumsinteriörer (barockkammaren och förmaket). Dessa är till stora delar intakt bevarade sedan museet invigdes år 1916. En intressant detalj är att två nya fönsteröppningar togs upp i gårdsfasaden år 1916 för att anpassa huset till utställningen av rumsinteriören. Utställningssalarna 406a-c bevarar sin ursprungliga layout med dubbel rumshöjd och taklanterniner (igensatta). Rummen har ytskiktsrenoverats 2020-2021.

Den ursprungliga flygelbyggnaden präglas av 1960-talets ombyggnad då vaktmästarbostad ordnades här, vilket medförde flera nya mellanväggar samt trappa och hiss. Dessa utrymmen präglas även av material och ytskikt från 1960-talet.

## Sammanfattning interiöra förändringar - Plan 4 (Våning 3 tr, vind)



### Ålderslegend

- 1912
- 1937
- 1964
- 1990
- 2019

Huvudbyggnaden från 1913 har en välbevarad planlösning, med undantag för en utrymningstrappa i rum 503 och en utrymningsväg genom fönster i rum 508 som tillkom på 1990-talet. Likaså har sentida mellanväggar tillkommit i trapphallen (501). Dessa tillkom sannolikt i samband med att takfönstren mot Vasagatan sattes igen och att nuvarande rum 506 iordningställdes som magasin, innebärande bl a att bjälklaget höjdes här. Exakt när så skedde har inte kunnat fastställas då det saknas ritningsunderlag i Stadsbyggnadskontorets bygglovsarkiv, men enligt uppgift sattes takfönstren igen ca 1989-1990. Idag kvarstår endast en mindre del av den ursprungliga råvinden/ljusvinden.

# Översiktlig nulägesbeskrivning



Röhsska museets huvudfasad mot Vasagatan. Andra våningen är försedd med småspröjsade fönster som markerar den innanför-liggande utställningssalen. I våning tre saknas fönster, vilket ger fasaden ett slutet och borgliknande utseende.

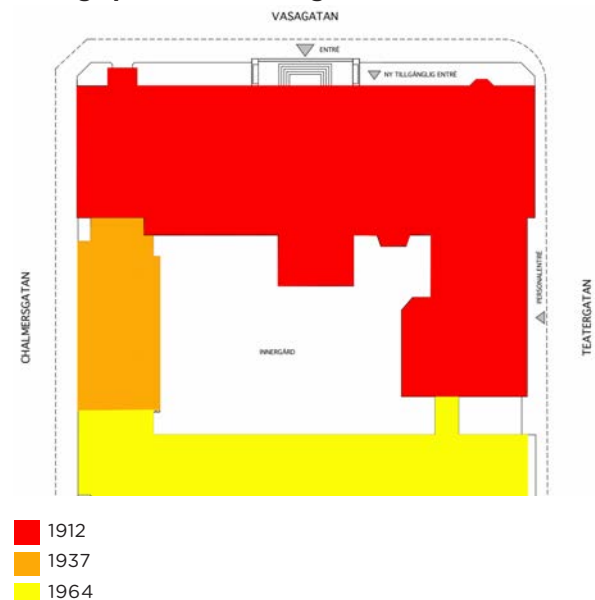
Röhsska museet upptar ungefär halva kv Oppensten och är sammanbyggd med HDK på andra sidan kvarteret. Museet utgörs av fyra byggnadskroppar - en huvudbyggnad mot Vasagatan och en flygelbyggnad mot Teatergatan från 1913, en flygelbyggnad från 1937 (påbyggd på 1964) mot Chalmersgatan och en souterrängbyggnad under gården från 1964. Mellan Röhsska museets gård och HDK finns även en tvärlänga från 1964 som nyttjas av både Röhsska och HDK.

## Exteriör

### De ursprungliga byggnaderna

Den ursprungliga huvudbyggnaden och flygeln har ett nationalromantiskt och monumentalt formspråk. Byggnaderna präglas av gedigna och hantverksmässigt utförda material. De står på en ursprunglig sockel av pikhuggen granit och fasaderna är utförda av rött handslaget tegel murat i munkförband. Vissa av tegelstenarna är försedda med dekorativa mönster. I fasaderna förekommer även natursten, bl a i fönsterbänkar och takfot, samt ankarjärn av smide.

## Övergripande ålderslegend





Röhsska museets huvudentré mot Vasagatan med ursprunglig fritrappa av granit, flankerad av kopior av de kinesiska hundarna. Entrén till vänster togs upp 2019 i samband med en tillgänglighetsanpassning.

Det arkitektoniska uttrycket är slutet och borgliknande med stora rena murytor och småutsindlade fönster under ett högre tak.

#### *Huvudbyggnaden*

Huvudfasaden har ett monumentalt och borgliknande uttryck som bl a skapas av de slutna tegelmurarna. Huvudentrén är centrerad och markeras av en ursprunglig fritrappa av krysshämrad granit samt barriärer av granit med integrerade sittbänkar. På barriärerna står kopior av de kinesiska hundar som samlades in från en resa till Kina i samband med att museet öppnades. Entrén markeras vidare genom en kraftig omfattning av pikhuggen granit och är försedd med en ursprunglig parport av mörkt betsad ek. Även lyktorna av koppar är ursprungliga från uppförandet. Till vänster om huvudentrén finns

ytterligare en entré. Denna tillkom i samband med en tillgänglighetsanpassning 2017-2019 då ett källarfönster gjordes om till dörröppning. Entrén är försedd med en pardörr klädd med kopparplåt och försedd med ett laserskuret mönster.

På huvudfasadens sidor finns ett ursprungligt burspråk och en utskjutande källarentré med ursprungliga fernissade ekparportar, vilka bidrar till byggnadens historiserande uttryck.

Fönstren utgörs av ursprungliga småspröjsade tvåluftsfönster. I tredje våningen saknas fönster, vilket ger fasaden ett slutet och tidstypiskt nationalromantiskt uttryck. Mot källaren sitter ursprungliga välvda enluftsfönster av trä, försedda med smidesgaller.



Flygelbyggnad mot Teatergatan och huvudbyggnadens gavelfasad. Till vänster ansluter en tvärlänga från 1964.

Gårdsfasaden är något enklare utförd än huvudfasaden, men präglas av samma gedigna material-sammansättning. Ett karakteristiskt inslag är trapphusets fönster som följer trapplöpets lutning liksom de stora korspostfönstren in till Arkitekturhallen.

Taket utgörs av ett brutet och lätt svängt sadeltak belagt med rött betongtegel (sentida). Takfoten är tegelmurad och profilerad med inslag av dekorativa konsoler av natursten, vissa utformade som skulpturer. Mot Vasagatan bryts takfoten av en liten frontespis i vilken ett stort granitblock är infogat. I de första ritningarna var avsikten att blocket skulle utgöras av en kvinnoskulptur, men så blev aldrig fallet. Hängrännorna är utförda av kopparplåt. Ursprungligen fanns takfönster mot både Vasagatan och gården som gav ljus ner till de sk överljussalarna. Idag är dock samtliga takfönster i huvudbyggnaden igensatta. Troligtvis skedde detta kring år 1990. Gavelfasaderna har dekorativt utformad takfot av profilerad natursten med inslag av individuellt utformade och skulpturala stenar.

#### *Flygelbyggnaden mot Teatergatan*

Flygelbyggnaden är lägre än huvudbyggnaden och har en något enklare gestaltning. Den är uppförd i tre våningar. Fasaderna är utförda med samma handslagna tegel som huvudbyggnaden. Fönstren utgörs av ursprungliga småspröjsade tvåluftsfönster. Entrén är placerad mot Teatergatan och försedd med ett ursprungligt spegeldörrblad av ek samt en ursprunglig lykta av koppar.

Taket är belagt med lertegel. Mot Teatergatan utgörs taket av ett säteritak med fönster in mot tredje våningen.



Röhsska museets gavelfasad mot Chalmersgatan.



Huvudbyggnadens gårdsfasad med utskjutande trapphusbyggnad. Till vänster i bild syns en senare tillkommen utrymningstrappa som lackats i tegelröd kulör.



Flygelbyggnadens gårdsfasad.



Handslaget rött tegel med ristningar som bidrar till det nationalromantiska uttrycket. Överst till höger syns arkitektens initialer.



Inslag av natursten i takfoten.



Ursprungligt burspråk som bidrar till den nationalromantiska karaktären.



Ursprunglig entré och fasadarmatur till flygelbyggnaden.



Tillbyggd flygel mot Chalmersgatan. Uppfördes ursprungligen 1937 men byggdes på- och till samt omgestaltades 1964.

### Tillbyggnad mot Chalmersgatan

Tillbyggnaden mot Chalmersgatan uppfördes 1937 men kom att genomgå stora förändringar 1964 då den byggdes på med en våning, förlängdes och fasaderna omgestaltades. Den har en modernistisk och avskalad utformning som tydligt kontrasterar mot de äldre byggnaderna.

Byggnaden står på en sockel av pikhuggen granit lika de äldre byggnaderna, vilken är från 1930-talet. Mot gatan är bottenvåningen utförd med en utskjutande glasfasad. Stålpartierna med moderna isolerglas bytte4s 2009. Fasaden i våning två är klädd med betongplattor med synlig ballast av marmorkross.

### Tvårlängan

Tvårlängan mellan HDK och Röhsska uppfördes 1964 efter ritningar av Brolid. Byggnaden nyttjas både av HDK och Röhsska museet. Byggnaden har en tidstypisk modernistisk utformning. Fasaden är klädd med betongplattor med synlig ballast av marmorkross och fönstren utgörs av enluftsfönster av aluminium. Taket är uppglasat för maximalt ljusinsläpp.



Tillbyggnaden står på en sockel av pikhuggen granit lika huvudbyggnaden, vilket härrör från tillbyggnaden 1937. I övrigt präglas byggnaden av förändringar på 1960-talet.



Tvärlängan genom kvarteret uppfördes 1964 och har ett välbevarat modernistiskt uttryck.

Tvärlängan och Röhsska museet är sammanlänkande genom en förbindelselänk som dockar på den äldre flygelbyggnaden.

### Museigården

Museigården omsluts av dels Röhsska museets äldre byggnader, dels av tillbyggnaderna från 1937 respektive 1964. Gården är omlagd under modern tid och har idag en markbeläggning av betongsten och skiffer lagt i ett rutnät. Längs fasaderna är marken belagd med tre skift smågatsten. Belysningen är integrerad i markbeläggningen. På gården står en brandtrappa av stål från 1990-talet, vilken är lackad i en tegelröd kulör.

Från entrén till gården från Teatergatan är marken belagd med granithällar och museigården nås via en granittrappa. Mot Teatergatan sitter en modern stålgrind.



Tvärlängan förbinds med Röhsska genom en förbindelselänk i glas som utgör ett karakteristiskt inslag.

## Interiör nulägesbeskrivning

### Plan 1 - Källare

Plan 1 i huvudbyggnaden omfattas i huvudsak av enkla utrymmen så som teknikrum, magasin, snickeriverkstad, fläktrum mm. Golven är gjutna, varav vissa är ursprungliga med en spårning i gjutningen. Socklarna är gjutna och målade. Merparten av dörrbladen är sentida, men det förekommer ursprungliga spegeldörrblad av trä med profilerade dörrfoder. Väggar och tak är putsade och målade. I bla fd matkällare och vedkällare förekommer tunnvälvdade och putsade tak. Det förekommer vidare flera igensatta fönster mot den fd gården (sattes igen 1964).

År 2019 iordningställdes del av källaren (101 m fl) som kapprum och WC. Dessa utrymmen har en modern karaktär.

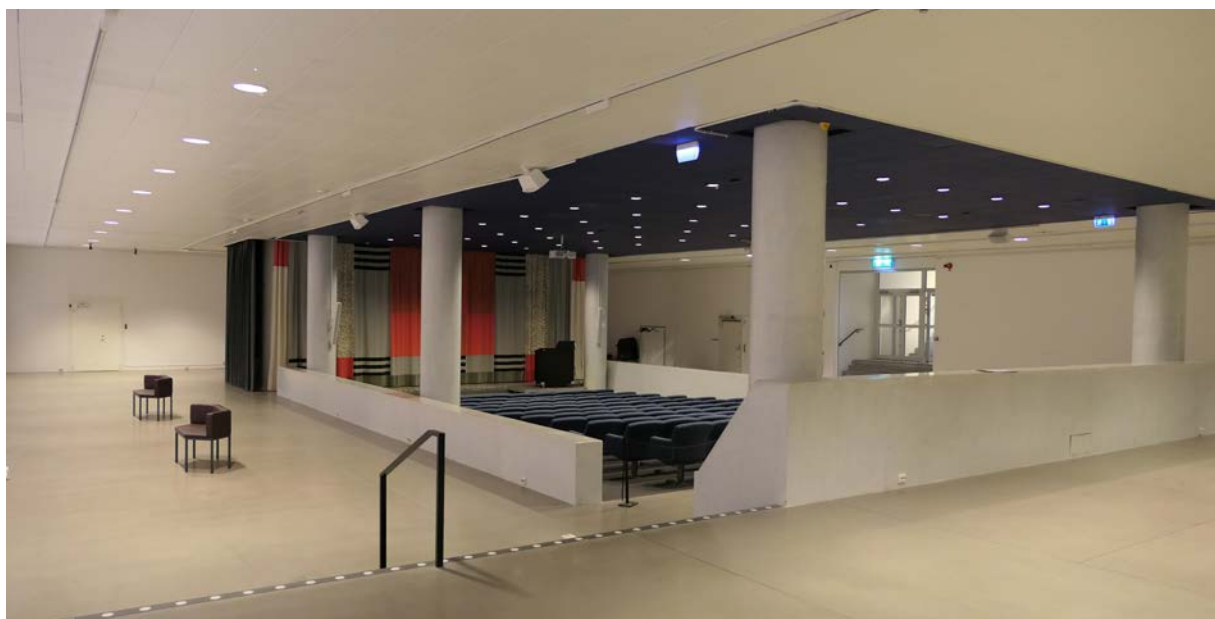
I tillbyggnaden från 1964 finns magasinutrymmen med enkel karaktär. Väggar och tak är gjutna med spår av formbräddor. Under gården ligger det sk auditoriet som är välbevarat sedan uppförandet både vad gäller planlösning och originaldetaljer. Det ursprungliga golvet av vinylplattor har dock bytts under modern tid till ett massagolv.

Bild överst till höger: Korridor 142 med ursprungligt spårat och gjutet golv samt gjuten sockel.

Bild i mitten till höger: Rum 101 som iordningställdes som kapprum 2019. Golvet utgörs av ett massagolv och väggarna är putsade och målade. Den äldre gjutna sockeln finns kvar, men här kompletterats med modern träsockel.

Bild nederst till höger: Snickeriverkstaden.

Bild nedan: Auditoriet som tillkom år 1964.



## Plan 2 - Bottenvåning

Vindfånget och vestibulen är mycket välbevarade sedan uppförandet. I vindfånget har ett ursprungligt granitgolv och väggar och tak är tegelmurade. I vestibulen är det ursprungliga mönsterlagda kalkstensgolvet och kassetaket av trä bevarat liksom det ursprungliga kapprummets panelklädda väggar med integrerad sko- och hatthylla (fungerar idag som reception). I vestibulen har modern inredning tillkommit under senare tid (2019). I anslutning till vestibulen ligger Arkitekturhallen med sitt gotiska treklövervalv dekormålat av Blücker och Nordmark. På väggarna har arkitekturfragment från Adelcrantz' opera i Stockholm samt en balkong från Norrköpings rådhus integrerats. Golvet är likt vestibulen belagt med mönsterlagd kalksten. Caféet och Studion utgjorde ursprungligen salar för tillfälliga utställningar. De har en välbevarad planlösning men präglas i hög grad av sentida ytskikt. Dock är fönstren ursprungliga.

I flygelbyggnaden finns ett flertal arbetsrum vilka bevarar äldre detaljer i form av spegeldörrblad och snickerier. Det förekommer också ursprungliga parkettgolv samt brädgolv från 1950-60-talet. I konservatorsrummet (rum 214) finns bl a ursprungliga dragskåp bevarade. Styrelserummet (rum 268) fick sin nuvarande inredning 1964 med väggar klädda av björkfanér.



Rum 213 med bevarat parkettgolv och flera ursprungliga spegeldörrblad.



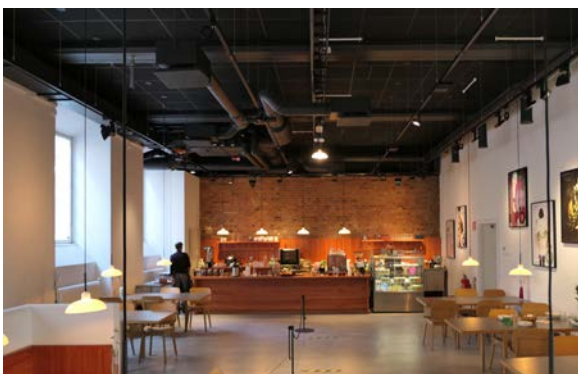
Styrelserummet (268) med inredning från 1960-talet.



Vestibulen med ursprungligt kalkstensgolv, vitputsade väggar och kassetak av trä med ursprungliga armaturer.



Arkitekturhallen med ursprungligt kalkstensgolv samt välvat och dekormålat tak. Balkongen i fonden kommer från Norrköpings gamla rådhus.



Rum 222 där ett café har inretts i en av de ursprungliga utställningssalarna.



Wernstedthallen har idag en välbevarad planlösning men präglas av moderna material och ytskikt.

Wernstedshallen från 1937 har en välbevarad planlösning sedan uppförandet men präglas av moderna material och ytskikt. De stora fönsterpartierna är moderna, golvet belagt med parkett och taket klätt med ljudabsorbenter. Till salen ansluter trapphus D som tillkom 1964 med en trappa klädd med ljus marmor och handledare av lackat trä.



Det fd kapprummet i vestibulen med panelklädda väggar och integrerade sko- och kapphyllor samt en tapetdörr.

### Plan 3 - våning 1 tr

Trapphallen på plan 3 (301) är mycket välbevarad med ursprungligt mönsterlagt kalkstengolv och ett gjutet och dekormålat kassettak i vilket det även sitter ursprungliga smidesarmaturer. Mot utställningssalarna sitter ursprungliga dörrpartier av mörkt betsat trä med tapetdörrar samt skjutdörrblad klädda med plåt. Sentida branddörrar mot trapphus och utställningssalar förtar dock det välbevarade uttrycket.

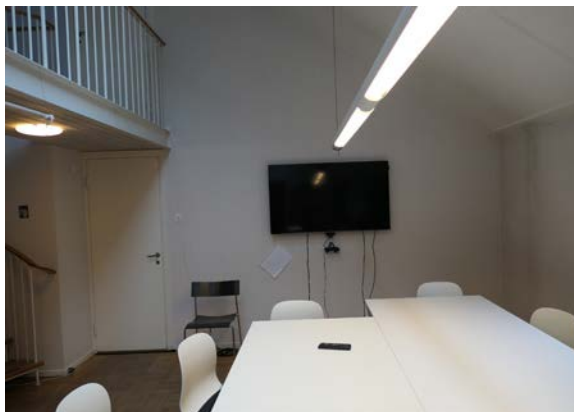
Utställningssalarna är utförda som en serie generella salar med enkel karaktär. Golven är belagda med moderna linoleummattor och väggarna målade i starka kulörer. Moderna och höga montrar i fd textilsalen förtar salens storslagna uttryck något. Taken bevarar sina ursprungliga gjutna balkar, vilka är putsade och målade för att efterlikna träbjälkar.

I flygelbyggnaden finns den fd vaktmästarbostaden med tydlig prägel från 1960-talet med rutparkett, tapetserade väggar och enkla släta dörrblad liksom en intakt bevarad köksinredning.

I tillbyggnaderna från 1964 har Blå rummet och Brolidhallen en välbevarad planlösning, men präglas i övrigt av moderna material och ytskikt. Undantaget är dock de stora fönsterpartierna mot gården vilka sannolikt är ursprungliga från 1964.



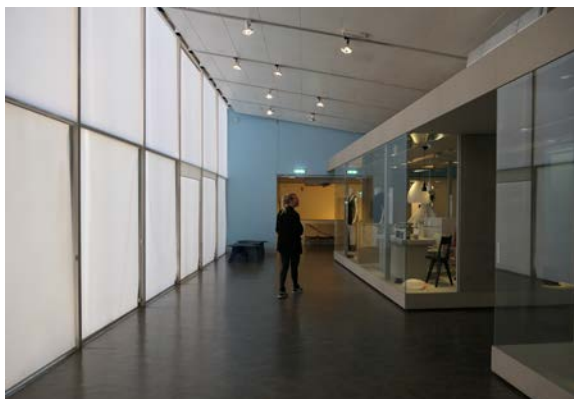
Trapphall 301 med ursprungligt kalkstengolv samt gjutet och dekormålat kassettak med ursprungliga armaturer. Mot utställningssalarna sitter ursprungliga dörrpartier som under senare tid kompletterats med moderna brandpartier.



Rum i den fd vaktmästarbostaden (367 mfl) med bevarad 1960-talskaraktär.



Utställningssal 306 präglas av moderna ytskikt och har en enkel karaktär.



Utställningssal 382 härstammar från tillbyggnaden 1964. Fönsterpartierna är ursprungliga, men i övrigt är prägel modern.



Utställningssal 305 präglas av moderna ytskikt och har en enkel karaktär.

## Plan 4 - våning 2 tr

Trapphallen är välbevarad, men något enklare i sitt utförande än övriga. Mot utställningssalarna sitter ursprungliga dörrpartier lika planet under. Mot Vasagatan ligger tre utställningssalar i fil med dubbel rumshöjd och ursprungliga taklanterniner (igensatta). Rummen har en välbevarad karaktär, men ytskikten är moderna (2020-2021). Vid vardera gavel finns två bevarade utställningar av rumsinteriörer vilka iordningställdes i samband med invigningen 1916 - barockkammaren (Rum 405b) och förmaket (rum 408) med inredning från 1700-talet hämtat från bl a Regeringsgatan i Stockholm. Övriga utställningssalar har en enkel karaktär, men med flera äldre bevarade detaljer i form av snickerier samt även montrar från 1950-talet. Samtliga golv är belagda med sentida linoleummattor. Taken har gjutna takbalkar.



Dörrparti i trapphallen med ursprungliga tapetdörrar och skjuddörr klädd med plåt. Brandpartiet är senare tillkommet.



Utställningssal 406c med dubbel rumshöjd. Totalrenoverades 2020-2021.



Barockkammaren (rum 405b) med rumsinteriör från 1700-talet.



Utställningssal 409 med montrar som sannolikt tillkom på 1950-talet.



Förmaket (rum 408) med rumsinteriör från 1700-talet.

### Plan 5 - våning 3 tr

På plan 5 finns fyra utställningssalar för Östasiatiska föremål och ett magasin. Trapphallen (rum 501) är välbevarad med ursprungligt mönsterlagt kalkstensgolv och ett putsat och tunnvalvt tak samt ursprungliga räcken mot trapphuset. Del av trapphallen har dock under senare tid tagits i anspråk av ett förråd och förrum till magasinet.

Utställningssalarna har en välbevarad planlösning samt flera originaldetaljer i form av bl a lanternfönster och takfönster samt ursprungliga väggfasta montrar. Del av inredningen, så som väggpaneler, utgör samtidigt en del av utställningen, t ex väggpaneler i rosenträ med snidad dekor i form av ormliknande drakar, vilka ursprungligen fungerat som skåpsdörrar i ett hus i Peking. Golven är belagda med moderna linoleummattor.

Mot Vasagatan ligger ett långsträckt magasin, vilket sannolikt iordningställdes 1989-1990. Tidigare var denna del av våningen en ljusvind som gav ljus ner till de underliggande salarna 406a-c.



Trapphall (rum 501) med den leende Buddhastatyn.



Utställningssal 503.



Magasin 506.



Utställningssal 505.



Huvudtrapphuset (trappa C) med bl a ursprunglig kalkstens-trappa, golv, ursprungliga fönster och armaturer.



Det mindre trapphuset i flygelbyggnaden (trappa E) har en enkel karaktär men är välbevarad sedan uppförandet.



Trappa D i Sven Brolids tillbyggnad från 1964 är välbevarad sedan uppförandet. Dock är merparten av dörrpartierna in mot trapphuset bytta under senare tid.

### Trapphus

Huvudtrapphuset i den ursprungliga byggnaden (trappa C) är mycket välbevarat och har ett pampigt utförande. Golvet utgörs av ett mönsterlagt kalkstensgolv och även trappan är av kalksten. Väggarna är slätputsade och taken på vilplanen kryssvälvda. Fönstren utgörs av ursprungliga småspröjsade och välvda korspostfönster med fönsterbänkar av kalksten. De ursprungliga handledarna av smide med mässingsknoppar är bevarade. På plan 2 och 3 finns ursprungliga kalkstenstavlor föreställande bl a Axel Nilsson. I trapphuset finns även ursprungliga armaturer.

Det mindre trapphuset i flygelbyggnaden (trappa E) har en enklare karaktär, men bevarar flera ursprungliga detaljer så som profilerade socklar, kalkstenstrappa, ursprungliga fönster och dörrar.

I flygelbyggnaden mot Chalmersgatan är trappa D välbevarad sedan uppförandet på 1960-talet. Golvet och trappan är belagt med marmor. Trappräcket utgörs av en sarg av målade skivor med en överliggare av trä. Handledaren av furu är ursprunglig från 1960-talet.

I Röhsska museet finns flera nivåskillnader och halvplan. Utöver de större trapphusen finns därför ett antal mindre trappor. I de ursprungliga byggnaderna utgörs dessa av kalkstenstrappor och enstaka trätrappor. I källarplanet finns även ett antal gjutna trappor av varierande ålder. Dessutom förekommer ett antal moderna utrymningstrappor i form av spiraltrappor.

## Källor och litteratur

Linde Bjur, G (2013). Arkitekter & fasader: Göteborg 1850-1920. 1. uppl. Stockholm: Balkong

Kulturmiljöer av riksintresse. (2008) Länsstyrelsen i Göteborgs och Bohus län

Lönnroth, G (red.) (1999). Kulturhistoriskt värdefull bebyggelse i Göteborg: ett program för bevarande. D. 1.

Strömbom, S (1916). Röhsska Konstslöjdmuseet i Göteborg.

Waern, R (1992). Röhsska Museet: Byggnadens historia.

### Arkiv

#### **Stadsbyggnadskontoret (SBK)**

Ritningar och bygglovhandlingar.

#### **Göteborgs stadsmuseum (GSM)**

Fotografier och tidningsklipp.

#### **Digitalt museum**

Fotografier.

*Där inget annat anges är fotografier tagna av Antiquum AB*