

Göteborgs stadsteater



Vård- och underhållsplan Del 1 - Beskrivningar

Förhandskopia 2019-01-11

L I N D H O L M
R E S T A U R E R I N G A B

tekniska och antikvariska projektörer

 **higab**
Levande hus i unika miljöer

Förord

Följande vård- och underhållsplan för Göteborgs stadsteater är framtagen av Lindholm Restaurering AB under hösten 2018 på uppdrag av Higab.

Stadsteatern invigdes 1934 som stadens första publika teater och ur ett tekniskt perspektiv en av Europas modernaste teatrar. För ritningarna stod arkitekt Carl Bergsten i nära samarbete med scenografen Knut Ström. Stadsteatern förklarades som byggnadsminne år 2017.

Vård- och underhållsplanen innehåller två delar. Den första delen beskriver Stadsteaterns historia, gällande lagskydd och kulturhistoriska värde. Den andra delen innehåller teknisk beskrivning, skadeinventering och åtgärdsförslag för byggnadens olika delar. Till varje byggnadsdel hör antikvariska riktlinjer och lämplig nivå för bevarande/varsamhet i förhållande till dess kulturhistoriska värden. Åtgärdsförslagen finns sammanfattade i tabellform.

Göteborg 2019



Josefine Bengtsson, cert. sakkunnig kulturvärden
Lindholm Restaurering AB

Innehållsförteckning

Del 1 – Beskrivningar

Kap 1. Inledning	5
Kap 2. Skyddsstatus och kulturhistorisk värdebeskrivning.....	7
Byggnadsminnesförklaring.....	7
Bevarandeprogrammet för Göteborg.....	12
Plan- och bygglagen.....	13
Gällande plan.....	14
Kulturhistorisk värdebeskrivning	15
Kap 3. Historik.....	16
En stadens teater	16
Vid Götaplatsen	17
Utformningen av Stadsteatern	19
Arkitekt Carl Bergsten.....	20
Stadsteaterns slutgiltiga utformning.....	26
Uppförandet.....	29
Byggnadskronologi	47
Kap 4. Nulägesbeskrivning	51
Exteriör	51
Byggnadsvolym.....	52
Funktion och planlösning	53
Arkitektonisk utformning.....	54
Materialval	58
Dagsljus och belysningsarmatur	59
Kulturhistorisk klassning enligt Higabs system.....	60
Kap 5. Källor och litteratur.....	72

Del 2 Teknisk beskrivning finns som separat rapport

Kap 1. Inledning

Fastighetsuppgifter

Fastighetsbeteckning	LORENSBERG 30:2
Adress	Götaplatsen 4
Byggnadsår	1934
Arkitekt	Carl Bergsten
Byggherre	Göteborgs stad
Urspr. användning	Teaterhus
Nuv. användning	Teaterhus
Förvaltare	Higab

Stadsteatern invigdes 1934 som stadens första publika teater och var ur ett tekniskt perspektiv en av Europas modernaste teatrar. För ritningarna stod arkitekt Carl Bergsten i nära samarbete med scenografen Knut Ström. Stadsteatern förklarades som byggnadsminne år 2017.

Följande vård- och underhållsplan för Göteborgs stadsteater, del 1, är utarbetad av Lindholm Restaurering AB på uppdrag av Higab. Certifierade sakkunniga (KUL) har genom kulturhistorisk inventering med fotodokumentation och statusbedömning av byggnadens olika delar skapat underlag för åtgärdsförslag presenterade i denna handling. Bilagt till vårdplanen finns även statusbedömning avseende el och VVS. Statusinventeringen av el- och telesystem är utförd av Christer Andersson på Tekon. Statusbedömningen av VVS är utförd av Kenneth Mattson Ramme på K.M.R. Luftbehandling VVS konsulter.

Vård- och underhållsplanens syfte

En vård- och underhållsplan är ett långsiktigt planeringsinstrument som ger en helhetssyn på förvaltningen av byggnadens hela exteriör och interiör inklusive fasta inventarier. Fokus ligger på de delar som omfattas av lagskydd och bedöms ha betydande kulturhistoriska och arkitektoniska värden. En fungerande vård- och underhållsplan ska vara en grundläggande del i byggnadens bevarande.

Disposition och läsanvisningar

Vård- och underhållsplanen är uppdelad i två huvudsakliga delar, presenterade i två olika rapporter.

Del 1 inleds av för byggnaden gällande kulturhistorisk värdering, gällande lagstiftning och skyddsbestämmelser. Därefter följer historik med byggnadskronologi samt nulägesbeskrivning.

Del 2 innehåller beskrivning och inventering av byggnadens exteriör och interiör. Fasaden beskrivs nerifrån och upp avseende de olika byggnadens delar medan interiören beskrivs rumsvis. Enklare och likartade rum beskrivs i grupp. Byggnadsdelar och rum är bedömda och färgkodade utifrån Higabs eget system för kulturhistorisk klassning och en kulturhistorisk anvisning specificerar byggnadsdelens eller rummets kulturhistoriska kvaliteter och skyddsstatus samt hur de skall hanteras. Till beskrivningen hör tabeller för åtgärder och underhåll av byggnadens/rummets olika delar. Avslutningsvis innehåller vård- och underhållsplanen besiktningar av el och VVS. Dessa är infogade i slutet som självständiga bilagor från respektive konsult.

Åtgärderna finns även sammanställda i tabellform som är avsedda att införas i Higabs digitala underhållssystem.

Kap 2. Skyddsstatus och kulturhistorisk värdebeskrivning

Byggnadsminnesförklaring

Länsstyrelsen förklarade med stöd av 3 kap 1 § kulturmiljölagen (SFS 1988:950), år 2017-12-07 Göteborgs Stadsteater för byggnadsminne.

Motivering

”Stadsteatern ingår som en väsentlig del i Götaplatsen som ett av Göteborgs främsta stadsrum. Fasaden mot Götaplatsen ger uttryck såväl för såväl funktionalism som klassicism men även för art deco. Byggnaden är en av få representanter för denna stil i Göteborg. Stadsteaterns inredning är i helhet och detaljer mycket tidstypisk med höga kvalitéer i formgivning, formspråk och materialval. Byggnaden präglas av påkostade material och en medveten utformning i alla sina delar. Scenen, vestibul, foyer och trapphus är tydligt avläsbara i fasaden vilket ger byggnaden en funktionalistisk prägel. Trapphusens arkitektoniska och genomarbetade gestaltning är ett av byggnadens särdrag.

Den ursprungliga scenkonstruktionen används alltjämt och har ett teknikhistoriskt värde till byggnaden. Vid invigningen var byggnaden ur ett tekniskt perspektiv en av Europas modernaste teatrar.

Länsstyrelsen anser att Göteborgs Stadsteater har synnerligen högt kulturhistoriskt värde.

Beslutet bidrar till att uppnå de svenska miljömålen.”

Skyddsbestämmelser

Länsstyrelsen meddelade enligt 2 § samma lag följande skyddsbestämmelser:

1. Den på den bifogade kartan markerade byggnaden får inte rivas, eller till sitt yttre, byggas om eller på annat sätt förändras utan Länsstyrelsens tillstånd.

2. I de rum som rödmarkerats på ritningarna nedan; promenoarer och trapphus, förrum till studion, vestibul och stora foyern, får inte ändring eller borttagning av fast inredning göras. Till fast inredning hör bl.a. dörrar och dörrfoder, fönster, armaturer, golvssocklar, takfriser och garderober.

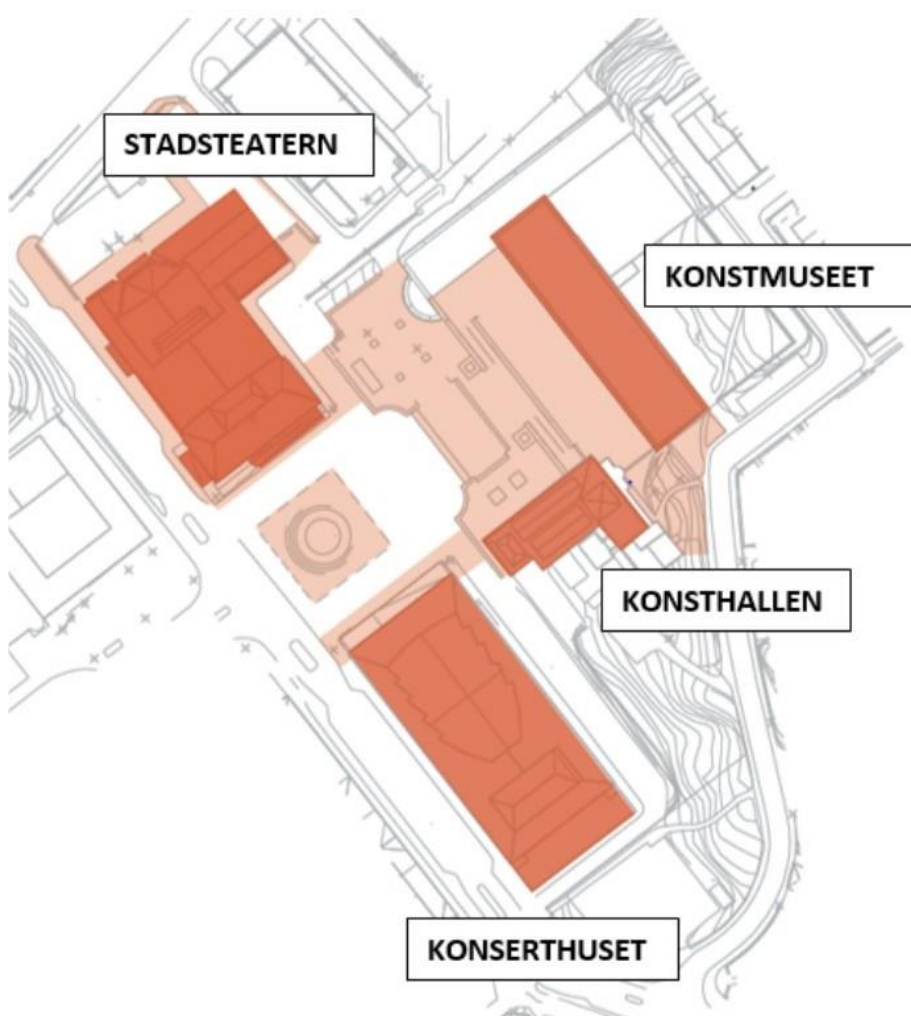
3. I de rum som rödmarkerats på ritningarna nedan får ytskikten på tak-, vägg- och golvytor inte övertäckas, övermålas eller på annat sätt förändras. I salongen ska ursprunglig tapet, markerad på karta, bevaras.

4. Scenteknisk ursprunglig utrustning under scenen ska bevaras.

5. Byggnaden ska underhållas så att den inte förfaller. Vård och underhållsarbeten ska utföras på ett sådant sätt att det kulturhistoriska värdet inte minskar. Underhållet ska ske med material och metoder anpassade till byggnadernas egenart. Samråd med Länsstyrelsen ska ske innan vårdarbeten påbörjas.

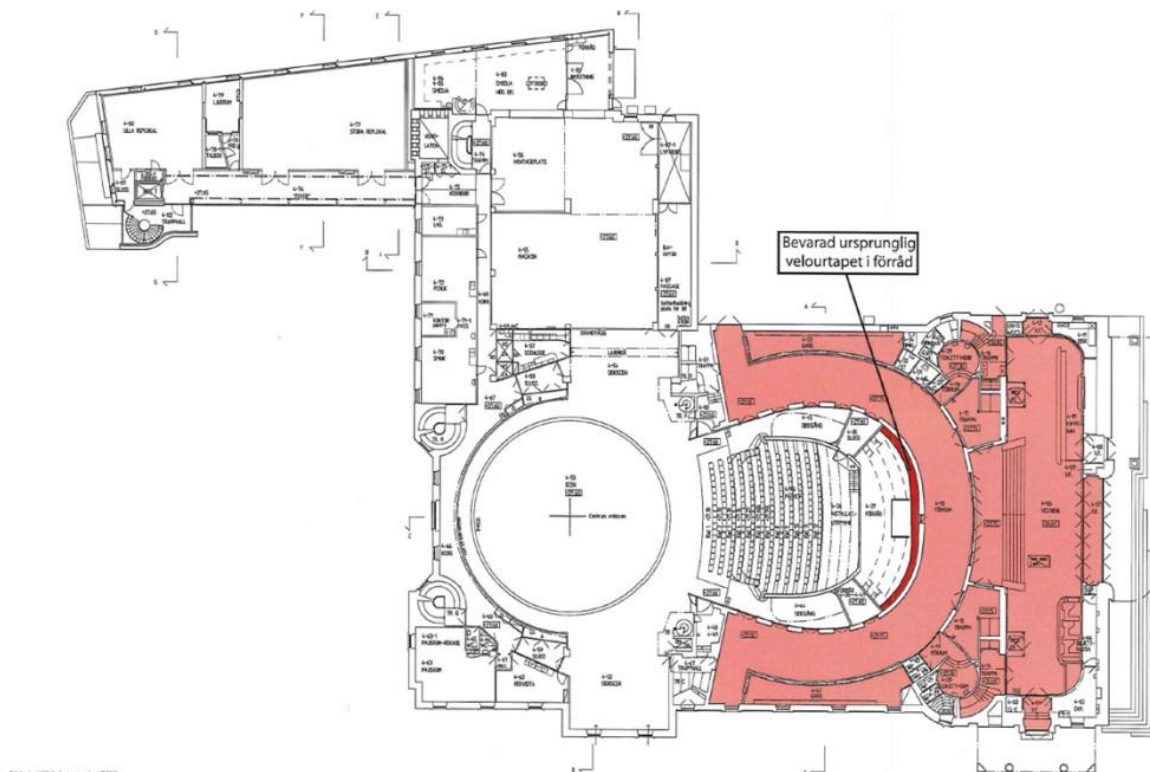
Om det finns särskilda skäl får länsstyrelsen lämna tillstånd till att ett byggnadsminne ändras i strid mot skyddsbestämmelserna om åtgärderna är förenliga med bevarandet av byggnadsminnets kulturhistoriska värde.

Länsstyrelsen får ställa skäliga villkor för tillståndet. Villkoren får bland annat avse hur ändringen ska utföras samt krav på dokumentation och antikvarisk kontroll och medverkan.¹

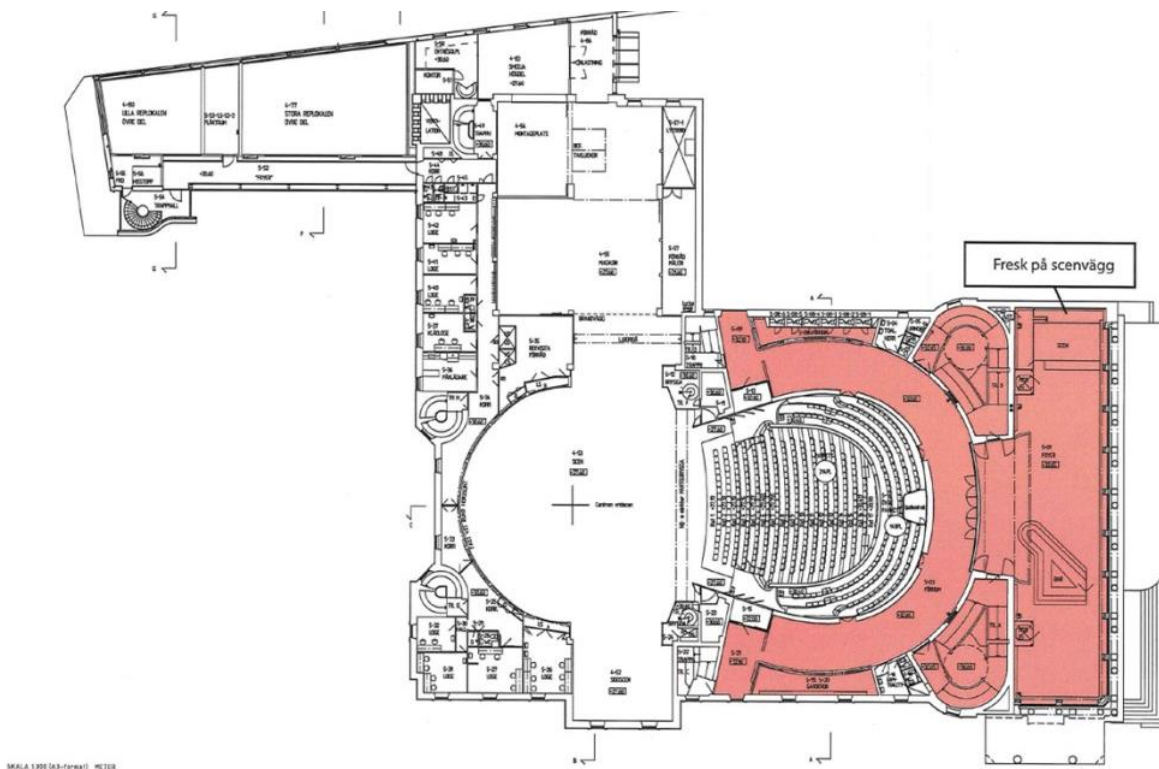


2017 BYGGNADSMINNESFÖRKLARADES STADSTEATERNS URSPRUNGLIGA DEL TILLSAMMANS MED KONSTMUSEET, KONSTHALLEN, KONSERTHUSET OCH DELAR AV GÖTAPLATSEN. KÄLLA.: BESLUT OM BYGGNADSMINNESFÖRKLARING, 2017

¹ Byggnadsminnesförklaring av Göteborgs stadsteater 2017-12-15



PLAN 4. I DE PUBLIKA DELARNA I VESTIBUL MED VINDFÅNG, TRAPPHUS, PROMENOAR OCH GÄRDEROBER OMFATTAS FAST INREDNING OCH YTSKIKT AV BYGGNADSMINNESFÖRKLARINGENS SKYDDSBESTÄMMELSE NR 2 OCH 3 OCH 5. DÄRTILL KOMMER BEVARAT PARTI AV SALONGENS VELOURTAPET ENLIGT MARKERING.



PLAN 5. I DE PUBLIKA DELARNA I FOYER, TRAPPHUS, PROMENOAR OCH GÄRDEROBER OMFATTAS FAST INREDNING OCH YTSKIKT AV BYGGNADSMINNESFÖRKLARINGENS SKYDDSBESTÄMMELSE NR 2 OCH 3.

Krav på tillstånd, övriga åtgärder

Skyddsbestämmelsernas utformning styr vilka typer av åtgärder som kräver tillstånd från Länsstyrelsen. I regel krävs alltid tillstånd för att:

- riva, flytta, bygga om eller bygga till
- ändra eller göra ingrepp i stommen
- ändra färgsättning eller ytskikt
- göra andra ingrepp i eller ändring av exteriören, t ex byte av tak- och fasadmaterial eller fönster och dörrar
- ändra interiör eller fast inredning i delar som omfattas av byggnadsminnesförklaringen
- ändra inom byggnadsminnets skyddsområde

Del av Götaplatsen omfattas av en separat byggnadsminnesförklaring där bland annat del av markbeläggning, murar, trappor mm ingår.²

² Se beslut om byggnadsminnesförklaring för Göteborgs konstmuseum och del av Götaplatsen, daterat 2017-04-25, Länsstyrelsen i Västra Götalands län.

Bevarandeprogrammet för Göteborg

Göteborgs stadsteater omfattas av Göteborgs bevarandeprogram, område Vasastaden 6: B. Stadsteatern beskrivs i programmet som en i allt väsentligt välbevarad byggnad sedan tillkomsten. Byggnaden bedöms besitta stort värde från arkitekturhistorisk och teaterhistorisk synpunkt med sin delvis mycket originella utformning exteriört och interiört.

Vidare är stadsteatern med sitt läge vid Götaplatsen del av stadens mest välkända stråk "Avenyn"-Götaplatsen som anses unikt och typiskt för Göteborg. Den monumentala Götaplatsen beskrivs som tyngdpunkten i bevarandeområdet och anses ha särskilt värde från arkitekturhistorisk synpunkt med sina representativa byggnader för kultur och bildning.

Stadsteatern beskrivs i bevarandeprogrammet som följer:³

"Byggnadens volym är oregelbunden med 3 våningar mot Götaplatsen och ett högre scenhus mot Johannebergsgatan.

Entréfasaden har en originell utformning som delvis präglas av detaljer i 1920-talsklassicism. En rad kolonner är infogade i andra våningens stora fönsterparti och två skulpturer av Ivar Johnsson bär entréns skärmtak. Skulpturerna, kolonnerna och bottenvåningens fasad är av natursten, ådrad granit och svart labrador. Entrédörrarna av glas och stål har dekorativt rundade detaljer.

Övriga fasader är klädda med gult tegel. Fönstren markeras genom svagt utskjutande omfattningar och olika former av mönstermurning förekommer på alla fasaderna. Teaterns "baksida" har en speciell karaktär genom scenhusets kantiga volym, snedställda och runda fönster samt det breda entrépartiets välvda form.

Huvudentrén omfattar en rymlig vestibul och två trapphus med vardera två fribärande trapplopp. Foajén har ett högt fönsterparti och på en av väggarna finns en frescomålning av Tor Bjurström. Ett flackt valv förbinder foajén med första radens förrum. Salongen som är hästskoformad med parkett och två rader hade ursprungligen plats för cirka 1000 personer."

³ Lönnroth, 1999

Plan- och bygglagen

Plan- och bygglovsfrågor regleras i enlighet med Plan- och bygglagen. Särskilt kulturhistoriskt värdefulla byggnader och miljöer skall skyddas från förvanskning (PBL 8:13). Förvanskningsförbudet gäller såväl exteriör som interiör. Vid underhåll skall åtgärderna anpassas till byggnadens kulturhistoriska värden (PBL 8:14) och ändringar skall utföras varsamt med hänsyn till byggnadens karaktärsdrag (8:17). Undantag från utformnings- och egenskapskraven får göras med hänsyn till en byggnads kulturhistoriska värden.

8 kap. Krav på byggnadsverk, byggprodukter, tomter och allmänna platser

Byggnadsverks utformning

1 § En byggnad ska

1. vara lämplig för sitt ändamål,
2. ha en god form-, färg- och materialverkan, och
3. vara tillgänglig och användbar för personer med nedsatt rörelse- eller orienteringsförmåga.

Byggnadsverks tekniska egenskaper

4 § Ett byggnadsverk ska ha de tekniska egenskaper som är väsentliga i fråga om

1. bärförmåga, stadga och beständighet,
2. säkerhet i händelse av brand,
3. skydd med hänsyn till hygien, hälsa och miljön,
4. säkerhet vid användning,
5. skydd mot buller,
6. energihushållning och värmeisolering,
7. lämplighet för det avsedda ändamålet,
8. tillgänglighet och användbarhet för personer med nedsatt rörelse- eller orienteringsförmåga,
9. hushållning med vatten och avfall, och
10. bredbandsanslutning. Vad som krävs för att ett byggnadsverk ska anses uppfylla första stycket framgår av föreskrifter som har meddelats med stöd av 16 kap. 2 §. Lag (2016:537).

Undantag från utformnings- och egenskapskraven på byggnadsverk

7 § Vid ändring eller flyttning av en byggnad får kraven i 1 och 4 §§ anpassas och avsteg från kraven göras med hänsyn till ändringens omfattning eller flyttningens syfte samt med hänsyn till byggnadens förutsättningar och till bestämmelserna om varsamhet och förbud mot förvanskning i detta kapitel.

Avsteg från kraven i 1 § 3 och 4 § första stycket 8 får dock göras endast om det med hänsyn till ändringens omfattning eller flyttningens syfte och byggnadens standard är uppenbart oskäligt att uppfylla kraven. /.../ Lag (2014:224).

Förbud mot förvanskning

13 § En byggnad som är särskilt värdefull från historisk, kulturhistorisk, miljömässig eller konstnärlig synpunkt får inte förvanskas.

Första stycket ska tillämpas också på

1. anläggningar som är bygglovspliktiga enligt föreskrifter som har meddelats med stöd av 16 kap. 7§,
2. tomter i de avseenden som omfattas av skyddsbestämmelser i en detaljplan eller i områdesbestämmelser,
3. allmänna platser, och
4. bebyggelseområden.

Underhåll och varsamhet

14 § Ett byggnadsverk ska hållas i vårdat skick och underhållas så att dess utformning och de tekniska egenskaper som avses i 4 § i huvudsak bevaras. Underhållet ska anpassas till omgivningens karaktär och byggnadsverkets värde från historisk, kulturhistorisk, miljömässig och konstnärlig synpunkt.

Om byggnadsverket är särskilt värdefullt från historisk, kulturhistorisk, miljömässig eller konstnärlig synpunkt, ska det underhållas så att de särskilda värdena bevaras.

En anordning för ett syfte som avses i 4 § första stycket 2–4, 6 eller 8, ska hållas i sådant skick att den alltid fyller sitt ändamål. Lag (2011:335).

17 § Ändring av en byggnad och flyttning av en byggnad ska utföras varsamt så att man tar hänsyn till byggnadens karaktärsdrag och tar till vara byggnadens tekniska, historiska, kulturhistoriska, miljömässiga och konstnärliga värden.

Gällande plan

Göteborgs stadsteater omfattas inte av någon stads- eller detaljplan.

Kulturhistorisk värdebeskrivning

Stadsteaterns samlade kulturhistoriska värde utgörs av följande värdebärande faktorer:

- Stadsteatern som Göteborgs första offentligt finansierade teater, en motvikt till privatteatrarna som tidigare varit det enda alternativet i stadens teaterliv. En stadsteater kunde föra ut teater till en bred publik och bli en institution för folkbildning. Stadsteatern visar på en brytning mellan borgerskap och arbetarrörelse i kulturfrågor.
- Stadsteatern som teater i staden, som en del av ett bebyggelsemönster där kulturinstitutioner varit integrerade i kvarterstrukturer men nu frigjorde sig som solitärer.
- Stadsteatern som del av Götaplatsen: en monumental platsbildning med tre solitära kulturinstitutioner och en viktig symbol för Göteborg.
- Stadsteatern som representant för svensk art déco och dess sena variant streamline modernes. Stilen är framförallt synligt i interiören, men letar sig ut vid det stora entrépartiet med de geometriskt utsmyckade dörrarna i glas och stål, de släta fasadytorna i svart labrador, de två skulpturerna som bär upp skärmtaket och skärmtakets svängda form. I interiören är inslagen mångtliga. Sammantaget skapar de arkitektoniska inslagen ett högt konstnärligt värde.
- Välbevarad exteriör och interiör med ursprungliga inslag i härdiga material, vilket förutom kulturhistoriskt värde också bidrar till ett högt materiellt värde.
- Stadsteatern som representant för rådande utveckling inom teaterarkitektur, för teaterns ställning i samhället samt för teaterproduktioner vid tiden. Här fanns Sveriges första studioscen för mindre uppsättningar med närmare publikkontakt
- Stadsteaterns stora salong som utformades med en demokratisk tanke: alla platser skulle vara fullvärdiga, samma bekväma stolstyp användes överallt och alla skulle få god sikt utan besvärande pelare.
- Stadsteaterns välbevarade scentekniska utrustning, som vid invigningen tillhörde Europas mest moderna.
- Ändringar och tillägg som är gjorda med tydlig utgångspunkt i den ursprungliga byggnadens karaktär och som kan berätta om utvecklingen av teatern och teaterproduktionerna.

Stadsteaterns kulturhistoria och arkitektur beskrivs mer utförligt i den historik och nulägesbeskrivning som följer.

Kap 3. Historik

En stadens teater

En teater driven som offentlig institution i stadens regi har inte varit en självklarhet genom tiderna. Teatern har sitt ursprung i de borgerliga salongerna. I Göteborg byggdes den första offentliga privatteatern år 1779 på nuvarande Postgatan. Den var i bruk fram till 1830-talet. År 1816 öppnades Segerlindska teatern med 1200 platser på Södra Hamngatan 61. Segerlind var traktör och ägare av Göta Källare på andra sidan gatan. Nya teatern, sedermera Stora Teatern, byggdes år 1859. Med 900 platser var den mindre än den Segerlindska, men var den första teaterbyggnaden i staden som uppfördes som solitär. Tidigare hade statusen som solitär byggnad bara tillfallit kyrkor och slott, men under 1800-talets visade nya typer av institutionsbyggnader på den framväxande borgarklassens inflytande.



STORA TEATERN BORTOM KUNGSPORTSPLATSEN, MARKERAR STARTEN FÖR STADENS UTVIDGANDE ÖVER VALLGRAVEN MED UTBYGGNADEN AV DE BORGERLIGA STADSKVARTEREN I LORENSBERG OCH VASASTADEN. FOTO CIRKA 1935. BILDKÄLLA: GÖTEBORGS STADSMUSEUMS ARKIV.

Från slutet av seklet förändrades Göteborg kraftigt, sett till både befolkning och näringsliv. Den gamla handelsstaden med tongivande köpmannasläkter övergick till verkstads- och varvsindustri med fabrikörer, redare och arbetare. Denna förändring kom bland annat att innebära instiftandet av teatern som offentlig institution. De mest teaterintresserade tog upp frågan om en stadsteater redan på 1890-talet. Detta med bakgrund i att den Segerlindska teatern hade totalförstörts i brand år 1891 och att den Stora teatern ansågs sliten och föråldrad bara tre decennier efter uppförandet. Intressenterna lyckades dock inte skapa opinion för en ny teater.⁴

⁴ Ek, 1984, Caldenby *et al* 2009

Efter sekelskiftet väcktes frågan igen. År 1909 genomförde Handelstidningen en enkät om en stadsteater, vilken resulterade i bildandet av Göteborgs Teaterförening år 1910. Göteborgs Teaterföreningen lyckades få Drätselkammaren att villigt upplåta en lämplig tomt för en ny teater och sedan stadsfullmäktige att ställa sig som huvudman bakom ett teaterbygge. Med staden som huvudman fick teatern finansiering från en statlig lotterivinst år 1916 och från tio donatorer som sammanlagt skänkte en miljon kronor.

Hösten år 1917 fattade stadsfullmäktige det slutliga beslutet om att uppföra en teater. Året därpå bildades AB Göteborgs Teater i syfte att förbereda för den nya stadsteatern. Bolaget hyrde in sig på Lorensbergsteatern och arbetade främst med att få till en stadsteaterensemble. Den då två år gamla Lorensbergsteatern hade dessförinnan hyst Folkteaterns verksamhet, men när AB Göteborgs teater tog över 1918 blev målsättningen att utvecklas mot mer avancerad dramatik. Men själva bygget av den nya stadsteatern lät vänta på sig.⁵

Vid Götaplatsen

Så sent som 1899 lades det fram förslag att avsluta Avenyn med ett privatpalats, men när Lilienberg lade fram sin stadsplan 1910 stod det klart att Avenyns avslutning skulle utgöras av en festplats med monumentala kulturinstitutioner. Festplatsen skulle symbolisera nya, bättre tider efter första efterkrigstidens depression. Det fanns samtida idéer om motsvarande festplatser på kontinenten, vilka ofta stannade på pappret. Ett känt exempel var den tyske arkitekten Bruno Tauts bok *Die Stadskrone*, 1919, där han ordade för ett stort Folkets hus på ett friliggande område och med flera byggnader för skådespel, musik och kultur. I Götaplatsen kunde en sådan anläggning realiseras.⁶

År 1916 utlystes en arkitekttävling för utformningen av Götaplatsen. I tävlingsprogrammet som angav ramarna föreskrevs 1. Stadsteater 2. Konserthus och om så önskades även konstmuseum och konsthall. Platsen skulle också användas som entréplats för 1921 års minnesutställning.

I södra afslutningen af en af Göteborgs förnämsta gator, Kungsportsavenyen, skall enligt stadsplanen förläggas en allmän plats, benämnd Götaplatsen. Denna jämte omgivande byggnader är afsedd att bilda en monumental afslutning af Kungsportsavenyen.

Då platsen inom de närmaste åren skall utläggas och byggnadernas uppförande omkring densamma påbörjas, är tiden inne att gifva den endast till sina grunddrag i stadsplanen bestämda platsen dess slutliga utformning.

Därvid skall bestämmas placeringen af de olika byggnaderna kring platsen, de slutliga gränslinjerna för densamma och för de till denna inlöpande gatorna, terrängens användning i södra delen av platsen samt i öfrigt, huru platsens själfva yta och fasader skola disponeras och utformas.

Platsen är dessutom afsedd att tjäna som entréplats för 1921 års minnesutställning i Göteborg.¹

Tävlingen om Götaplatsens utformning vanns av arkitekterna Ragnar Hjorth och Ture Ryberg med ett förslag som gick under mottot "Forum Artium". En månad efter tävlingen avslutats gavs även andrapristagarna arkitektkonsortiet ARES (Arvid Bjerke, Ragnar Ossian Swensson, Ernst Torulf och Sigfrid Ericson) i uppdrag att vidareutveckla sitt förslag. En omtävling utlystes i vilken ARES vann uppdraget att utforma de slutliga ritningarna.

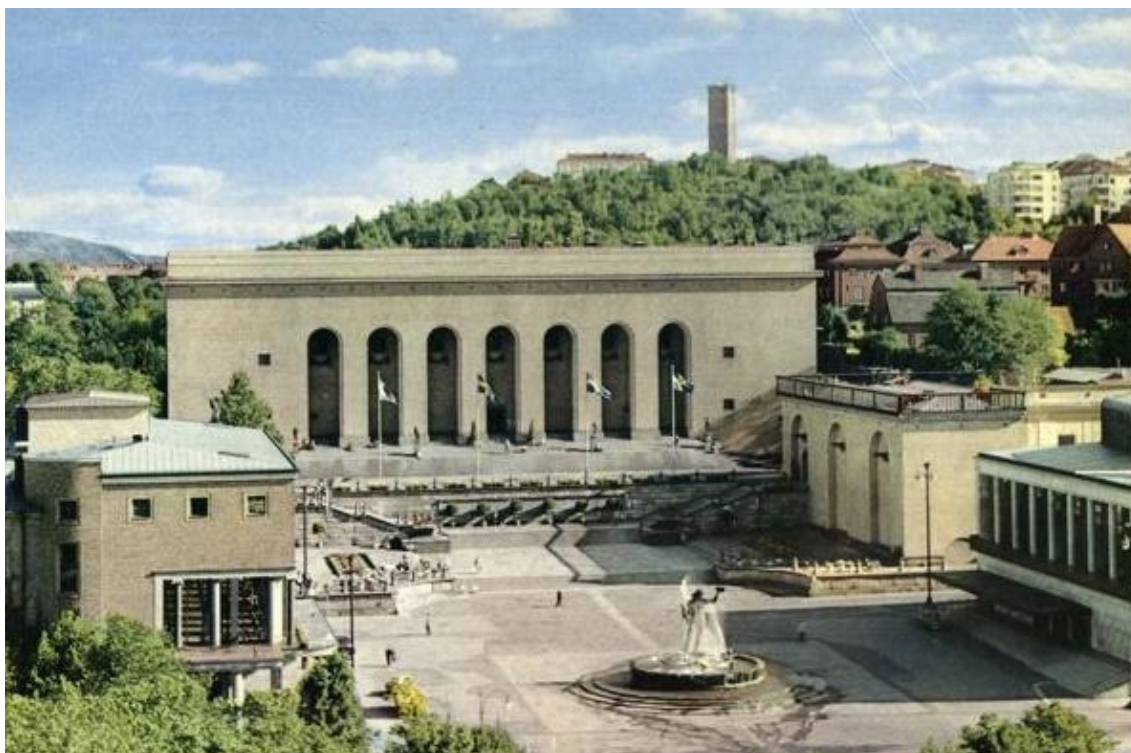
⁵ Ek, 1984, Caldenby *et al* 2009

⁶ Caldenby *et al* 2009

Med ARES förslag beslutades den principiella utformningen av Götaplatsen år 1917 och med det läget för Göteborgs stadsteater. Konstmuseet och konsthallen uppfördes och fick agera entré till Jubileumsutställningen, som dröjde till 1923. Därefter invigdes Konstmuseet 1925 och senare Stadsteatern 1934 och Konserthuset 1935.



ARES VINNANDE TÄVLINGSFÖRSLAG TILL ANORDNANDE AV GÖTAPLATSEN 1917. KÄLLA: REGIONARKIVET, D, nr 99



GÖTAPLATSEN MED DET CENTRALT PLACERADE KONSTMUSEET. TILL VÄNSTER I BILD STADSTEATERN OCH TILL HÖGER I BILD KONSHALLEN OCH KONSERTHUSET. VYKORT U.Å. KÄLLA: GÖTEBORGS STADSMUSEUM

Utformningen av Stadsteatern

En process färgad av det politiska klimatet

Efter att beslut fattats att uppföra en stadsteater 1917 tog utformningen av den sin tid. Dels fanns en inflytelserik grupp som föredrog en renovering av Stora teatern framför en nybyggnation, dels ville man invänta fredstid och mer stabila prisförhållanden. Frågan om vilka som egentligen skulle forma den nya teaterns utseende och funktion spelade också en stor roll. I Handelstidningens enkät år 1909 framträdde den socialpolitiska aspekten snarare än den konstnärliga: Teatern skulle syfta till arbetarnas förströelse och bildning, verka för att utjämna klassolikheter samt bidra som ett icke-vinstdrivande alternativ till de existerande befintliga teatrarna. År 1919 summerade borgmästare Peter Lamberg den fortsatt pågående teaterfrågan på ett annat sätt, med det så kallade lambergska programmet:

” När få vi en gång Göteborgs stadsteater?

Jag hoppas om inte allt för många år skall den väl resa sig på Götaplatsen. Då tänker jag mig framtidsperspektivet sådant, att också nytt liv inblåsts i den ombyggda Stora teatern. Lorensbergsteatern äger fortfarande bestånd och i de västra stadsdelarna, kanske också ute i kullagerstaden byggas teatrar av anspråkslösare former.

På stadsteatern en folklig men ej olitterär dramatisk scen, måhända i förbindelse med en intim teater, på Stora Teatern lyrisk scen för operor och den klassiska operetten i samverkan med symfoniorkestern, på Lorensbergsteatern ett hem för de lättare sånggudinnorna, operett och revy, och slutligen på förstads-scenerna folkteater i egentlig bemärkelse.”⁷

I det lambergska programmet nedtonades det folkbildande och klassutjämnande syftet och istället tog Lamberg fasta på borgerskapet som stadsteaterns uppdragsgivare.

En arkitektävling utan vinnare

I samband med beslutet att bygga en ny stadsteater år 1917 utarbetade arkitekten Karl M Bengtsson ett förslag, som byggde vidare på hans arbete med Lorensbergsteatern. I Lorensbergs teatern introducerades vridscenen för den svenska publiken. I Bengtssons förslag för stadsteatern utvecklades scentekniken med såväl vridscen som sänkscen och vagnscen, och hans tankar blev vägledande för teaterns tekniska utrustning.

En misslyckad arkitektävling hölls 1924, där inget vinnande förslag kunde hämtas. Det fastlagda programmet för scentekniken och ramarna för att exteriört förhålla sig till Götaplatsens redan befintliga strama klassicerande arkitektur tycktes ha hämmat arkitekternas fantasi.⁸

⁷ Ek, 1984, citat från Göteborgs Handelstidning 1919-05-09

⁸ Ek, 1984

Uppdraget tilldelades Carl Bergsten och Knut Ström

År 1926 gav teaterbyggnadskommittén uppdrag till byggnadsrådet Carl Bergsten att rita ett förslag i samarbete med regissören och scenografen Knut Ström. Förslaget omarbetades flera gånger innan stadsfullmäktige fattade beslut om den slutliga utformningen år 1930. Vid det här laget rådde samsyn mellan socialdemokraterna och de borgerliga partierna att föra ut den etablerade kulturen till den breda massan, och den konstnärliga aspekten fick till slut företräde framför den socialpolitiska⁹.



CARL BERGSTEN I UNGA ÅR. KÄLLA: FESTIN, 2005

Arkitekt Carl Bergsten

Carl Bergsten var en svensk arkitekt. Han föddes 1879 i Norrköping - en ort där många av Bergstens tidiga och även mest kända verk finns bevarade. Bergsten studerade till arkitekt vid Kungliga Tekniska Högskolan mellan åren 1897 och 1902. De tredje och fjärde året höll professor Isak Gustaf Clason i undervisningen. Arkitekternas fokus vid den tiden låg på monumentala byggnader såsom kyrkor, rådhus och museer. Flerbostadshusen saknades helt i sammanhanget, vilket skolans elever snart skulle komma att opponera sig emot. Bergsten fann sig dock tillrätta och fick till och med anställning vid Nordiska Museets ritkontor där Isak Gustaf Clason var huvudarkitekt.

Efter KTH ville Carl fortsätta på Konstakademins vidareutbildning för arkitekter. Fadern motsatte sig, sannolikt av ekonomiska skäl. Carls lärare vädjade för sonen, ” Han är född till arkitekt” skrev Clason, men fadern var orubblig. I och med ett uppdrag att bygga om sin systers och svågerns stuga i Jursla utanför Norrköping kunde dock Bergsten säkra fortsättningsstudierna. Carl gick sedan två år av den treåriga utbildningen.

⁹ Ek, 1984

Bergsten uppskattade att få nya intryck från resor och ägnade mycket tid på resande fot runtom Europa. År 1904 for han till Tyskland och Österrike, vilket blev en resa som skulle sätta djupa spår i Bergstens arbete. Han uppskattade nyhetsinslagen i Wiener-Jugend och skrev hem till sin fästmö Agnes Moberg:

”Vet du vad det är roligt att resa när man får sådana saker till livs och slipper från alla gammal gotik och barock och vad de heta.”¹⁰

Samma år startade Carl Bergsten egen arkitektbyrå i Stockholm och fortsatte som egen företagare att hämta inspiration från resor till Italien, Grekland, Turkiet, mindre Asien, Frankrike och Danmark.

I ett försök att förnya arkitektutbildningen startade en grupp arkitekter en egen skola, Klara Skola i Norrköping, år 1910. Lärare var bland andra Bergsten själv, Ivar Tengbom, Carl Westman och Ragnar Östberg. Syftet med Klara Skola var att förankra arkitektutbildningen i samtiden. En uppgift bestod i att rita gårdskvarter med stora lägenheter i gårdshus och små lägenheter i gathusen för att på så sätt bryta med gängse sociala normer. Förslaget blev aldrig uppfört och Klara Skola bedrev verksamhet i bara ett år.¹¹

Carl Bergstens formspråk

Carl Bergsten anammade inte den allmänt rådande nationalromantiken på 1910-talet. Han var mer internationellt inriktad och hade sin egna särpräglade stil. Först inspirerades Bergsten av Wienarkitekterna vid seklets början: Josef Hoffman, Josef Maria Olbrich och Koloman Moser med Wiener Werkstättes geometriska jugendstil i ädla material och släta ytor. Jugendstilen var en reaktion mot det sena 1800-talets nystilar: nyrenässans, nybarock och nygotik. Man eftersökte något nytt utan så mycket lånade element från gångna tider. Hemma i Sverige sökte Bergsten utveckla en egen variant, där han lade till handslaget tegel, natursten, smide och betong. Rektanglar, kvadrater och halvcirklar syntes i verk som S:t Olofsskolan, Hjorthagens kyrka och Jaktpaviljongen vid Konst- och Industriutställningen i Norrköping 1906. Arkitekterna hyllade Bergsten, men publiken kände sig vilsen och anklagade Bergsten för att vara ”osvensk” i sin stil¹².

I och med arbetet med Liljevalchs konsthall 1916 började Bergsten rita byggnader i 20-talsklassicism med starka inslag av internationell art déco. Stilen återkom också i flera av hans villor och i inredning på M/S Kungsholm samt i hans paviljong på världsutställningen i Paris 1925. Han skrev:

”Låt oss då inte stanna vid klassicismen, som vi tidigare gjort utan ta sikte på fortsättningen och låt oss hoppas, att den period av nyantik, som av allt att döma nu randas, skall bli en språngbräda till nya arkitekturformer.”¹³

Bergstens sista verk blev Göteborgs stadsteater, 1934. Däri närmar sig Bergsten funktionalismen, men med viss försöktighet. Den eleganta formen och det dekorerade var fortsatt en viktig utgångspunkt. Carl Bergsten dog 1935, endast 56 år gammal.

¹⁰ Festin, 2005

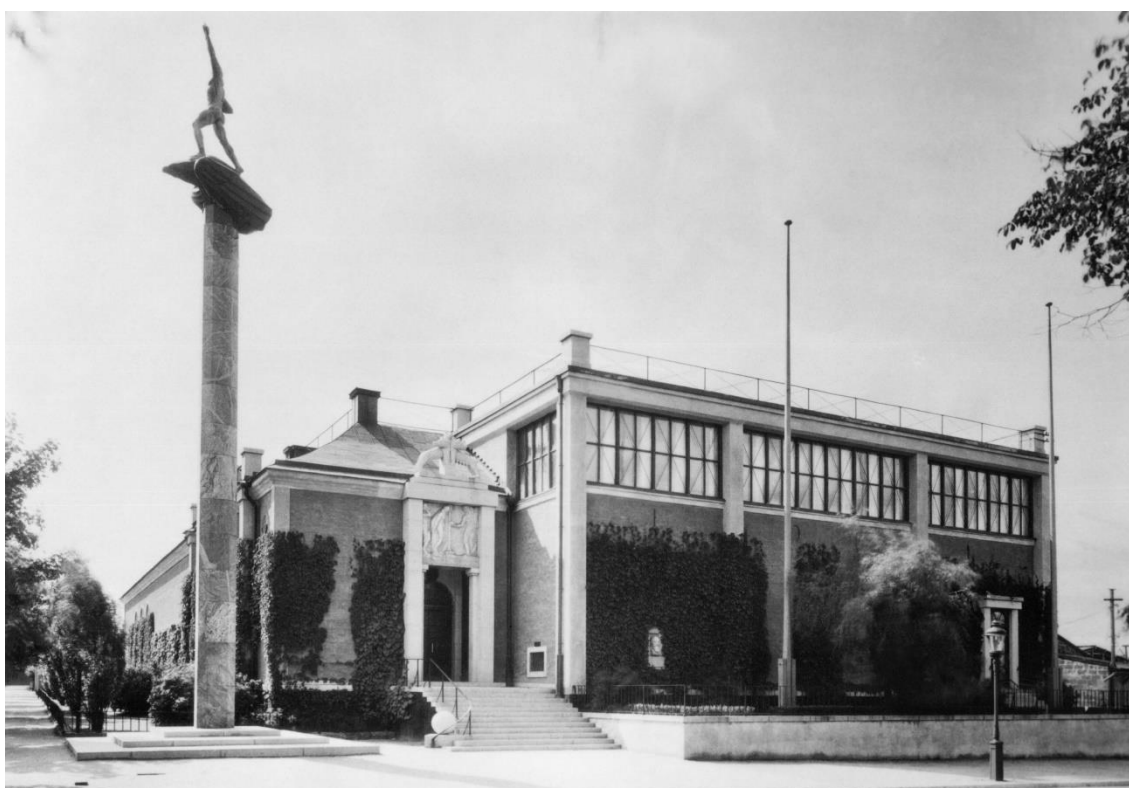
¹¹ *ibid*

¹² *ibid* samt Johansson, 1965

¹³ Festin, 2005



HJORTHAGENS KYRKA. RITNING AV CARL BERGSTEN 1908-09. KÄLLA: ARKITEKTUR- OCH DESIGNCENTRUM



LILJEVALCHS KONSTHALL UPPFÖRDES 1914-1916. KÄLLA: ARKITEKTUR- OCH DESIGNCENTRUM



INTERIÖR M/S KUNGSHOLM. KÄLLA: ARKITEKTUR- OCH DESIGNCENTRUM

Swedish grace och art déco

Vad vi i Sverige brukar kallas 20-talsklassicism är en svensk variant av den internationella klassicism som rådde vid tiden. Den svenska varianten blev också känd som Swedish Grace. Swedish Grace var en stil som fortfarande hade en viss förankring i de historiskt nationella dragen som varit stark hos nationalromantiken, men med en strävan efter förenkling med slätare ytor och sparsmakad dekor. För tydliga exempel på svensk 20-talsklassicism/Swedish Grace se Stockholms konserthus (Tengbom, 1926) och Stockholms stadsbibliotek (Asplund, 1928). Swedish Grace blev ganska kortlivad i Sverige eftersom funkisen kom och växte sig stark och dominerande på 1930-talet.

Den internationella klassicismen uppkallades efter världsutställningen i konstindustri i Paris 1925 - Exposition Internationale des Arts Décoratifs et Industriels Modernes - Art déco. Art décons strama geometriska uttryck var en reaktion mot de organiska formerna hos art nouveau och jugend. Om art nouveau och jugend inspirerades av naturen så kom efterföljaren art déco att inspireras av framtidstro och tekniska landvinningar. Nya material, nya modernistiska former kombinerades med hantverksskicklighet och dyrbara material. Art déco var också lustfylld, lekfull och luxuös. Inspiration hämtades från formerna i kubismen, färgerna i fauvismen och det inflytelserika franska danskompaniet Ballet Russes. Stilen blomstrade under en spännande period då bland annat Tutanchamons grav öppnades i Egypten och Pompeji utforskades. Det gjorde att stilen även fick inslag från forntida kulturer.

I Sverige fick den internationella varianten av art décon främst sitt uttryck i konsthantverk och inredning. Vid utställningen i Paris tog Sverige hem näst flest medaljer efter värdlandet. Simon Gates och Edward Halds konstglas samt Carl Malmstens möbler väckte stor uppmärksamhet. Carl Bergsten ritade paviljongen. Det svenska passagerarfartyget M/S Kungsholm, med komplett inredning av Sveriges främsta konstnärer under ledning av just Carl Bergsten. För byggnader var art décon ovanlig.

I och med den stora depressionen på 1930-talet blev art déco mer dämpad men kontrasterade ändå med en exklusiv känsla. En senare variant av art déco's arkitektur utvecklades och kallades Streamline Modernes eller Art Modernes. Stilen blev mycket vanlig i Florida, USA, men också mycket populär för till exempel biografer i Storbritannien. Streamline eller Art Modernes karaktäriserades av svängda former blandade med långa horisontella linjer och släta ytskikt. Dekorationerna slopades till förmån för ett aerodynamiskt koncept baserat kring rörelse och hastighet. Cylinderformen blev populär, liksom långa horisontella fönsterpartier. Nya material såsom krom och vitmetall, rostfritt stål och bakelit introducerades. Stilen var den första att bygga in belysning som del av arkitekturen.



BUSSTATION, OHIO CLEVELAND. KÄLLA: WIKIPEDIA.ORG

Bergstens förslag till stadsteaterns utformning

Stadsteatern hade i Bergstens första förslag ett drag av venetianskt palats med en inbuktad fasad mot Götaplatsen. Tanken var ett bemöta Götaplatsen i övrigt starka rätlinjighet med kurvatur. Fasaderna ansågs dock överdekorerad och allt för barock och Bergsten gick med på att utforma en rak fasad, i stil med ARES-arkitekternas intentioner. Det förslaget beskrevs av konsthistorikern Axel Romdahl i en artikel i Handelstidningen 1931 vackla ”mellan traditionslöshet och traditionalism, mellan fasadarkitektur och interiörkonst, mellan lyx och kärvhet, mellan det förblivande och det provisoriska”. Romdahl ansåg vidare att fasaddekorationerna på huvudfasadens övre del och kröningsfrisen gav ett plottrigt intryck. Åsikten delades av staden och dekorationerna kom aldrig heller att utföras.¹⁴



ETT TIDIGT FÖRSLAG. KÄLLA: REGIONARKIVET



ETT BEARBETAT FÖRSLAG. KÄLLA: REGIONARKIVET

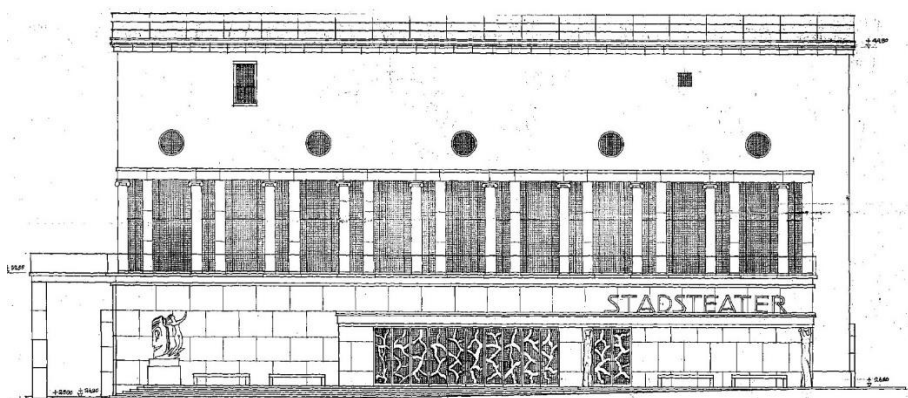


ETT FÖRSLAG SOM NÄRMAR SIG DET SLUTGILTIGA. KÄLLA: REGIONARKIVET

¹⁴ Ek, 1984

Stadsteaterns slutgiltiga utformning

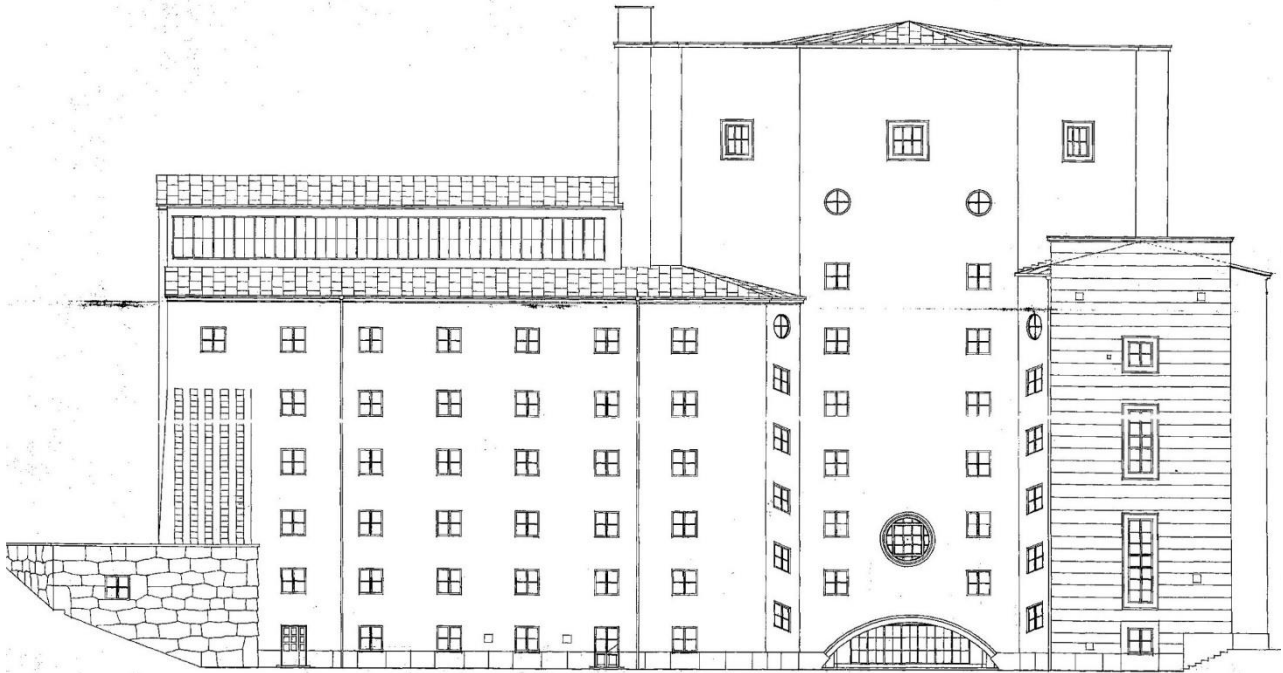
Efter många ändringar på skissbordet kom stadsteatern att uppföras med den enhetliga prägel som utmärker den färdiga byggnaden: en klassicerande arkitektur med inslag av funktionalism, ett enklare uttryck med inslag av modernistisk asymmetri. Funktionalismen visar sig i de sammansatta byggnadsvolymerna med olika funktioner för scen, salong, verkstäder och foyer liksom hur entré, foyer, scener och trapphus är tydligt markerade i fasaderna. Klassicismen å andra sidan präglar fasaduttrycket hos respektive byggnadsvolum: huvudfasaden försågs med en markerad tredelning, där sockeln i natursten och den rena tegelväggen anknöt till Konstmuseets strama utformning. Typiska inslag för 20-talsklassicismen är de joniska pelarna utanför foyern och entrépartiets mjukt formade karyatider, huggna i granit av konstnären Ivar Johnsson.



FOYERHUSETS FASAD MOT GÖTAPLATSEN, SYDVÄST SAMT PLANRITNING AV ENTRÉTRAPPA. NYBYGGNADSRITNING 1931.
KÄLLA: GÖTEBORGS STADSBYGGNADSKONTORS ARKIV



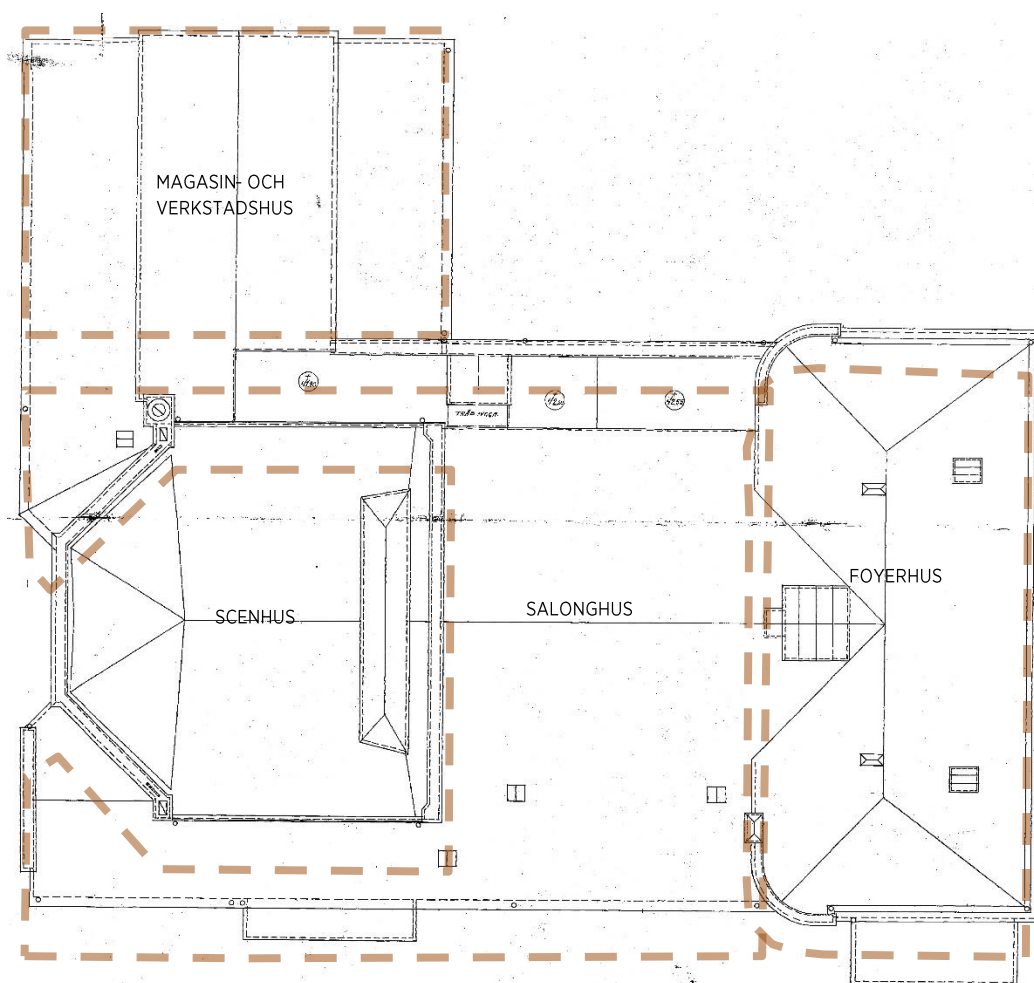
FASAD MOT NORDVÄST. SALONGSHUSET MED DET HÖGRE OCH NÅGOT INDRAGNA SCENHUSET TILL VÄNSTER I BILD. TILL HÖGER FOYERHUSET. NYBYGGNADSRITNING (FÖRÄNDRINGSRITNING) 1932. KÄLLA: GÖTEBORGS STADSBYGGNADSKONTORS ARKIV



FASAD MOT NORDÖST. MAGASIN- OCH VERKSTADSHUSET TILL VÄNSTER I BILD, SCENHUSET OCH DELAR AV SALONGSHUSET TILL HÖGER I BILD. NYBYGGNADSRITNING 1931. NOTERA TRAPPHUSENS ROMBISKA FÖNSTER SOM ETT TYDLIGT FUNKTIONALISTISK DRAG. KÄLLA: GÖTEBORGS STADSBYGGNADSKONTORS ARKIV



FASAD MOT SYDÖST. FOYERHUSET TILL VÄNSTER I BILD, GAVELN PÅ MAGASIN OCH- VERKSTADSHUSET TILL HÖGER OCH BAKOM DET SCENHUSET. SALONGSHUSET I MITTEN. NYBYGGNADSRITNING 1931. KÄLLA: GÖTEBORGS STADSBYGGNADSKONTORS ARKIV



PRINCIPSKISS FÖR STADSTEATERNS UPPBYGGNAD MED FYRA OLIKA VOLYMER: FOYERHUS, SALONGSHUS, SCENHUSET SOM NÄSTINTILL OMSLUTS AV SALONGSHUSET SAMT DET SNEDSTÄLLDA MAGAGIN- OCH VERKSTADSHUSET. NOTERA HUR SIDOSCENEN STICKER UT MOT BERZELIIGATAN.
TAKPLAN, NYBYGGNADSKTARTA 1931.
KÄLLA: GÖTEBORGS STADSBYGGNADSKONTORS ARKIV

Bergstens stadsteater stod färdig kort efter att funktionalismen hade haft sitt genombrott med Stockholmsutställningen 1930. Inom konst- och arkitekturvärlden hoppades många på att funktisstilen skulle få dominera utformningen av nästa stora teaterbygge och i det ljuset framstod Göteborgs stadsteater som mycket traditionell. Bergsten, som tidigare ritat den mycket moderna Liljevalchs konsthall, fick utstå viss kritik för att i stadsteatern vara omodern, det vill säga inte tillräckligt funktionalistisk.

Uppförandet

Byggandet av stadsteatern inleddes 1930 av byggnadsfirman Zetterberg och teatern stod färdig för invigning år 1934. Byggnaden uppfördes med pelar-balksystem i betong och takkonstruktion i järn och betong. Rena järnkonstruktioner utfördes över scenhuset och målarverkstadens lanternin. På delar av vinden användes ett golvbjälklag i trä. Vid verkstadshuset nordöstra hörn utfördes en terrasseringsmur i sprängsten klädd med hållar i fjäråsgnejs.



STADSTEATERN SEDD FRÅN VIKTOR RYDBERGSGATAN ÅR 1935. NÄRMST I BILD SES FOYERHUSET MED ENTRÉ OCH BORTOM DET SALONGSHUSET MED SCENHUSET SOM TORNAR UPP SIG. KÄLLA: ARKITEKTUR- OCH DESIGNCENTRUMS ARKIV



STADSTEATERN SEDD FRÅN KONSTMUSEETS TRAPPA. FOYERHUSET MED ENTRÉ LIGGER TILL VÄNSTER OCH TILL HÖGER OM DET SALONGSHUSET MED SCENHUSET SOM TORNAR UPP SIG. VERKSTADSHUSET LÄNGST TILL HÖGER I BILD. KÄLLA: GÖTEBORGS STADSMUSEUMS ARKIV

Exteriör

Stadsteatern uppfördes med fasader i gnejs och granit, gult handslaget tegel, glas och koppar. Hela byggnaden ramades in med socklar och dörrömfattningar i gnejs och foyerhusets sockelvåning markerades med skivor i grå ådrad granit och svart norsk labrador. Ett långsträckt skärmtak fick bäras upp av två pelare i form av en karyatid och en atlant, huggna i granit av konstnären Ivar Johnsson. Ovan entrén placerades ett luftigt galleri med stora fönster med kraftiga omfattningar av ljus granit och med kolonner i svart labrador med kapital i ekebergsmarmor rytmiskt placerade mellan granitvertikalerna. Huvudfasadens tredje, översta, parti hölls stram i gult tegel och med några runda fönster.

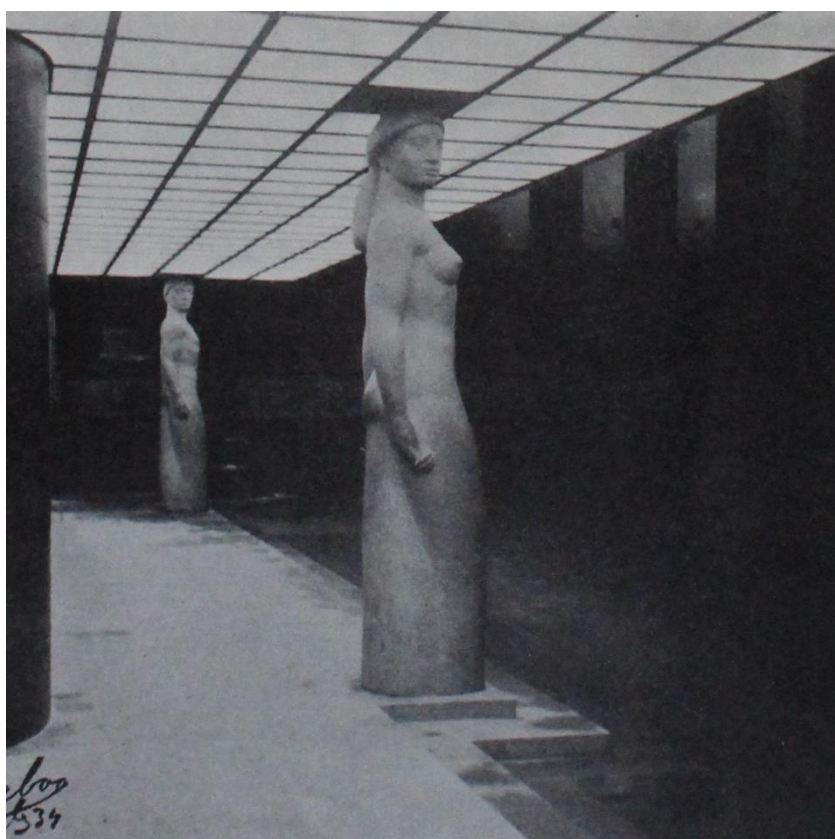
Fasadens gula tegel gav en tydlig koppling till de övriga byggnaderna på Götaplatsen. Teglet var handslaget likt konstmuseets, från Lomma med måtten 65x120x250. Tegelfasaderna murades i munkförband där vissa skift utkragades för en rusticerande effekt och med inslag av formtegel med avfasad överkant som detalj. Utkragningar gjordes även kring fönstren. Fogen gjordes grönfärgad.



STADSTEATERN SEDD FRÅN GÖTAPLATSEN. KÄLLA: GÖTEBORGS STADSMUSEUMS ARKIV



STADSTEATERN SEDD FRÅN GÖTAPLATSEN. ENTRÉPARTIET OCH FOYERVÅNINGEN FORTSÄTTER HÖRNET MOT BERZELIIGATAN.
KÄLLA: GÖTEBORGS STADSMUSEUMS ARKIV



KARYATIDEN OCH BORTOM HENNE ATLANTEN UNDER ENTRÉPARTIETS SKÄRMTAK.
KÄLLA: BYGGMÄSTAREN, 1934

LEVERANTÖRER TILL STADSTEATERN I GÖTEBORG

G. B. ALMQUISTS A-B

Göteborg

**Inredningar
Metallfabrik**

Förnickling Oxidering

Glasmästeri

Sliperi Foliering

Tel. 304 85, 319 28

Göteborgs Asfalt A-B

Tel. 633 96, 499 09

Entreprenadfirmaför alla slag av asfaltarbeten.
Har utfört samtliga asfaltarbeten för

Stadsteatern Göteborg

Spegelglas - Fönsterglas
Trådglas - Ornamentglas

har levererats

av

Glasmagasinet**Ivar Gustafsson & Co.**

Glas- och Metallindustri.

Fjärde Långgatan 8 B, Göteborg. Tel. 458 99.

Trappräcken · Ledstäger
av VITMETALL

Levererade till Stadsteatern

av

AXEL G. JANSSON

SMIDES- OCH MEK. VERKSTAD

Katarina Bangata 77, Stockholm

Telefoner: 43 10 16, 41 34 73, 41 64 70

Makadam och sand

i förekommande sorteringar

Lastbilstrafik

INFORDRA ANBUD

Carl Wiktorsson

S:t Pauligatan 43 A, Göteborg

Telefoner 158 08 och 536 55

Fjäråsgneis

till Stadsteatern

levererad av A-B Fjäråsgneis Göteborg, som även ombesörjt inmontering av övrig sten.

Telefon 464 23

Lindhals Smidesverkstad

LINDAHL & ANDREASSON

Gibraltargatan, Göteborg

Telefon 193 51

Utför

Byggnadssmide, Konstsmide,
Järnkonstruktioner, Svetsning,
Vässning av Stenverktyg.

Leverantör till Stadsteatern.

CELSIUSVÄRME-, GAS-, VATTEN &
AVLOPPSLEDNINGAR**GÖTEBORG**

ÖREBRO LINKÖPING

MALMÖ

LUND KARLSKRONA

Interiör

Foyerhuset och de yttre publikutrymmena

I stadsteaterns entrédel återspeglades fasadens stramhet. Från en lång och bred vestibul leddes besökarna till en bred trappa upp till parkettens plan. Där delades publikströmmen upp på de två trapphusen till de övre planen respektive till parkettens förrum.

Trapphusen utformades i kalksten och vitmetall och beskrevs som moderna versioner av 1800-talsteaterns magnifika paradtrappor. Utformningen av de magnifika trapphusen ska enligt uppgift ha hämtats från ett palats i Rom

Via trapphusen nådde besökaren foyern och första radens förrum, promenoar. Cirkeln eller bågen ansågs vara ett karaktäristiskt stilelement för arkitekten Bergsten. Foyern fick sträcka sig över två våningar och försågs med höga fönster och stora ljuskronor med smala jätteprismor av grovt gjutglas. Via en balkong vid andra radens sammanslagna förrum/foyer kunde teaterbesökaren blicka ut över festligheterna i den stora foyern.

Bergstens ursprungliga tanke var att biljetthallen enbart skulle användas innan föreställningen och att publiken på parkett skulle ta trapporna upp till foyern och beblanda sig med första radens publik i pausen. Kort tid efter invigningen visade det sig dock att parkettpubliken föredrog att ta steget rakt ut i biljetthallen och teatern började därför att öppna den i pauserna. De magnifika trapphusen upp till foajén vittnar om arkitektens ursprungliga tanke.¹⁵

FRÅN ÖVERSTA BILDEN:
BILJETTLUCKOR I VESTIBULEN
TRAPPHUS
PROMENOAR
KÄLLA: BYGGMÄSTAREN, 1934



¹⁵ Göteborgarnas hus, 1996



FOYER
KÄLLA: BYGGMÅSTAREN, 1934

En modern teatersalong

Relationen mellan åskådare och scen på Göteborgs stadsteater visar på en ny syn på teatern. Tidigare fanns en uppfattning att scenkonsten skulle vara underhållning och teatern en nöjeslokal, men nu skulle teatern demokratiseras och scenen bli ett forum för debatt. När Lorensbergsteatern utformades av regissören Per Lindberg och scenografen Knut Ström sade Per Lindberg att *"Det är klart, att Göteborg icke ännu är moget för en teater utan rader, men det blir!"*. Man ville bort från den klassmässiga bundenheten med parketter och rader, och även flytta fram skådespelet så att det inte längre höll sig bakom prosceniebågen utan i närmare kontakt med åskådarna.

På stadsteatern gjordes salongens plan hästskeformad och med hjälp av nyare byggteknik kunde Bergsten helt undvika stödjande konstruktioner, såsom pelare och konsoler, som kunde skymma sikten för vissa. Salongen rymde 570 besökare på parkett och på de två raderna 178 respektive 248 samt 15 besökare på avantscenloger i första radens förlängning. Samma bekväma stolstyp användes för alla platser i ett försök att utjämna den hierarkiska radlösningen. Ett utformat orkesterdike valdes bort och istället byggdes en borttagbar försscen som kunde tas bort vid eventuella uppträdanden med orkester. Publiken flyttades på så sätt 10 meter närmare scenen än på Lorensbergsteatern. Scenöppningen gjordes betydligt större. Med prosceniekulisser som försköts i sidled kunde scenöppningen förminskas och förstoras.

Salongen saknade den traditionella stora ljuskronan och Bergsten skapade istället ett ljusspel med väggarnas ljusgula venetianska sidenbrokad och dolda ljusrampar.

Konstkritikern Gotthard Johansson, som kritiserat Bergsten för den exteriöra utformningens brist på modernism, skrev om belysningen:

"Ljuset kommer huvudsakligen från osynliga ramper på under- och baksidan av de till synes fritt i rummet svävande raderna, bakom vilka väggen för ögat synes fortsätta obruten upp mot det matt silverglänsande taket /.../ Även om Bergsten inte skulle ha lyckats med något annat, så är detta rum tillräckligt för att trygga hans arkitektära."

För akustiken tog Bergsten i samarbete med professor Kreüger fram en speciell lösning för salongsväggen. På den bakomliggande träfodringen spikades plåtbitar huller om buller och därunder sattes oregelbundet filtbitar. Även det yttersta tygets ytskikt med ömsom sammet ömsom velour hade, förutom estetisk effekt, även skilda akustiska egenskaper.¹⁶



FÖRSTA RADEN OCH NEDAN DEN PARKETTEN. TIDIGT FOTOGRAFI, SANNOLIKT TAGET I SAMBAND MED INVIGNINGEN ELLER ÅREN STRAX DÄREFTER. KÄLLA: GÖTEBORGS STADSMUSEUM



SALONGEN SEDD FRÅN SCENEN. TIDIGT FOTOGRAFI, SANNOLIKT TAGET I SAMBAND MED INVIGNINGEN ELLER ÅREN STRAX DÄREFTER. KÄLLA: GÖTEBORGS STADSMUSEUM

¹⁶ Ek, 1984

Bergstens val att spänna ett mönstrat sidentyg på väggen var mer ett estetiskt än ett funktionalistiskt val. Det väggspända tyget - en mönstrad sammet och velour i 100% siden - tillverkades av italienska sidenväveriet Bevilacqua. Mönstret är vävt med sammet, vilket absorberar ljus, på en botten vävt i velour, vilket reflekterar ljus. Typen av tyg kallas soprarizzo, och Bergstens design gick under namnet Soprarizzo Déco Göteborg. Väggspänd luxuös soprarizzo var populärt inom art décon och Bergstens mönsterbild sammanfattar art décon karaktärsdrag med långsträckt kurvatur, kontrast och geometriska former.¹⁷



SOPRARIZZO DÉCO GÖTEBORG. KÄLLA: WWW.LUIGI-BEVILACQUA.COM

¹⁷ Ridderstedt, 2008

LEVERANTÖRER TILL STADSTEATERN I GÖTEBORG

**Berga
Mek. Stenhuggeri**

K U M L A

Tel. Hällabrottet 1

har levererat all
kalksten i entré,
vestibul och
huvudtrappor till
Stadsteaterbygg-
naden, Göteborg.

Stadsteatern

är målad av

J. A. Rydén & Co.

GÖTEBORG

handtagen

från

ALB.
KARLSSON
ESKILSTUNA

högsta kvalitet



Ljudtekniska apparater

för

**Göteborgs
Stadsteater**

omformare
kraftförstärkare
spelbord
mikrofoner och
studioutrustning
ha levererats av

INGENIÖR
TURE ÖRTENBLAD

STORGATAN 10
GÖTEBORG

Tillverkar och reparerar alla slags förstärkareanläggningar
för teatrar och biografer, ljudfilm och mättingsändamål
Uthyr transportabla förstärkareanläggningar
Specialité: Centralradioanläggningar för sjukhus

En scen med djup

Knut Ström utformade scenen och den tekniska utrustningen och såg till att utrymmena på scen och bakom scen gjorde väl tilltagna. Publika utrymmena blev i jämförelse med exempelvis Malmö Stadsteater relativt små.

Själva scenen konstruerades som en vridscen med hjul tio meter ner i källaren och en inbyggd sänkscen. Scentekniken fokuserades på två huvudområden: standardhjälpmedel för dekorationens förflyttning och förändring samt tekniska resurser för en så rik och varierad ljussättning som möjligt. Det första området löste Ström med en kombination av vagn-, hiss- och vridscen. Attributen transporterades med två hissar bakom prosceneriet. Transportarbetet med kulisser sköttes med hjälp av fondhiss och spårbundna scenvagnar som var gemensamma för scenen och sidoscenerna och förbunda med nedre källaren och spåren där vis en hiss i vridscenen. På så sätt möjliggjordes förvaringen och förflyttningen av stort urval färdiga dekorationer. Sidoscenerna möjliggjorde att vagnar med inredda miljöer vid tillfälle kunde skjutas fram på huvudscenen och snabbt skapa slutna rum för åskådarna, hissen i vridscenen möjliggjorde användandet av ett stort antal scenbilder i samma föreställning. Göteborgs Stadsteater hade vid invigningen med sin sänkbara scen Europas modernaste teknik.

I motsats till den traditionella tvådimensionella kulissen ville scenograferna jobba med djupet i den visuella gestaltningen, därav vridscen och även rundhorisonten: Kring vridscenen byggdes en fast rundhorisont gjuten i gasbetong, med ett belysningsdike framför. Ström hade vidareutvecklat den vanligt förekommande rundhorisonten i tyg som lätt veckade sig och var känslig för vinddrag. På den fasta rundhorisonten experimenterade Knut Ström med olika projektioner. På det hela taget kom den scentekniska utrustningen att kallas för Ströms trolleri-låda. Knut Ström framhöll dock vikten av att inte låta scentekniken bli ett självändamål.

”Men det kommer ju inte så mycket an på de tekniska hjälpmedlens förträfflighet som på vad som göres på scenen. Visst är det bra med vridscen och rundhorisont och allt vad det heter men något allena saliggörande finnes inte på detta område. Ju mera man komplicerar de tekniska apparaten dess mer löper man fara att tynga ner det andliga med materia”¹⁸

Studion

En inriktning mot den ”inre regin” växte sig stark under tidig 1930-tal. I den ville man arbeta med små uttrycksmedel, personporträtt och psykologisk analys i en publiknära miljö – som en motpol till scenteknikens nya möjligheter. På Göteborgs stadsteater planerades den så kallade ”Lilla Scenen”, vilken från början var tänkt som repetitionslokal. Dock utslöt man inte att Lilla Scenen i framtiden kunde användas för mindre uppsättningar och redan tre år efter teaterns invigning presenterades där ett kammerspel år 1937. Lilla Scenen, eller studion, placerades ovanför foyeren och kunde med dess dimensioner göras till en ovanligt bred scen.¹⁹

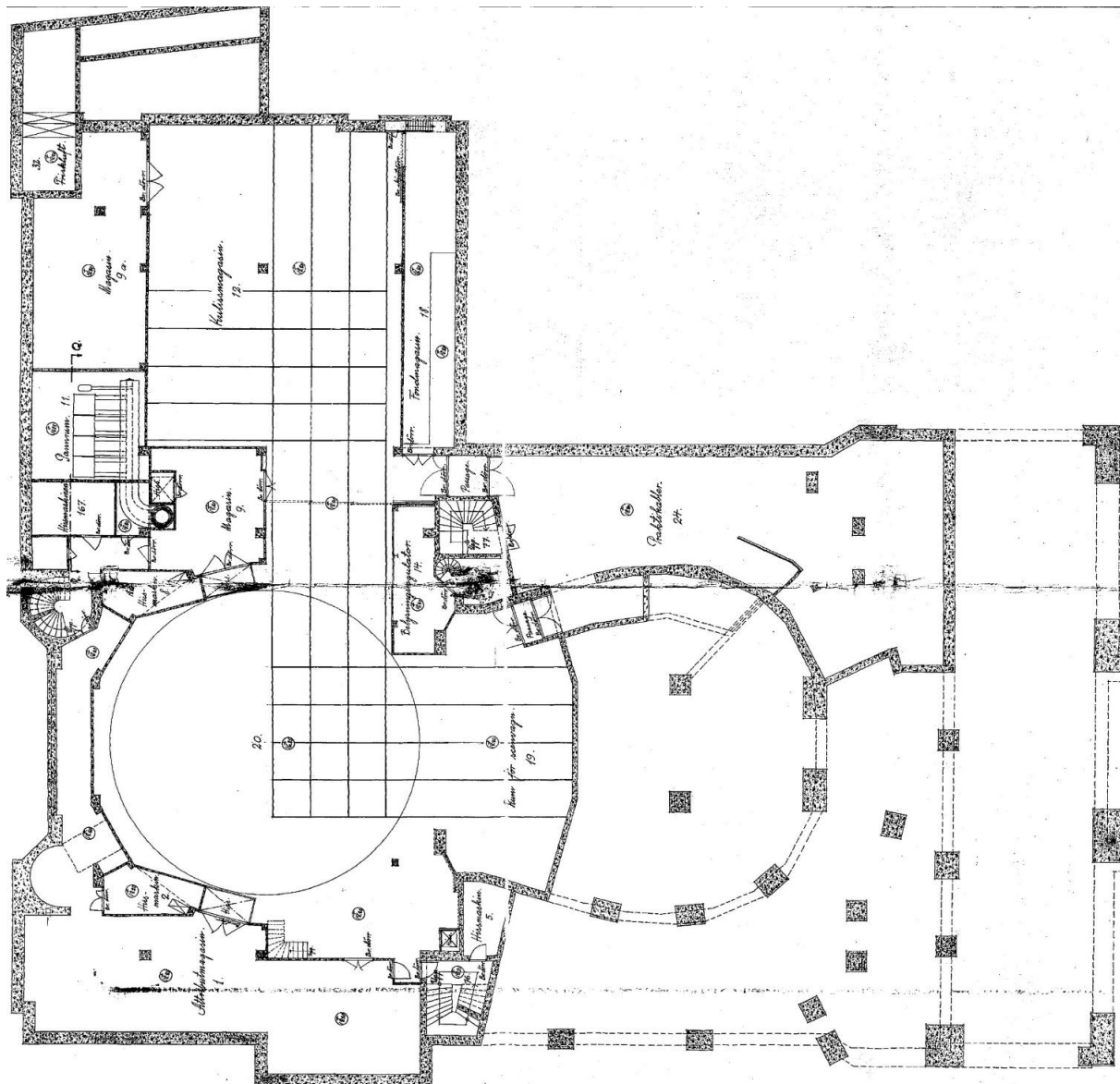
¹⁸ Ek, 1984 Göteborgs handelstidning 1919-07-23

¹⁹ Ek, 1984

Planer

Nedre källaren

Nedre källaren utgrävdes endast i dess norra del. Här förlades basen för vridscenen (20) och omkring den utrymmen för scenvagn, teknikrum samt magasin för kulisser, fonder och attribut²⁰ et cetera.

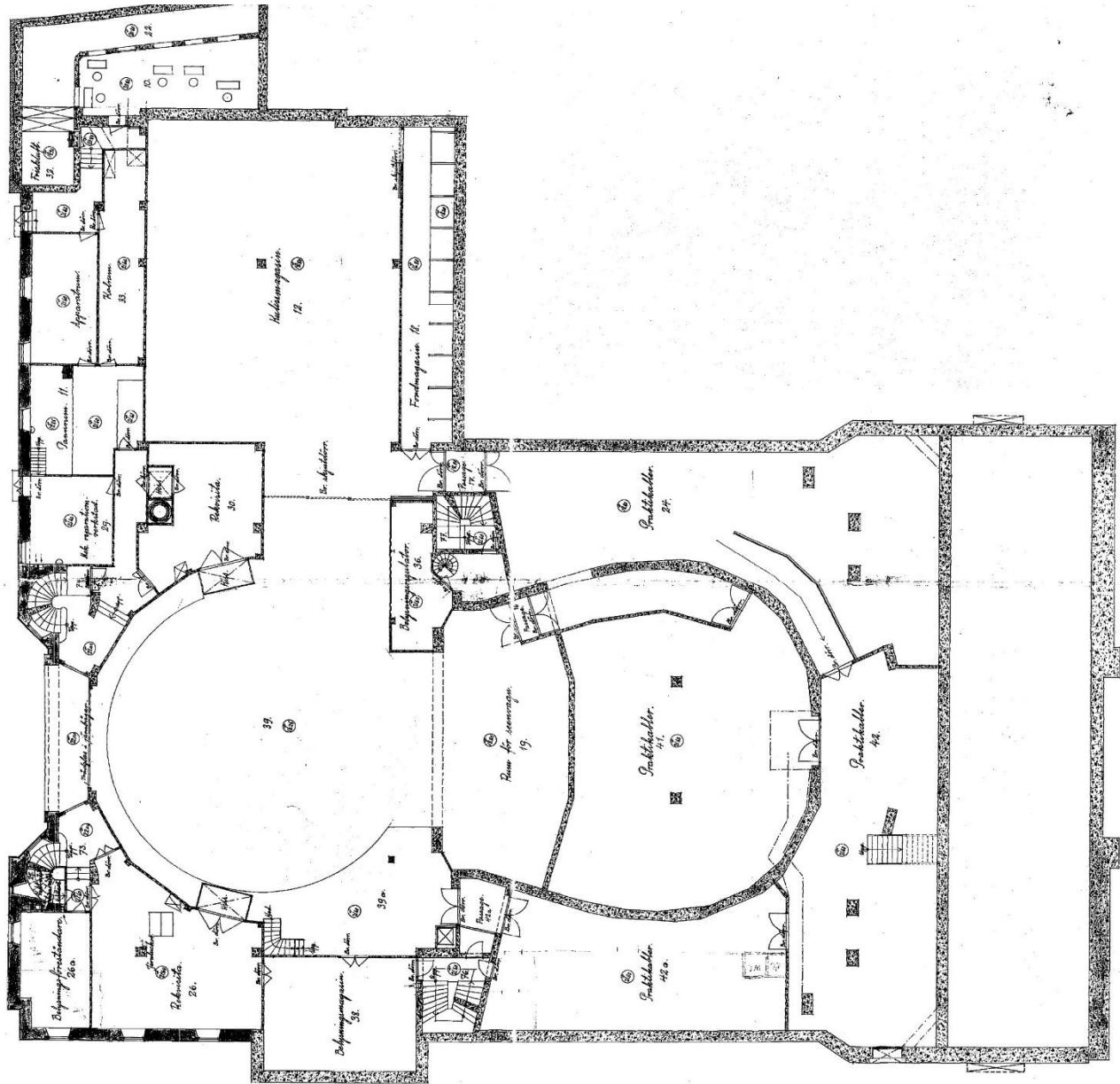


PLAN 1. NYBYGGNADSRITNING 1932. KÄLLA: KÄLLA: GÖTEBORGS STADSBYGGNADSKONTORS ARKIV

²⁰ ATTRIBUT saker som används på scenen som är så speciella att de måste tillverkas.
Källa: <http://www.stadsteatern.goteborg.se/backa-teater/vada-teater/liten-teaterordlista/>

Övre källaren

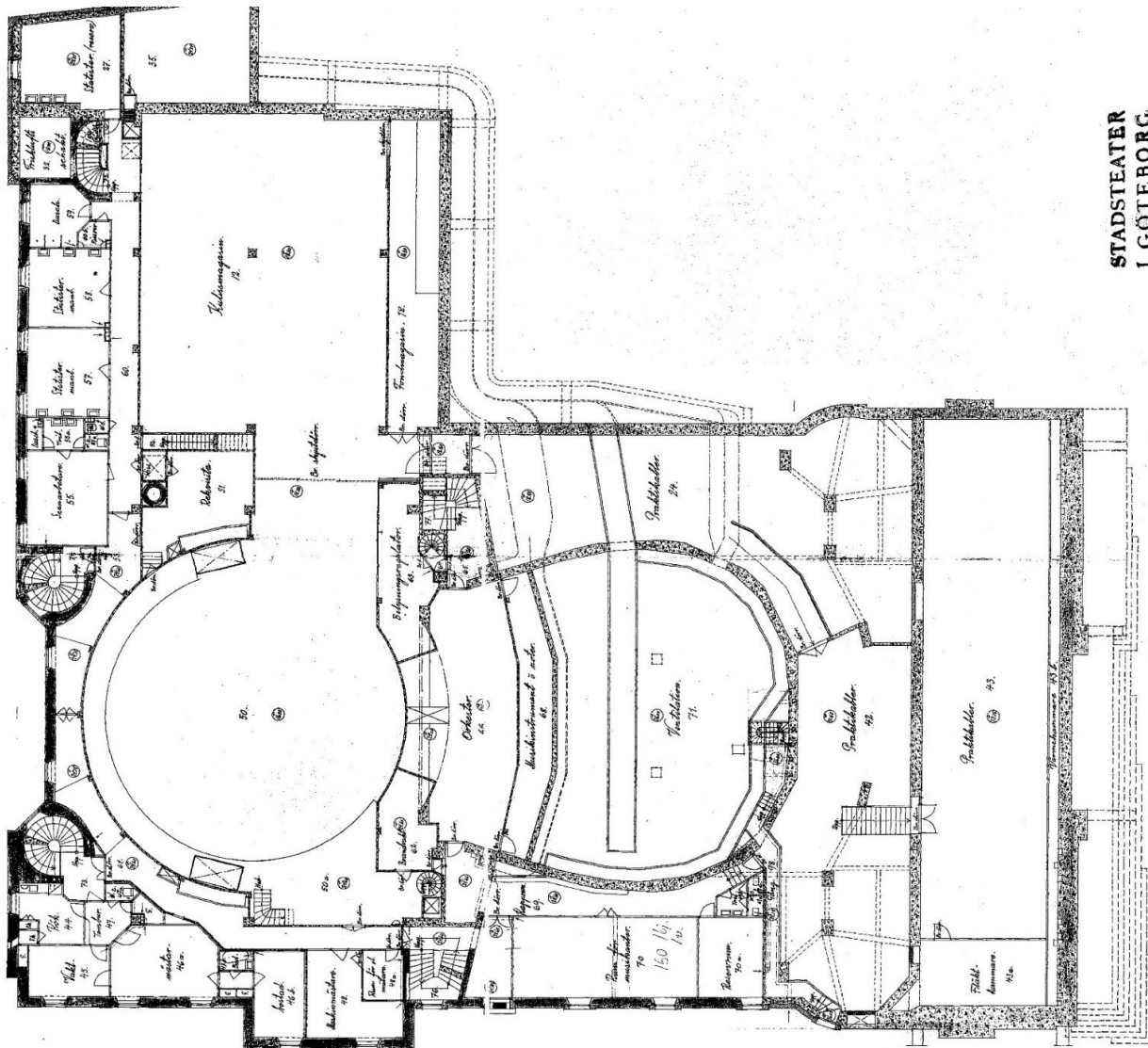
Kulissmagasinet och utrymme för vridscenen inreddes över tre våningsplan, fondmagasinet över fyra. Därutöver inreddes mindre rum för förvaring av rekvisita, belysning och teknik.



PLAN 2 NYBYGGNADSRITNING 1932. KÄLLA: KÄLLA: GÖTEBORGS STADSBYGGNADSKONTORS ARKIV

Souterrängvåningen (plan 3)

Översta våningsplanet för kulissmagasinet, fondmagasinet och utrymme för vridscenen. Utöver teknikutrymmen inreddes rum för scenarbetare, statister och orkester. Närmst Berzeliigatan inreddes en vaktmästarbostad.

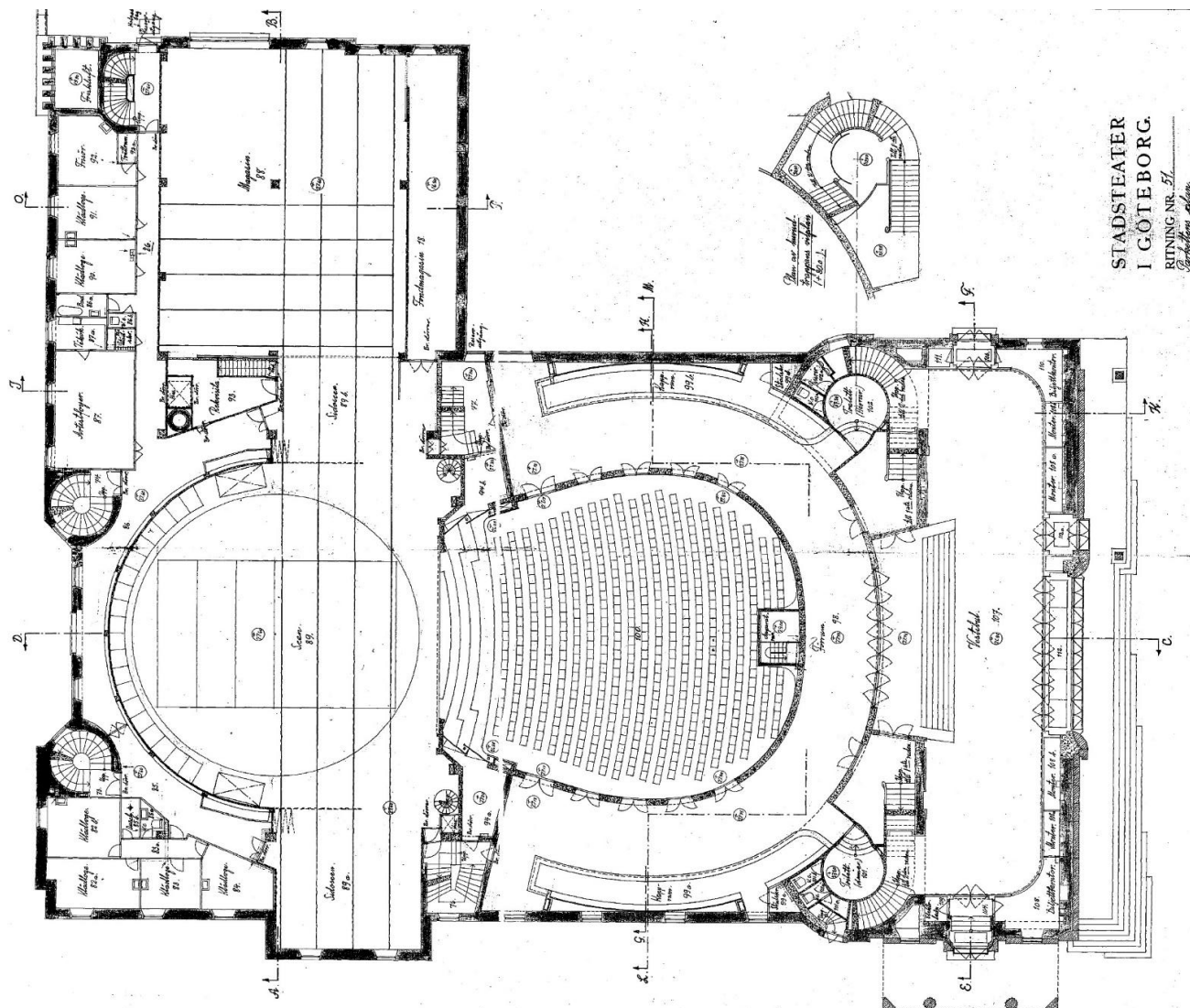


STADSTEATER
I GÖTEBORG.
RITNING NR. 52.
Plan nr. Souterrängvåningen.

PLAN 3 NYBYGGNADSRITNING 1932.
KÄLLA: GÖTEBORGS STADSBYGGNADSKONTORS ARKIV

Parkettens plan (plan 4)

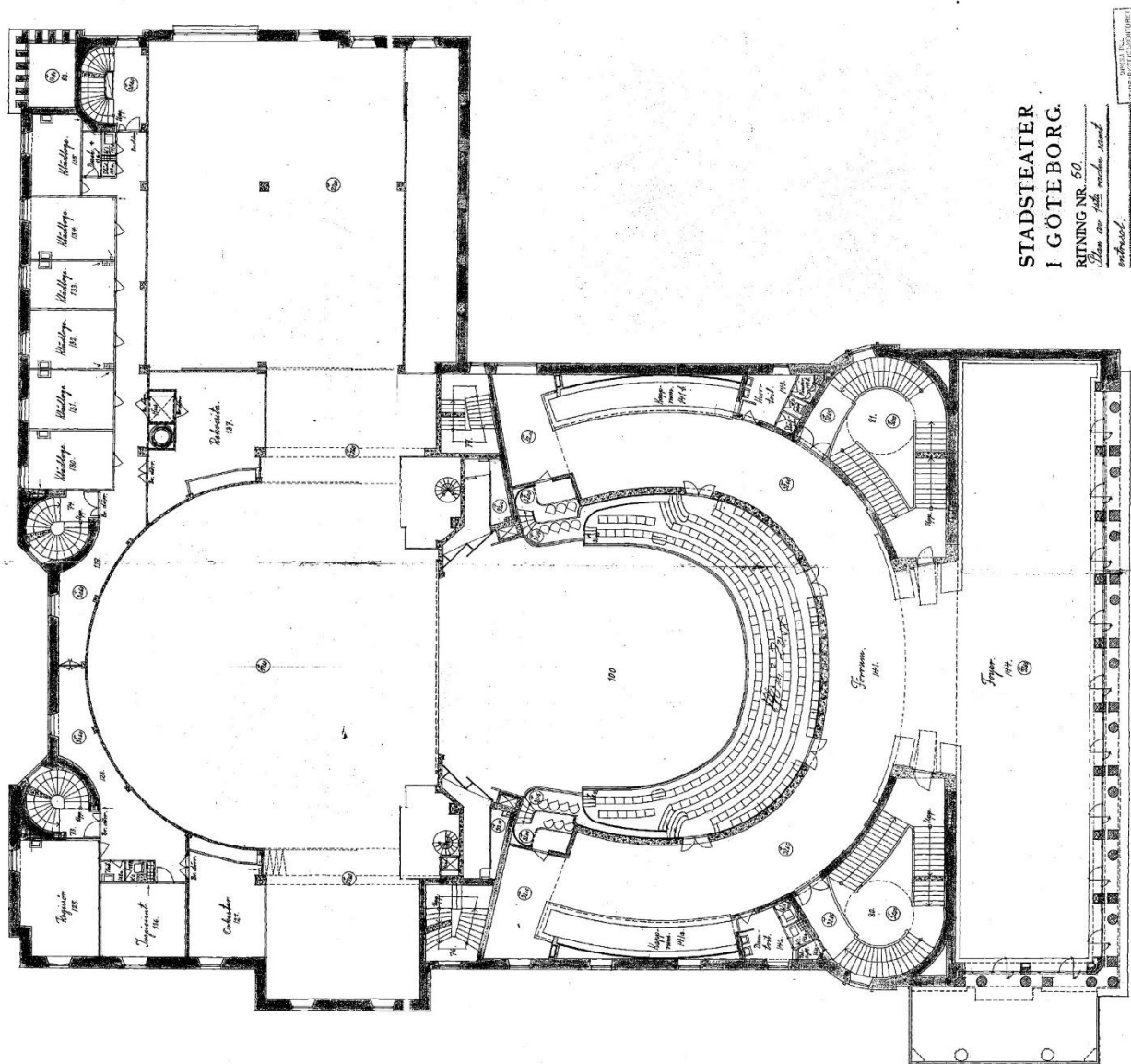
På markplanet mot Götaplatsen förlades salongen och scenen med sidoscener samt publika utrymmen såsom vestibul och publika trapphus. Utrymmena bakom scenen inreddes med loger. I magasin- och verkstadshuset inreddes magasin som var öppet över två plan.



PLAN 4 NYBYGGNADSRITNING 1932.
KÄLLA: GÖTEBORGS STADSBYGGNADSKONTORS ARKIV

Plan av första raden och entresol (plan 5)

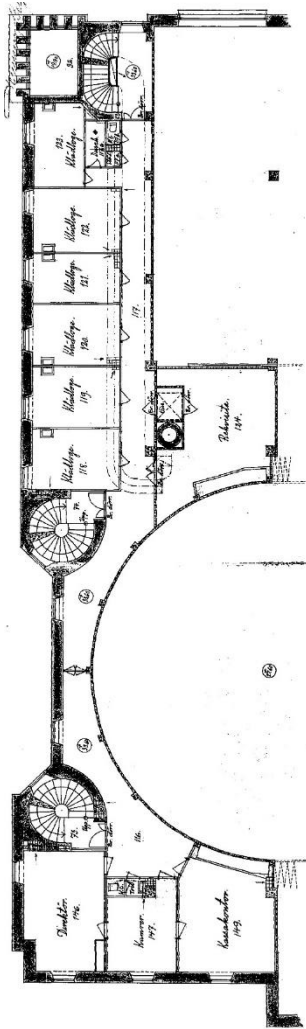
På plan 5 förlades första raden i salongen med förrum och utanför dem foyer med utsikt mot Götaplatsen. Liksom på planet under inreddes loger i utrymmena bakom scenen.



PLAN 5 NYBYGGNADSRITNING 1932.
KÄLLA: GÖTEBORGS STADSBYGGNADSKONTORS ARKIV

Entresol (plan 6)

Liksom på planet under inreddes loger i utrymmena bakom scenen.

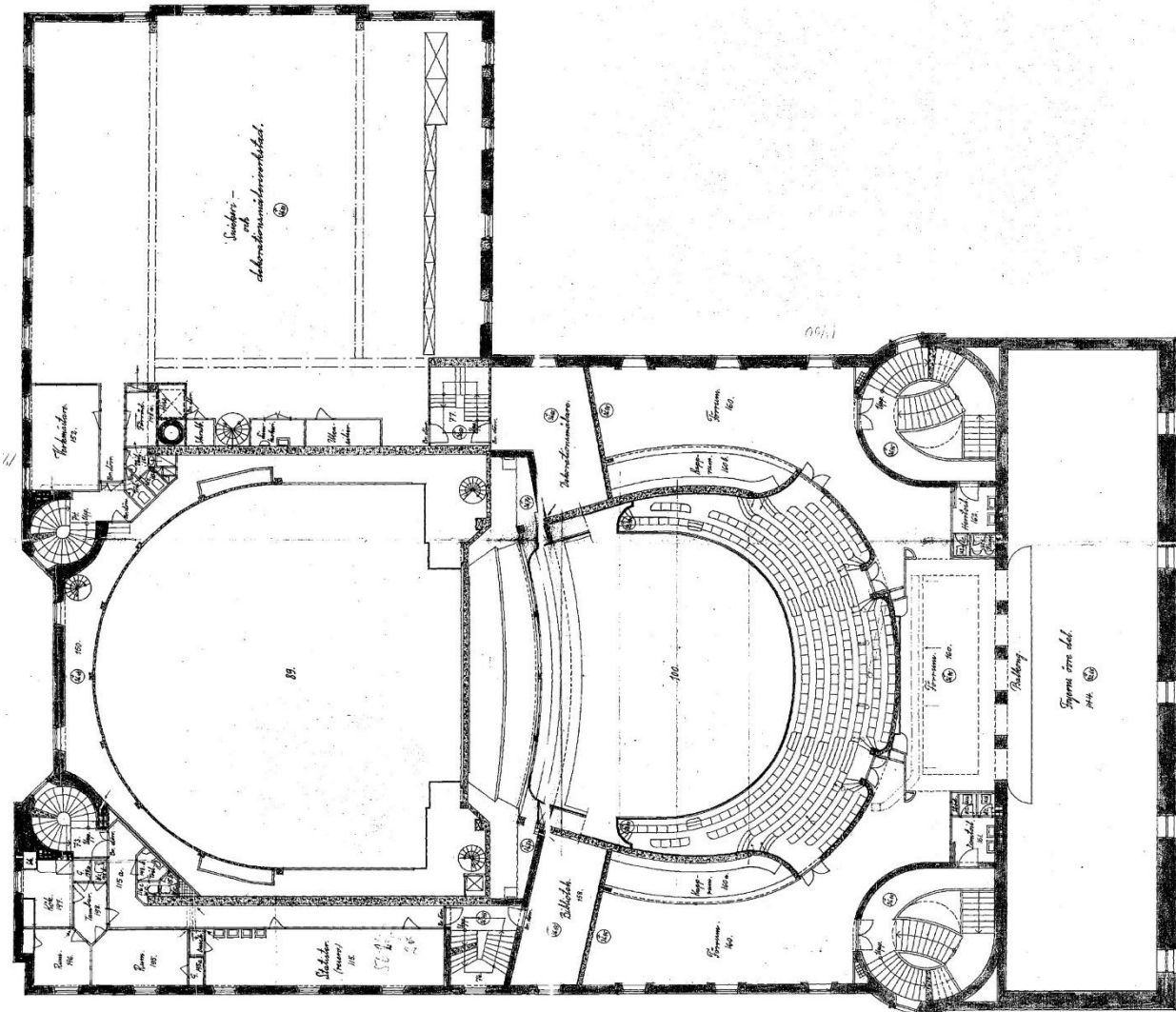


PLAN 6. NYBYGGNADSRITNING 1932.

KÄLLA: GÖTEBORGS STADSBYGGNADSKONTORS ARKIV

Plan av andra raden (plan 7)

På våningsplan 7 förlades salongens andra rad och förrum med balkong till foyern. Ett snickeri- och dekorationsmåleri som var öppet över två plan inreddes i magasin- och verkstadshuset.

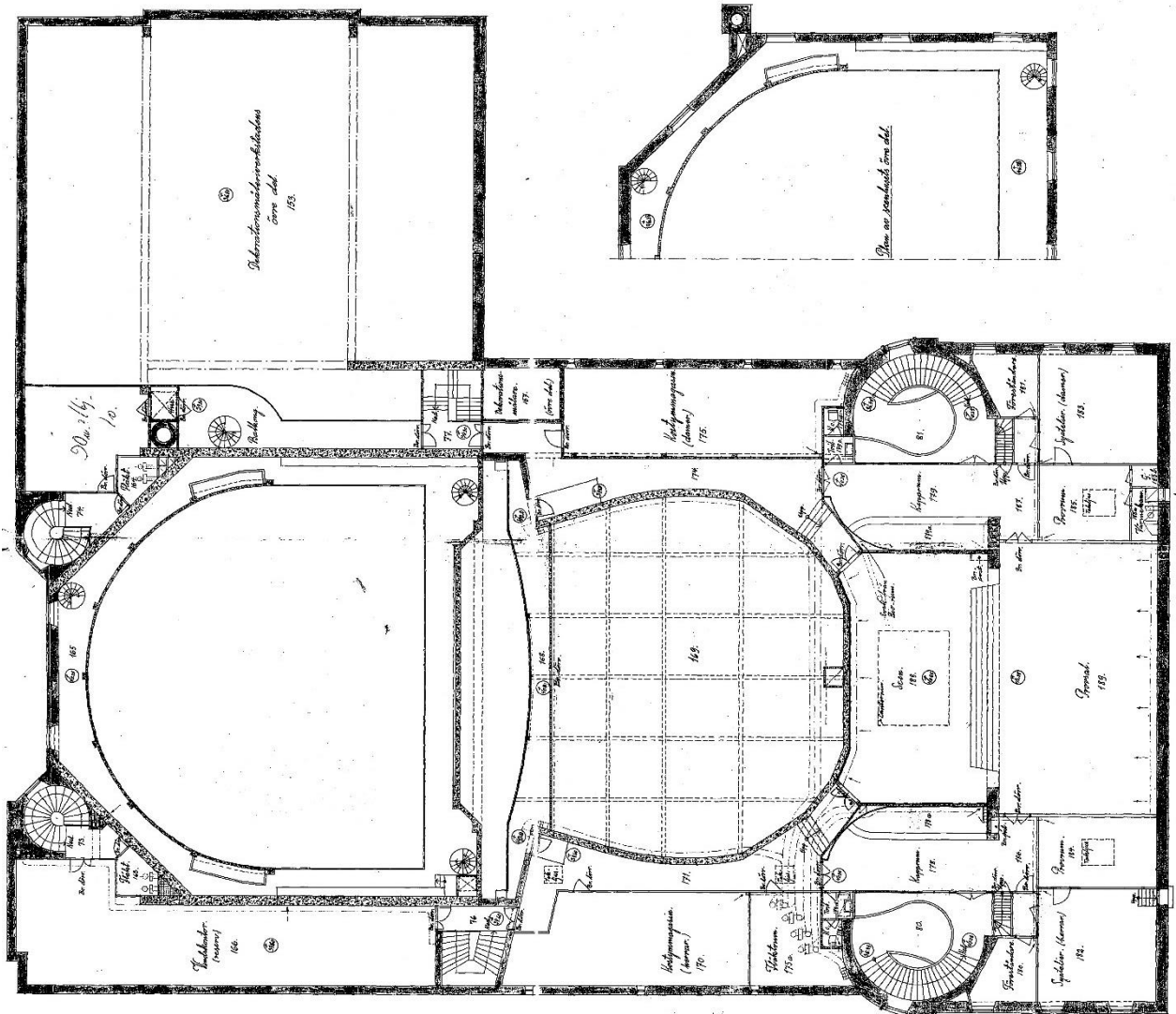


PLAN 7. NYBYGGNADSRITNING 1932.

KÄLLA: GÖTEBORGS STADSBYGGNADSKONTORS ARKIV

Vindsplan (plan 8)

På vindsplanet över foyern förlades den lilla scenen och längs med norra och södra väggarna på foyerhus och salongshus inreddes syateljéer och kostymmagasin.



PLAN 8. NYBYGGNADSRITNING 1932.

KÄLLA: GÖTEBORGS STADSBYGGNADSKONTORS ARKIV

Byggnadskronologi

Följande kronologiska redogörelse för stadsteaterns större förändringar bygger på de bygglovsärenden som återfinns i Göteborgs stadsbyggnadskontors arkiv. Fokus ligger på de förändringar som fortfarande är avläsbara i byggnaden. Förändringarna beskrivs närmre i den tekniska beskrivningen, del 2.

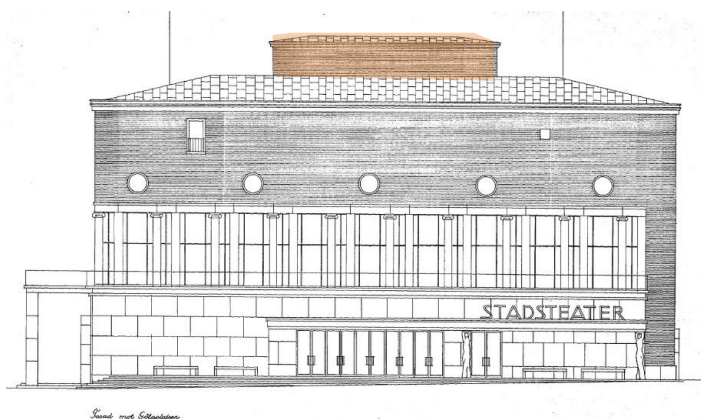
1930 Byggstart

1934 Invigning

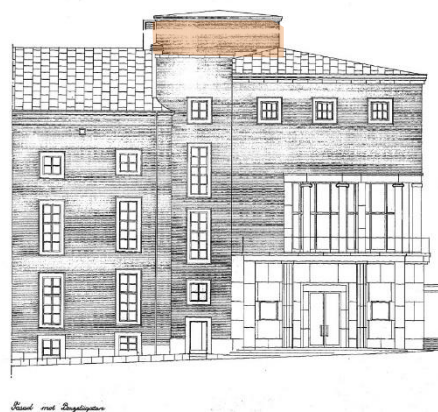
1939 Montering av glaspartier med dörrar mellan vestibul och de publika trapphusen.

1953 Påbyggnad

Höjning av taket över studios scen. Ritningar arkitekt Nils Einar Ericson.



FASAD MOT GÖTAPLATSEN, HÖJD BYGGNADSDDEL MARKERAD. FÖRÄNDRINGSRTNIG 1953. KÄLLA: SBK



FASAD MOT BERZELIIGATAN, HÖJD BYGGNADSDDEL MARKERAD. FÖRÄNDRINGSRTNING 1953. KÄLLA: SBK

1964 Tillbyggnad

Del av ursprunglig piskbalkong byggs in (rum 9:04).

1970 Fasadändring

Bokstäverna "STADSTEATERN" tillkommer på skärmtaket mot Götaplatsen.

1971 Interiör ombyggnad

Utökning av biljettkassa i vestibulen.

1972 Interiör ombyggnad

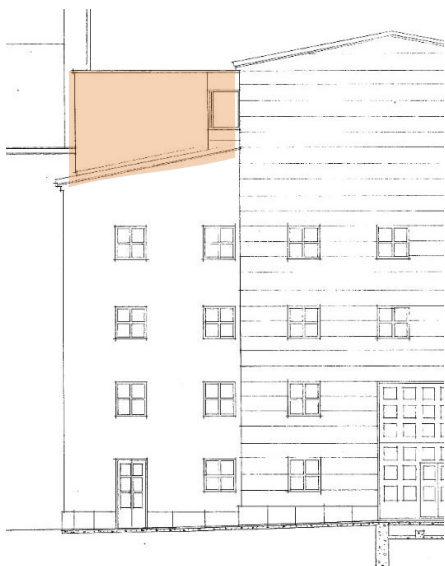
Promenoar på plan 7 delas av till förrum 7:04 (hyllan) och inre förrum 7:09 och 7:15. Etablering av dörröppningar till förrum 7:04 från de publika trapphusen.

1973 Interiör ombyggnad

Ursprunglig vaktmästarbostad byggs om till kontor (senare ombyggt till personalmatsal).

1975–79 Tillbyggnad

Kontorslänga för scenografer byggs till längs med vid verkstadshusets lanternin mot Götaplatsen, plan 9. Inredning av kontor för scenografer plan 9.



VERKSTADSHUSET MED TILLBYGGNAD MARKERAD.
FÖRÄNDRINGSRITNING 1975. KÄLLA: SBK

Fasadändring

Etablering av dörröppning mot Berzeliigatan.
Etablering av nödutgång mot Karin kavlis plats.

Interiör ombyggnad.

Etablering av två stycken glasade hissar i vestibulen och foyer.
Ombyggnad av loger plan 4 till personalmatsal (senare ombyggt till peruk/smink)
Etablering av WC 4:24-25, 4:27, 4:31 vid promenoaren plan 4.
Ombyggnad av prosceniet. Tillbyggnad av förscen vid vridscenen (rivning av trappa till parkett)
Mindre ombyggnad av loger plan 5 och 6 (se teknisk beskrivning)
Utökning av balkong plan 8 mot dåvarande snickeri- och målarverkstad, nuvarande magasin.
Ombyggnad av ursprunglig lägenhet plan 7 till kontor för teaterchef och sekreterare 7:31, 7:33
Montering av mellanväggar för inredning av kontor plan 8, rum 8:34-35, 8:51-57
Ombyggnad ventilation.

1984 Tillbyggnad

Ny sceningång.

1989 Interiör ombyggnad

Höjning av gradängerna på parketten.

1996 Fasadändring

Ombyggnad av glasparti för utrymning från promenoar plan 4 mot Karin Kavlis plats

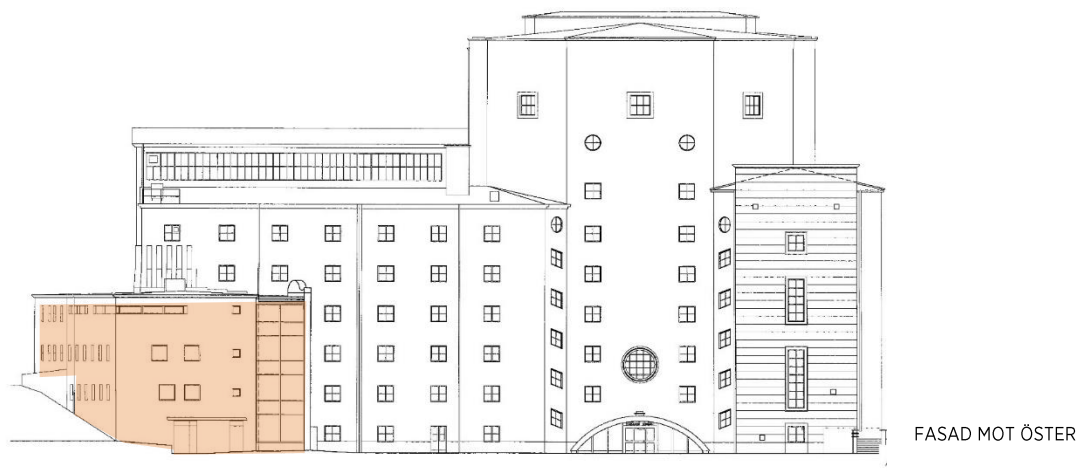
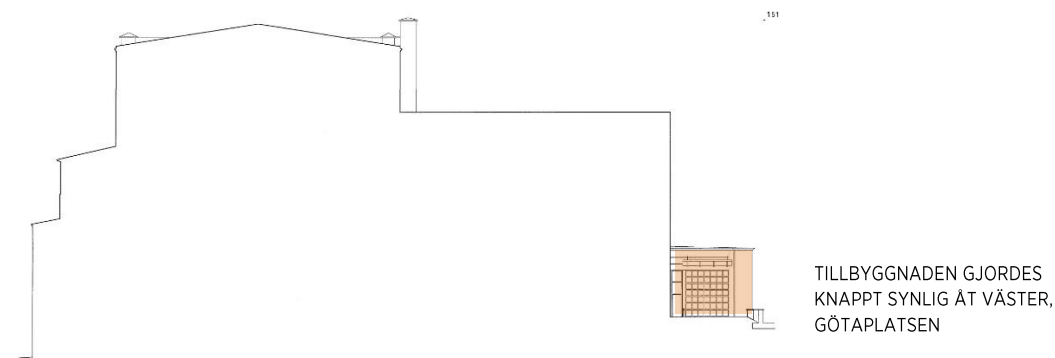
Interiör ombyggnad

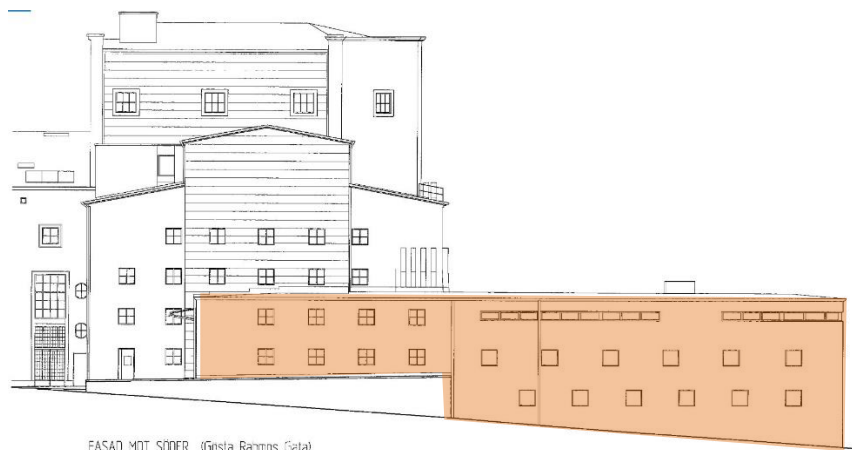
Ombyggnad kaffebar i vestibul kaffebar

Ombyggnad av studion

2000 Tillbyggnad

Uppförandet av tillbyggnad i plan 2–5, dockat an till fläktrummet i verkstadshusets sydöstra hörn, med dörröppningar från tidigare loger. I tillbyggnaden inreddes syateljéer med provrum, replokaler och smedja.





FASAD ÅT SÖDER, GÖSTA RAHMS VÄG.
FÖNSTERSÄTTNINGEN PÅ
TILLBYGGNADEN TOG UTGÅNGSPUNKT
I FÖNSTERSÄTTNINGEN PÅ
VERKSTADS- OCH MAGASINSHUSET.

2000 Fasadändring

Etablering av fem fönster under takfoten på salongshusets norra fasad.
Ombyggnad till fönster av ursprunglig sidoentré på verkstadshusets östra fasad.
Sänkning av befintliga dörrar vid sidoentréerna på norra fasaden till marknivå.

2002–04 Interiör ombyggnad

I början av 2000-talet gjordes en stor ombyggnad av stora teatersalongen i syfte att tillskapa en mer moderniserad scen teknik samt att stärka sambandet mellan scen och salong. Scenöppningen breddades och ett kontrollrum byggdes i salongens bakkant. I samband med detta inrättades också en tredje scen för ca 180 personer och verkstäder och ateljéer byggdes om.²¹

Plan 3: Inredning av kök och kantin längs salongshusets norra fasad
Plan 4: Ombyggnad av första parketten. Ombyggnad av kontorsutrymmen.
Plan 5: Ombyggnad av första raden. Anslutning till parkett.
Plan 7: Ombyggnad av andra raden. Montering av nya mellanväggar.

²¹ Göteborgarnas hus

Kap 4. Nulägesbeskrivning

Följande avsnitt beskriver byggnaden Göteborgs stadsteater som den ter sig i dag, avseende såväl bevarad ursprunglig utformning som förändringar och tillägg. Nulägesbeskrivningen vidareutvecklar den kulturhistoriska värdebeskrivningen (se kap 2) med konkreta exempel på hur ursprungliga inslag och ändringar belyser utvecklingen av Göteborgs stadsteater från 1930-talet fram till nu. Beskrivningen är översiktlig. Byggnadens olika delar och rum beskrivs systematiskt i den separata andra delen.

Exteriör

Stadsbyggnadens oregelbundet formade byggnadsvolym hålls samman av enhetliga fasadmaterial som granit, tegel, koppar och glas. Hela byggnaden har en bas med sockel, trappor och omfattningar i granit med en markerad huvudentré där hela sockelvåningen mot Götaplatsen och runt mot Berzeliigatan klätts i granit och svart labrador. Skärmtaken vid entréerna och foyerens fönsteromfattningar bärs upp av pelare och kolonner i natursten. Fasaden är i handslaget gult tegel med inslag av mönstermurningar. Fönstren är i trä och till allra största del, liksom i princip hela fasaden, i originalutförande.



STADSTEATERN SEDD FRÅN TRAPPORNA UTANFÖR KONSTMUSEET.

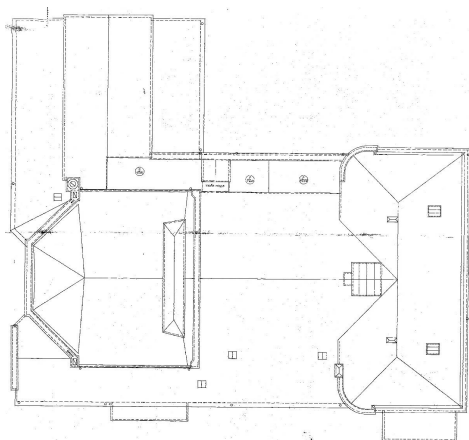


TILLBYGGNADEN HAR GLASADE FASADER SAMT FASADER I GULT TEGEL.

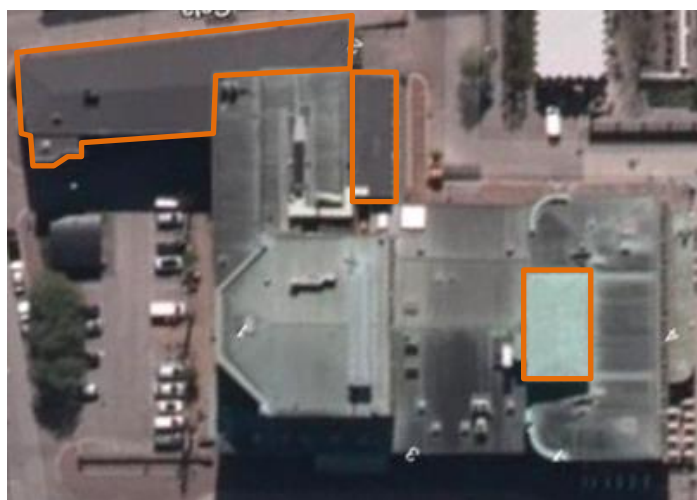
Byggnadsvolym

Stadsteatern har en intakt byggnadsvolym sett till de fyra ursprungliga enheterna; foyerhus, salongshus, scenhus samt magasin- och verkstadshus. Taket i studion höjdes 1953 efter ritningar av Nils Einar Eriksson, vilket syns tydligt i exteriören. Likaså syns taklyftet vid verkstadshuset från sent 1970-tal.

Tillbyggnaden från 2002 består av en flygel sammanlänkad endast med hörnet av magasin- och verkstadshuset. Den tillbyggda delen är tydligt underordnad i sin arkitektur och placering. Sammantaget har byggnad med tillbyggnader i sina asymmetriska byggnadsvolymer en modernistisk och funktionalistisk utformning.



TAKPLAN, NYBYGGNADSKTARTA 1931.
KÄLLA: GÖTEBORGS STADSBYGGNADSKONTORS ARKIV



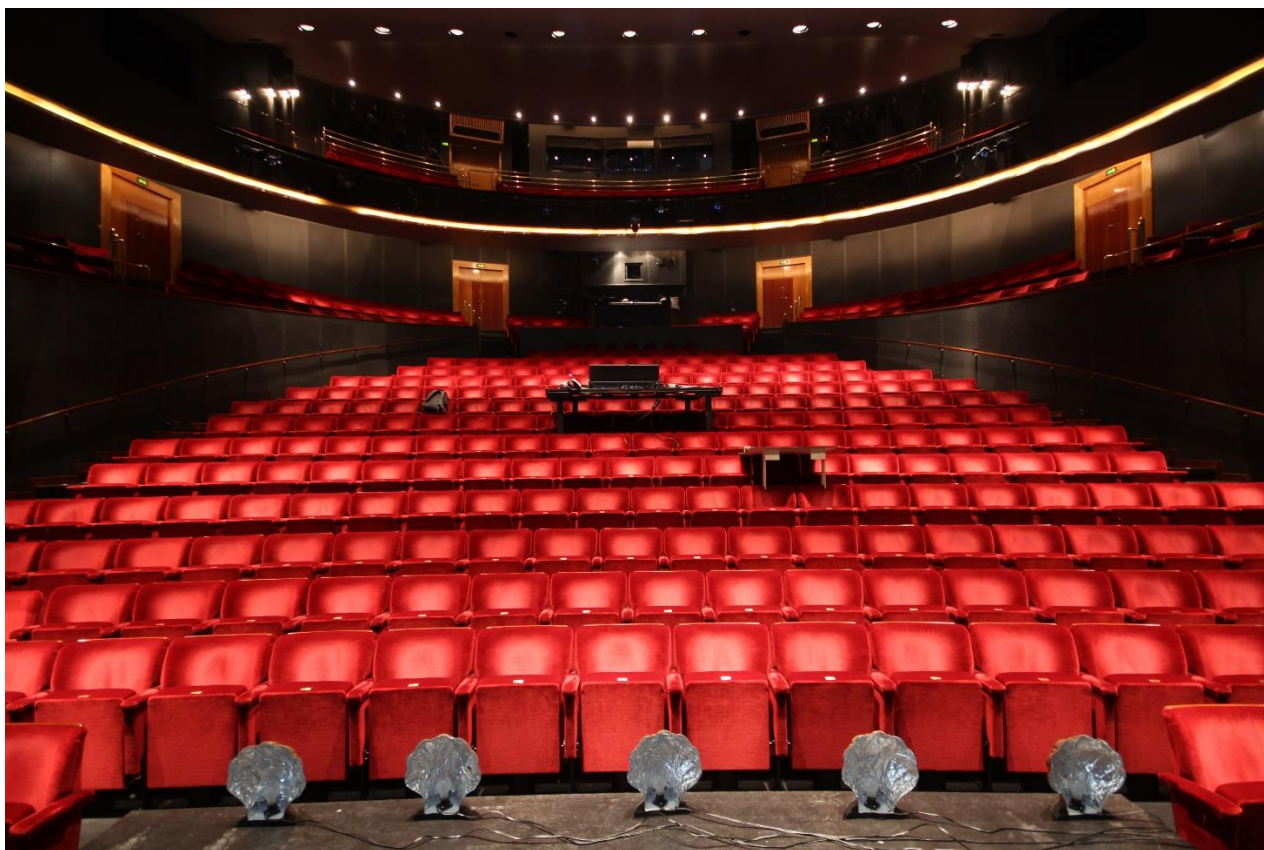
FLYGFOTO, BEFINTLIGT UTSEENDE. MARKERINGAR FÖR TILLBYGGNAD SAMT DE TVÅ TAKLYFTEN. KÄLLA: HITTA.SE

Funktion och planlösning

Byggnadens funktion som teater är bevarad liksom funktionen i byggnadens enheter: foyerhus, salongshus, scenhus samt magasin- och verkstadshus.

Funktionen i de publika utrymmena med vestibul, trapphus, foyer, promenoarer och salong är i allt väsentligt bevarad. De ursprungliga omfattningsrika garderoberna med skohyllor berättar om hur de dåtida besökarna hade med sig finskor och bytte om på teatern. Magasinsutrymmen i de undre planen har med åren delvis tagits i anspråk för publika utrymmen med Lilla scenen samt för restaurangkök. Funktionen i de icke-publika utrymmena för loger, smink, rekvisita, kontor har omdisponerats efter verksamhetens behov. Den tillbyggda baren i vestibulen, restaurangköket och foyer med scen talar om hur besökarna numera förväntar sig mer än kaffe och kaka vid ett teaterbesök.

Sett till scenerna har utvecklingen gått till fler och mindre scener. Den stora salongen är ombyggd, med färre platser och med borttagna scenloger. Den översta svävande balkongen finns dock bevarad synlig som en tydlig indikation på strävan att alla platser skulle vara likvärdiga – sikten skulle inte bli skynd för någon. Sveriges första studioscen, ombyggd med bevarad funktion, visar på begynnelsen av mindre och mer intima och ibland provocativa teateruppsättningar. Lilla Scenen har tillkommit sedan dess.



DEN STORA SALONGEN ÄR KRAFTIGT OMBYGGD SEDAN UPPFÖRANDET.



URSPRUNGLIG FAST INREDNING I KAPPRUMMEN



BEVARAT PARTI AV PARKETTENS VÄGGSPÅNDA TYG.

Arkitektonisk utformning

Stadsteatern uppfördes i en tid då funktionalismen växte sig stark. Carl Bergsten särskilde sig från sina samtida funktionalistiskt inriktade arkitektkollegor. Han blev aldrig någon renodlad funktionalist utan istället Sveriges kanske viktigaste representant för art deco i dess internationella form. Stadsteatern har både in- och utvändigt inslag av art deco, vilket är ovanligt i Göteborg och Sverige. Desto mer ovanligt är de tydliga dragen av den senare varianten Streamline modernes. Samtidigt hade Bergsten att förhålla sig till den stramt klassicerande arkitektur som redan fanns på Götaplatsen liksom den allmänt mycket dominerande tycket för funktionalism. Slutresultatet – Stadsteatern – blev eklektiskt.

Funktionalism

Bergsten var ingen funktionalist men byggnaden har några viktiga funktionalistiska inslag:

- Sammansatta byggnadsvolymer som visar på interiörens funktioner med utskjutande sidoscen och trapphus samt uppskjutande scenhus.
- Betonad entrésida



SIDOSCENEN STICKER UT MOT BERZELIIGATAN. SCENHUSET STICKER UPP OVAN ÖVRIGT TAK.



TRAPPHUSEN AVTECKNAR SIG TYDLIGT I FASADEN

Stram 20-talsklassicism/Swedish grace

Konstmuseet och konsthallen var en betydande utgångspunkt för utformningen av stadsteatern och konserthuset på 1930-talet. Konstmuseet och konsthallen stod färdiga inför jubileumsutställningen 1921 och uppfördes i utpräglad stram 20-talsklassicism i det typiskt göteborgska gula teglet.

Hos stadsteatern utgörs de klassicerande karaktärsdragen av följande inslag:

- Inslag av symmetri
- Flackt tak
- Terrassens kolonrad
- Symmetrisk fönstersättning
- Runda fönster
- Små kvadratiska tvåluftsfönster
- Stora spröjsar
- Smide
- Tegel
- Skulpturer vid entré

Lekfull internationell art déco

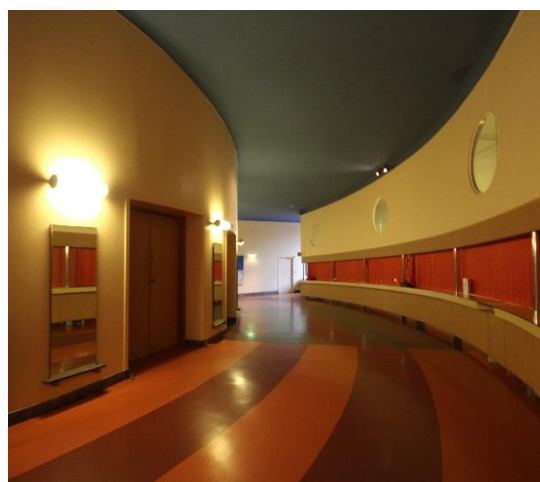
I Sverige anammades den internationella art decón som den strama och eleganta 20-talsklassicismen. Hos den egensinnige Carl Bergsten fick den mer vågade internationell varianten – art déco - ett starkt fäste. När andra arkitekter utvecklades mot funktionalismen på 1930-talet ritade Carl Bergsten i den senare art déco-varianten streamline modernes.

Hos stadsteatern är inslagen av internationell art déco och streamline modernes mångtaliga, främst i interiören men stilen letar sig även ut i exteriören via entrédörrarna.

- Runda, svängda välvda former
Skärmtak, entrédörrar, trapphus, trapphusräcke, trappsteg, trappnosar, promenoarer, mönsterlagd linoleum, kapprumdiskar, runda fönster ovan kapprum, flacka valv mot foyer och sceningång, dörrfoder liksom takens överdimensionerade hålkäl och skugglister.

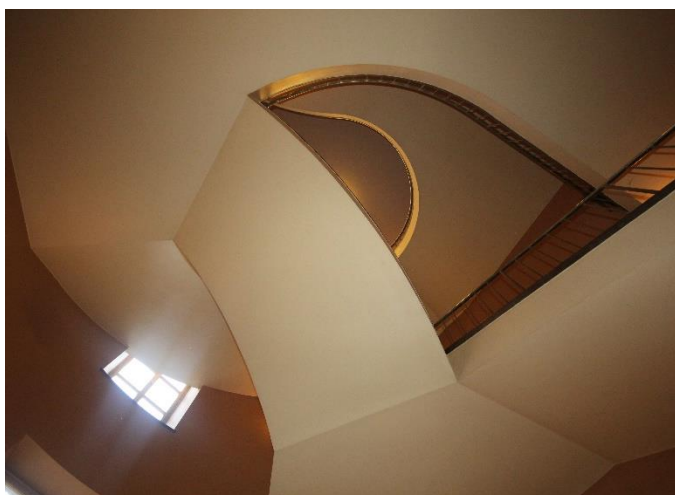


SKÄRMTAK OCH ENTRÉDÖRRAR MED SVÄNGDA FORMER



PROMENOAR

- Rörelse
Den stora hästskeformade salongen och den runda scenen är fortfarande naven kring vilka publiken och de som jobbar på och bakom scenen rör sig i sina respektive halvcirklar, och under scengolvet snurrar den ursprungliga vridscenen alltjämt. Trapphusen har bevarade funktioner som publika trapphus respektive icke-publika trapphus för scener och loger och deras rundade lopp och rombiska fönster betonar ytterligare den cirkulära rörelsen som finns i byggnaden.



TRAPPHUS



ROMBISKT FÖNSTER

- Horisontell betoning
Mönsternurning i tegel, den utsträckta byggnadsvolymer i salongshus och verkstads- och magasinshus, den breda trappan till huvudentrén, skärmtaket, terrassen, den utsträckta planlösningen i vestibul, foyer, promenoar och kapprum, vestibulens breda trappa, dörrband och ljusramp, i foyerns balkong, i de markerade socklarna i natursten, i de utdragna flacka valven vid foyer och sceningång.



MÖNSTERMURNING



TRAPPA, BELYSNING, DÖRRAR VESTIBUL

- Cylinderform
Utstickande trapphus, kolonner, trapppräcken, balkongräcken, stolpar vid kapprummen, ljuskronor i foyer.
- Blanka ytskikt (se materialval nedan).
- Dämpade färger, starka kontraster. Ljusa basfärger med mörk inramning eller glänsande metaller som kontrast.

Stramt och lekfullt

Bergstens eklektiska formspråk innebär att strama klassicerande stilelement såsom kolonner med joniska kapitäl har försetts med lekfullt stiliserade voluter och att anslag till klassicerande symmetri har förskjutits till en modernistisk asymmetri: de för 20-talsklassicismen typiska kvadratiska fönstren är förskjutna till romber längs trapploppen i trapphusen mot öster och kolonnraden mot Götaplatsen löper över hörnet mot Berzeliigatan och så vidare. Andra inslag som har ett drag av lekfullt över sig är de överdimensionerade formerna i exempelvis hålkäl och valv samt förrummens speglar, vilka trollar bort betraktaren.



TVÅ SPEGELSKIVOR HAR VINKLATS SVAGT UTÅT, VILKET GÖR ATT BETRAKTAREN FÖRSVINNAR.

Materialval

Stadsteaterns exteriör uppfördes med gedigna material: handslaget tegel, olika slags natursten, smide, koppar, stål och ek. De härdiga materialen innebär att byggnaden är tekniskt sett välbevarad. Det gula teglet ger samhörighet till Götaplatsen övriga kulturinstitutioner. Valet av det gula handslagna teglet framför modernismens (och i synnerhet stilen streamline modernes) släta puts gör möjligen stadsteatern lite arkitektoniskt svårplacerad, men väldigt göteborgsk.

Även interiört uppvisar stadsteatern en uppsättning härdiga material med kalkstensgolv i vestibul och trapphus, mässingsräcken, ekdörrar och putsade väggar och tak. I publika delar samt i loger och kontor är de ursprungliga ytskikten utan undantag släta och ofta blanka. I de publika utrymmena finns en växelverkan med blanka golv i slipad kalksten och putsade väggar i vestibul och trapphus respektive blanka väggar och pelare i stucco lustro med linoleumklädda golv i promenoarer och foyer. Socklarna är genomgående i natursten, antingen kalksten eller marmor. I loger och kontor är materialen och ytskikten ensartade: linoleum på golv, höga socklar i trä, slätputsade väggar och tak.

Dörrarna utgör viktiga inslag i stadsteaterns publika delar. Sett till materialvalet har entréerna försetts med karaktäristiskt utformade dörrar i glas och rostfritt stål. Fortsättningsvis har vestibul, trapphus och promenoarer försetts med glasade ekdörrar vars dörrblad och foder med få undantag klänts i linoleum så att endast en väldigt liten del av eken förblir synlig. Detta gäller även för salongsdörrarnas sida mot promenoarerna. På insidan överraskar dock salongsdörrarna med ett skickligt trähantverk i intarsia. Här består socklarna i trä och inte natursten. Användandet av trä istället för annars konsekvent genomförda naturstenen påminner om

salongens ursprungliga, lite mjukare, utformning med tygspända väggar (bevarade under senare ytskikt). Den dyrbara intarsian påminner också om det ursprungliga salongstaket med ytskikt i bladguld.

Sammantaget visar materialvalen på stor eftertanke med inslag av både tyngd, exklusivitet och lekfullhet. Bergsten visar en vilja till dekoration som går i strid mot den då rådande funktionalismen.

Dagsljus och belysningsarmatur

Stadsteaterns publika delar karaktäriseras av slutna fasader. Här kopplas besökaren bort från verkligheten och in i teaterns och fantasins värld. Foyern skiljer sig på den punkten med de stora glaspartierna mot Götaplatsen och mot sidoentrén vid Berzeliigatan. Dock kan det tänkas att glaspartierna syftar till att teaterbesökarna ska beskådas snarare än att beskåda – en tanke som förstärks av den invändiga balkong som möjliggör en blick från ovan. Foyern kan ses som en scen i sig.

Arbetsplatserna i de icke-publika delarna däremot har fönster i fasad i såväl loger, kontor och korridorer. Fönster i fasad förekommer även vid promenoarernas avskilda nischer med fönster för de besökare som önskar dra sig undan från teaterns drömvärld en stund.

För att uppväga avsaknaden av dagsljus ägnade Bergsten stor omsorg åt utformningen av belysningsarmaturen.



ÖVERST TILL VÄNSTER. FÖNSTER I PROMENOARERNAS ÄNDAR. ÖVRIGA: BELYSNINGSARMATURER RITADE AV CARL BERGSTEN

Kulturhistorisk klassning enligt Higabs system

Den tekniska beskrivningen i del 2 av denna vård- och underhållsplan redovisar stadsteaterns befintliga utseende, byggnadsdel för byggnadsdel (exteriör) och rumsvis (interiör) och anger däri vad som är ursprungliga och senare inslag. Byggnadsdelarna och rummen har försetts med kulturhistorisk klassning enligt Higabs system. Bedömningen av lämplig klassning baseras dels på byggnadsminnesförklaringens skyddsbestämmelser samt plan- och bygglagen, dels på den genomförda kulturhistoriska inventeringen. I den tekniska beskrivningen i del 2 markeras beskrivningen av respektive byggnadsdel och rum med olika färgband som signalerar deras kulturhistoriska klassning. Nedan återges en översikt.



Värde 5: Byggnadsdel/rum med högt kulturhistoriskt värde som skyddas enligt byggnadsminnesförklaringen.



Värde 4: Byggnadsdel/rum av högt kulturhistoriskt värde som borde ingå byggnadsminnesförklaringen.



Värde 3: Byggnadsdel/rum av särskilt kulturhistoriskt värde.



Värde 2: Byggnadsdel/rum med lågt kulturhistoriskt värde eller enskilt viktiga detaljer.



Värde 1: Byggnadsdel/rum utan kulturhistoriskt värde.

Exteriör

Exteriören omfattas av byggnadsminnesförklaringens skyddsbestämmelser och klassas med rödmarkering enligt värde 5.

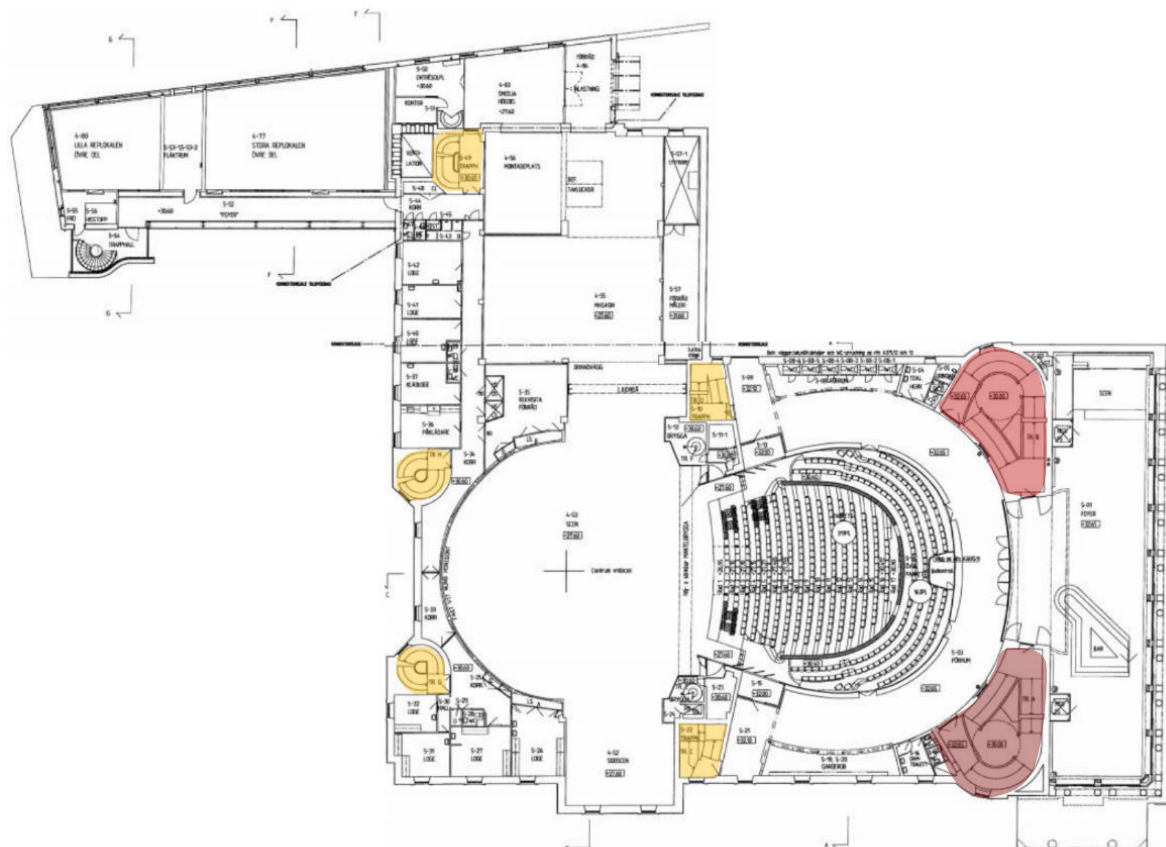
Interiör

Den röda markeringen på planritningarna som följer anger byggnadsminnesförklaringens utsträckning medan övriga färgmarkeringar är bedömningar gjorda utifrån Higabs mall för kulturhistorisk klassning. Dessa bedömningar ger en fingervisning om de olika rummens kulturhistoriska värde; hur välbevarade respektive ombyggda de olika rummen är. Gul markering visar på välbevarade rum med exempelvis bevarad alternativt återställd planlösning. Grön markering visar på rum som byggts om i någon utsträckning, exempelvis kompletterats med nya mellanväggar. Omarkerade delar omfattas ej under rubrikerna

Det bör betonas att i alla delar av stadsteater gäller att åtgärder skall utformas och genomföras med varsamhet. Vad gäller de byggnadsminnesförklarade delarna (rödmarkerade) gäller också att tillstånd måste inhämtas från länsstyrelsen både avseende underhåll och ändringar. Ändringar, som berör rum oavsett kulturhistorisk klassning, omfattas även av bygglovsplikt.

Interiör, trappor och trapphus

Stadsteatern har två stora publika trapphus på var sida om vestibulen och därutöver fem stycken icke-publika trapphus. Samtliga är i originalutförande. De publika trapphusen omfattas av byggnadsminnesförklaringens skyddsföreskrifter och av förvanskingsförbud enligt PBL. De icke-publika trapphusen ska betraktas som kulturhistoriskt värdefulla och omfattas som sådana av förvanskingsförbud enligt PBL.



ÖVERSYN ÖVER DE URSPRUNGLIGA TRAPPHUSENS PLACERING. RITNING: SBK ARKIV

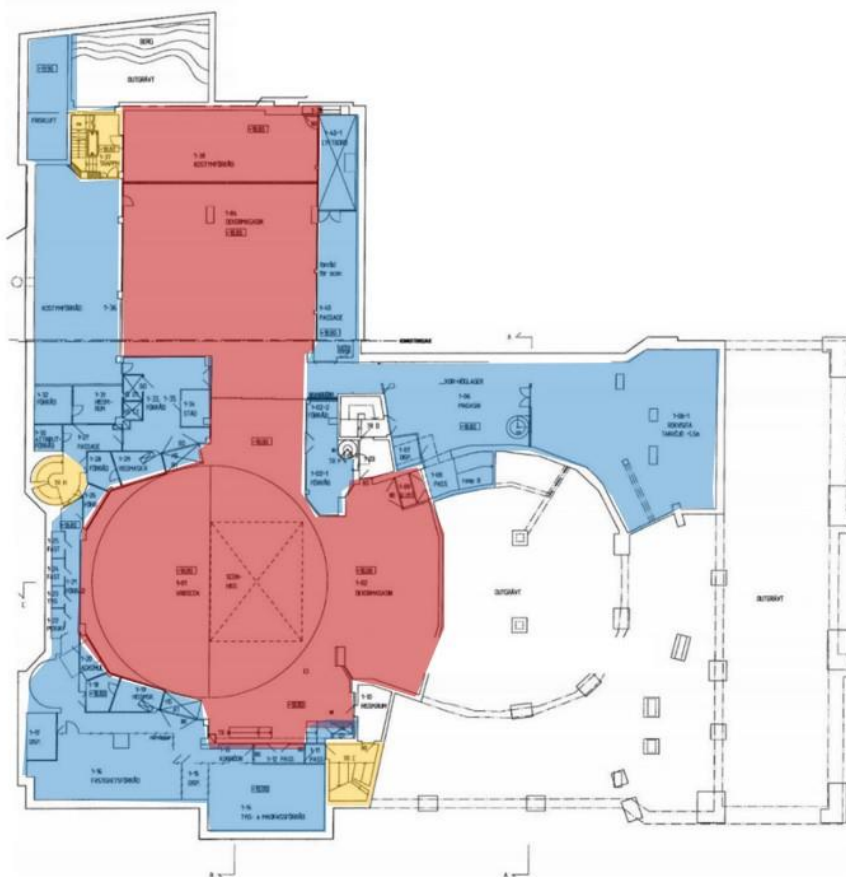
Trapphus, kulturhistorisk klassning enligt Higabs system:

- Byggnadsdel/rum med högt kulturhistoriskt värde som skyddas enligt byggnadsminnesförklaringen.
- Byggnadsdel/rum av högt kulturhistoriskt värde som borde ingå i byggnadsminnesförklaringen.
- Byggnadsdel/rum av särskilt kulturhistoriskt värde.
- Byggnadsdel/rum med lågt kulturhistoriskt värde eller enskilt viktiga detaljer.
- Byggnadsdel/rum utan kulturhistoriskt värde.

Omarkerade delar omfattas ej av detta avsnitt.

Interiör, plan 1

På plan 1 ligger bottenplan för stadsteaterns vridscen och därom kringgårdande dekormagasin, varifrån scenvagnar ursprungligen kommunicerat genom spårssystem till och från vridscenens höj- och sänkbara del. Dessa icke-publika utrymmen kan i det närmaste karaktäriseras som en industriell miljö med råa ytor i puts och betong och med fast inredning i järn och stål. I övrigt består plan 1 av mindre källare- och teknikutrymmen samt outgrävda delar.



Plan 1, kulturhistorisk klassning enligt Higabs system:

- Byggnadsdel/rum med högt kulturhistoriskt värde som skyddas enligt byggnadsminnesförklaringen.
- Byggnadsdel/rum av högt kulturhistoriskt värde som borde ingå i byggnadsminnesförklaringen.
- Byggnadsdel/rum av särskilt kulturhistoriskt värde.
- Byggnadsdel/rum med lågt kulturhistoriskt värde eller enskilt viktiga detaljer.
- Byggnadsdel/rum utan kulturhistoriskt värde.

Omarkerade delar omfattas ej av detta avsnitt.

Interiör, plan 2

Plan 2 rymmer, förutom försättningen av vridscenen och dekormagasinen, även sceningång, lokalintendentens kontor, IT-avdelning, omklädningsrum och förrådsutrymmen. Flera av de mindre utrymmena är senare tillkomna genom avdelning av ursprungliga magasinutrymmen för praktikabler (scenvagnar). Del av ursprungligt praktikabelmagasin används idag som "lilla scenen". Planer finns för att bygga om lilla scenen delar av de ursprungliga magasinutrymmena för att etablera en mer permanent publik verksamhet.



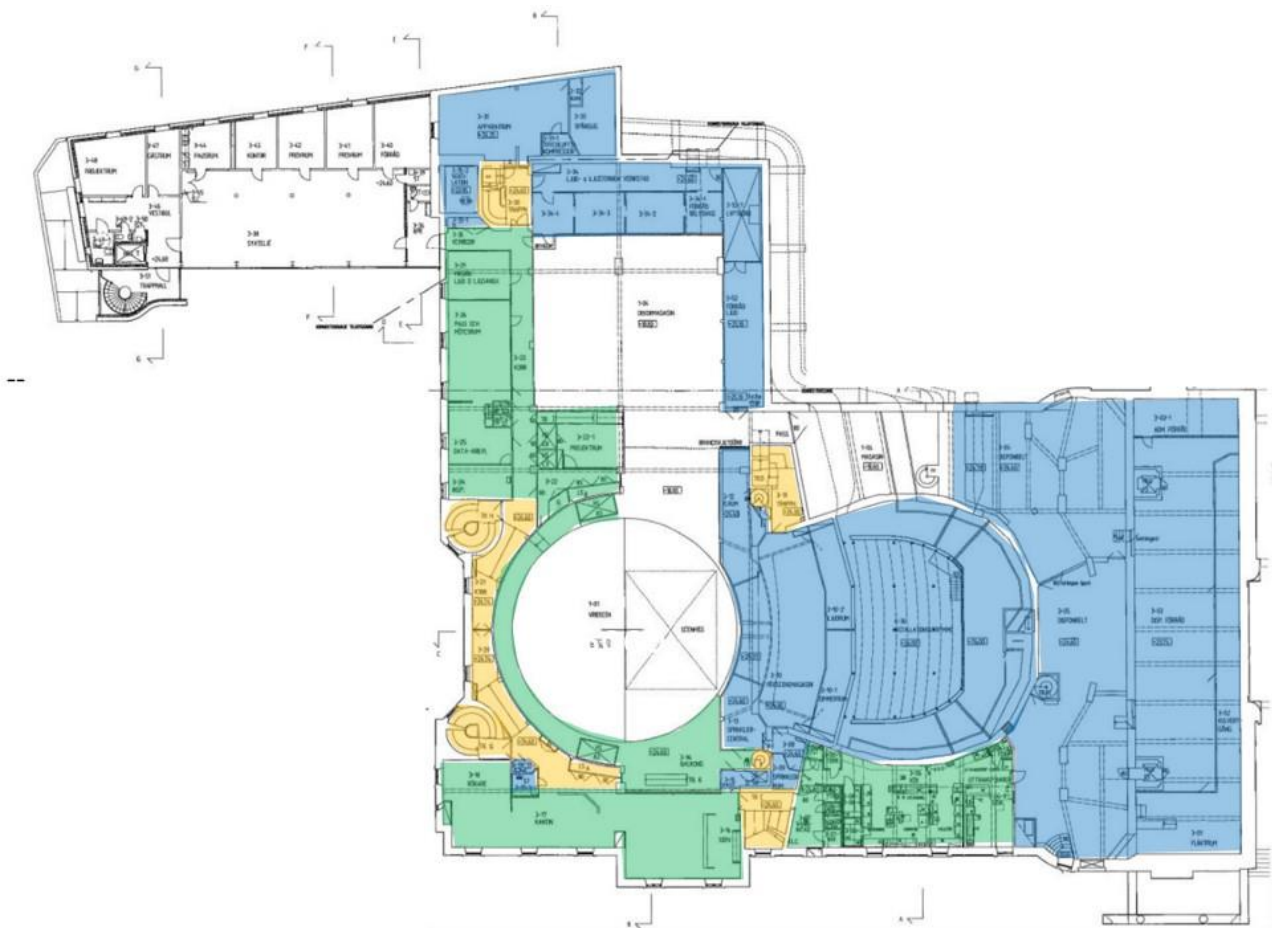
Plan 2, kulturhistorisk klassning enligt Higabs system:

- Byggnadsdel/rum med högt kulturhistoriskt värde som skyddas enligt byggnadsminnesförklaringen.
- Byggnadsdel/rum av högt kulturhistoriskt värde som borde ingå i byggnadsminnesförklaringen.
- Byggnadsdel/rum av särskilt kulturhistoriskt värde.
- Byggnadsdel/rum med lågt kulturhistoriskt värde eller enskilt viktiga detaljer.
- Byggnadsdel/rum utan kulturhistoriskt värde.

Omarkerade delar omfattas ej av detta avsnitt.

Interiör, plan 3

Plan 3 rymmer, förutom försättningen av vridscenen och dekormagasinen, även restaurang och personalmatsal. Dessa utrymmen tillkom 2002-04 genom ombyggnader av de ursprungliga vaktmästar- respektive maskinmästarbostäderna samt musikanternas rum. Kontorslängan längs östra fasaden var ursprungligen bland statistloger. En loge har byggts om till korridor mot tillbyggnaden.



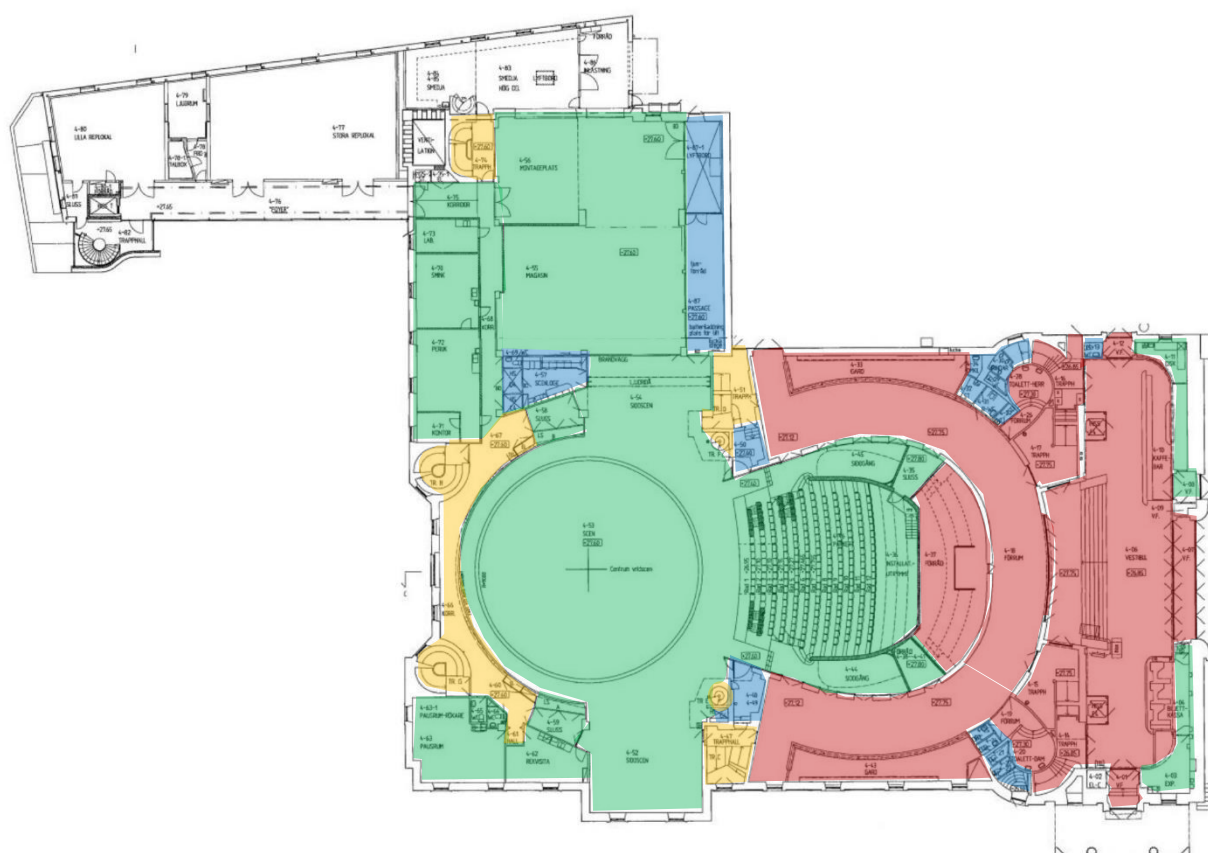
Plan 3, kulturhistorisk klassning enligt Higabs system:

- Byggnadsdel/rum med högt kulturhistoriskt värde som skyddas enligt byggnadsminnesförklaringen.
- Byggnadsdel/rum av högt kulturhistoriskt värde som borde ingå i byggnadsminnesförklaringen.
- Byggnadsdel/rum av särskilt kulturhistoriskt värde.
- Byggnadsdel/rum med lågt kulturhistoriskt värde eller enskilt viktiga detaljer.
- Byggnadsdel/rum utan kulturhistoriskt värde.

Omarkerade delar omfattas ej av detta avsnitt.

Interiör, plan 4

Plan 4 utgör markplan mot Götaplatsen och benämndes på nybyggnadsritningarna som parkettens plan. Här ligger entréer med vindfång och vestibul mot Götaplatsen i huvudsak välbevarade. Från vestibulen leder en trappa i originalutförande till ett hästskoformat förrum som omgärdar salongen innanför. Förrummet har ursprunglig planlösning och dörrar i original som vetter mot salongens parkett. Parketten är ombyggd – förminskad – och via gradänger sammanlänkad med den så kallade övre parketten (ursprungligen första raden) på plan 5. Den stora scenen och de två sidoscenerna har ursprunglig planlösning. Trappan mellan parkett och scen har dock rivits sedan teaterns uppförande. På ömse sidor om vridscenens bakre ände sett från salongen ligger diverse mindre utrymmen som ursprungligen var loger men numera används för rekvisita, peruk, pausrum et cetera. En loge har byggts om till korridor mot tillbyggnaden. Magasinet i verkstadshuset har ungefärlig ursprunglig planlösning.



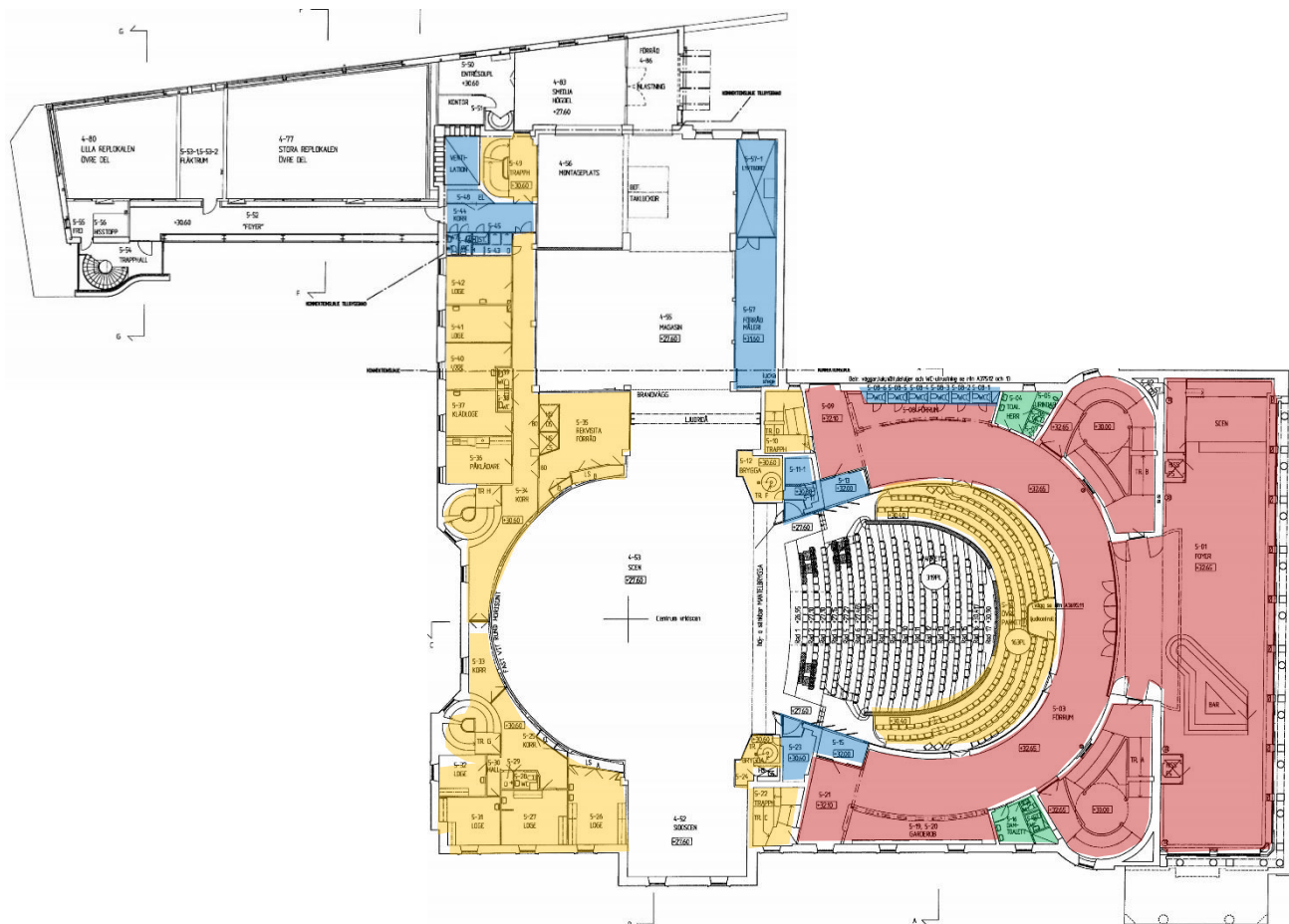
Plan 4, kulturhistorisk klassning enligt Higabs system:

- Byggnadsdel/rum med högt kulturhistoriskt värde som skyddas enligt byggnadsminnesförklaringen.
- Byggnadsdel/rum av högt kulturhistoriskt värde som borde ingå i byggnadsminnesförklaringen.
- Byggnadsdel/rum av särskilt kulturhistoriskt värde.
- Byggnadsdel/rum med lågt kulturhistoriskt värde eller enskilt viktiga detaljer.
- Byggnadsdel/rum utan kulturhistoriskt värde.

Omarkerade delar omfattas ej av detta avsnitt.

Interiör, plan 5

Plan 5 utgörs i de publika delarna av övre parkett (ursprungligen Första raden) med tillhörande promenoaren och till största del välbevarade kapprum samt av foyern mot Götaplatsen. Bakom scenen finns välbevarade loger med korridorsystem.



Plan 5, kulturhistorisk klassning enligt Higabs system:

- Byggnadsdel/rum med högt kulturhistoriskt värde som skyddas enligt byggnadsminnesförklaringen.
- Byggnadsdel/rum av högt kulturhistoriskt värde som borde ingå i byggnadsminnesförklaringen.
- Byggnadsdel/rum av särskilt kulturhistoriskt värde.
- Byggnadsdel/rum med lågt kulturhistoriskt värde eller enskilt viktiga detaljer.
- Byggnadsdel/rum utan kulturhistoriskt värde.

Omarkerade delar omfattas ej av detta avsnitt.

Interiör, plan 6 entresol

Plan 6 utgörs av entresolplan kring scenhuset och dekormagasinet. Disponeras främst för loger, liksom underliggande utrymmen på plan 5.



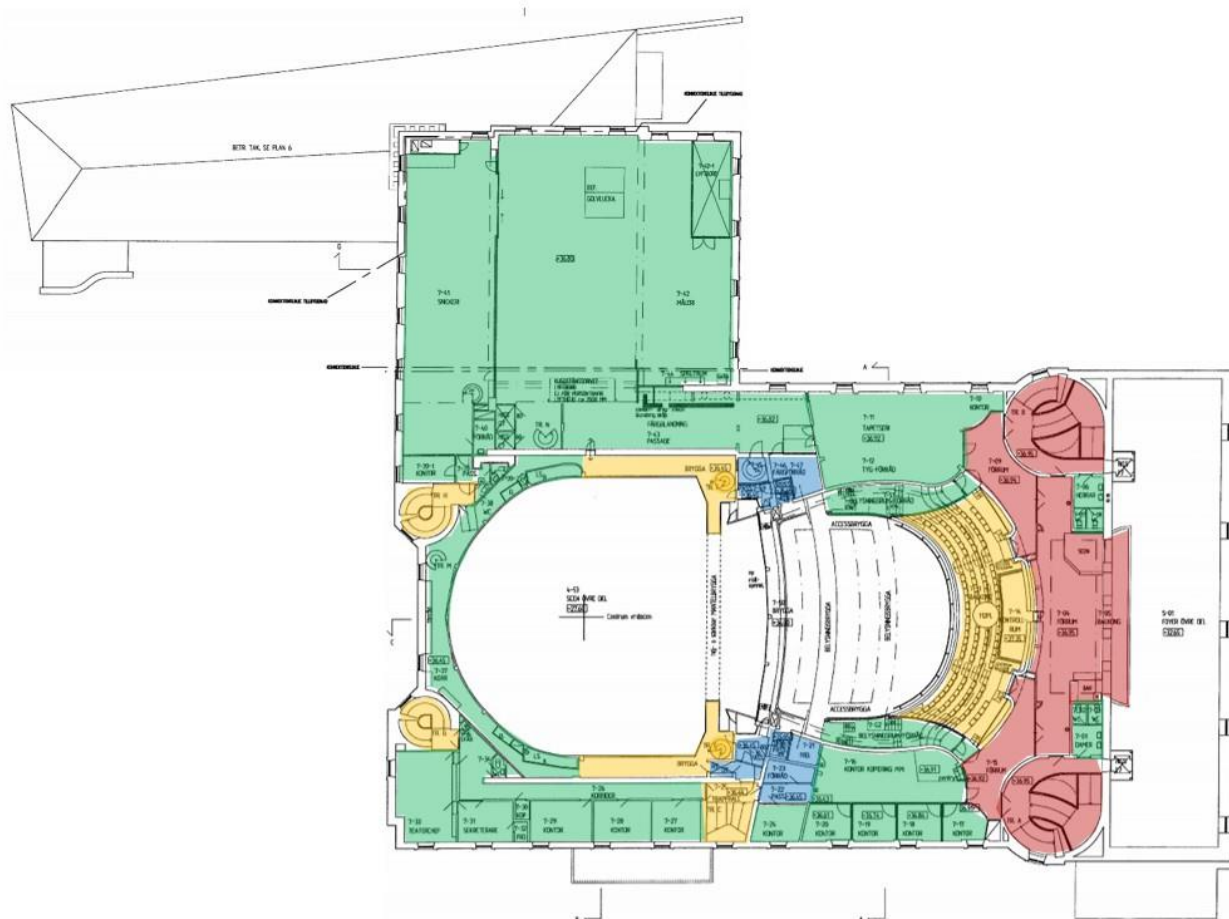
Plan 6, kulturhistorisk klassning enligt Higabs system:

- Byggnadsdel/rum med högt kulturhistoriskt värde som skyddas enligt byggnadsminnesförklaringen.
- Byggnadsdel/rum av högt kulturhistoriskt värde som borde ingå i byggnadsminnesförklaringen.
- Byggnadsdel/rum av särskilt kulturhistoriskt värde.
- Byggnadsdel/rum med lågt kulturhistoriskt värde eller enskilt viktiga detaljer.
- Byggnadsdel/rum utan kulturhistoriskt värde.

Omarkerade delar omfattas ej av detta avsnitt.

Interiör, plan 7

Publika delar på plan 7 rymmer salongens balkong (ursprungligen Andra raden) samt tillhörande promenoar med balkong mot fojern. Promenoaren har endast bevarats i mittpartiet mot fojern, medan de båda sidorna av promenoaren med kapprum har byggts om till kontor och textilförråd. De icke-publika delarna rymmer kontor, samt snickeri/och måleri.



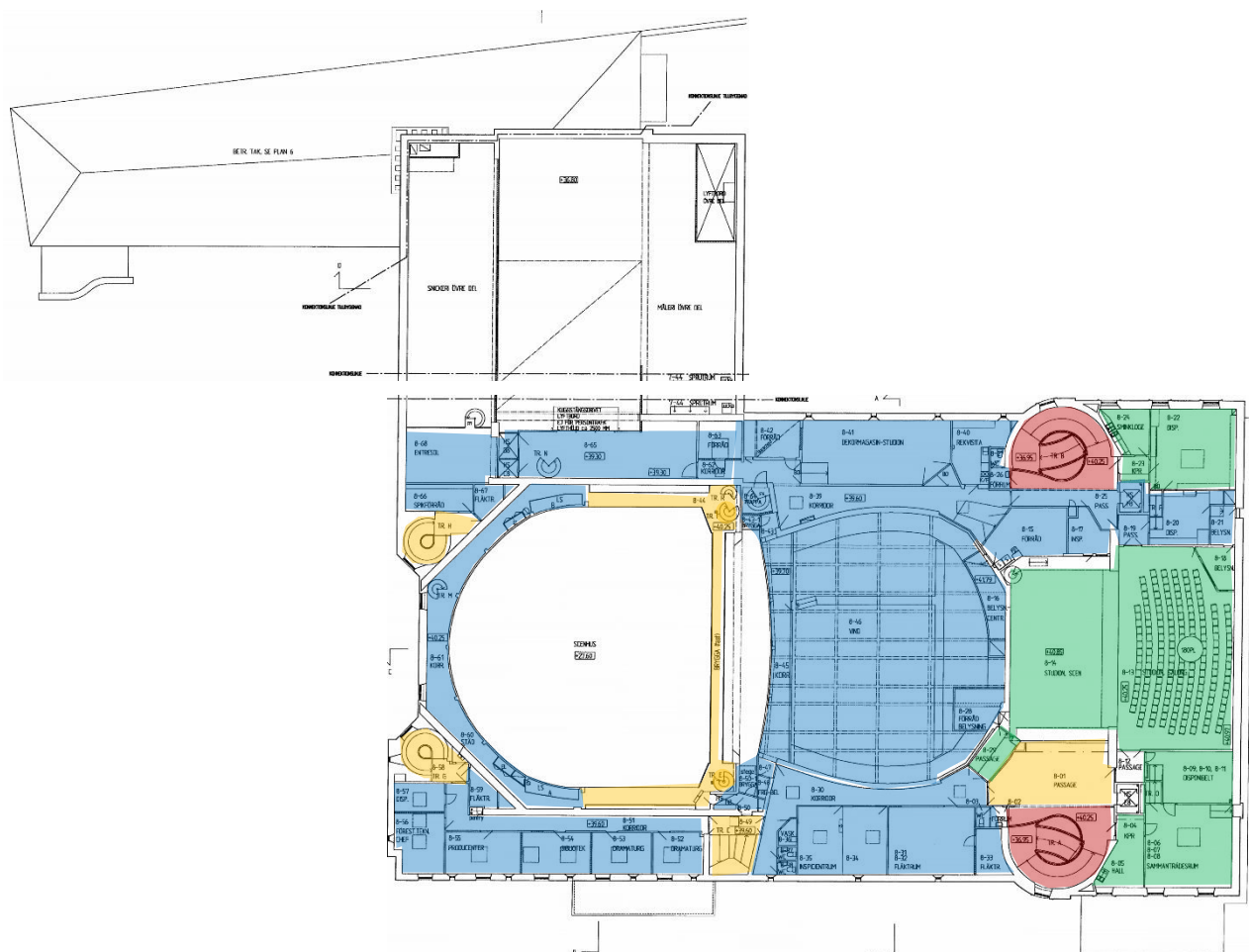
Plan 7, kulturhistorisk klassning enligt Higabs system:

- Byggnadsdel/rum med högt kulturhistoriskt värde som skyddas enligt byggnadsminnesförklaringen.
- Byggnadsdel/rum av högt kulturhistoriskt värde som borde ingå i byggnadsminnesförklaringen.
- Byggnadsdel/rum av särskilt kulturhistoriskt värde.
- Byggnadsdel/rum med lågt kulturhistoriskt värde eller enskilt viktiga detaljer.
- Byggnadsdel/rum utan kulturhistoriskt värde.

Omarkerade delar omfattas ej av detta avsnitt

Interiör, plan 8

Plan 8 rymmer den ursprungliga studion samt de övre avsluten på de publika trapphusen. På ömse sidor studios parkett låg ursprungligen syateljéerna, numera ombyggda till kontor och mötesrum. Utöver dessa utrymmen rymmer plan 8 senare inredda kontor, förråd med mera.



Plan 8, kulturhistorisk klassning enligt Higabs system:

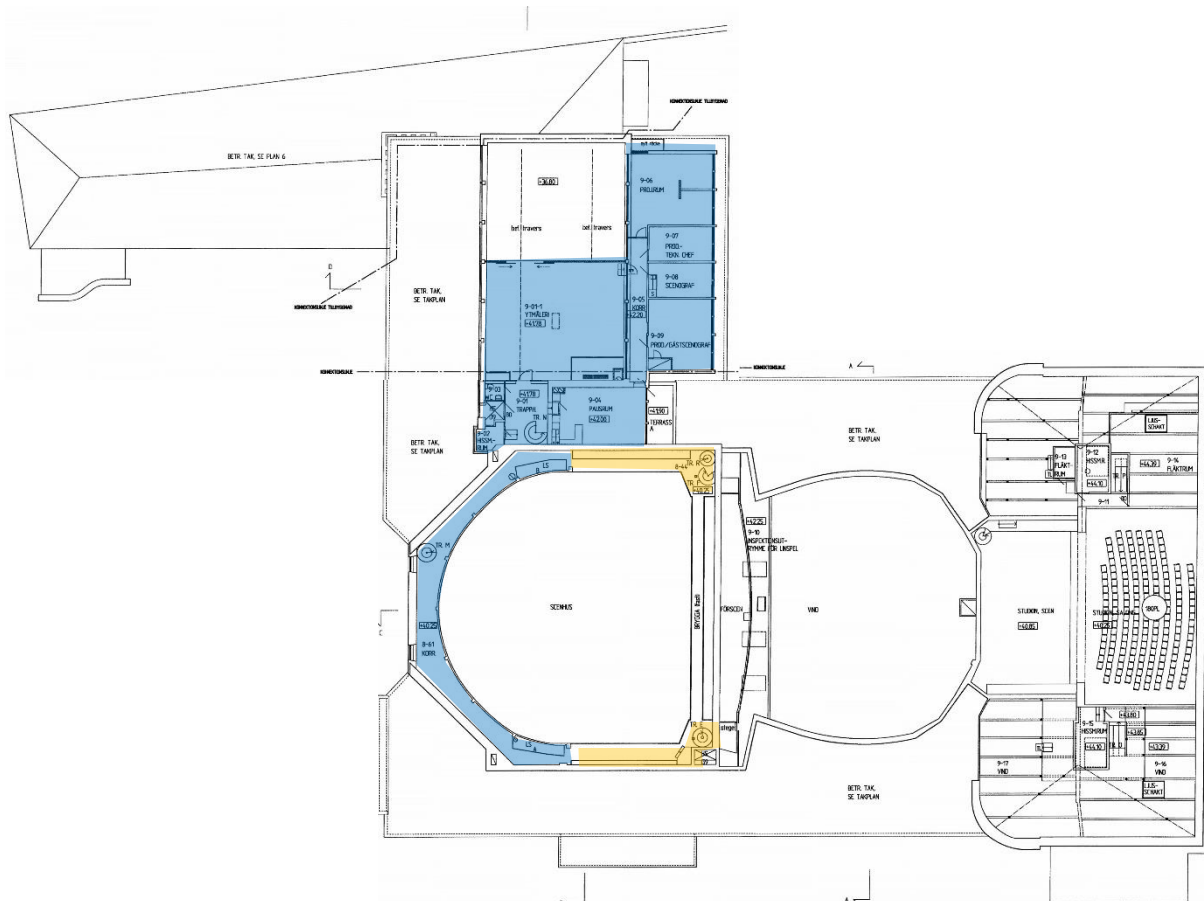
- Byggnadsdel/rum med högt kulturhistoriskt värde som skyddas enligt byggnadsminnesförklaringen.
- Byggnadsdel/rum av högt kulturhistoriskt värde som borde ingå i byggnadsminnesförklaringen.
- Byggnadsdel/rum av särskilt kulturhistoriskt värde.
- Byggnadsdel/rum med lågt kulturhistoriskt värde eller enskilt viktiga detaljer.
- Byggnadsdel/rum utan kulturhistoriskt värde.

Omarkerade delar omfattas ej av detta avsnitt

Interiör, plan 9

Plan 9 består av utrymmen tillbyggda från 1964.

Rum 9:04 var ursprungligen del av terrass, som byggdes in 1964.



Plan 9, kulturhistorisk klassning enligt Higabs system:

- Byggnadsdel/rum med högt kulturhistoriskt värde som skyddas enligt byggnadsminnesförklaringen.
- Byggnadsdel/rum av högt kulturhistoriskt värde som borde ingå i byggnadsminnesförklaringen.
- Byggnadsdel/rum av särskilt kulturhistoriskt värde.
- Byggnadsdel/rum med lågt kulturhistoriskt värde eller enskilt viktiga detaljer.
- Byggnadsdel/rum utan kulturhistoriskt värde.

Omarkerade delar omfattas ej av detta avsnitt

Kap 5. Källor och litteratur

Tryckta källor

Bjur, Hans (2018). Lilienbergs stad: Göteborg 1900–1930. Första upplagan Balkong

Byggmästaren: tidskrift för arkitektur och byggnadsteknik. (nr 32, 1934). Stockholm: Bröderna Lagerströms förlag

Festin, Bonnie (2005). Carl Bergsten: en arkitekt och hans former. Norrköping: Norrköpings stadsmuseum i samarbete med Jernhammar & Co reklambyrå

Caldenby, Claes & Tjäder, Per Arne (2009). Från Prosperos ö till Illyrien: Göteborgs stadsteater vid Götaplatsen 75 år : 1934-2009. Göteborg: Göteborgs stadsteater

Johansson, Bengt O. H. (1965). Carl Bergsten och svensk arkitekturpolitik under 1900-talets första decennium. Uppsala:

Ek, Sverker R. & Ringby, Per (1984). Göteborgs stadsteater: en teaterbyggnad formad i en brytningstid. Göteborg: Göteborgs stadsteater

Göteborgarnas hus: Higabgruppen 1966-1996. (1996). Göteborg: Higabgruppen

Ridderstedt, Margareta (2008). *Veneziansk sidendamast av svenska 1900-talskonstnärer*. Stockholm: Riksantikvarieämbetet

Fotografier

Göteborgs stadsmuseums arkiv

Arkitektur- och designcentrums arkiv
ARKM.1997-110-0239-02

Ritningar

Regionarkivet i Göteborg
Tävlingsförslag till anordnande av Götaplatsen 1917. D nr 99

Göteborgs stadsbyggnadskontors arkiv
Bygglovsritningar

Övriga källor

Länsstyrelsen Västra Götaland, *Byggnadsminnesförklaring av Göteborgs stadsteater* 2017-12-15, diarienummer: 432-348152013

Länsstyrelsen Västra Götaland, byggnadsminnesförklaring för Göteborgs konstmuseum och del av Götaplatsen, 2017-04-25,

<https://www.luigi-bevilacqua.com/project/soprarizzo-deco/>