

Vård- och underhållsplan Ostindiska huset  
Del 1: Beskrivningar



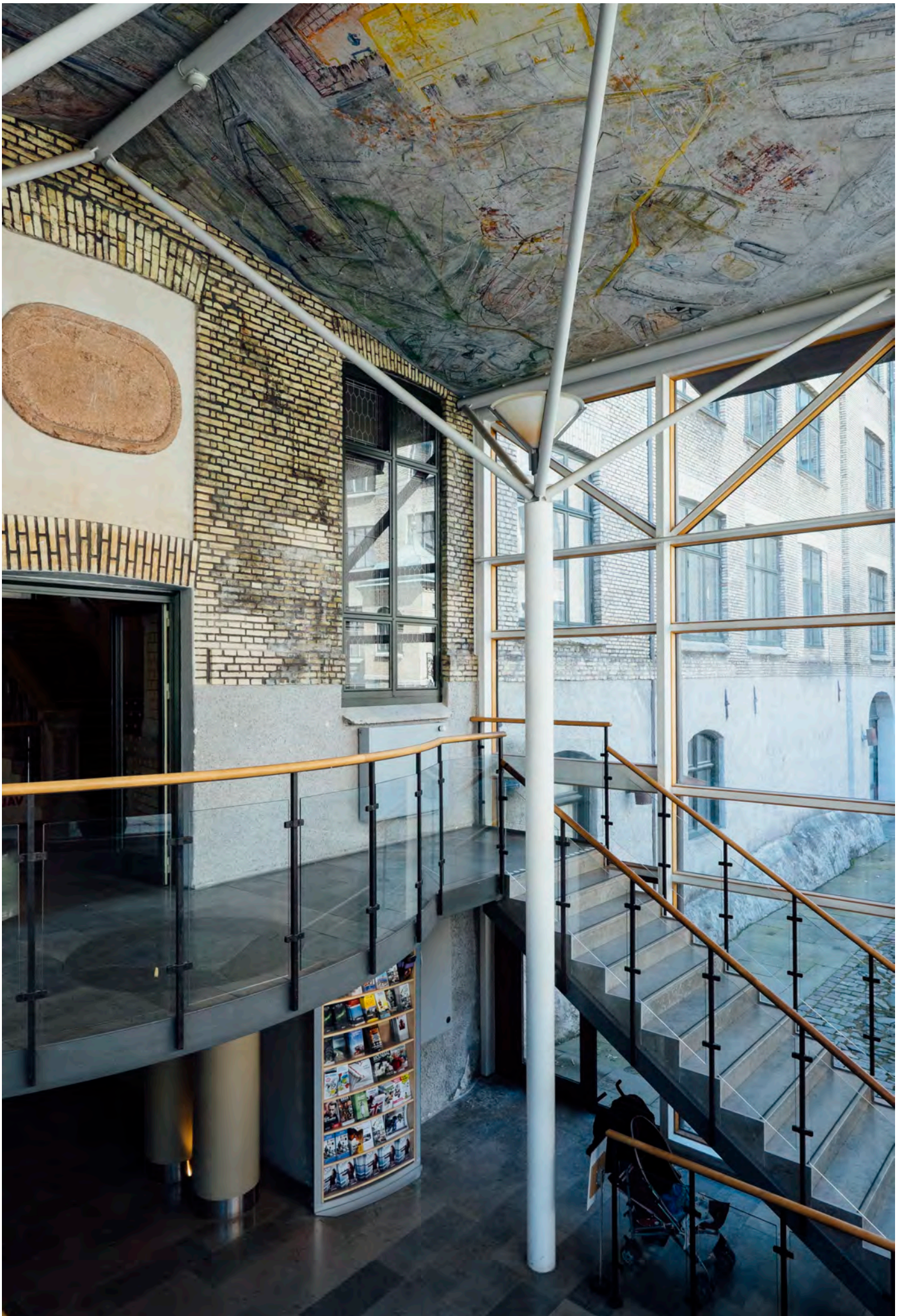
## Förord

Ostindiska huset vid Stora Hamnkanalen är ett av Göteborgs mest monumentala byggnadsverk och en av få bevarade 1700-talsbyggnader i staden. Byggnaden som helhet har ett mycket högt kulturhistoriskt värde som dokument över dels Ostindiska kompaniet och dels över den göteborgska museiverksamheten under snart 200 år. Ostindiska huset är också ett exempel på verk av några av sin tids mest namnkunniga arkitekter; 1700-talets Carl Hårleman och Bengt Wilhelm Carlberg respektive 1890-talets Hans Hedlund och Yngve Rasmussen.

Ostindiska huset är ett byggnadsminne och enligt byggnadsminnesförklaringen ska vård- och underhållsarbeten i byggnaden utföras på ett sådant sätt att det kulturhistoriska värdet inte minskar. Byggnaden ägs och förvaltas av Göteborgs stad genom Higab som säkrar ett medvetet förhållningssätt och helhetsperspektiv i förvaltningen genom vård- och underhållsplaner (VoU-plan). VoU-planen är ett långsiktigt dokument som ger vägledning och fungerar som ett praktiskt instrument och beslutsunderlag för förvaltningen, såväl vid stora förändringar som i kontinuerligt drifts- och underhållsarbete. VoU-planen innehåller baskunskap om objektet samt historik och kulturhistorisk värdering, beskrivning av byggnadens tekniska status, åtgärdsbehov och särskilda vårdkrav. Därutöver finns en rumsbeskrivning med antikvariska råd och riktlinjer för vård och underhåll av såväl byggnadsdelar som ytor och material.

VoU-planen syftar till att säkra en byggnads tekniska status, karaktär och kulturhistoriska värde i ett långsiktigt förvaltningsperspektiv. Genom kontinuerlig uppdatering efter genomförda åtgärder hålls VoU-planen aktuell och behåller sin relevans för byggnadens underhållsbehov under många år.

Föreliggande VoU-plan för Ostindiska huset har tagits fram av Tyréns under 2015-16 genom bebyggelseantikvarierna Anna Reuter Metelius (uppdragsansvarig), Emma Hedar och Kristofer Sjöö. Från Higab har projektledare byggnadsvård Henrik Ogstedt och underhållsplanerare Lars Holmqvist medverkat i arbetsgruppen. Statusbeskrivning el har genomförts av Rejlers Sverige genom Christer Persson, statusbeskrivning VVS av K.M.R. Luftbehandling genom VVS-konsult Kenneth Mattsson Ramme och statusbesiktning tak av Plåtkonsult i Kungälv genom plåtläggare Björn Bidestedt. Omslagsfoton av fotograf Marko Vesterinen.



## Innehåll

### DEL 1 - BESKRIVNINGAR

<b>Kap 1. Inledning</b>	<b>3</b>
<b>Kap 2. Historik</b>	<b>7</b>
<b>Kap 3. Kulturhistorisk värdebeskrivning</b>	<b>32</b>
<b>Kap 4. Skyddsföreskrifter i vård- och underhållsplanen</b>	<b>34</b>
<b>Kap 5. Översiktlig byggnadsbeskrivning</b>	<b>38</b>
Huvudbyggnad byggnadsstomme	38
Huvudbyggnad exteriör	39
Huvudbyggnad interiör	42
Östra flygeln byggnadsstomme	55
Östra flygeln exteriör	56
Östra flygeln interiör	58
Västra flygeln byggnadsstomme	67
Västra flygeln exteriör	68
Västra flygeln interiör	70
Wilsonska flygeln byggnadsstomme	81
Wilsonska flygeln exteriör	81
Wilsonska flygeln interiör	83
Gårdsunderbyggnad	91
Innergård	93
Tak	95
<b>Kap 6. Källor och litteratur</b>	<b>97</b>



## 1. Inledning

### Disposition och läsanvisningar

Vård- och underhållsplanen är indelad i två delar.

Del 1 innehåller ett antal beskrivningsdelar; en inledande del med övergripande och administrativa uppgifter, en översiktlig historik med förändringskronologi och ålderslegend markerade på ritningar, en kulturhistorisk värdebeskrivning, skyddsföreskrifter med kulturhistorisk klassning och förhållningssätt respektive varsamhetskrav angivet på planritningar. Avlutningsvis finns en övergripande byggnadsbeskrivning avseende exteriör, interiör, byggnadsstomme och gård.

Del 2 är operativt inriktad och innehåller en teknisk beskrivning med kulturhistoriska anvisningar för respektive rum, byggnadsstomme, fasad, tak samt utemiljön. Kapitel 8; Vårdanvisningar inleds med övergripande texter som anger den antikvariska ambitionsnivån, material och byggnadsdelar att särskilt beakta samt vilka underhållsåtgärder som kräver specialistkompetens. Därefter ges ingående vårdanvisningar för samtliga byggnadsdelar med underhållsbehov, potentiella skador samt rekommenderade reparationsmetoder och underhållsintervall. I kapitel 9; Åtgärdsbehov, görs en prioritering av identifierade åtgärdsbehov.

Vård- och underhållsplanen finns även sammanställd i en tabell som är införd i Higabs digitala underhållssystem Incit Xpand. Sammanställningen innehåller inga detaljer avseende åtgärdsförslagen och det är därför väsentligt att den används parallellt med underhållsplanen där åtgärderna sätts i sitt sammanhang och förklaras ytterligare.

Besiktningrapporter gällande tekniska installationer; el, VVS och tak, redovisas sist i rapporten som bilagor.

### Administrativa uppgifter

Län:	Västra Götalands län
Landskap:	Bohuslän
Kommun:	Göteborgs kommun
Stadsdel:	Nordstaden
Kvarter:	12 Ostindiska kompaniet, rote 5
Fastighet:	12:1
Objektsnr:	Higab objektsnummer (?)
Adress:	Norra Hamngatan 12, Köpmansgatan 1
Förvaltning:	Higab
Byggnader:	Ostindiska huset, Wilsonska flygeln. Huvudbyggnad med tre flyglar kring en sluten och delvis överbyggd gård.
Byggnadsår:	1700-talets mitt resp. 1800-talets slut
Ursprungsarkitekter:	Bengt Wilhelm Carlberg och Carl Härleman resp. H Hedlund och Y Rasmussen
Ursprunglig användning:	Lokaler för Svenska Ostindiska kompaniet (magasin, kontor, auktionssal) resp. museibygnad.
Nuvarande användning:	Göteborgs stadsmuseum. Stadens kulturmiljöenhet, museum och samlingar.

### Ägoförhållanden

Fastigheten 12:1 med byggnad och tillhörande mark ägs och förvaltas av Higab AB, en del av Göteborgs stad.

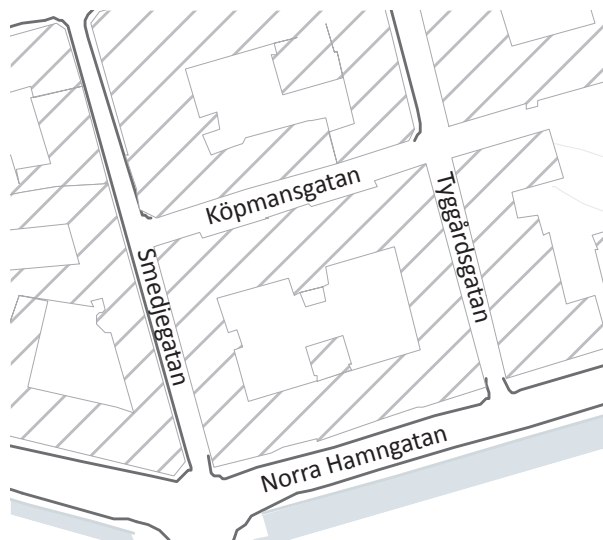
### Läge

Ostindiska huset ligger i Norra Hamngatans mittparti vid Stora Hamnkanalen, inom en rad av byggnader från 1700-talet och 1600-talets slut. Övriga byggnader är Sahlgrenska huset, Christine kyrka (Tyska kyrkan) och Rådhuset. Stora Hamnkanalen var historiskt den inre hamnen i den befästa staden och här fanns stadens administrativa och kommersiella centrum. Stadsrummet kring Stora Hamnkanalen går idag under benämningen stadens finrum och kring Gustav Adolfs torg har det administrativa centrat i viss mån fortlevt genom verksamheterna i fd Rådhuset och kvarteret Högvakten. Ostindiska husets karaktäristiska tegelfasad är ett dominerande blickfång i hjärtat av staden.

### Författningsskydd

#### Byggnadsminnesskydd

En byggnad eller en miljö kan byggnadsminnesförklaras enligt 3 kap 1 § Kulturmiljölagen (1988:950). I samband med en byggnadsminnesförklaring skall Länsstyrelsen



ange skyddsbestämmelser som gäller den framtida skötseln av byggnadsminnet. Skyddsbestämmelserna regleras i 2 och 3 §§. Nedan följer ett utdrag ur Kulturmiljölagen.

2 § När en byggnad förklaras för byggnadsminne, skall länsstyrelsen genom skyddsbestämmelser ange på vilket sätt byggnaden skall vårdas och underhållas samt i vilka avseende den inte får ändras.

Om det behövs får föreskrifterna också innehålla bestämmelser om att ett område kring byggnaden skall hållas i sådant skick att byggnadsminnets utseende och karaktär inte förvanskas. Lag (2000:265)

3 § Skyddsbestämmelser skall så långt möjligt utformas i samförstånd med byggnadens ägare och ägare till kringliggande markområde. Ägaren får inte åläggas mera omfattande skyldigheter än vad som är oundgängligen nödvändigt för att bibehålla byggnadsminnets kulturhistoriska värde. Hänsyn skall tas till byggnadens användning och ägarens skäliga önskemål. Lag (2000:265)

Om det finns särskilda skäl får länsstyrelsen enligt 3 kap 14 § lämna tillstånd till att ett byggnadsminne ändras i strid mot skyddsbestämmelserna.

#### Byggnadsminnesförklaring och gällande skyddsbestämmelser

Den 24 oktober 1968 förklarades huvudbyggnaden samt västra och östra flygeln som byggnadsminne enligt Länsstyrelsens beslut.

Skyddsföreskrifter för Ostindiska huset:

1. Byggnaden - utom norra flygeln - må ej utan riksantikvariens samtycke rivas eller till sitt yttre ombyggas eller förändras.
2. I byggnadens inre må ej utan riksantikvariens

samtlycke entréhall och trapphus ombyggas eller bli föremål för annan väsentlig förändring.

3. Byggnaden skall ägnas för dess framtida bestånd erforderligt löpande underhåll.

I skrivelse 1985-01-15 har riksantikvarieämbetet tillstyrkt byggnadsminnesförklaring av Wilsonska flygeln. Något beslut togs emellertid aldrig i frågan.

#### *Krav på tillstånd för ändring av byggnadsminne*

Skyddsbestämmelsernas utformning styr vilka typer av åtgärder som kräver tillstånd från Länsstyrelsen. I regel krävs alltid tillstånd för att:

- riva, flytta, bygga om eller bygga till
- ändra eller göra ingrepp i stommen
- ändra färgsättning eller ytskikt
- göra andra ingrepp i eller ändring av exteriören, t ex byte av tak- och fasadmateriel eller fönster och dörrar
- ändra interiören eller den fasta inredningen i vissa byggnadsminnen
- ändringar inom byggnadsminnets skyddsområde

För att Länsstyrelsen skall kunna fatta korrekta beslut i tillståndsärenden bör ansökan vara tydligt formulerad och välunderbyggd. Ansökan om ändring i skyddade delar skall innehålla motivering med särskilda skäl. En utförlig beskrivning av utförande/konstruktion, byggnadsmaterial och arbetsmetoder bör alltid bifogas. I ansökan skall åtgärderna tydligt redovisas och åtföljas av en utförlig motivering.

Samtliga lagtexter kan nås via riksdagens hemsida, [www.riksdagen.se](http://www.riksdagen.se).

#### *Varsamhetskrav och förvanskingsförbud enligt PBL*

Byggnadskomplexet med interiörer lyder även under plan- och bygglagen. Ostindiska huset, som är utpekad som särskilt värdefull, skall behandlas så att det inte förvanskas enligt PBL.

Ur PBL 8 kap:

13 § En byggnad som är särskilt värdefull från historisk, kulturhistorisk, miljömässig eller konstnärlig synpunkt får inte förvanskas.

Första stycket skall tillämpas också på

1. anläggningar som är bygglovspliktiga enligt föreskrifter som har meddelats med stöd av 16 kap 7 §,
2. tomter i de avseenden som omfattas av skyddsbestämmelser i en detaljplan eller i områdesbestämmelser,
3. allmänna platser, och
4. bebyggelseområden

14 § Ett byggnadsverk ska hållas i vårdat skick och underhållas så att dess utformning och de tekniska egenskaper som avses i 4 § i huvudsak bevaras. Underhållet ska anpassas till omgivningens karaktär och byggnadsverkets värde från historisk, kulturhistorisk, miljömässig och konstnärlig synpunkt.

Om byggnadsverket är särskilt värdefullt från historisk, kulturhistorisk, miljömässig eller konstnärlig synpunkt, ska det underhållas så att de särskilda värdena bevaras.



*Stora Hamnkanalen med Ostindiska huset till vänster i bild*

En anordning för ett syfte som avses i 4 § första stycket 2–4, 6 eller 8, ska hållas i sådant skick att den alltid fyller sitt ändamål. Lag (2011:335).

17 § Ändring av en byggnad och flyttning av en byggnad ska utföras varsamt så att man tar hänsyn till byggnadens karaktärsdrag och tar till vara byggnadens tekniska, historiska, kulturhistoriska, miljömässiga och konstnärliga värden.

### Gällande detaljplan

Kvarteret omfattas av två detaljplaner, dels 1866 års plan till Göteborgs stads utvidgning (1480K-II-121) och dels en ändring av detaljplan för möjliggörande av Götatunneln (DP1480K-II-4221).

### Övriga skyddsbestämmelser

#### *Bevarandeprogrammet för Göteborg*

Fastigheten ligger inom bevarandeeområde Nordstaden 2:A i Göteborgs stads bevarandeprogram. Motivering: "Cityområdet som helhet inklusive vallgraven har ett mycket högt kulturhistoriskt värde. Det speglar Göteborgs ursprungliga roll som "Sveriges port mot väster" och även stadens senare utveckling. Miljön innehåller också unika exempel på stadsplanering och arkitektur från olika epoker". Ostindiska huset omnämns i ett stycke om perioden 1620-1800: "Från

tiden före sekelskiftet 1800 är ett tjugotal hus bevarade, t ex Kronhuset, Ostindiska kompaniets hus, Sahlgrenska huset samt delar av Rådhuset och Stadshuset". (Ur Göteborgs stads bevarandeprogram).

#### *Riksintresse för kulturmiljövård*

Fastigheten ligger inom område av riksintresse för kulturmiljövården, Göteborgs Innerstad. Motivering: "Storstadsmiljö, formad av funktionen som "Sveriges port mot väster" och det för sjöfart, handel och försvar strategiska läget vid mynningen av Göta älvs vattensystem. Rikets främsta sjöfartsstad samt residensstad, domkyrko- och universitetsstad, präglad av tre seklers handelsaristokrati. Ett av de förnämsta exemplen på 1600-talets stadsanläggnings- och befästningskonst, och på stadsbyggandet under 1800- och 1900-talen. Den göteborgska byggnadstraditionen med dess olika stadsdelskaraktärer. (Skolstad, Universitetsmiljö, Stiftsstad)" (RAÄ).

Som uttryck för riksintresset anges bland annat 1600- och 1700-talens fästnings- och kanalstad samt karaktären hos "Hamngatorna". Hamn-, sjöfarts- och handelsstaden med hamnanläggningar och bebyggelse från skilda tider. Kajer och sjöfartsanknuten bebyggelse som f. d. Ostindiska kompaniet och andra gamla handelshus kring Stora Hamnkanalen.



*Bevarandeeområde Nordstaden 2:A samt riksintresseområde Göteborgs Innerstad. Ostindiska huset markerat med röd prick.*

## 2. Historik

### 1700-tal: Ostindiska kompaniet får förnyade privilegier

Svenska Ostindiska Kompaniet (SOIC) bedrev en framgångsrik handel på Sydostasien under perioden 1731-1813. Den omfattande verksamheten krävde stora lokaler för magasinering av de importerade varorna samt för direktion och administration. Till en början höll man till i flera olika, mer eller mindre tillfälliga, lokaler. Efter handelsprivilegiernas förnyande år 1746 uppstod ett behov av större och mer permanenta lokaler. SOIC köpte in samtliga tomter i det efter en stor brand avbrända kvarteret mellan Smedjegatan och Tyggårdsgatan. Läget med långsidan längs Stora Hamnen var perfekt ur flera hänseenden, framförallt rent logistiskt och statusmässigt. Uppförandet av ett eget hus var en viktig händelse och en markering av kompaniets status, genom den klassiska fasaden kom stadsbilden att tillföras ett av sina intressantaste partier.

Byggnaden ritades av den lokalt förankrade stadsingenjören, arkitekt Bengt Wilhelm Carlberg. Förslaget var till en början ett storslaget stenhus med en huvudbyggnad och två till tre magasinsflyglar grupperade kring en stor inre gård. Huvudbyggnaden hade ett flackt sadeltak och en monumental entréfasad. Arkitektoniska paralleller fanns till östfasaden på Stockholms slott. När förslaget sändes till Stockholm för godkännande av överintendent Carl Hårleman var det troligtvis just dessa likheter med slottet som gjorde

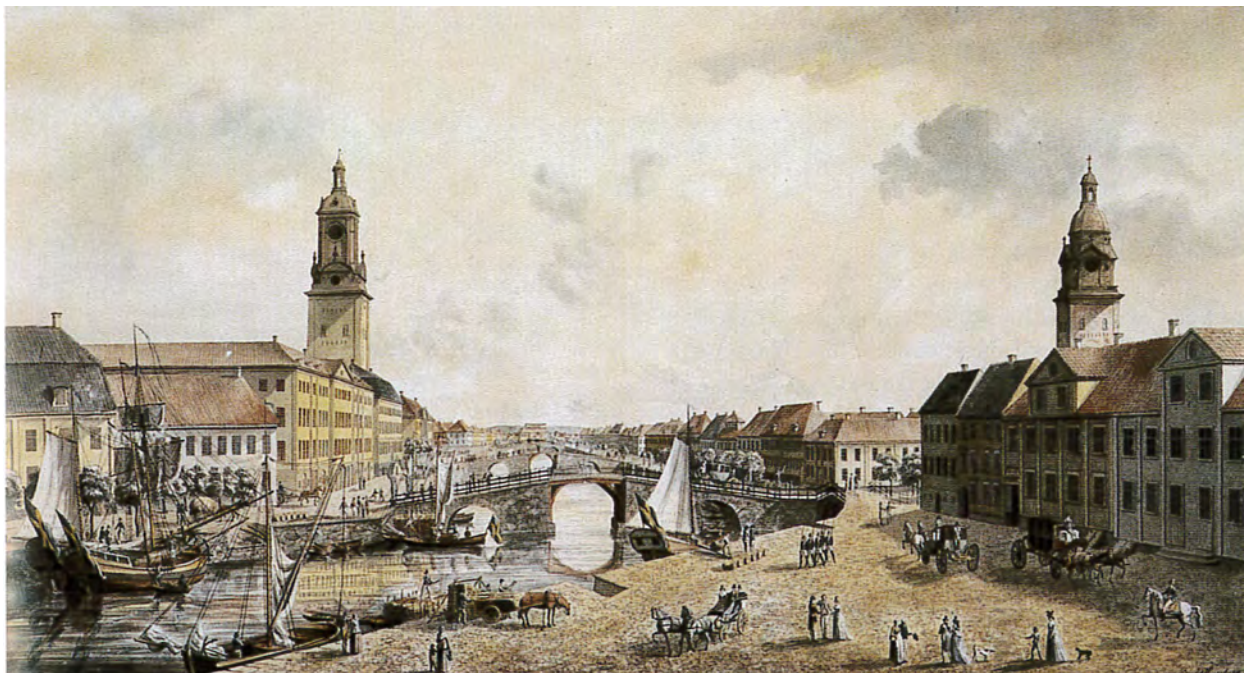
att han föreslog vissa ändringar. Förslaget ändrades till en byggnad av enklare arkitektonisk karaktär med, som Hårleman uttryckte det; mer styrka och varaktighet.

De ändringar som gjordes var bland annat att en fritrappa mot gatan togs bort, enkla pelarrader i bottenvåningarna ersattes med dubbla, träpelare i magasinens övre våningar tillfördes, den monumentala kompositionen med en flack takkonstruktion bakom en kraftig balustrad ersattes med ett brant tak utan balustrad.

Hårlemans ändringsförslag satte en stark prägel på slutresultatet och han anses numera som en av arkitekterna bakom Ostindiska huset. Carlberg stod framför allt för planlösning och disposition medan Hårleman satte sin prägel på fasaden mot Norra Hamngatan.

### Ursprungsbyggnaden

De slutliga nybyggnadsritningarna för Ostindiska huset har gått förlorade men en byggnadsbeskrivning från 1807, uppmättningsritningar från 1818-25 samt samtida teckningar och avbildningar ger tillsammans en bild av ursprungsuppförandet. Byggnaden, bestående av en huvudbyggnad och två flygelbyggnader, uppfördes 1747-62. Större delen uppfördes på fast berg, undantaget den västra flygelns södra del, som uppfördes på grundmurade pelare. De en till tre alnar breda yttermurarna uppfördes av importerat, hårdbränt gult tegel - holländsk klink. Källarvåningarnas fasader



*Stora Hamnen från Lilla torget sett 1793. Stenhus längs den norra sidan; bland annat Ostindiska kompaniets hus, och köpmanshus av trä längs den södra. Akvarell av J F Weinberg. Foto: Göteborgs stadsmuseums arkiv*

### Ostindiska kompaniet

Ostindiska kompanier grundades i flera europeiska länder under 16- och 1700-talen som följd av ökad efterfrågan på exotiska varor från Kina. Svenska Ostindiska Compagniet bildades 1731 med säte i Göteborg. Under sin verksamhet nyttjade kompaniet 37 olika skepp varav en stor del byggdes vid Klippan.

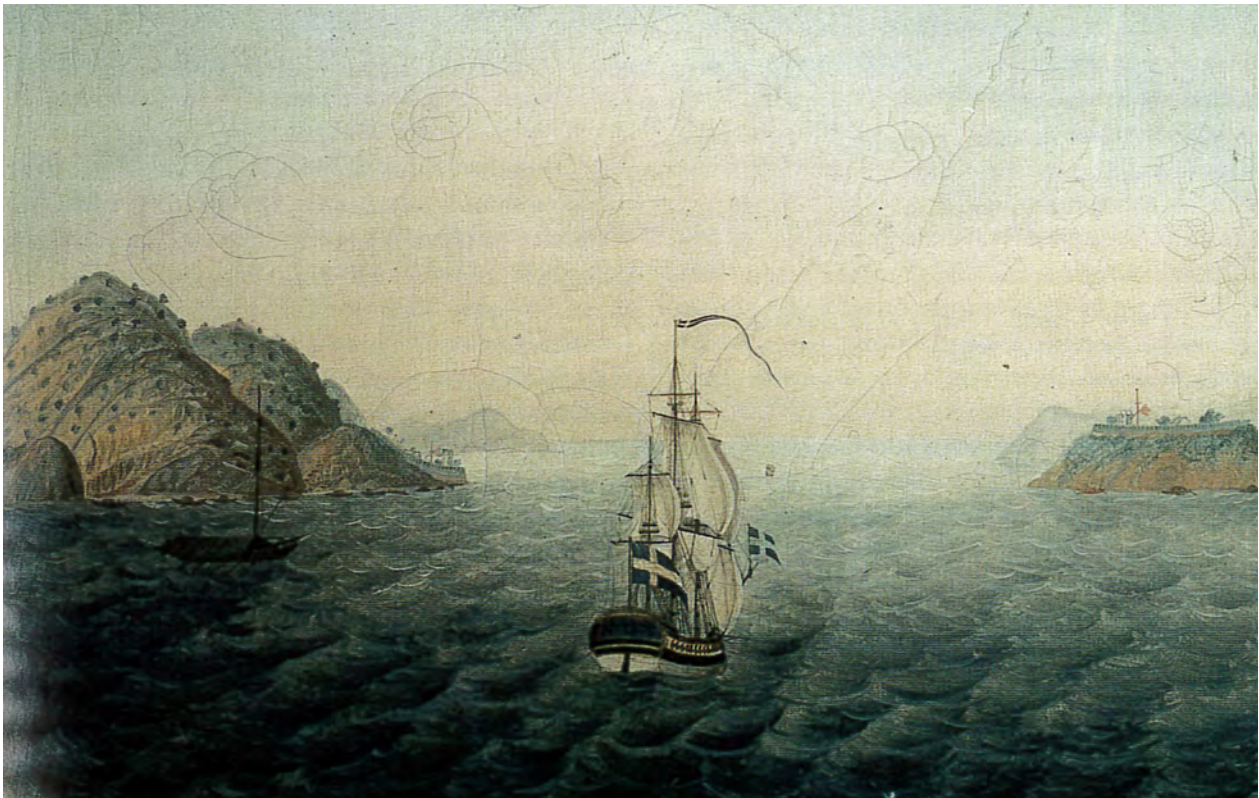
Utgående laster med järn och trä såldes i spanska Cadiz i utbyte mot silverpiastrar. Uppköpen gjordes sedan huvudsakligen i Kanton där skeppen fylldes med te, siden, kryddor, porslin med mera. Vid återkomsten auktionerades lasterna ut i Göteborg och köptes till stor del upp av handelsmän från Holland, Tyskland och Frankrike. SOIC's utrustningshamn fanns i Klippan. Varor skeppades från fartygen ute på älven med så kallade hemförarbåtar in till Stora Hamnen där de lastades från båtarna via små trappor direkt in i de rymliga magasinerna för vidare försäljning.

Två år efter kompaniets grundande, 1733, kunde den första ostindiefararen, Fredericus Rex Sueciae, ankra

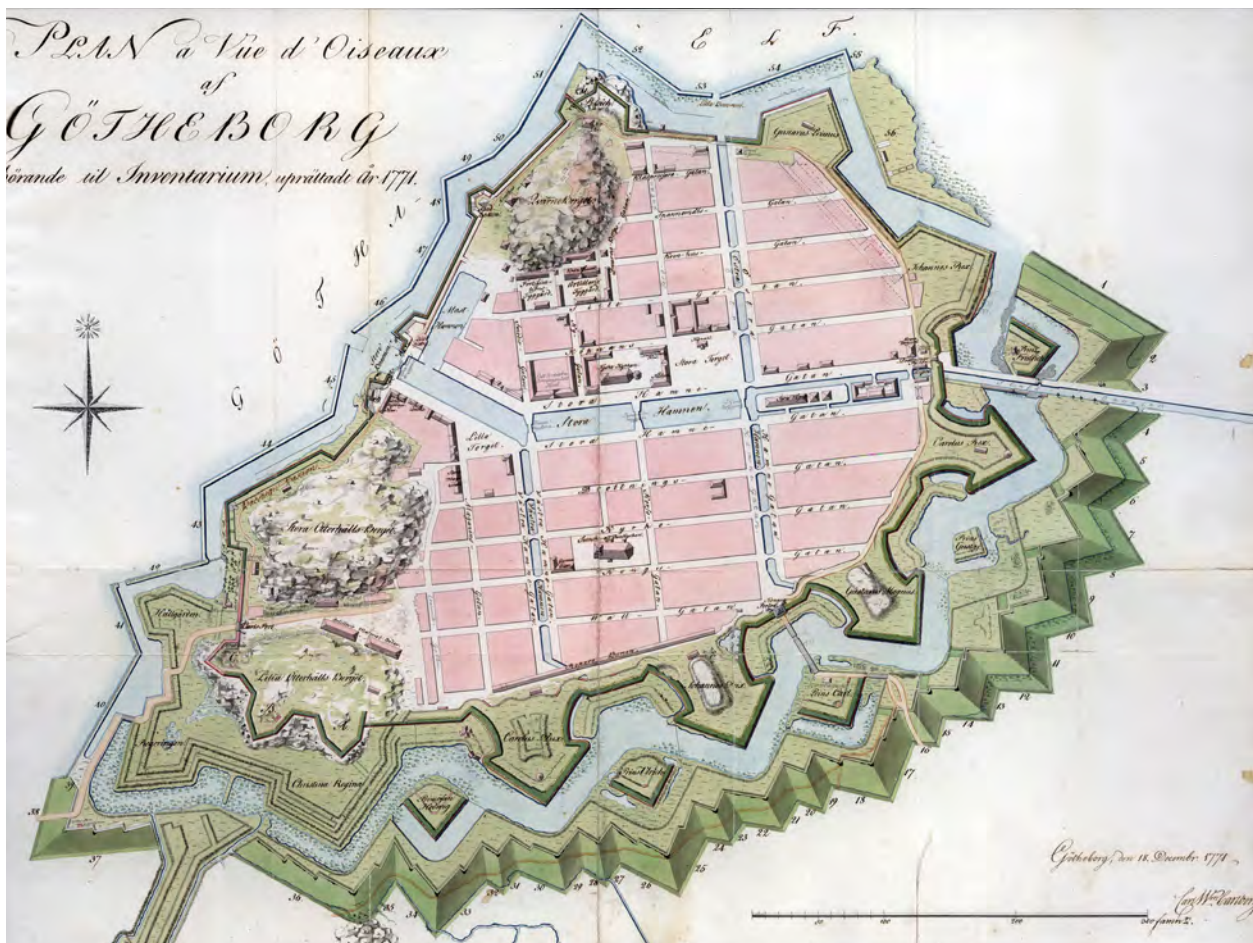
upp i Göteborg och lossa sin last av te, siden, porslin, kryddor och andra exotiska varor.

Mot 1700-talets slut blev kompaniets tidigare så lönande verksamhet allt mindre vinstgivande. En bidragande orsak var att Holland och England införde kraftiga restriktioner och förbud mot import av Svenska Ostindiska Compagniets varor. Därtill kom ökande skattepålagor i Sverige från 1800 och växande skulder i Kina. Efter samråd med regeringen sammankallade direktionen en bolagsstämma som upplöste Svenska Ostindiska Compagniet 1813. Efter 82 år var historien för ett av landets genom tiderna mest lönsamma företag över.

Den mest bestående effekten av kompaniets verksamhet var nog ändå de vetenskapliga landvinningar som gjordes under resorna, den kinainspirerade arkitekturen samt ökande kunskaper inom skeppsbyggeri, navigation och fjärrhandel.



*Vy över Stora Hamnkanalen med Kämpebron och Ostindiska huset. Båtarna kommer med varor från Ostindiefararna ute på redde. Etsning efter Elias Martin 1787. Foto: Göteborgs stadsmuseums arkiv*



Plan över Göteborg 1771. Ostindiska kompaniets hus vid Stora Hammens norra sida. Krigsarkivet

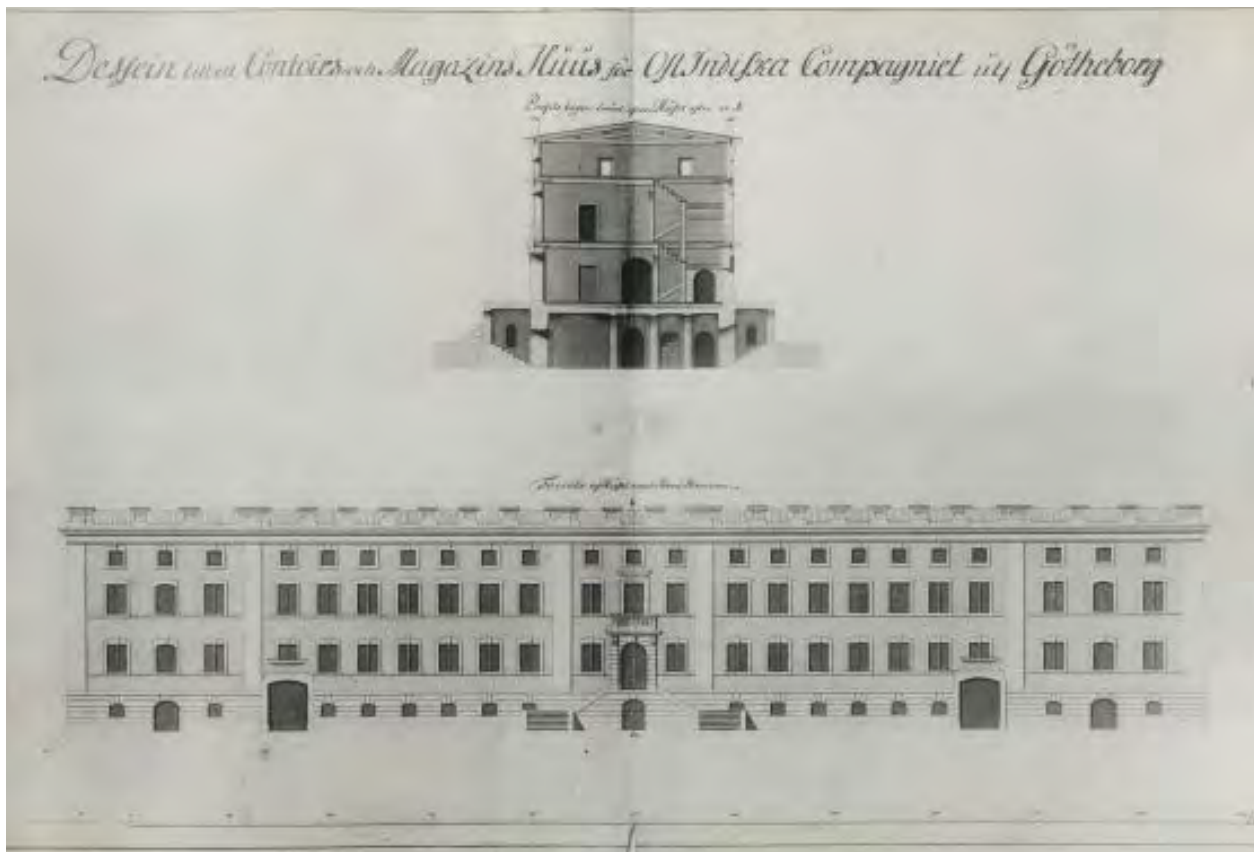
mot gården och längs större delen av sidogatorna byggdes av gråsten. Byggnaden försågs med ett plåtklätt sadeltak med små vindsfönster. Ytterdörrarna utfördes i järn eller i trä täckt med järnplåtar. Små fönstergluggar i bottenvåningar var troligtvis försedda med järnluckor. Övriga fönster hade smårutsindelning och var placerade i fasadlivet. Bottenvåningen, huvudbyggnadens trapphus samt de två portgångarna och rummen ovanför dessa var utformade med valv av olika typer. Övriga magasin hade kraftiga takbjälkar som bars av parställda pelare.

#### *Ett av stadens mest monumentala byggnadsverk*

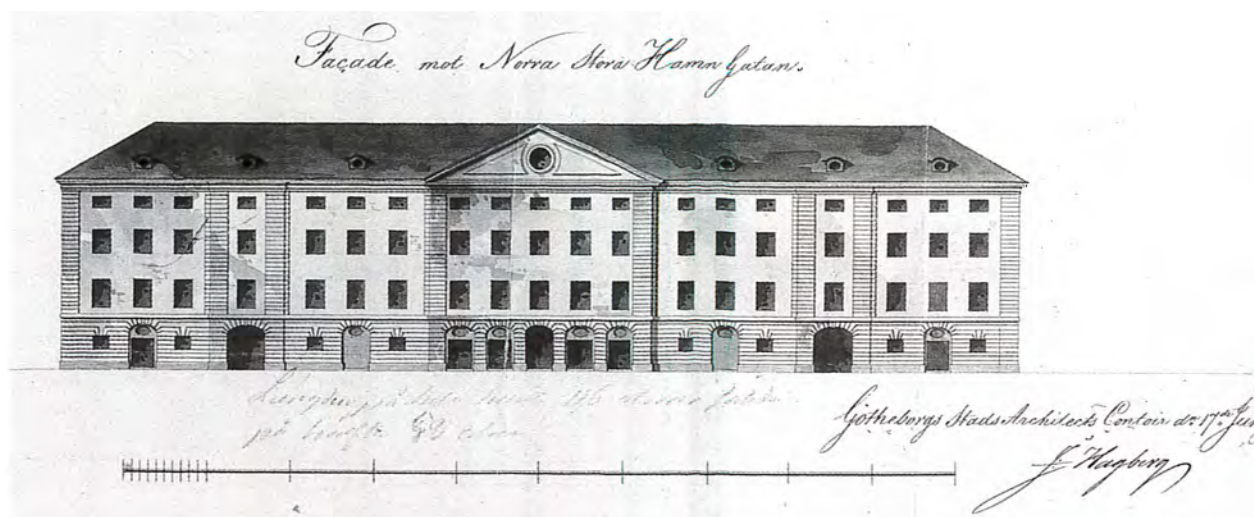
Ostindiska huset var ett av 1700-talsgöteborgs mest monumentala byggnadsverk och hade sin placering i stadens handelscentrum och förnämsta stadsparti. Byggnaden upptog hela kvarteret med huvudbyggnad innehållande auktionssal och direktionsvåning, två magasinshyglor och en ekonomilänga. Under mer än ett sekel, till 1800-talets slut, var Ostindiska huset Göteborgs största byggnad.



Båtarna kommer med varor från Ostindiefararna ute på redden. Utsnitt ur etsning efter Elias Martin 1787. Göteborgs stadsmuseums arkiv



Stadsingenjör Bengt Wilhelm Carlbergs förslag till Ostindiska husets huvudfasad mot Stora Hamnen, 1741. Göteborgs stadsmuseums arkiv



Ostindiska husets fasad mot Norra Hamngatan Uppmättningsritning av stadsarkitekt Jonas Hagberg 1818. Riksarkivet

### *En byggnad med komplicerad kommunikation*

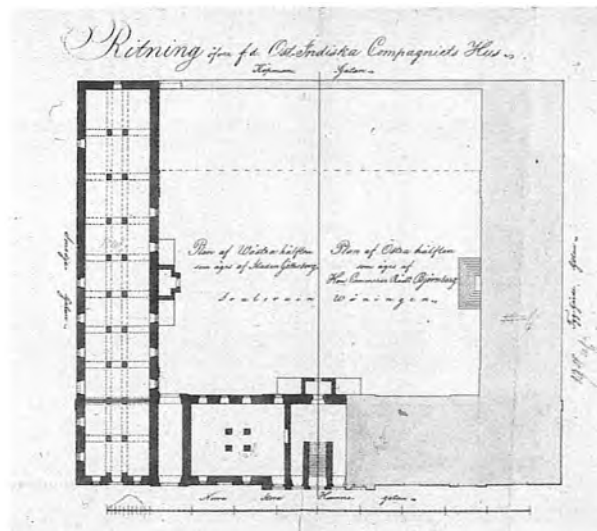
Byggnaden var väl anpassad för importverksamheten som ställde vissa specifika krav. Varorna, som var tullfria och ständigt övervakade av tulltjänstemän, krävde strikt avskild förvaring. Detta var anledningen till att de sammanbyggda huskropparna saknade inre passager emellan sig vilket i sin tur gav en komplicerad kommunikation inom komplexet. Bottenvåningarnas magasin, huvudbyggnadens och flyglarnas, var separerade och nåddes från hamnsidan med separata dörrar till respektive flygel medan magasinerna i flyglarnas övervåningar nåddes via yttertrappor från gården. Från den stora huvudentrén vid Norra Hamngatan ledde en trappa direkt upp till direktionensvåningen på plan två samt auktionssalen på plan tre. Entrén flankerades av två portar och gångar som möjliggjorde passage direkt från gatan, under den stora trappan, in på gården. Gården förbands även med gatan längs Stora Hamnen genom två breda portgångar där större transporter kunde tas in. Väl inne på gården fördelades godset på magasinshyglarnas olika våningsplan med hjälp av vindspel. Ytterligare en portgång förband gården med Köpmansgatan intill ekonomilängan längs gårdens norra sida. Huvudtrapphuset och ett par enklare trapphus i flyglarna hade också entré från gården. Till bottenvåningarnas välvda magasin fanns endast dörrar mot gatan.

### *Huvudbyggnaden*

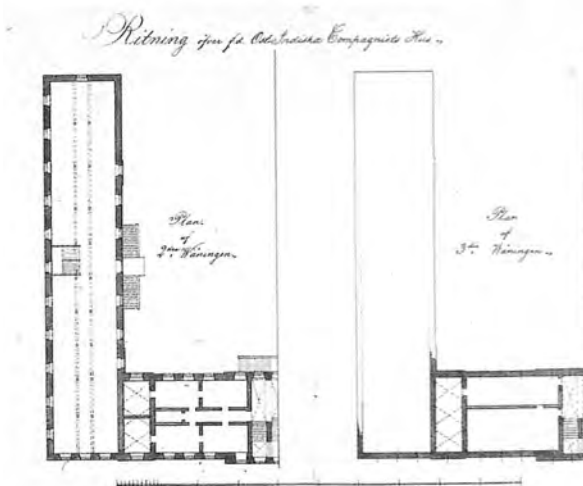
Huvudbyggnaden uppfördes i fyra våningar med källarvåningen och var som sig bör den mest påkostade av de tre byggnadskropparna. Bottenvåningen innehöll två magasinrum och husets huvudentré. Ett brett trapphus i byggnadens mittparti ledde direkt från gatan upp till kontorsvåningen en trappa upp. Trapphuset hade stora välvda förstugor på de övre våningarna. Kontorsvåningen på plan två kunde även nås via en yttertrappa från gården. Förstugan flankerades av två kontoravdelningar om vardera fyra rum grupperade kring en korridor. Ett något rymligare rum i den östra delen kunde användas till direktionens sammanträden. På plan tre fanns en sal för exponering av sidentyger i den östra delen och auktionssalen, med fyra fönster ut mot Stora Hamnen i den västra. Övriga utrymmen i huvudbyggnaden var magasin.

### *Magasinsflyglar*

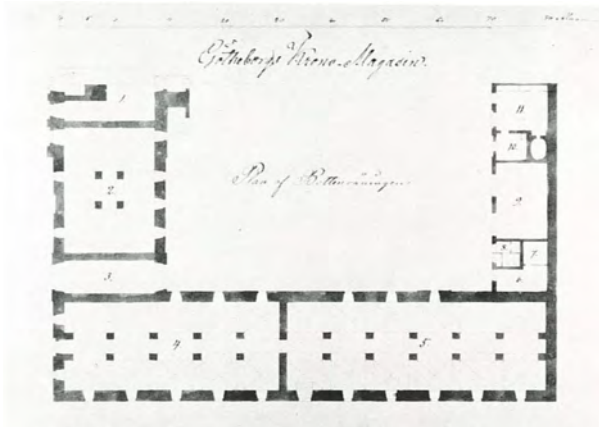
De båda magasinshyglarna uppfördes med välvda bottenvåningar med dubbla rader murade pelare och övervåningar byggda med träkonstruktioner med parvis placerade pelare. I den östra flygeln var källaren genomgående, utan mellanväggar, med kryssvalv längs ytterväggarna medan mittgången försågs med enklare valvslagning. Den västra flygeln, som var något smalare, hade två källarutrymmen och kryssvalv även i mittgången. Vardera källaren var försedd med ett par järndörrar med dubbla lås. De övre magasinrummen sträckte sig genom hela flygeln med stora fönster. Taken bars upp av de parställda träpelarna och takbjälkarna av samma dimension. Mitt i de långsträckta rummen fanns en trappa



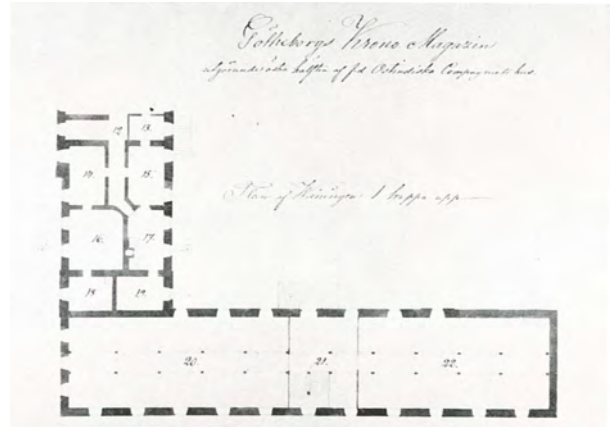
*Plan över bottenvåningens västra hälft. Uppmättningsritning från 1818. Här syns slutna källarutrymmen och portgången från gatan in till gården. Entrétrappan går direkt från mittporten till kompaniets direktionensvåning. Mellanväggen i flygeln är troligtvis sekundär. Den ursprungliga planen är i stort bevarad. Riksarkivet*



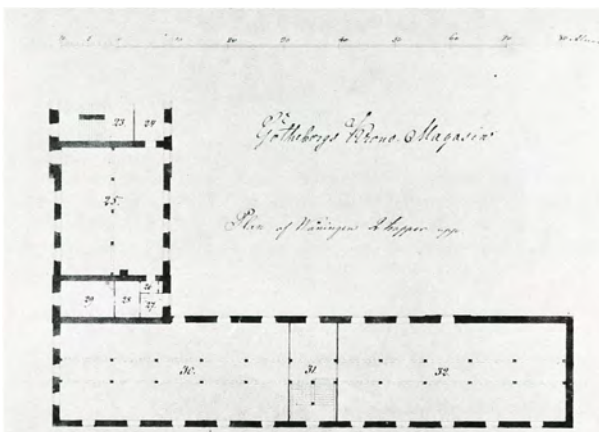
*Plan över första och andra våningen, västra delen. Uppmättningsritning från 1818. Till vänster; den västra kontorsvåningen i huvudbyggnaden samt västra flygelns magasinshyglar. Till höger; auktionssalen med magasin mot gården samt andra våningens genomgående valv. Den ursprungliga planen är i stort bevarad. Riksarkivet*



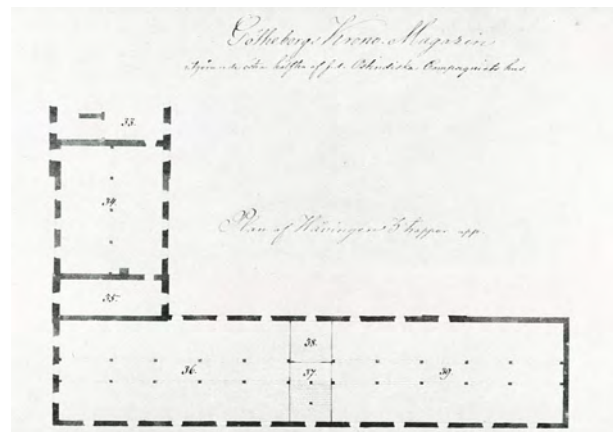
Uppmättningsritning av Ostindiska husets östra hälft. Källarvåningen. Efter 1828. Landsarkivet Göteborg. Här syns de nuvarande café- och restaurangdelarna med "Bäcksins källare" längst till höger. Här syns även uthuslängan.



Uppmättningsritning av Ostindiska husets östra hälft. Första våningen. Efter 1825. Landsarkivet Göteborg. Här syns den östra kontorslägenheten i huvudbyggnaden samt östra flygelns magasinlokaler. Kontorslägenhetens större rum användes under 1700-talet som sammanträdesrum för direktionen.



Uppmättningsritning av Ostindiska husets östra hälft. Andra våningen. Efter 1825. Landsarkivet Göteborg. Här syns huvudbyggnadens sal för sidentyger samt östra flygelns magasinlokaler.



Uppmättningsritning av Ostindiska husets östra hälft. Tredje våningen. Efter 1825. Landsarkivet Göteborg.

av trä. I magasinflyglarnas bottenvåningar lagrades porslin medan övervåningarna användes till förvaring av teer.

#### Gård och uthuslänga

Innergården var inte bara centralt placerad utan också av central betydelse. Härifrån kunde större delen av kompaniets lokaler nås. Här fanns väl tilltagna fritrappor av sten mot samtliga fasader och här mynnade de två breda portgångarna. Gården förmodas ha varit kullerstensbelagd. I norr fanns en tegelmur och en uthuslänga i korsvirke med bland annat kokhus, avträden, vedbod och spruthus.

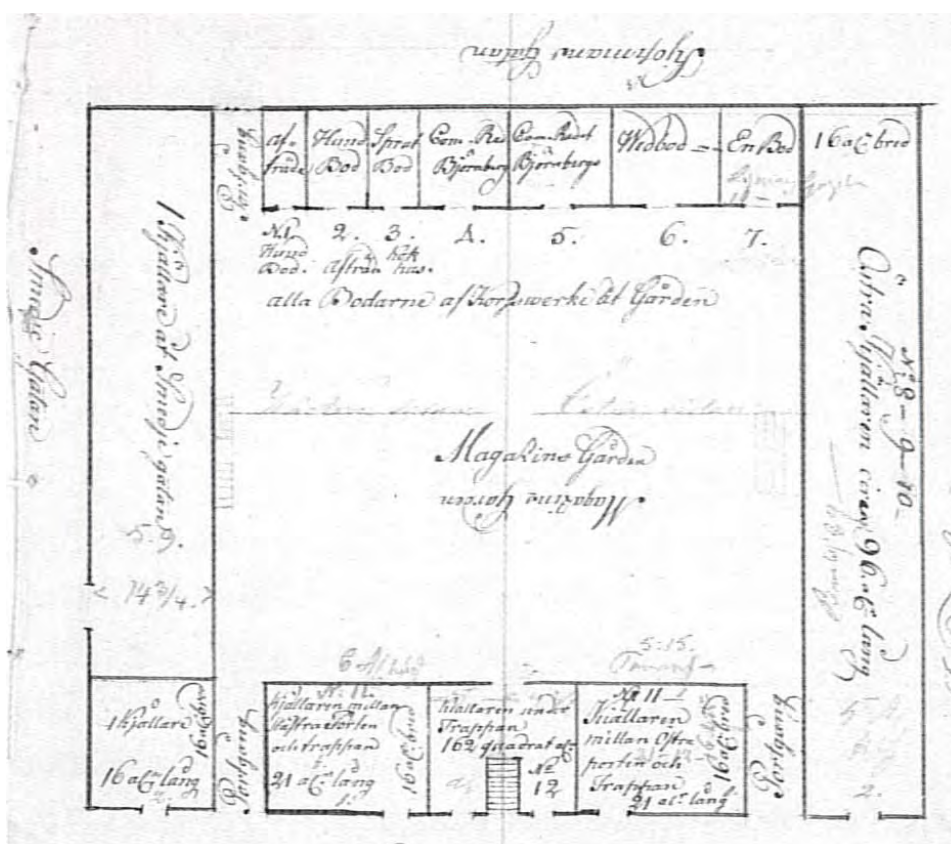
#### Exteriör

Beskrivning ur Ostindiska huset - Göteborgs museum (Hasselgréen): "Huvudfasaden omfattade 19 fönsteraxlar mot Norra Hamngatan och den sträckte sig också runt hörn med två fönsteraxlar mot tvärgatorna. Den var helt utförd i gult tegel och avslutades uppåt med en putsad profilerad list. Bottenvåningen var rusticerad och rustiken återkom i de väggpelare/lisener som delade in den långa fasaden. Mittpartiet med sina fem fönsteraxlar och fem välvda entréer var något framdraget och betonades genom en fronton som hade ett stort cirkelformat fönster. Fönsteraxlarna över portgångarna markerades genom svagare framdragna risaliter. Dekorativa detaljer i denna strama fasadkomposition var ett par tavletter som omgav frontonens fönster och ovala blindfönster ovanför bottenvåningens dörrpartier. Mot tvärgatorna och

gården hade fasaderna en enklare utformning. Här saknades rusticeringar och flyglarnas bottenvåningar var uppförda av gråsten". På huvudbyggnadens tak fanns fyra vindskurur täckta med järnplåt och fyra skorstenar täckta med bly. Fönstren låg i murlivet på sedvanligt 1700-talsmanér. I första våningen hade fönstren sex rutor i höjd, i våningen ovanför fem rutor i höjd och i tredje endast tre. Östra flygeln hade nio vindskurur. Taket var klätt med kopparplåt. Västra flygeln hade åtta vindskurur och var klätt med målad plåt. Även flygelbyggnadernas fönster varierade i storlek och var spröjsade med små glasrutor.

#### Interiör

Ostindiska huset var en mycket funktionell byggnad. Elegansen och stramheten i fasaden följs upp i interiören. Här fanns en enkelhet i materialen med dyrbar inredning kanske endast i direktionens våning och eventuellt auktionssalen. Några dekorationer eller andra påkostade detaljer i interiören finns inte omnämnda i källorna. Samtliga rum i huvudbyggnaden hade putsade väggar och gipsade tak förutom några magasinrum som hade bjälktak. Golv i förstugor, svalgångar och trappor var av täljsten, medan övriga golv var belagda med en och en halv tums "mashuggsbrädor". Att döma av antalet skorstenar på äldre avbildningar hade alla större rum troligtvis kakelugn. Magasinsflyglarnas golv var belagda med furuplankor.



Ostindiska husets bottenvåning, den så kallade "Magasinsgården" och korsvirkesbodar mot Köpmangatan. Göteborgs stadsmuseum



*Ostindiska huset ca 1870 med oförändrat 1700-talsutseende. Före ombyggnaden 1896. Foto: Göteborgs stadsmuseums arkiv*



*Köpmansgatan 1888 mot väster. I gatans fond syns baksidan på Ostindiska husets kvarter med konturerna av de två magasinsflyglarna. Mellan flyglarna finns en tegelmur och bakom den en låg träbyggnad. Foto: Göteborgs stadsmuseums arkiv*

### 1800-tal: Centrum till vetenskap, kultur och bildning

Troligen gjordes inga ombyggnader eller större förändringar under perioden fram till 1800-talets början. Ostindiska kompaniet upplöstes 1813. Staden köpte in den västra delen av huset medan staten tog över den östra 1823.

Under de första decennierna efter ägarbytet fanns det olika verksamheter i huset. Kronans del av huset nyttjades som spannmålmagasin med tjänstebostad för förvaltaren i huvudbyggnadens östra hälft. Göteborgs Vetenskaps- och Vitterhetssamhälle hyrde den fd auktionssalen, mm där de hade ett naturaliekabinett/kuriosasamling samt ett bibliotek. Därmed lades grunden för framtida museiverksamhet. År 1833 inrättades ett Naturhistoriskt museum som hölls öppet för allmänheten, Göteborgs första offentliga museum, med lokaler i huvudbyggnadens plan tre, omfattande bland annat den gamla auktionssalen. Under denna period gjordes mindre ombyggnationer såsom avskiljande väggar i magasinerna.

#### *Ombyggnader för Göteborgs museum 1861-1882*

Museets samlingar växte fort och 1861 öppnades Göteborgs museum i västra flygeln. Museet var ämnat för utställning

av vetenskap, konst och industrialster. Lokalerna rustades upp och man genomförde en ombyggnad enligt ritningar av byggmästarna PJ Rapp och A Krüger. Västra flygelns tredje våning och vind slogs samman och byggdes om till en hög museisal med dagljusbelysning genom tio takfönster och gallerier runt om. Troligen förstärktes bjälklags konstruktionen i hela flygeln och den norra delen försågs med extra pelare och påbyggt bjälklag.

I den nya museisalen inrymdes den stora zoologiska samlingen och mindre avdelningar för konst, etnografi och arkeologi medan man i de nedre våningarna visade industrialster och jordbruksredskap.

Museiverksamheten utökades efter hand och 20 år senare hade de övertagit nästan hela Ostindiska huset. Delar av byggnadskomplexet hyrdes ut till externa hyresgäster som Slöjdföreningens skola (sedermera HDK, flyttade till egna lokaler 1878) och Musei ritskola (sedermera Konsthögskolan Valand, flyttade till egna lokaler 1886). På innergården, som fram till dess hade varit stenlagd, anlades en botanisk trädgård år 1864 med exempel på vilt växande träd och örter



*År 1861 öppnade Göteborgs museum i den ombyggda västra flygeln med takfönster och gallerier. Illustration ur Ny illustrerad tidning, 1865. Göteborgs stadsmuseums arkiv.*

från Skandinavien. Huvudbyggnadens bottenvåning togs i bruk för butiker.

I mitten av 1870-talet hade hela kvarteret och byggnaden utvecklats till ett centrum för vetenskap, kultur och bildning.

Övriga ombyggnader som genomfördes under denna period var:

- Hela huvudbyggnadens översta plan slogs samman och försågs med takfönster år 1864.
- Östra flygelns översta våningsplan slogs samman och byggdes om med förhöjt innertak och takfönster samt biblioteksinredning 1870-73.
- Östra flygeln rumsindelades med hjälp av mellanväggar 1872-73. Trapphuset avskiljdes med stenväggar.
- Huvudentrén och stora trappan byggdes om så att en plan passage skapades rakt igenom huset till gården. Gårdsfasadens ursprungliga fritrappa till våningen en trappa upp revs. (1870?)
- 1862-82 utökades flyglarnas ursprungliga små fönster till stora skyltfönster i bottenvåningen mot Norra Hamngatan. Nya dörrar togs upp i mellanpartierna.

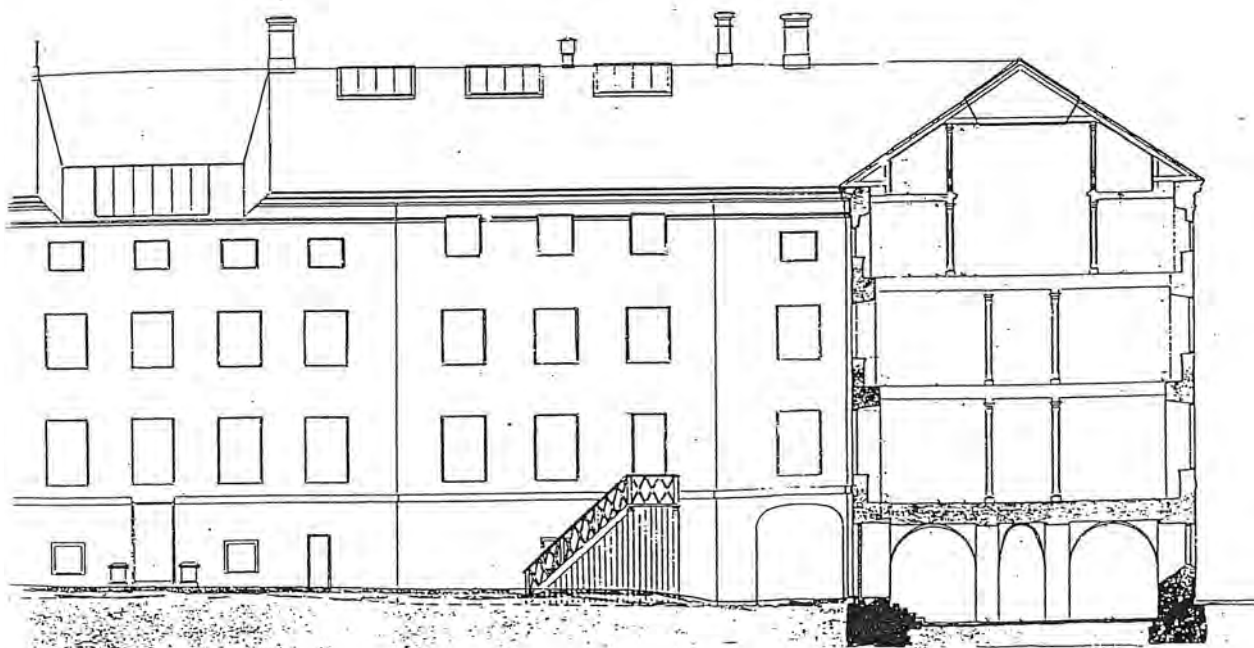
- 1861 och 1870 togs ett tiotal fönster upp i gavlarna mot Köpmansgatan.
- 1880 inreddes ett värmeapparaturum i östra flygelns bottenvåning.

#### *Musei örtagård från 1865*

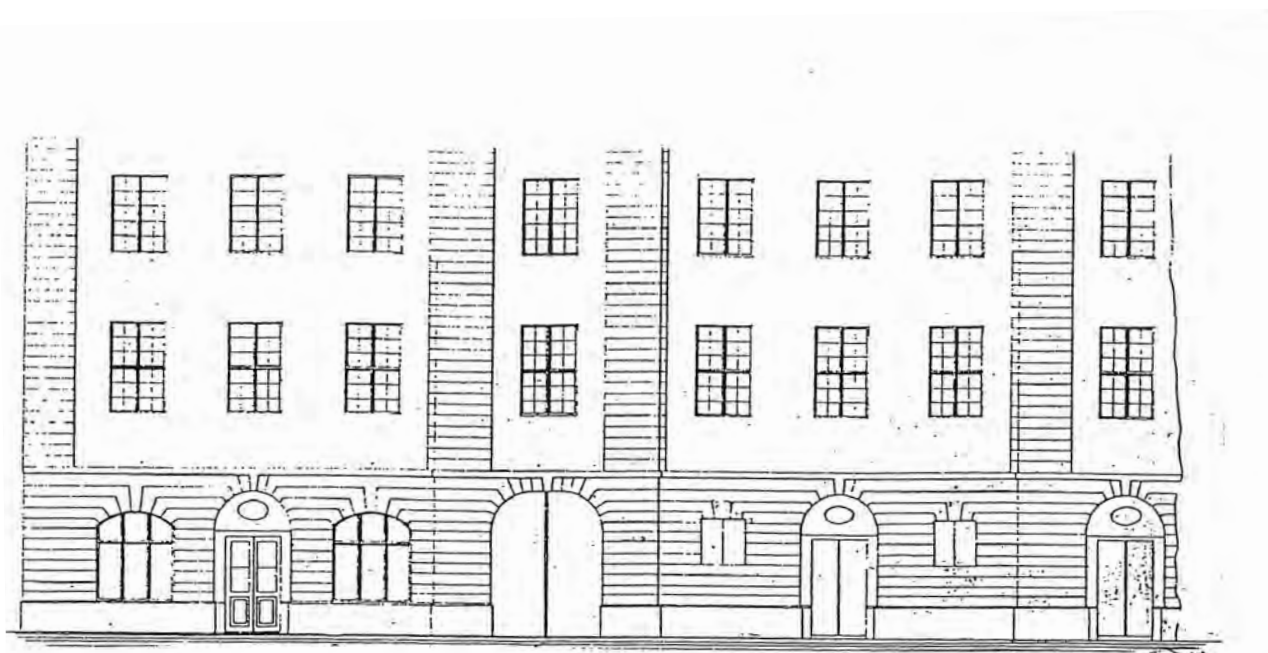
År 1865 omvandlades magasinsgården till en botanisk trädgård som en del i museiverksamheten. Växtligheten bestod av omkring 500 skandinaviska vildväxande träd- och örtslag.



*Ostindiska huset var ett centrum för vetenskap, kultur och bildning mitt i den expanderande 1800-talsstaden Göteborg. Foto: Göteborgs stadsmuseums arkiv*



*Gårdsfasaden, huvudbyggnaden och sektion genom västra flygeln. Här syns översta våningens balkonginredning, att huvudbyggnadens ursprungliga yttertrappa har ersatts med en enkel dörr samt att takfönster har tillkommit. Uppmättningsritning från 1893.*



*Förslag till skyltfönster i huvudfasadens västra del mot Norra Hamngatan. Uppmättningsritning från 1862.*

### *Wilsonska flygeln. Tillbyggnad 1889-92*

Redan under 1870-talet behövde museet större ytor och år 1885 beslutades det om en om- och tillbyggnad i kvarterets norra del. En arkitektävling arrangerades och grosshandlare Wilson donerade 100 000 kr till bygget. En ny flygel med utställningssalar för konstsamlingarna uppfördes 1889-91 enligt ritningar av arkitekterna Hans Hedlund och Yngve Rasmussen.

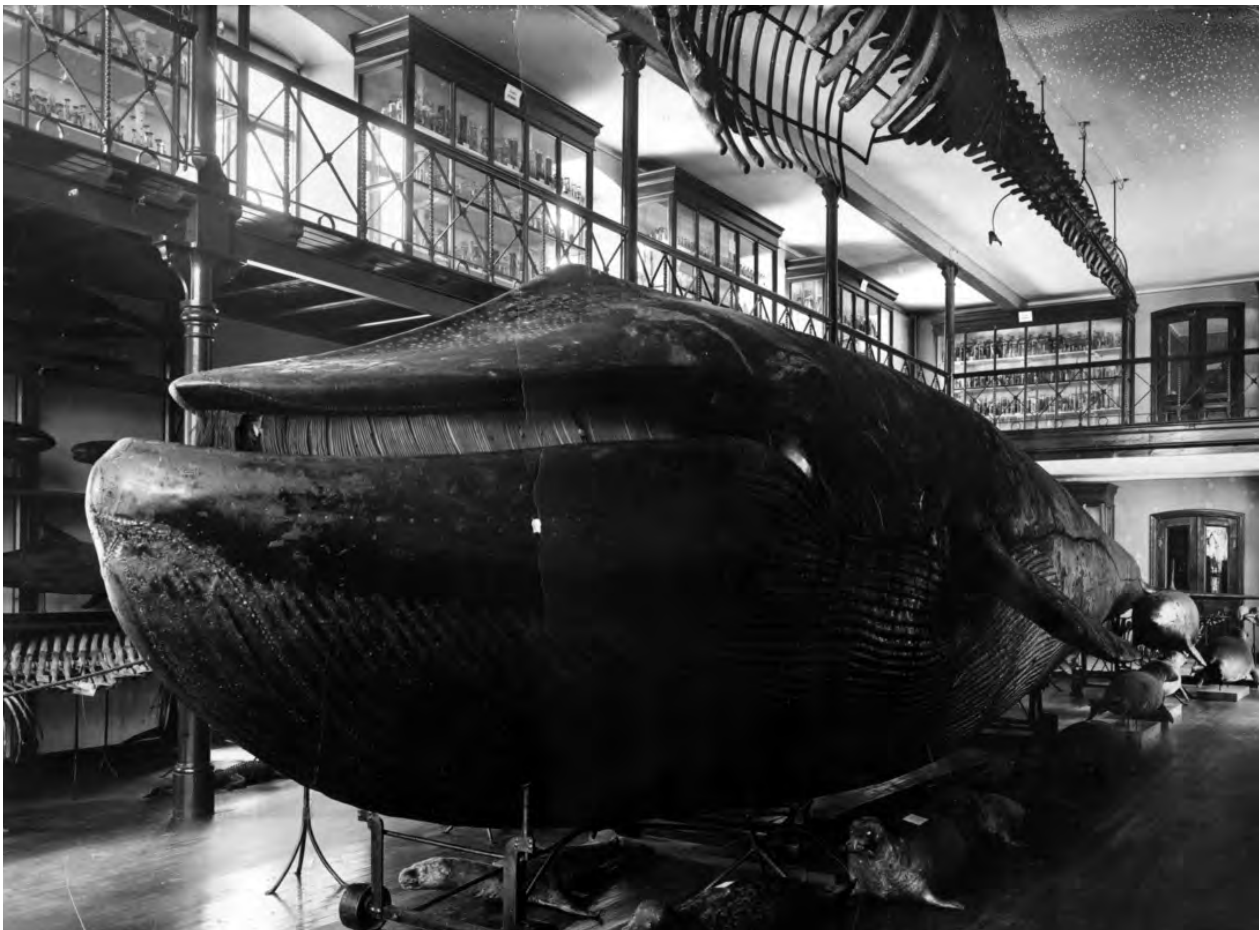
Wilsonska flygeln uppfördes i samma höjd som ursprungsbyggnaden men i tre våningar istället för fyra. En stor skillnad var emellertid att fasaderna fick en rikare dekor med mönstermurningar med tegel i olika färger och alfrescomålningar på gårdsfasaden. Motiven var bland annat emblem som anknöt till museets samlingar. Målningarna utfördes troligtvis av Yngve Rasmussen tillsammans med brodern och dekormålaren Torvald Rasmussen. Tredje våningen försågs med takfönster och saknade fönster i fasad. Gårdsfasaden avslutades uppåt med lätta skärmtak. Byggnadsplanen var symmetrisk med rum i fil flankerande en rymlig trappa i mittaxeln.

Byggnaden inrymdes med uppackeringsrum, magasin, avträden, tvättstuga, värmeapparatur mm i bottenvåningen,

salar för mynt, keramik, mm på våningen en trappa upp och en konstavdelning med målningssallerier på våningen två trappor upp. Denna översta våning hade försetts med generösa takhöjder, stora takfönster och fönsterlösa väggar - alltså väl anpassat för utställning av konst.

### *Ombyggnad till modernt museum 1894-96*

Under 1890-talet genomfördes även en omdaning av Ostindiska huset till ett modernt museum. Arkitekterna Hedlund och Rasmussen anlätades på nytt. Man hade en ambition om bevarande av den ursprungliga arkitekturens karaktär vilket framgår av ett uttalande av ombyggnadskommittén: man borde "bevara den karaktär av lugn och värdighet som byggnaden ägde i sitt dåvarande skick, och som var förbunden med betydelsefulla historiska hågkomster från ostindiska Kompaniets dagar". Den gamla entrén skulle inte förnyas i modern stil utan byggas om så att den blev "överensstämmande med byggnadens karaktäristiska och gammalmodiga stil". En måttfull dekoration tilläts på fasaden.



*1890-talets ombyggnad omfattade bland annat en sammanslagning av två våningsplan i del av den östra flygeln för att ge utrymme åt den Malmska valen. Foto: Göteborgs stadsmuseums arkiv.*





*Till vänster; Ritningar till Wilsonska flygeln av Hans Hedlund. Överst gårdsfasaden, genomsärning och plan av den övre våningen. Därunder planer av källarvåningen och våningen en trappa upp. Trapphuset är dominerande och flankeras av symmetriskt placerade utställningssalar. Skulptursalen i Wilsonska flygelns första våning år 1895 och konstavdelningen i Wilsonska flygelns tredje våning 1903. Foto: Göteborgs stadsmuseums arkiv.*



Rasmussen stod som huvudansvarig arkitekt. Ritningar upprättades och fastställdes 1893. Arbetet genomfördes 1894-96. Ombyggnaden gjordes med hänsyn till det historiska arvet även om några större förändringar gjordes. Ostindiska huset fick karaktären av ett modernt museum, med inspiration från England.

Åtgärderna i stort var en uppdatering av exteriören;

- Ny dekor och lister av gotländsk kalksten på huvudbyggnadens gatufasad. Rikt utformade reliefpartier på den ursprungliga frontonen ovanför mittsaliten och på två nya frontoner ovanför sidosaliterna, stadens vapen i husets mittaxel och ett litet ugglehuvud som placerats ovanför huvudentrén.
- Huvudfasadens fönster ersattes med nya i ungefär samma utseende och flyttades in 1 dm från murlivet och försågs med fönsterbänkar av kalksten.
- I huvudbyggnadens bottenvåningen fullföljdes 1860-talsombyggnaden av de små fönstren till stora skyltfönster och fasaderna kläddes med Skrombergategel och nya dörrar sattes in.
- Taket byggdes om helt och förseddes med taklanterniner. Övre våningen höjdes framför allt mot gården. Mot gatan höjdes den övre delen genom ett vertikalt band och mot gavlarna valmades taket.
- I stort sett samtliga fönster i gårdsfasaderna byttes mot nya, större. I den översta våningen sattes stora

fönsterpartier in. De nya, påbyggda fasadpartierna mot gården pryddes med åtta porträttmedaljonger och en tavla.

Ändringar av interiören;

- Huvudtrapphuset fick en ny monumental vestibul med jugendinspirerad växtornamentik i relief på två granitpelare och tidstypisk utsmyckning i form av dekormålning, sirliga gällersmidan och fönster med färgat glas. Hela trapphuset fick en rik utsmyckning med skulpterade pelare, sirliga gällersmidan och fönster med färgat glas.
- Frescomålningar på väggarna i trapphallens första vilplan med motiv från husets historia av konstnär Georg Pauli.
- Nya valv i huvudtrapphusets översta del med anslutande salar, den så kallade kyrksalen.
- Sammanslagning av våningarna en och två trappor upp i den östra flygelns norra del för att ge utrymme åt Malmska valen. Ombyggnad med balkonger.
- I den östra flygelns översta våningsplan ersattes balkonginredningen från 1870 med en ny liknande inredning som sträckte sig genom hela våningsplanet.
- Museikansliets rum fick en mer påkostad inredning.
- Hörn och nedre delen av väggarna i utrymmen med pelare eller välvda passager kläddes med ljust gulbrunt skrombergategel. Detta gjordes bland annat i större delen av bottenvåningen.



*Ostindiska huset efter ombyggnaden, 1900-talets början. Göteborgs stadsmuseums arkiv.*

Ändringar av gården;

- Gården ställdes i ordning som park med gräsmattor, planteringar, buskar och grusgångar. Marknivån höjdes mot söder och portgångarna sattes igen.

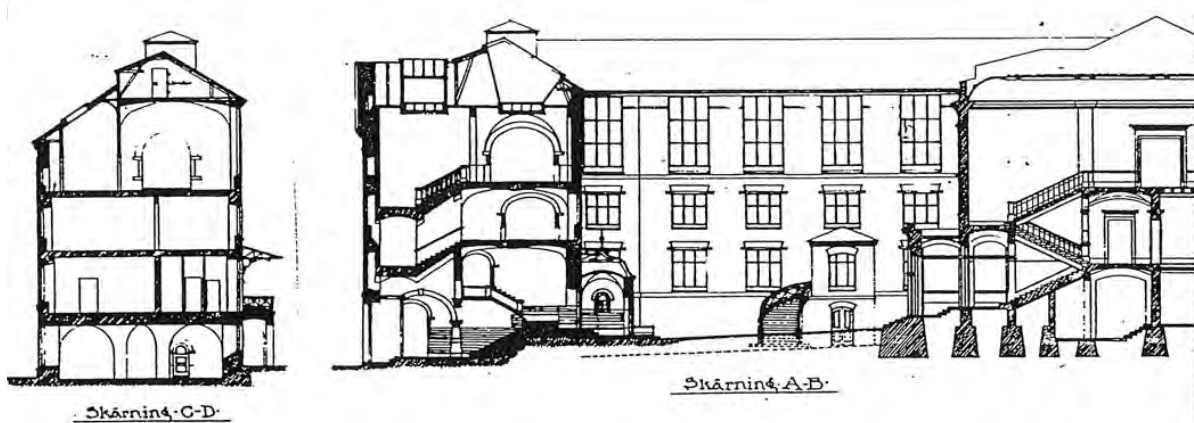
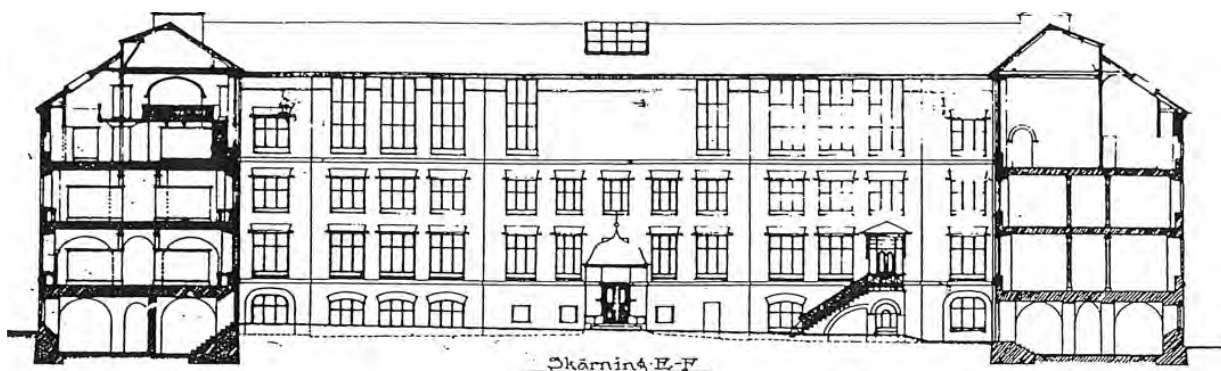
Ny säkerhet;

- Nya brandmurar drogs upp till tak och flyglarnas gamla trapphus i trä byggdes om i sten.

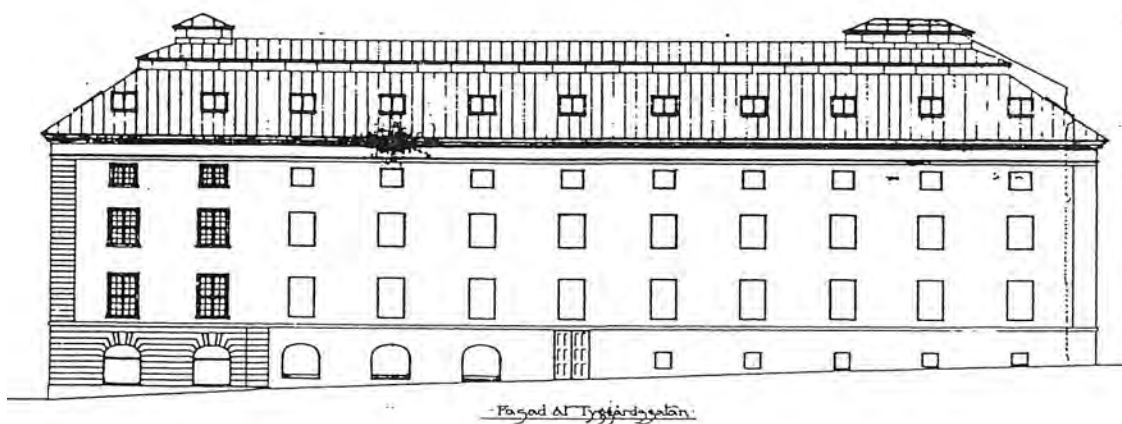
Viktiga karaktärsdrag som bibehölls:

- De ursprungliga entréförhållandena med en rad ytterdörrar mot Norra Hamngatan, en port mot Köpmansgatan och separata ingångar till de olika byggnaderna från gården.
- De välvda rummen i bottenvåningarnas magasinstrymmen samt stommen på plan två och tre.

Efter ombyggnaden disponerades hela kvarteret av Göteborgs museum. Under de följande trettio åren disponerades lokalerna med huvudentrén och stora trapphallen i bottenvåningens mittparti och butikslokaler i bottenvåningens övriga delar, naturhistoriska avdelningen i hela östra flygeln med sina balkonger, konstsamlingar i Wilsonska flygeln och västra flygelns tredje våning. I fd Ostindiska kompaniets kontorsrum en trappa upp i huvudbyggnaden fanns museikansliet och en vaktmästarbostad. Övriga delar upptogs av etnografiska samlingar, allmogesamlingar samt historiskt och arkeologiskt material.



*Ombyggnadsritningar med huvudbyggnadens och västra flygelns gårdsfasader och sektioner med nya fönster och entréer mot gården. 1893*



*Ombyggnadsritningar med fasad mot Tyggårdsgatan. En mindre del av fasaden närmast Norra Hamngatan är förändrad med nya fönster. 1893*



*Interiörer från museet efter 1890-talets ombyggnad.*



*Flytt av Malmska valen år 1923 i samband med att museets naturhistoriska avdelning flyttar till egen byggnad. En fönsteröppning i den östra flygeln har breddats tillfälligt för att få ut valen som även är nedmonterad i delar. Göteborgs stadsmuseums arkiv.*

### 1900-tal

Under 1900-talet genomfördes en del förändringar i byggnaden. I samband med Göteborgs Jubileumsutställning 1923 flyttade Naturhistoriska avdelningen till egen byggnad i Slottskogen och konstavdelningen flyttade till nybyggda Göteborgs konstmuseum på Götaplatsen. Museikansliet var en av de få verksamheter som fanns kvar på samma plats.

Under perioden 1920-1990 gjordes många små förändringar i huset. Det handlade mycket om mellanväggar och dörröppningar, men även övermålning av dekormåleri. De första toaletterna installerades 1922. Vid samma tid inreddes ett par vaktmästarbostäder i västra flygeln och bjälklaget återinsattes i valsalen.

1960 sattes takfönstren igen.

1968 fick Ostindiska huset ett officiellt lagligt skydd genom byggnadsminnesförklaring av huvudbyggnaden, östra och västra flygeln.

1972 placerades en hiss mot södra gårdsfasaden och det inreddes ett litet kafé. Byggnadens sydvästra hörn grundförstärktes 1992. Karaktären bibehölls fram till 1993.

Innergårdens parkmiljö förenklades stegvis under 1900-talets andra hälft. 1952 försågs den med nya planteringar och naturstensplattor. Under 1970-talet fick den modern plattsättning och på 1980-talet förenklades den ytterligare.

I början av 1990-talet flyttade Etnografiska museet ut för nya lokaler i Gårda. Historiska museet, Arkeologiska museet och Industrihistoriska museet gick samman och bildade Göteborgs stadsmuseum.



*Vy mot Ostindiska husets östra flygel år 1912. Det som ursprungligen var en botanisk trädgård (som troligtvis försvann i samband med Wilsonska flygelns tillkomst) har ersatts av en typisk liten 1800-tals park med soffor, gräsmattor och slingrande gångar. Foto: Göteborgs stadsmuseums arkiv.*



*Innergården 1966. Muralmålningarna täckta av vildvin Göteborgs stadsmuseums arkiv.*



*Innergården på 1970-talet, sett mot nordväst. Parken har ersatts avstensättning och springbrunn. Blodbokarna fanns kvar till 1986. Göteborgs stadsmuseums arkiv.*

### Ombyggnad av Ostindiska huset 1993-96

I början av 1990-talet fanns det ett behov av att utöka och modernisera lokalerna och en ombyggnad som var lika omfattande som den i slutet av 1800-talet genomfördes. Bland annat ville man tillskapa en större hörsal och en restaurang. Under fyra år genomfördes en omfattande om- och tillbyggnad, renovering och anpassning av den gamla 1700-talsbyggnaden till de krav som ställs på ett modernt museum, enligt ritningar av Wallinders arkitektkontor genom Johan Hedborg.

Vad som gjordes:

- Utgrävning av hela gården i ett våningsplan till ett källarplan med entréhall och hörsal. Iordningställande av gården med ett nytt inslag i form av ett öppet förstärkt parti med glasade väggar in mot källarplanet.
- Del av huvudtrappan som tidigare ledde direkt upp till direktionsvåningen och ut till gården, revs och ersattes med passager ner till den nya entréhallen i källarplanet.
- Restaurering av flera interiörer: dels i Wilsonska flygelns övre salar samt i östra flygeln där fd valsalen och fd zoologiavdelningen till stor del återfått sitt tidigare

utseende. I västra magasinsflygelns plan 2 och 3 har de ursprungliga rumsvolymererna från 1700-talet tagits fram.

- Återskapande av Ostindiska kompaniets auktionshall. Återställande av storlek, rekonstruerad inredning, återställd färgsättning.
- Fasadrenovering mot Norra Hamngatan, Tyggårdsgatan och Smedjegatan.
- Tillgänglighetsanpassning.
- Nya konferenslokaler, café och restaurang.

”Museinämndens största enskilda satsning någonsin under den värsta lågkonjunkturen i modern historia” (sagt på 1990-talet).

### 2000-tal

Restaurering av Wilsonska flygelns gårdsfasad.  
Restaurering av kakelkällaren.



*Under fyra år i början av 1990-talet genomfördes en omfattande om- och tillbyggnad av Ostindiska huset. Här grävs gården upp för att ytan ska omvandlas till entré och hörsal. Bild ur Göteborgs stadsmuseums arkiv.*

## Förändringskronologi

### 1731

Svenska ostindiska kompaniet grundas.

### 1747-62

Ostindiska husets ursprungliga tre flyglar byggs med kontor, auktionssal, visningsrum, två magasin och uthus.

### 1807-13

Ostindiska kompaniets verksamhet avvecklas och Göteborgs stad köper delar av huset.

### 1819

Göteborgs Vetenskaps- och vitterhetssamhälle hyr ett par rum för sitt naturaliekabinett och bibliotek.

### 1833

Vetenskaps- och Vitterhetssamhället inrättar ett naturhistoriskt museum i huvudbyggnadens västra del. Detta var Göteborgs första offentliga museum.

### 1835

Resurser ges till skapandet av en Musei örtagård, som kom att innehålla ca 500 Skandinaviska träd och örter.

### 1861

Göteborgs museum invigs, framför allt visas konst och industriprodukter. Initiativtagare var tidningsredaktör SA Hedlund.

### 1863

Slöjdföreningens skola hyr lokaler i östra flygeln. (Flyttad till Vasagatan 50 1876).

### 1865

Musei rit- och målarskola öppnas i östra flygeln. (Flyttad till det då nybyggda "Valand" 1886). En valunge, Malmska valen, strandar och blir museiföremål.

### 1891

Den nya museifygeln, Wilsonska flygeln, står klar med sina muralmålningar.

### 1894-96

Ombyggnad av Ostindiska huset till museum med Georg Paulis fresker i trapphuset.

### 1923-25

Naturhistoriska avdelningen får egen byggnad i Slottskogen och konstavdelningen flyttar till en ny museibygnad vid Götaplatsen.

### 1946-47

Avdelningarna som är kvar i huset ombildas till tre separata museer: Arkeologiska museet, Etnografiska museet och Historiska museet.

### 1962

Planer på en ny museibygnad i Sjöbergen vid Klippan som aldrig realiseras.

### 1966

Önskemål om rivning av Wilsonska flygeln för att bygga en ny museifygel.

### 1968

Ostindiska huset byggnadsminnesförklaras.

### 1993

Göteborgs stadsmuseum bildas.

### 1994-96

Hela kvarteret byggs om för Göteborgs stadsmuseum. Ny reception och hörsal inreds under gården.

### 2001

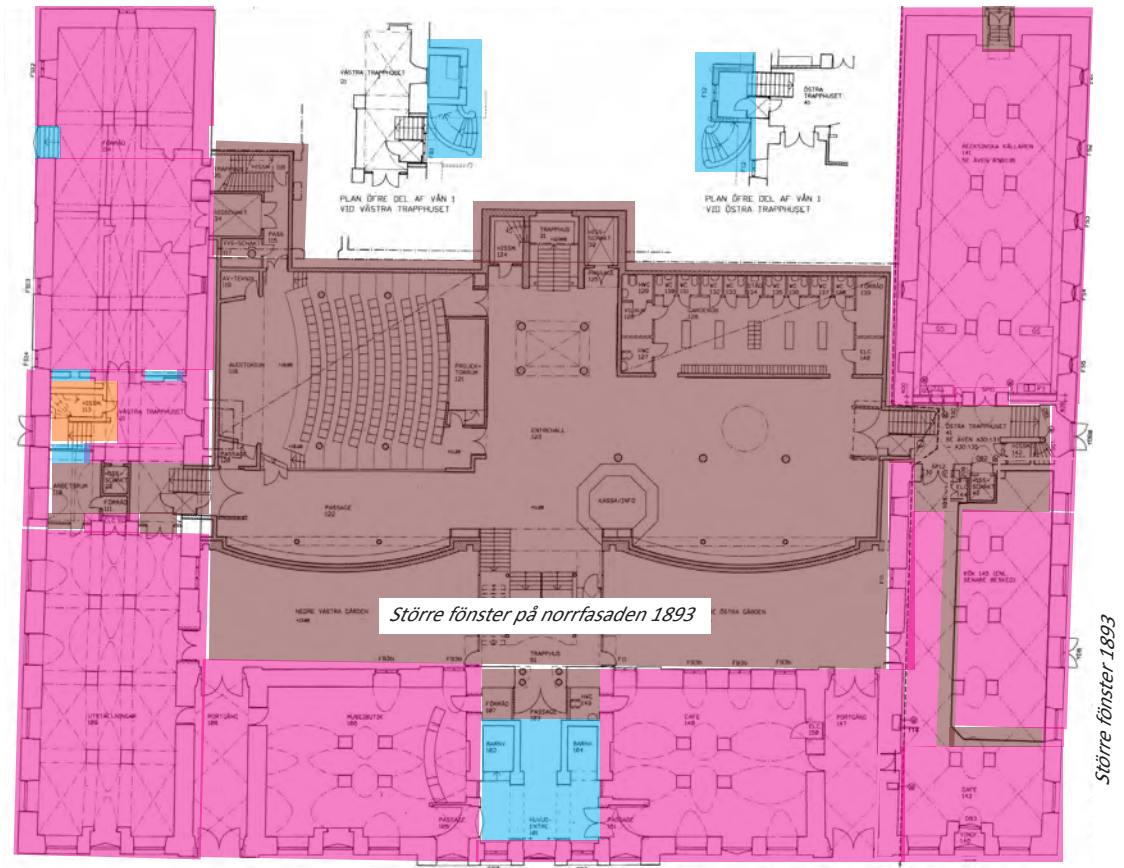
Väggmålningarna på Wilsonska flygelns gårdsfasad restaureras.

### 2015

Kakelkällaren restaureras.

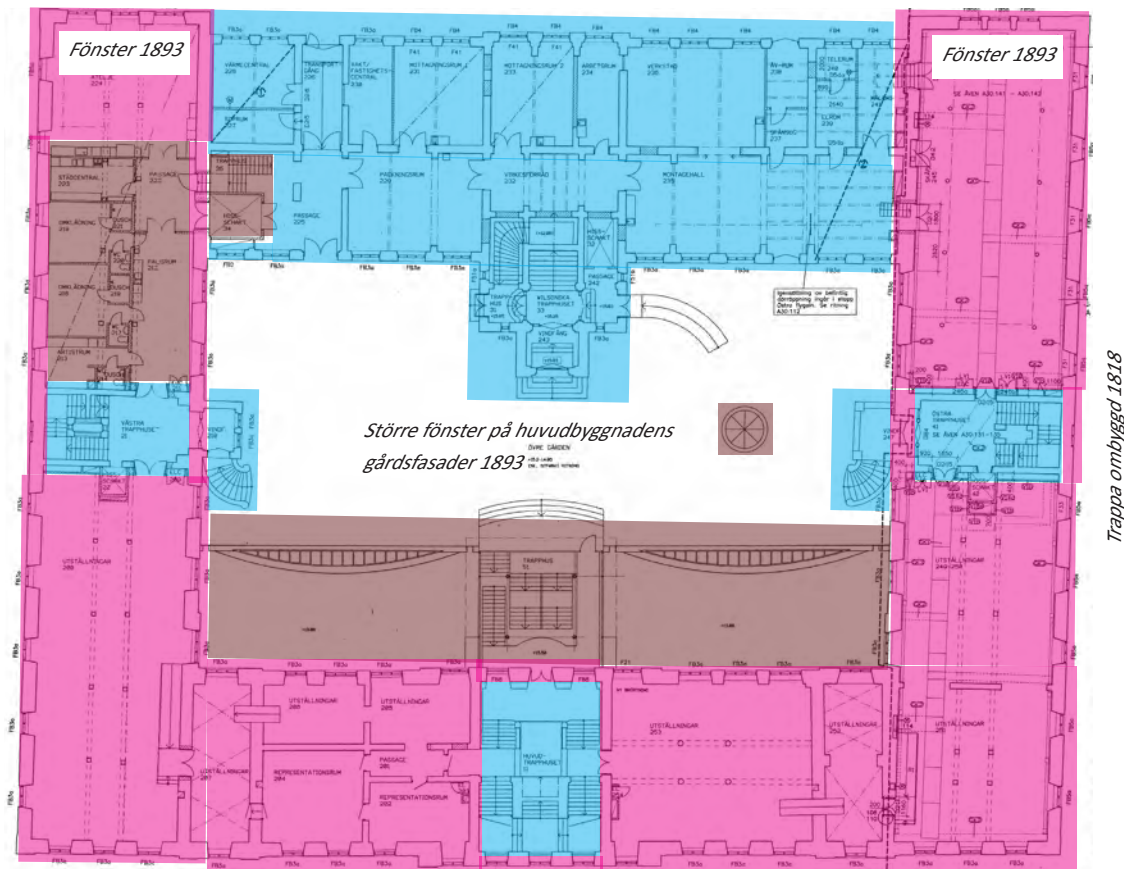
Översiktlig ålderslegend

- Före 1818
- 1860-tal
- 1889 och -93
- Efter 1893
- Efter 1990-tal



Bottenvåning

Större fönster på sydfasaden på 1860-talet



Våning 1 tr

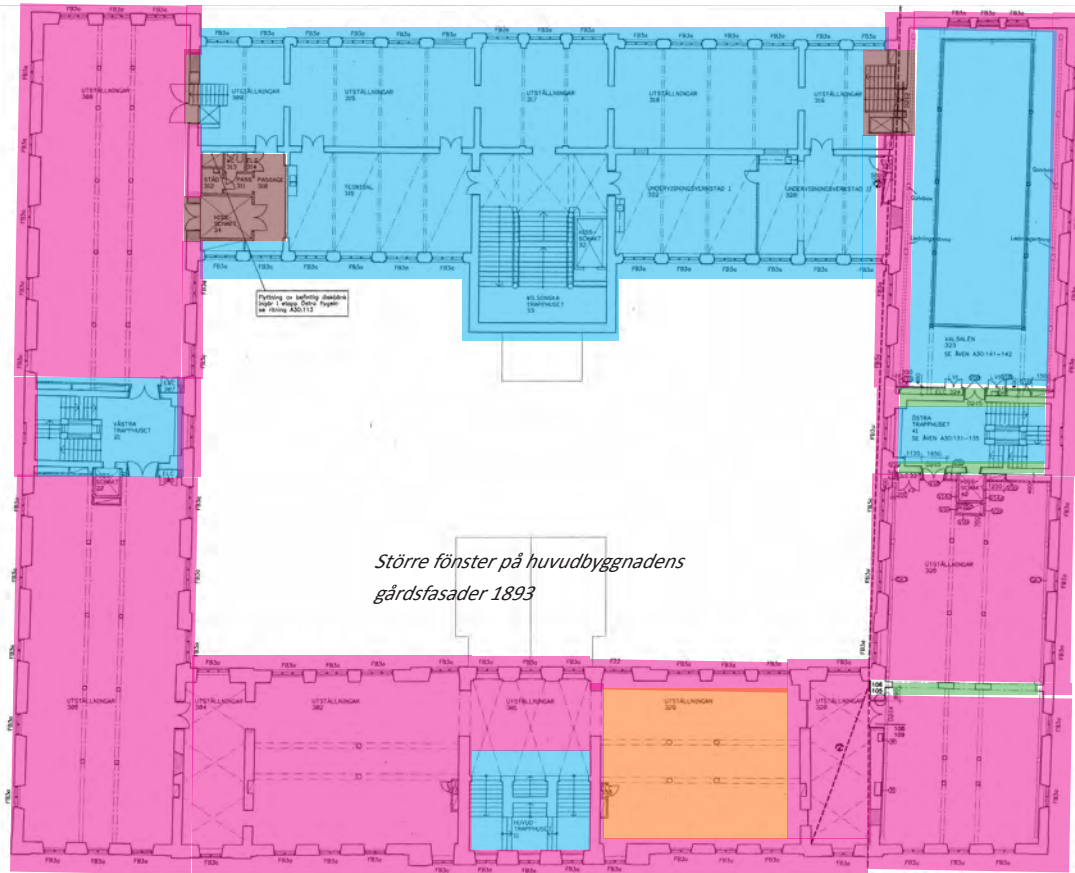
Östra kontorslägenhetens  
rumsindelning borta

Fönster 1893

Fönster 1893

Trappa ombyggd 1818  
resp. 1861

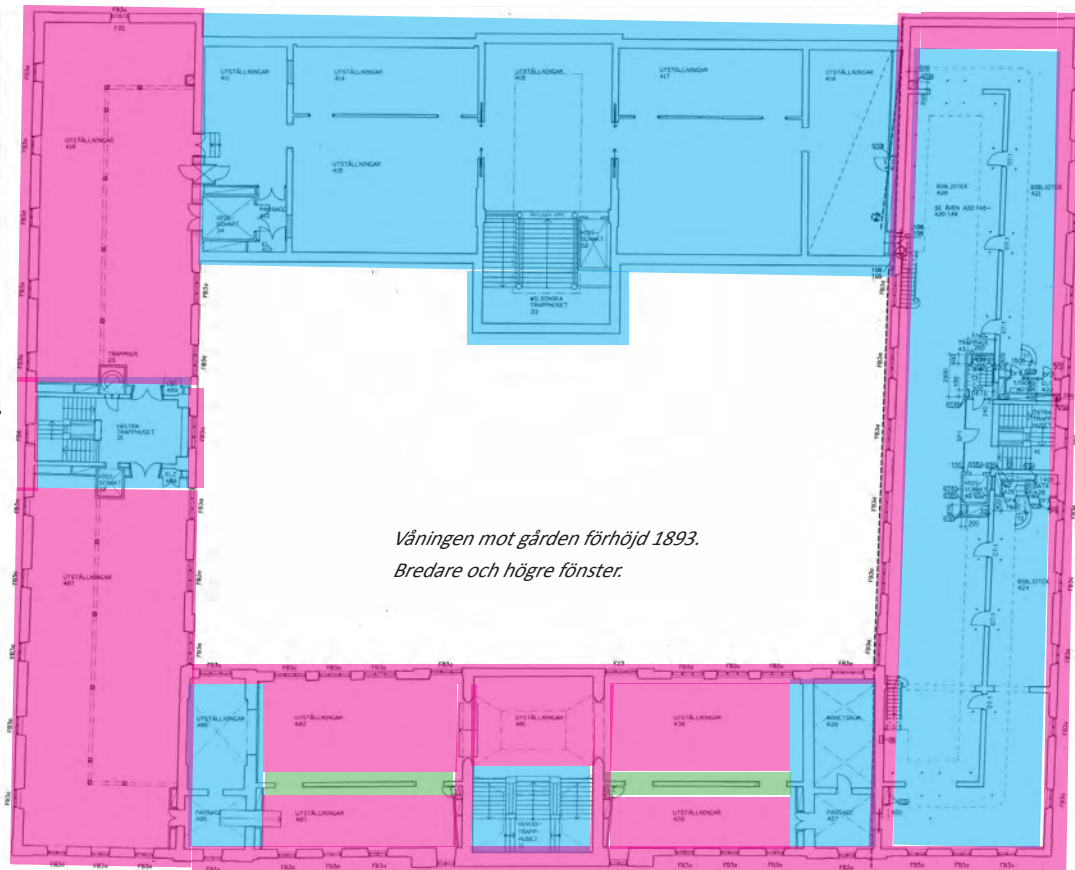
Trappa ombyggd 1818  
resp. 1861



Våning 2 tr

Trappa ombyggd 1818  
resp. 1861

Trappa ombyggd 1818  
resp. 1861



Våning 3 tr

### 3. Kulturhistorisk värdebeskrivning

Ostindiska huset som helhet har ett mycket högt kulturhistoriskt värde både som byggnadshistoriskt dokument och som monument över de verksamheter som har bedrivits där genom historien - verksamheter av avgörande betydelse för stadens ekonomiska och kulturella utveckling. Det kulturhistoriska värdet utgörs av dokumentvärden och upplevelsevärden. Dokumentvärden handlar om läsbarheten av byggnadens historia - byggnadsdelar och detaljer som speglar de förhållanden som varit under den tidsperiod då anläggningen uppfördes och då den har brukats och förändrats. Upplevelsevärdet bärs upp av anläggningens utformning och karaktär, dess del i stadsbilden och arkitektoniska uppbyggnad sett ur ett estetiskt perspektiv. Ostindiska huset är en konsekvent genomförd och välbevarad helhetsmiljö från 1700- respektive 1800-talet som på ett tydligt vis vittnar om Ostindiska kompaniets betydelse för Göteborg och Sverige under 1700-talets andra hälft och kring sekelskiftet 1800 samt för etableringen av stadens museiverksamhet under 1800-talet. Byggnaden är värdefull både som exempel på C Hårlemans och BW Carlbergs 1700-talsarkitektur och som ett viktigt 1890-talsverk av H Hedlund och Y Rasmussen. De olika skedena kan idag i större eller mindre utsträckning, avläsas i byggnaden.

#### **Byggnaden utgör en betydande del i den historiska stadskärnan och stadens finrum, Stora Hamnkanalen**

Ostindiska huset ligger stadsdelen Västra Nordstaden i Göteborgs gamla handelscentrum vid Stora Hamnkanalen. Bebyggelsen upptar ett helt kvarter och tillför genom sina välbevarade fasader med gedigna material, välavvägda proportioner och patina höga upplevelsevärden till omgärdande gaturum; Norra Hamngatan, Smedjegatan, Köpmansgatan och Tyggårdsgatan. Tillsammans med övriga 1700- och 1800-talsbyggnader längs Stora Hamnkanalen bidrar Ostindiska huset till en sammanhållen och genuin historisk miljö med ett starkt symbolvärde för staden.

*Värdet bärs upp av anläggningen som helhet; kvarterets plan med fyra längor kring ett öppet gårdsutrymme, huvudfasaden med kombination av 1700-talets strama arkitektur och 1890-talets återhållsamma utsmyckningar, sidofasaderna med välbevarad 1700-talsarkitektur samt Wilsonska flygelns gatufasad.*

#### **Ett tydligt avtryck av ett internationellt kommersiellt centrum; SOICs verksamhet i Göteborg**

Byggnadskomplexet är en symbol för minnet av Svenska Ostindiska kompaniet, som framgångsrikt bedrev handel på Sydostasien under perioden 1731-1813.

Den ursprungliga byggnadskroppen; huvudbyggnad och två flyglar, var centrum för en omfattande internationell handel fram till 1800-talets början. Ursprungsbyggnaden, vars huvuddrag är bevarade idag, uppfördes konsekvent enligt ritningarna av Carlberg och Hårleman och visar på för tiden rådande stilideal. De norra delarna av flygelbyggnadernas gatufasader har välbevarat 1700-talsutseende liksom bottenplanets välvda 1700-talsmagasin.

*Värdet bärs upp av bevarade originaldelar från 1700-talet; huvudfasadens rusticerade pilastrar, mittfrontonen med sitt runda fönster och kraftigt profilerade taklist. Originaltegel. Östra och västra flyglarnas gatufasader. Grova sockelvåningar med ankarlut samt fönster i fasadliv. Gårdsfasadernas bottenvåningar med putsad gråstensfasad och grova ankarlut. Bottenvåningarna med sina kryssvälvda rum. Särskilt värdefulla är flyglarnas norra delar där valv och väggar inte fått moderna ytskikt och den genuina magasinmiljön finns bevarad. Små fönstergluggar, golvplattor av natursten och äldre dörrblad är värdefulla detaljer. Bevarade delar av originaltrapphuset; 1 1/2 till 2 1/2 trappa upp med 1700-tals valv och takkonstruktioner. Valven i rummen ovanför portgångarna samt fd magasinutrymmet i västra flygelns södra del har välbehållen 1700-talskaraktär. Bevarad ursprunglig pelarstomme och bevarade öppna planlösningar i flygelbyggnaderna samt bevarad ursprunglig rumsindelning i den västra kontorsvåningen.*

#### **Ett dokument över Göteborgs museers utveckling under 200 år och en rikt utformad 1890-talsarkitektur**

Under större delen av 1800-talet hyste byggnaden blandade verksamheter inom konst och kultur och från 1890-talet var kvarteret fullt utbyggt och omvandlat till museum. I kvarteret inleddes efter hand praktiskt taget all institutionell kulturaktivitet i Göteborg såsom bibliotek, botanisk trädgård, naturhistoriskt museum, konstmuseum, etnografiskt museum och högskolor för bildkonst och konsthantverk. Då byggnaden successivt övertogs av museerna, anpassades den delvis till den nya verksamheten, bland annat genom anordnande av gallerier i flyglarna samt överljusbelysning.

Wilsonska flygel, uppförd på 1890-talet, är en av få monumentala museibygnader från 1800-talets senare hälft sett ur ett nationellt perspektiv och den omdaning till stormuseum som genomfördes under samma decennium är, museihistoriskt sett, att betrakta som en anmärkningsvärd lokal prestation.

Wilsonska flygel är en tidstypisk institutionsbyggnad (rymlig, centralt placerat trapphus, stora salar

med påkostad dekor) och minner tillsammans med huvudfasadens kalkstensrelief och stora trapphusets påkostade utsmyckning om denna period. Fasaderna utgör ett representativt exempel på det sena 1800-talets rikt utsmyckade arkitektur uppförd i natursten och tegel samt med fasaderna dekorerade med målningar. Fasaden mot Köpmansgatan bildar tillsammans med motstående byggnaders fasader en ovanligt välbevarad nordstadsmiljö, dominerad av tegelfasader och orörd av 1960- och 70-talens saneringar. Interiören domineras av det stora trapphuset med sina väggmålningar som är en särskilt tidstypisk och symbolfylld interiör. Av stor betydelse är även tredje våningens överbelysta salar för målningar och skulpturer. Gårdsfasaden är speciell med sina frescomålningar under starkt utskjutande lätta tak.

*Värdet bärs upp av fasadens kalkstensrelief och huvudtrapphuset med anslutande rum och målade väggdekor i huvudbyggnaden. Trapphuset som helhet är en värdefull museiinteriör från 1890-talet. Entréhallen och trapphallen upp till första våningen samt översta våningens trappplan präglas helt av 1890-talsombyggnaden. Fd museikansliet vid huvudtrapphuset har ett sammanträdesrum och tambur med 1890-talsmiljö; paneler och fönster med blyinfattat glas. Värdet bärs också upp av delar av västra och östra flygelns inredning som är bevarade från denna period som valsalen och biblioteket med balkonginredningar. Fjärde våningens kyrksal med sina valv. Bevarade takfönster. Flygelbyggnadernas trapphus. Wilsonska flygelns exteriör; gatufasad och monumental gårdsfasad med huvudentré, skärmtak med dekorativt utformade konsoler, trapphus och interiör med bevarad planlösning. Tak med takfönster. Portgången och de små sidoentréerna. Wilsonska flygelns monumentala huvudentré och trappa samt den höga hallen på det övre våningsplanet. Den ursprungliga enkla och symmetriska planlösningen. Rumsvolymerna. Kraftiga, profilerade taklistor och delvis välvda tak med rester av takfönster. Paneler och rikt utformade dörrpartier. Bevarade ursprungliga detaljer som dekorerade dubbeldörrar, trappträcken, handledare och järnkolonner. Överljus.*

#### **Ett verk av kända arkitekter och skickliga hantverkare som i delar representerar en hög antikvarisk ambitionsnivå**

Två av sin tids främsta arkitekter, Bengt Wilhelm Carlberg och Carl Hårleman ritade ursprungsritningarna på 1700-talet. Om- och tillbyggnaden ritades av de vid sin tid likaledes kända arkitekterna Hans Hedlund och Yngve Rasmussen under 1800-talets slut. 1800-talets ombyggnader har i stort präglats av en hög antikvarisk ambitionsnivå. Den genom arkitekt Rasmussen på 1890-talet genomförda

omdaningen av huvudbyggnaden, i 1700-talsstil är hantverksmässigt sett av hög kvalitet och innebar på sin tid att magasinsbyggnaden omvandlades till en praktfull monumentalbyggnad. En genomgripande ombyggnad av de äldre delarna gjordes 1893. Även den gången satte skickliga arkitekter och hantverkare sin prägel på arbetet men anpassade sig samtidigt till den gamla byggnaden. Nya detaljer var bland annat kalkstensdekor på huvudfasaden och interiöra frescomålningar av Georg Pauli.

*Värdet bärs upp av byggnaden som helhet, undantaget gårdsunderbyggnaden och övriga sentida ändringar. Fasaden åt Norra Hamngatan och Wilsonska flygelns fasad åt söder har utpräglat konstnärliga värden. Wilsonska flygelns unika utformning med nästan helt slutna tredje våning med mönstermurning och andra våningens stora fönster. Portgångens dörrblad med dekorativa galler. Bevarade ursprungliga fönster.*

## 4. Skyddsföreskrifter i vård- och underhållsplanen

Ostindiska huset är ett byggnadsminne med av Länsstyrelsen fastställda skyddsföreskrifter som syftar till att säkerställa de kulturhistoriska värdena under en i princip oändlig livslängd. Skyddsföreskrifterna anger vilka delar som inte får förändras och hur de ska vårdas och underhållas. Byggnadens kulturhistoriska värden utgör motiv för byggnadsminnesförklaringen och utgångspunkt för utformning av skyddsföreskrifterna. Den kulturhistoriska värdebeskrivningen (se kapitel 3) utgör en fördjupad redovisning av anläggningens kulturhistoriska värden. Nedan angivna kulturhistoriska klassning och förhållningssätt är ett förtydligande av hur skyddsföreskrifterna bör omsättas i praktiken - vilka byggnadsdelar och material som särskilt behöver beaktas.

I byggnadsminnesförklaringens skyddsföreskrifter blir det tydligt att det är ursprungsbyggnaden - huvudbyggnad samt östra och västra flygeln - som man har velat skydda och bevara och att det framförallt är dess exteriör som har ansetts skyddsvärd. I byggnadens inre omnämns endast entréhall och trapphus som skyddsvärda. Wilsonska flygeln samt i stort sett hela komplexets interiör har utelämnats i skyddsföreskrifterna.

### Kulturhistorisk klassning och förhållningssätt

Även Wilsonska flygeln uppbär tveklöst en betydande del i Ostindiska husets värde, liksom bevarade ursprungliga delar av byggnadens interiör. Från kulturhistorisk synpunkt är det viktigt att hela kvarteret bevaras och behandlas på ett sådant sätt att byggnadskomplexets unika historia och arkitekturhistoriska särdrag även i framtiden kan avläsas och upplevas.

Skyddsföreskrifterna bör vara följande för vård- och underhållsplanen:

1. Byggnaden må ej utan riksantikvarieämbetets samtycke rivas eller till sitt yttre ombyggas eller förändras.
2. I byggnadens inre må ej utan riksantikvariens samtycke entréhallar och trapphus, ursprunglig planlösning (inklusive gallerier) eller stomme ombyggas eller bli föremål för annan väsentlig förändring.
3. Byggnaden skall ägnas för dess framtida bestånd erforderligt löpande underhåll.

### Sammanfattning av särskilt värdefulla byggnadsdelar och detaljer som ska skyddas:

- Kvarterets plan med sina fyra längor runt ett öppet, helt obebyggt gårdsutrymme.
- Ostindiska husets huvudfasad med en unik kombination av 1700-talets strama arkitektur och 1890-talets återhållsamma utsmyckning.
- Ostindiska husets sidofasader med välbevarad 1700-talsarkitektur och tidstypiska detaljer som ankarlut och fönster i fasadliv.
- Wilsonska flygelns gatufasad längs Köpmansgatan med förbländertegel och mönstermurningar.
- Gårdsrummets fasader med sin varierade utformning. Wilsonska flygelns monumentala fasad med dekormålning och Ostindiska husets ursprungliga sockelvåning med ankarlut är av särskilt intresse.
- Bevarad del av gårdsmiljön med sin trädgårdsmark och växtlighet.
- Interiör i hela ursprungsbyggnadens bottenvåning med välvda välbevarade 1700-talsrum.
- De välvda fd portgångarna i ursprungsbyggnaden samt rummen ovanför som har kryssvälvda tak.
- Den ursprungliga träkonstruktionen med parställda pelare och synliga takbjälkar i västra flygelns södra hälft. (i Östra flygelns södra hälft är konstruktinen också delvis bevarad).
- Huvudentrén och huvudtrapphuset med stomme delvis från 1700-talet och påkostad utsmyckning från 1890-talet med bland annat stora väggmålningar.
- Östra flygelns tredje våning med sin välbevarade fasta museiinredning; balkonger från ombyggnaden 1894-96. Hela våningsplanet utgör en unik museimiljö av stort kulturhistoriskt värde.
- Fd museikansliets sammanträdesrum med påkostad fast inredning från 1890-talet.
- Wilsonska flygelns huvudtrapphus med sin monumentala utformning.
- Wilsonska flygelns stora rum (fd målningssallerier) i översta våningen.

### Varsamhetskrav angivet på planritningar

Som ett stöd i den fortsatta förvaltningen av Ostindiska huset är byggnaden indelad i olika klasser utifrån vilken grad av bevarande och varsamhet som krävs vid hanteringen av de olika delarna. Klassningen är gjord utifrån Higabs eget system där röd markering anger rum eller byggnadsdelar med mycket högt värde. I sin helhet bevarade autentiska rum och ursprunglig stomme. Gul markering anger rum med kulturhistoriskt värde. T ex ursprunglig planlösning. Blå markering anger rum eller byggnadsdelar med ett visst kulturhistoriskt värde. Omarkerade delar har ett ringa kulturhistoriskt värde.

Mycket högt kulturhistoriskt värde

Rum och byggnadsdelar med mycket högt kulturhistoriskt värde. I sin helhet bevarade autentiska rum eller motsvarande. Skyddsstatus enligt Kulturminneslagen och plan- och bygglagen.

Kulturhistoriskt värde

Rum och byggnadsdelar med kulturhistoriskt värde. T ex ursprunglig planlösning och/eller bevarad fast inredning. Skyddsstatus enligt Kulturminneslagen och plan- och bygglagen.

Visst kulturhistoriskt värde

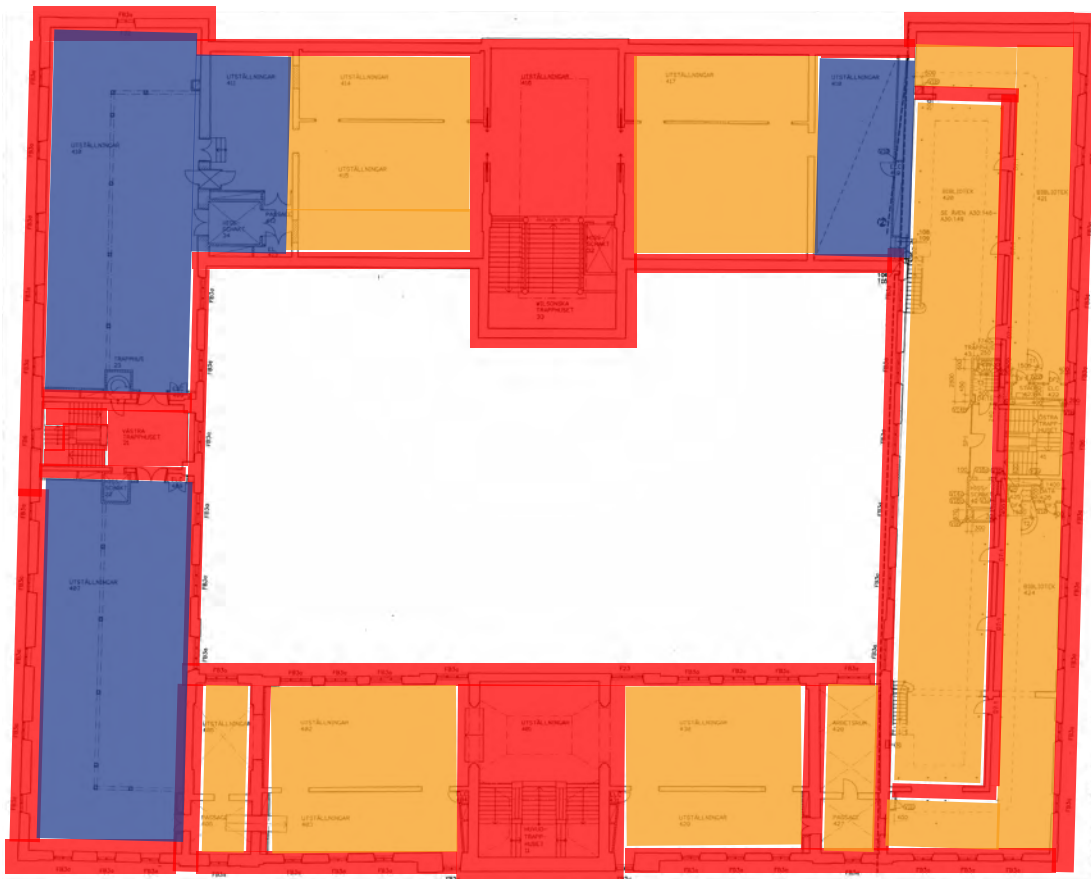
Rum eller byggnadsdelar med kulturhistoriskt värde. I delar bevarad fast inredning eller motsvarande.

Följande sidor visar färgmarkerigar på panritning som indikerar kulturhistoriskt värde och varsamhetskrav i byggnadens olika delar.





Våning 2 tr



Våning 3 tr

## 5. Översiktlig byggnadsbeskrivning

Kvarteret är bebyggt med en huvudbyggnad och tre flygelbyggnader kring en inre gård som är underbyggd. Byggnaden är i huvudsak symmetrisk och uppförd i jämn höjd trots att huvudbyggnaden och östra och västra flygeln har fyra våningar och norra flygeln tre. Husdjupen varierar från sidoflyglarnas 11,5 meter till huvudbyggnadens 13 meter och Wilsonska flygelns 15 meter. Gården är 28 gånger 46 meter stor. Huvudentrén ligger mitt i huvudbyggnadens fasad mot Norra Hamngatan. Flygelbyggnaderna har sina huvudentréer mot gården. Norra flygeln har en sekundär entré från gatan. I östra respektive västra flygelns gatufasad, norra delen, finns en mindre järndörr. Både det ursprungliga Ostindiska huset och Wilsonska flygeln har symmetriska planlösningar med en rymlig trappa i mittaxeln.

### Huvudbyggnad, byggnadsstomme

#### Grundläggning

Grundläggning till fast berggrund förutom det sydvästra hörnet. (Norra Hamngatan/Smedjegatan) som troligtvis står på rustbädd.

#### Stomme

Huvudbyggnaden och sidoflyglarna är uppförda med kraftiga murar av holländskt tegel. Bottenvåningen i huvudbyggnad och sidoflyglarna, med trapphus och portgångar, samt rummen ovanför dessa, är utformade med valv av olika typer. Murarna är i huvudbyggnaden och i de delar av flygelbyggnaderna som svarar mot huvudbyggnadens djup nedförda till mark. Byggnadsstomme i bottenvåningen till största delen av massiv tegelkonstruktion. Bjälklaget ovan källarvåningen består av tegelvalv. Överliggande våningar är konstruerade med primärstomme av bärande tegelväggar samt ett pelarbalksystem av trä respektive stål. Trapphusen är i huvudsak murade av tegel och fungerar troligtvis sidoförstyvande. Primärstommen - valv och pelarbalksystem - har ändrats bitvis ett antal gånger i samband med ombyggnader.



*Bottenvåningens tegelvalv i den så kallade kakelkällaren.*

## Huvudbyggnad, exteriör

### Fasad mot Norra Hamngatan

Huvudfasaden mot Norra Hamngatan har en klassicerande arkitekturkomposition med strikt symmetri. Fasaden är i fyra våningar i klassisk ordning med betnad bottenvåning och storleksmässigt underordnad översta våning. En utskjutande mittrisalit med fem fönsteraxlars bredd flankeras av två sidoraliter med en fönsteraxels bred. Övriga fyra fasadytor har tre fönsteraxlars bredd. Mittrisaliten kröns av en kraftig fronton med ornamentering och ett ovalt fönster. Sidoraliterna kröns av rundbågade frontespiser, även de med ornamentering. Ytterväggarna är murade av gult hårdbränt fasadtegel, så kallad holländsk klink, med inslag av grå, gotländsk kalksten i ornament; såsom huvudlist, solbänkar i fönstren, bandlist mellan bottenvåning och våning 1 tr, fönsteromfattningar samt slutstenar på huvudfasadens mittparti och risaliter, ugglor och stadsvapnet ovanför entrén. Stenen är i huvudsak inmurad men även fastsatt med fästjärn. Hörnrusticeringar. Bottenvåningen är reverterad med skrombergaklinker. Sockel, trappor, tröskelkoningar och solbänkar till butiksfönstren är utförda i uddevallagranit. På frisen under taket står det: "Byggnaden restes år 1750 af Ostindiska Kompt. Göteborgs museum omdanade densamma år 1895 för sina samlingar". Fönstren har karm och bågar av trä och fyra respektive två lugter samt korspröjs. De är grönmålade med oljefärg och är placerade 1 dm innanför fasadliv. Bottenvåningen har nio rundbågade skyltfönster och åtta portar med pardörrar med grönmålade snidade dörrar. Vissa av dessa har glasfyllnader och svartmålade smidesgaller.



*1890-talsport med snidad ornamentik och smidesbeslag. Huvudfasadens stora antal dörrar är en rest av Ostindiska kompaniets verksamhet och dess invecklade logistik med avskilda magasin.*



*Huvudfasaden är komponerad utifrån sträng symmetrisk ordning.*

### *Gårdsfasad*

Även gårdsfasaden är symmetriskt uppbyggd. Den är i fyra våningar med markerad sockelvåning, låg mellanvåning och påtaglig högre översta våning. Ytterväggarna är murade av gult hårdbränt fasadtegel i kryssförband. Tegelstenarnas storlek och kulör är avvikande (ljusare kulör) i översta våningen och över fönstren. I fasaden förekommer minst tre typer av fogbruk, röd med grov ballast, ljust grå och mörkt grå, slät fog (cement?). Det är tydligt att fasaden har genomgått förändringar. Bottenvåningen har bevarad 1700-talskaraktär med spritputsad gråstensfasad och grova ankarlut målade svarta med blymönja under. En kalkstensfris under den översta fönsterraden markerar 1890-talspåbyggnadens nedre avgränsning. Över den översta fönsterraden går en stålbalk. I mittpartiet av fasaden finns gjutna cementmedaljonger. Trapphuset i stål, glas och kopparplåt från 1996 utgör ett påtagligt modernt inslag i fasadens mitt. Fasadens fönster är rektangulära i alla våningsplan utom bottenvåningen där de är rundbågiga. Högst upp i den västra delen av fasaden finns även ett spetsbågigt fönster. Fönstren är av trä, har nio lugter och är målade gröna med oljefärg. Fönsterbänkar av kalksten.





## Huvudbyggnad, interiör

### *Entréhall och trappa*

Entréhallen leder dels vidare till det sekundära trapphuset och gårdunderbyggnaden och dels åt sidorna mot museibutik och café. En entréhall övergår till en passage flankerad av två utrymmen som idag används till barnvagnsparkering. Entréhallen och det ursprungliga huvudtrapphuset utgör en kombination av den ursprungliga 1700-talstrappan från Ostindiska kompaniets tid och museiepokens 1890-talstillägg. Originaltrapphuset från 1700-talet framträder tydligast mellan 1 1/2 och 2 1/2 trappa där valv och trappkonstruktioner i stort är bevarade men har dekor från 1890-talet. Entréhallen och trapphallen upp till första våningen präglas helt av 1890-talets och 1990-talets ombyggnader och har delvis en monumental utformning. Flera intressanta 1890-talsdetaljer finns, bland annat väggmålningarna en trappa upp, skulpterade naturstenspelare, fönster med färgat glas, smidesgaller, paneler och valvbågar med välbevarad dekormålning. Entréhallen har rekonstruerad dekormålning från 1990-talet. En av frescomålningarna på väggarna föreställer dels vetenskapen och konsten i form av två kvinnor som vakar över staden Göteborg med Ostindiska huset synligt mitt i bilden. En annan målning skildrar den ostindiska handeln. I trapphuset finns även stentavlor med donatorernas namn. Golvet är av kalksten.

Entréhallens väggar och kolonner är betonggjutna, vita. Stendetaljerna är utförda i uddevallagranit respektive gotländsk kalksten. Väggarnas neder del är reverterade i skrombergategel. Sockel i kalksten. Dörrar (dörrblad och karmar), fyllningspanel samt ledstänger i kvistfri ek. Fönster (karmar och bågar) i kvistfri furu. Överljus och innerfönster av katedralglas. Gångjärn, handtag, låsbläck, inre fönsterbeslag och spärrgaller av järn. Dekorationsmålningen är utförd med en tät färg som tycks var modernt måleri baserat på en 1800-tals förlaga. Trappträcket är av tandhuggen kalksten.









### *Bottenvåning*

Två lika stora, näst intill kvadratiska och öppna rum flankerar huvudentrén. Dessa flankeras i sin tur av de avlånga rum som ursprungligen var portgångar som föband gatan med gården. Murarna är tjocka och i hela bottenvåningen, exklusive entréhallen finns 1700-talets kryssvalv. I rummen finns två par parställda murpelare i respektive rum. Pelarna har på 1800-talet klätts in med tegel och är idag vitmålade liksom taket. Golven är belagda med klinker. Den västra portgången, idag museibutikens förråd, har kalkstengolv och bevarad ursprunglig rumsupplevelse från 1700-talet.





### Plan 1

Huvudbyggnadens plan 1 tr är en del den nuvarande verksamhetens kontorsvåning. Rum väster om trappan har bevarad 1700-talsplanlösning och valven ovanför portgångarna har relativt välbevarad 1700-talskaraktär.

Den västra delen av våningsplanet är rumsindeldad i små rum medan den östra delen har en öppen planlösning med fristående järnspelare. Till vänster om trapphuset ligger det fd museikansliet med sammanträdesrum och tambur i 1890-talsstil medmörkbetsade/fernissade väggpaneler av trä och blyinfattat, färgat glas, delvis hamrat. I övrigt rollade, vita väggar. Golven är belagda med fiskbensparket av ek. Dörrarna är fyllningsdörrar i betsad/lackad furu. Kontorsrummen mot gården är rollade i en bruten vit färg och har stora fönster. Trägol. Enkla takfriser och hålkälsavslut. Fönstren är oljemålade grå. Småspröjsade mot gatan.

I den östra delen av våningsplanet finns ett öppet kontorsrum med gjutjärnspelare och två balkar. Trägolvet är mattlackat. Dörrfoder och sockel har enkel 1700-talsprägel. Fönstren är oljemålade grå. Småspröjsade mot gatan. Rollade väggar i bruten vit färg och akustikplattor i taket.





*Plan 2*

Huvudbyggnadens plan 2 tr innehåller utställningsrum. Ovanför de fd portgångarna finns rum med kryssvalv och är alltså välbevarade 1700-talsdelar. Utställningsrummet väster om trapphuset har bevarad ursprunglig planlösning med sin med huvudfasaden parallellt gående mellanvägg. Rummen har lackade trägolv och väggar rollade i vitt. Det östra rummen ovanför portgången har rödmålade väggar och kryssvalv, med en matt rollad färg. Socklar och foder är enkla och gråmålade. I denna delens utställningsrum har det lackade brädgolvet infällda kalkstensplattor (en tidigare skorstensstock?). I rummet finns ett synligt pelarbalksystem med dekorationsmålat järn. Väggytan är matt och socklar och dörrfodren enkla och målade i grått. Valvöppningarna är tegelkantade.





### Plan 3

Våningsplanet tre trappor upp innehåller utställningssalar i den västra delen och stadsmuseets Faktarum och arkiv i den östra. I den västra rummet ovanför portgången finns den så kallade kyrksalen med kryssvalv och spetsbågigt fönster mot gården. På golvet ligger brunt klinker, typ Höganäs. Fönstren mot gården i Faktarummet går nästan ända upp till tak i det höga rummet och har nio lufter, ingen spröjs.

I det östra rummet ovanför portgången har rummet delats in med en mellanvägg till två mötesrum. På golvet ligger ett lackat brädgolv samt kalkstenschällar efter en skorstensstock. Foder och sockel är profilerade och målade i en grå kulör. Kryssvalv och väggar är rollade i vitt. Tröskel av kalksten in mot biblioteket.

I valven mellan rummen finns infällda ornamenterade stenblock.





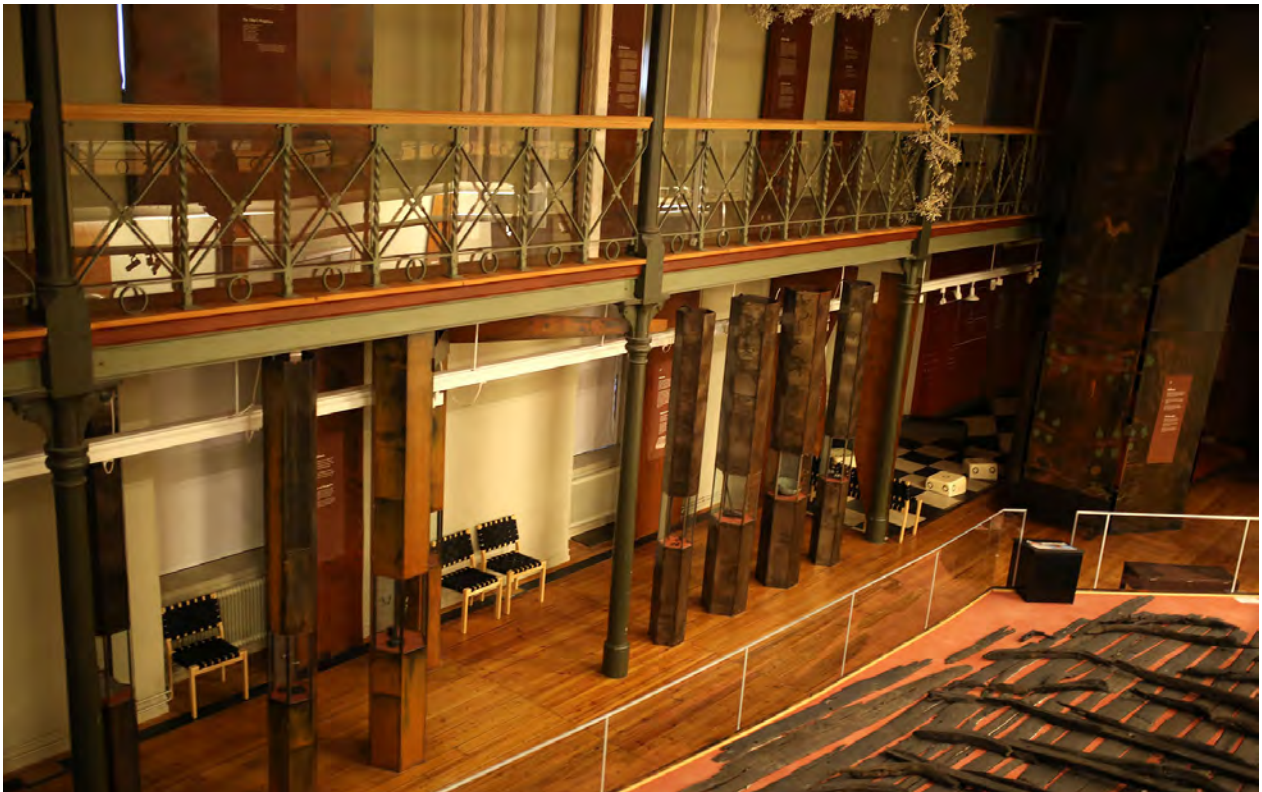
*Vind*

Öppen råvind med vissa avgränsade teknikutrymmen. Träggolv. Innertaken är isolerade på ovansidan med mineralull. Generellt välstädat och lättframkomligt och med god belysning. Ventilationer genom ventiler i tak, nedtill och upptill.



### Östra flygeln, byggnadsstomme

Huvudbyggnaden och sidoflyglarna är uppförda med kraftiga murar av holländskt tegel. Murarna är i de delar av flygelbyggnaderna som svarar mot huvudbyggnadens djup nedförda till mark medan flygelbyggnadernas källarvåningar i övrigt är murade av gråsten. Bjälklaget ovan källarvåningen består av tegelvalv. Överliggande våningar är konstruerade med primärstomme av bärande tegelväggar samt ett pelarbalksystem av trä respektive stål. Trapphusen är i huvudsak murade av tegel och fungerar troligtvis sidoförstyvande. Primärstommen - valv och pelarbalksystem - har ändrats bitvis ett antal gånger i samband med ombyggnader, t ex i valsalen som har ett 1890-tals pelarbalksystem i järn.



### Östra flygeln, exteriör

Den östra flygelns fasad längs Tyggårdsgatan hade ursprungligen och har fortfarande en enklare utformning än huvudfasaden. Här finns en delvis mer välbevarad 1700-talskaraktär än i huvudfasaden. En speciell miljö skapas i de smala gaturummen tack vare den grova putsen, de kraftiga ankarlutnen och fönstrens bevarade 1700-talsplacering i liv med fasad. De flesta originalfönstren har emellertid bytts ut till korspostfönster under 1800-talet. Fönstren närmast Norra Hamngatan och på gaveln är småspröjsade och sitter indragna från fasadlivet. Källarvåningen är murade av gråsten och utvändigt spritputsad. På gaveln kan gråstensmuren anas genom den tunna putsen. På långsidan har putsen ett modernare utförande. Del av fasaden närmast Norra Hamngatan har gult förbländertegel i sockelvåningen. Fasaden har gult 1700-talstegel med röd fog. Mot norr finns inslag av rött tegel. En putsad takgesims är målad i naturstenskulör. Sista biten mot Norra Hamngatan har takgesims av kalksten. Gatubeslysning monterad på fasad.





## Östra flygeln, interiör

### *Trappa*

Östra flygelns trappa har en öppen trappspindel. Konvext takvalv. Plan och sättsten i tandhuggen kalksten. Golv med röda och grå kalkstensplattor på vilplanen (22X22 cm). Bröstning och hörn med klinkertegel. Fyllningsdörrar i ljust grå, penselstrukna. Imitationsmålad träbalustrad i ljust röd. Ledstång i svartmålat smide. Trappspindelns tegel och kalkstensdetaljer har putsats över så att väggarna är helt släta och rollade i en ljust grön kulör.





### *Bottenvåning*

Den östra flygelns bottenvåning innehåller en restaurang och är indelad i två rum med trapphus emellan. I hela den östra flygelns bottenvåning finns 1700-talets kryssvälvda rum. Den inre delen av bottenvåningen går under benämningen Becksinska källaren och används som matsal. Golvet är ett löst tegelgolv. Väggar och tak är vitmålade. I Becksinska källaren finns numrering i valven.

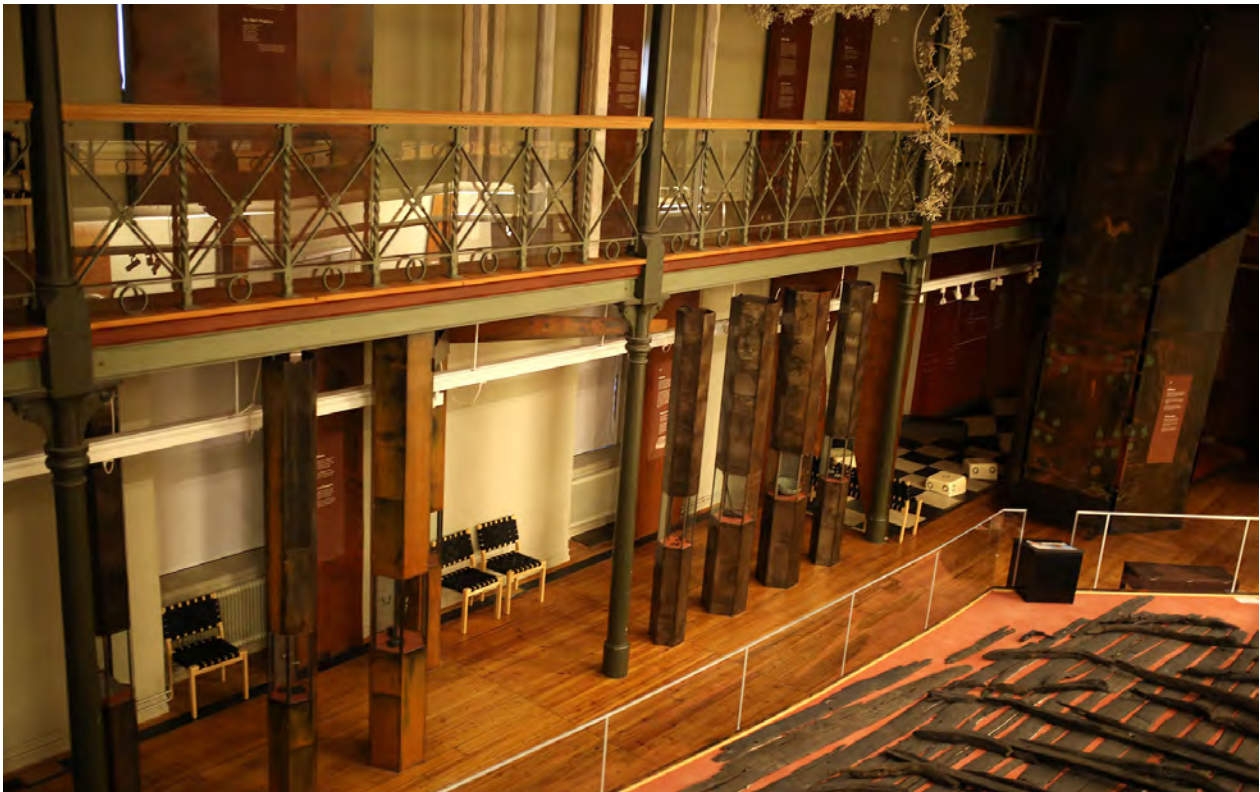
I den södra delen av bottenvåningen är väggarna försedda med pärlspontpanel och kökskakel. Pelarna är klädda med förbländertegel. Del av rummet är avstyckat till kök med bardisk. Fönstren är i denna delen skyltfönster.





*Plan 1*

Plan 1 tr i den östra flygeln används till utställningar. Halva östra flygeln, den södra delen, har i huvudsak bevarad ursprunglig konstruktion med två rader träpelare med avfasade hörn. Den norra delen av flygelbyggnaden har en 1890-talskonstruktion med ett pelarbalksystem i järn med balkongräcke i smide med överliggare i ek i den så kallade valsalen. Väggar är rollade i en matt, tät färg. Järn och trä är målade i oljefärg. Flygelns rum har på detta våningsplan genomgående ett lackat trägolv med spår av borttagna kaminer. Den södra delen har valv med gult klinkertegel och mörk cementfog. Fönster och snickerier är målade med grå oljefärg.



*Plan 2*

Plan 2 tr i den östra flygeln används även den till utställningar. Halva östra flygeln har i huvudsak ursprunglig konstruktion med två rader träpelare. Trägolvet är lackat/fernissat med kalkstenshällar vid tidigare skorstensstockar. Stommen är ett pelarbalksystem. Valvöppningarna är tegelkantade.



*Plan 3*

Plan 3 tr i östra flygeln upptas av biblioteket. I rummen finns fast inredning från 1893 (balkonger, trappor, svarvade räcken, mm). Brädgolvet är mattlackat, ådrat. Väggarna är målade med en kritande färg i en ljus röd kulör. Taket är delvis i stucc och delvis ett nyare tak med perforerade gipsskivor. Dörrfoder och golvssocklar grå och engelskt röd.





*Vind*

Öppen råvind med vissa avgränsade teknikutrymmen. Trägol. Innertaken är isolerade på ovansidan med mineralull. Generellt välstädat och lättframkomligt och med god belysning. Ventilationer genom ventiler i tak, nedtill och upptill.



### Västra flygeln, byggnadsstomme

Huvudbyggnaden och sidoflyglarna är uppförda med kraftiga murar av holländskt tegel. Murarna är i de delar av flygelbyggnaderna som svarar mot huvudbyggnadens djup nedförda till mark medan flygelbyggnadernas källarvåningar i övrigt är murade av gråsten. Bjälklaget ovan källarvåningen består av tegelvalv. Överliggande våningar är konstruerade med primärstomme av bärande tegelväggar samt ett pelarbalksystem av trä respektive stål. Trapphusen är i huvudsak murade av tegel och fungerar troligtvis sidoförstyvande. Primärstommen - valv och pelarbalksystem - har ändrats bitvis ett antal gånger i samband med ombyggnader, t ex i valsalen som har ett 1890-tals pelarbalksystem i järn.



**Västra flygeln, exteriör**

Den västra flygelns fasad längs Smedjegatan hade ursprungligen och har fortfarande en enklare utformning än huvudfasaden. Här finns en delvis mer välbevarad 1700-talskaraktär än i huvudfasaden. En speciell miljö skapas i de smala gaturummen tack vare den grova putsen, de kraftiga ankarsluten, järndörr och fönstrens bevarade 1700-talsplacering i liv med fasad. De flesta originalfönstren har emellertid bytts ut till korspostfönster under 1800-talet. Fönstren närmast Norra Hamngatan och på gaveln sitter indragna från fasadlivet. Samtliga fönster är småspröjsade förutom de som sitter i gaveln. Källarvåningen är murade av gråsten och utvändigt spritputsad. På gaveln kan gråstensmuren anas genom den tunna putsen. På långsidan har putsen ett modernare utförande. Del av fasaden närmast Norra Hamngatan har gult förbländertegel i sockelvåningen. Fasaderna har gult 1700-talstegel med röd fog. En putsad takgesims är målad i naturstenskulör. Sista biten mot Norra Hamngatan har takgesims av kalksten. I fasaden finns flera äldre fönsteröppningar, varav några är igenmurade och försedda med nya, mindre källarluckor och några är bevarade med äldre järnluckor och kraftiga gångjärn. Parluckorna är troligen från uppförandet 1762. Befintlig ytterpardörr mot Smedjegatan tillkom under 1890-talet.





### Västra flygeln, interiör

#### *Trapphus*

Trappa med öppen trappspindel. Konvext takvalv. Plan och sättsten i tandhuggen kalksten. Golv med röda och grå kalkstensplattor på vilplanen (22X22 cm). Bröstning och hörn med klinkertegel (7X12 cm) i umbra och ockrakulörer och mörkt grå cementfog. Vindfång med målat tegel. Även i trapphuset är åtminstone fogarna målade. Fyllningsdörrar i ljust grå, penselstrukna. Imitationsmålade träbalustrad i ljust röd. Ledstång i svartmålat smide.





### *Bottenvåning*

Västra flygelns bottenvåning innehåller utställningsrum. I hela bottenvåningen finns 1700-talets kryssvälvda rum med dubbla pelarrader. Här fanns i ursprungsbyggnaden två välvda källare med vardera två järndörrar. Rummen användes troligen för förvaring av porslin. Valven i västra flygeln försågs med gördelbågar i mitten. Interiören domineras av de kryssvälvda taken, de slammade tegelväggarna och det rustika naturstengolvet. Sparade nischer visar läget för de ursprungliga öppningarna mot gatan och gården. Trappor av kalksten och ytterpardörren tillkom under ombyggnaden 1894-96. Väggar och tak var ursprungligen omålade i gult tegel. Naturstengolv.





*Plan 1*

Västra flygeln har i huvudsak ursprunglig konstruktion med två rader träpelare. Plan 1 utgörs av kontorslokaler. I den södra delen finns ett trägolv (1900-tal) spontat och lackat. Dekorativt utformade bär ovanliggande golvbjälkar. I den norra delen finns mer "moderna" ytskick som plast/linoleumgolv. I linje med träkolonnerna går i denna del en längsgående lättvägg. Rollade ytor (matta), penselstrukna snickerier, sentida dörrar etc. Lokalerna är här indelade i omklädningsrum, toaletter, mm.





*Plan 2*

Västra flygeln har i huvudsak ursprunglig konstruktion med två rader träpelare. Västra flygelns plan 3 är upptas av utställningar. Brädgolven är äldre, lackade. Pelarbalksystemet är blankmålat. Rummen är inredda med utställningsmontrar.





*Plan 3*

Västra flygeln plan 3 tr upptas av utställningsrum samt lekrum. i detta våningsplan finns endast en pelarrad, som rest efter rummets tidigare sammanslagning med vinden. Brädgolvet är lackat, ådrat. Väggarna rollade i vitt. Gråmålade dörrfoder och fotlister.





*Vind*

Öppen råvind med vissa avgränsade teknikutrymmen. Trägol. Innertaken är isolerade på ovansidan med mineralull. Generellt välstädat och lättframkomligt och med god belysning. Ventilationer genom ventiler i tak, nedtill och upptill.



**Wilsonska flygeln, byggnadsstomme**

Byggnaden är uppför i en massiv tegelkonstruktion på grundmurar av sten.

**Wilsonska flygeln, exteriör**

Wilsonska flygeln har fasader i nationalromantisk stil som är symmetriskt uppbyggd med ett utskjutande trapphus och entréparti i mittaxeln. Fasaden är uppförd i med rött och gult förbländertegel i mönstermurning fogat med tunna fogar i pigmenterat bruk med fin ballast. Solbänkar och friser och vertikala fasadytor är av kalksten. Stag till skärmtak, ankarslut, mm är utförda i smide. Den höga tredje våningen saknar fönster i fasaden och har väggmålningar på putsade fält mot gården. Motiven på målningarna anknyter till de samlingar som fanns i muséet vid tiden för uppförandet; bland annat inom ämnena konst, konstslöjd, etnologi, fornkunskap, botanik och zoologi. Fönstren är tvåglasfönster, tvåglas, okopplad, originalbågar. Taket har utskjutande takfot över en kraftig takgesims.





## Wilsonska flygeln, interiör

### *Huvudentré och trappa*

Wilsonska flygelns centrala del är den monumentala huvudentrén och trappa inklusive den höga hallen två trappor upp. Trappan är uppbyggd med kalkstenssteg på en järnstomme. Vilplanen har kalkstensgolv. Väggarna är putsade och målade med en brutet vit kulör respektive mörkt grönt och engelskt röd med en matt färg. Takvalvet är målat med olika färgfält. Bröstningar och valvomfattningar är utförda med färgat tegel och färgad åsfog. På plan 1 tr finns en ståldörr men bradskyddsklass. Övriga dörrar är ursprungliga fyllnadsdörrar i trä med ådringsmålning. Trappräcket är ett smidesräcke av järn med överliggare av ek. Tidstypiska intressanta detaljer är bland annat breda, rikt dekorerade dubbeldörrar, trappräckenas gallerverk, ursprungliga handledare samt järnkolonner.





*Bottenvåning*

Bottenvåningen i Wilsonska flygeln innehåller verkstäder, packnings- och monterum samt värmecentral. Väggarna är vitmålade. Portgången är ett betongvalv. Golven är belagda med klinker och trägolv. Lokalerna mot norr har halvkaklade väggar. Fönster och fönsterfoder är av oljemålat trä, grå kulör.

Portgången och de små sidoentréerna vid huvudentrén är av särskilt intresse.



*Plan 1*

Plan 1 tr i Wilsonska flygeln innehåller utställningsrum. Den ursprungliga planlösningen är enkel och symmetriskt uppbyggd med det stora trapphuset i mittaxeln. Våningsplanet rymmer två rumsfiler, en längs gatan och en längs gården. Rummen har mattlackade ljusa trägolv och rollade väggar och tak. Taken är delvis välvda tak och med kraftigt profilerade taklister. Rummen har rikt utformade dörrpartier. Grå dörrfoder, boaseringar och trösklar.





*Plan 2*

Översta våningsplanet i Wilsonska flygeln. Planlösningen är symmetriskt uppbyggd med det stora trapphuset och den övre trapphallen i mittaxeln. Denna flankeras av två stora och två mindre utställningsrum med generösa takhöjder. Rummen har mattlackade ljusa trägolv, rollade väggar och tak. Väggarna är fönsterlösa. Taken är delvis välvda tak med rester av lanterniner och med kraftigt profilerade taklister. Här finns väggpaneler och rikt utformade dörrpartier. Grå dörrfoder, boaseringar och trösklar.





*Vind*

Wilsonska flygeln har en öppen råvind med vissa teknikutrymmen. Innertaken är isolerade på ovansidan med mineralull. Här finns en dekorativt utformad hängbockstol i 1800-talsstil. Sparrarna är målade i en ljus grå kulör. Övertäckta lanterniner.



## Gårdsunderbyggnad

### Trapphus

Entréhallen leder in till 1990-talstillbyggnaden innehållande entréhall och reception. Härifrån går trappor till husets alla delar. Tillbyggnaden ligger under marknivån men ljus släpps in via trapphusets glasväggar samt taklanterniner.

Först passerar man en trappa under en överbyggnad. Denna är uppförd med ett ramverk av plåtinklätt trä med planglas. Trappan har en stålkonstruktion och plan- och sättsteg i kalksten. Trappräcket är av stål och glas med överliggare i lackat trä. Väggarna är betonggjutna mot receptionen. I söder utgörs väggen av den tidigare gårdsfasadenden. I taket, som bärs upp av en smäcker stålkonstruktion på fyra pelare, finns en takmålning och armaturer.

Därefter kommer man ner i muséets reception och entréhall - en stor öppen yta med runda kraftiga betongpelare. Golvet är belagt med ljust grå kalkstensplattor. I taket finns ljudabsorberande plattor. I den borte änden av rummet leder en trappa vidare upp i Wilsonska flygeln.





### Innergård

Innergården är i två nivåer. Den övre delen har en öppen yta belagd med betongplattor på huvuddelen av ytan. Planteringar i rundade former och kanstenar av granit upptar markytorna framför Wilsonskas fasader. I den östra planteringen finns en prismaformad lanternin. Längs kanten mot den lägre nivån av gården finns en smal yta belagd med kullersten. Nivåskildnaden mot de nedre delarna av gården tas upp av gårdsunderbyggnadens två lanterniner på varsin sida om trapphuset. Här finns två gårdsrum med markytor olika karaktär. Den västra delen har en kraftigt mossbeväxt trätrall medan den västra delen är stenbelagd med betongstensplattor och storgatsten men här finns också delar av en framgrävd grund till en 1600-talsbyggnad.

Gården är generellt skräpig med en hel del trasig sten, ogräs, mm.





**Tak**

Ostindiska huset har ett valmat, kopparklätt sadeltak. Kopparplåten består av både skiv- och bandfalsad plåt. Falsarna är utförda med falsmaskin vilket talar för att plåten troligtvis är lagd på 1960- eller 70-talet. Ändringar som har gjorts på taket är framför allt höjningen som gjordes på 1890-talet men också anordnande av lanterniner samt igenläggning av de samma. Idag finns lanterniner kvar i mitten av huvudbyggnadens tak samt över Wilsonska flygelns trapphus. På taket finns skorstenar och ventilationshuvor.





## 6. Källor och litteratur

### Tryckta källor och litteratur

Hasselgren, Ingmar: Ostindiska huset - Göteborgs museum. Göteborgs historiska museums skrifter: 1. 1984

Lönnroth, Gudrun: 12 Kvarteret Ostindiska Kompaniet. Kulturhistorisk dokumentation. Göteborgs historiska museum. September, 1992.

Red. Söderdal, Kristina: Ostindiska Compagniet. Affärer och föremål. Göteborgs stadsmuseum. 2003

Red. Sjölin, Mats: Att fånga det flyktiga. Göteborgs museum 150 år. Göteborgs stadsmuseum, 2011

Göteborgs Stadsmuseum. Förstudie för Göteborgs historiska museum. Göteborgs historiska museum och Göteborgs fastighetskontor, husbyggnadsavdelningen. 1987-06-01

Göteborgs museum, program för nybyggnad 1888

Planer öfver de olika våningarna i Göteborgs museum. Särskilt till ledning för skolbesök. Göteborgs museum, 1911

Göteborgs stads bevarandeprogram

Riksintressen i VG Län. RAÄ

### Arkivhandlingar

Ritningar och handlingar från Riksarkivet, Stockholm, Landsarkivet i Göteborg

Stadsbyggnadskontorets ritningsarkiv

Göteborgs stadsmuseums arkiv

Aftonposten 18/7- 1952. Örtagård från 1960-talet återställdes i Nordstan.

Beslut om byggnadsminnesförklaring. Riksantikvarieämbetet, 24 oktober 1968

### Digitala källor

Bebyggelseregistret, Riksantikvarieämbetet

Lagtexter PBL, KML; [www.riksdagen.se](http://www.riksdagen.se)